

Document budgétaire 2011

Présentation du budget de fonctionnement 2011
à la commission permanente du conseil sur
les finances, les services administratifs et
le capital humain

Par la **Direction des transports**
du **Service du développement et des opérations**

Table des matières

- Mission
- Vision du Plan de transport
- Organigramme
- Principales réalisations de 2010
- Priorités et enjeux de 2011
- Budget de 2011
- Programme triennal d'immobilisations (PTI)
- Plan de réduction des dépenses 2011-2012

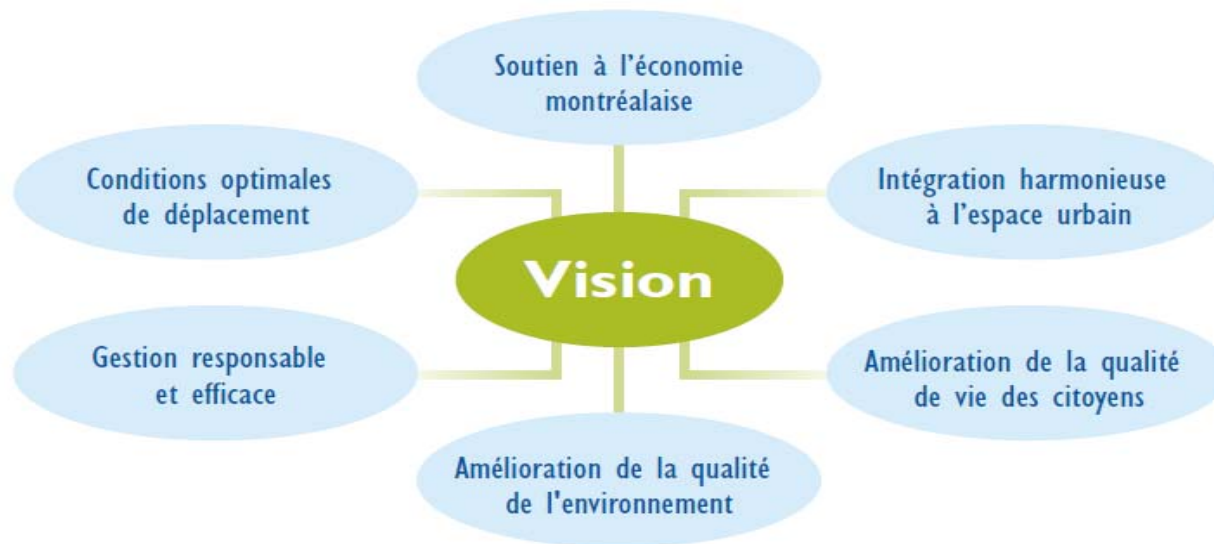
Mission

La **Direction des transports** a pour mission de **planifier et de coordonner** l'ensemble des activités dans le domaine des transports sur le territoire de l'agglomération montréalaise, dans l'objectif de répondre à tous les besoins en mobilité durable des personnes et des marchandises, particulièrement en ce qui a trait à ses responsabilités et à la gestion relative au réseau artériel de la Ville de Montréal.

Pour ce faire, la Direction maintient son expertise de pointe en transport et bonifie ses outils de travail pour appuyer Montréal dans ses objectifs et son action en transport. Ainsi, la Direction des transports joue pleinement son rôle de coordonnateur de la mobilité à l'échelle de Montréal et assume sa responsabilité du **maintien de l'actif** routier du réseau artériel de la Ville de Montréal.

Vision du Plan de transport

Assurer les besoins de mobilité de tous les Montréalais, en faisant de notre agglomération un endroit agréable à vivre ainsi qu'un pôle économique prospère et respectueux de son environnement. Pour ce faire, Montréal veut réduire de manière significative la dépendance à l'automobile par des **investissements massifs** dans les modes de **transport collectif et actif** tels le tramway, le métro, l'autobus performant, le train, le vélo et la marche ainsi que sur des usages mieux adaptés de l'automobile tels le covoiturage, l'autopartage et le taxi.



Organigramme 2011

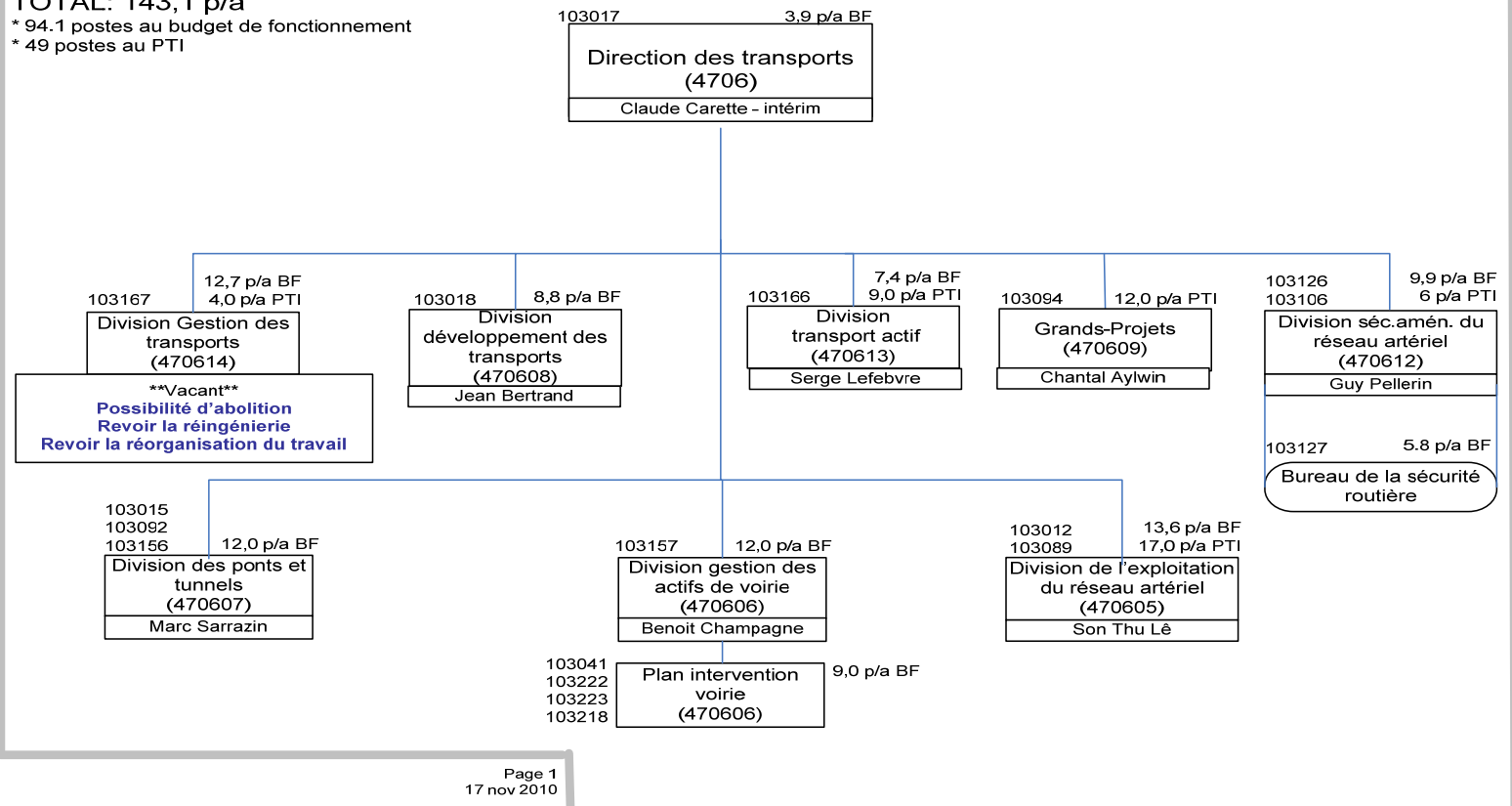
Service du développement et des opérations Direction des transports

Budget 2011

TOTAL: 143,1 p/a

* 94.1 postes au budget de fonctionnement

* 49 postes au PTI



Principales réalisations 2010

- **Protection** (Maintenance, réhabilitation et amélioration des actifs)
 - Définition des enjeux en matière de voirie artérielle et se doter d'une stratégie d'intervention par l'élaboration du *Plan d'intervention de voirie* (4 M\$)
 - Programme de réfection routière (30,1 M\$, dont 19,1 M\$ pour l'artériel et 10,2 M\$ pour les collectrices et le local)
 - Programme de réfection des structures dont les ponts de l'Asile, Jolicoeur, Henri-Bourassa / A-40, Montée-de-Liesse et Côte-des-Neiges, Querbes, du Parc au-dessus de l'A-40, Viau et la place Curatteau au-dessus de l'A-25 (9,6 M\$)
 - Programme de mise aux normes de 23 feux de circulation (5,4 M\$)
 - Programmes de sécurité routière (10 intersections) et d'apaisement incluant l'implantation du 40 km/h dans 14 arrondissements (3,1 M\$)
 - Amélioration des accès de l'aéroport Montréal-Trudeau (3,8 M\$)
 - Amélioration des déplacements sur le Mont-Royal (2,5 M\$)
 - Réalisation d'avant-projet pour le réaménagement de l'échangeur Henri-Bourassa / Pie-IX (0,5 M\$)

Principales réalisations 2010

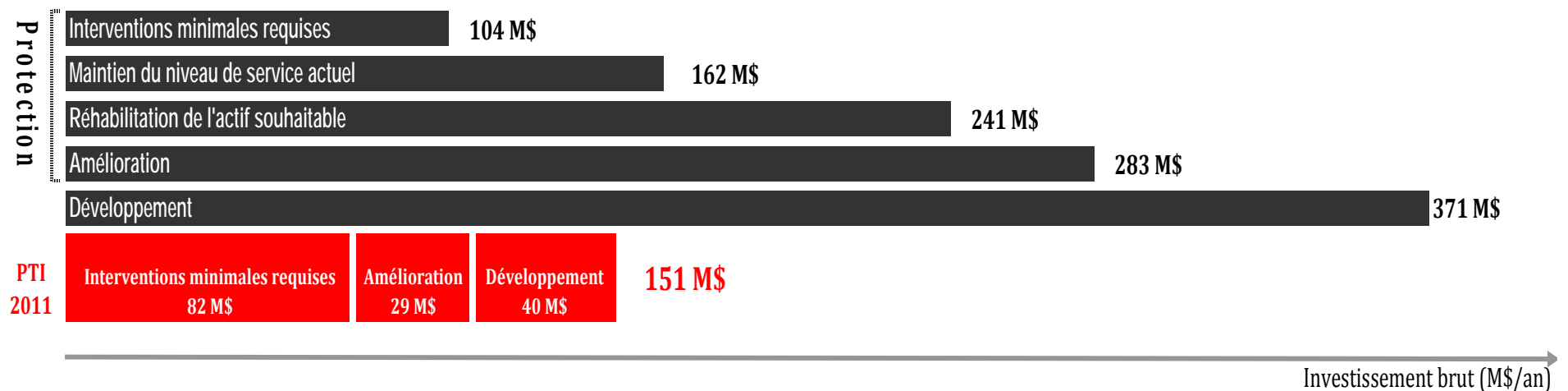
▪ Développement

- Assurer le déploiement du Plan de transport en particulier le volet financement
- Aménagement de 25 km de nouvelles voies cyclables (4,2 M\$)
- Raccordement du boulevard Cavendish à Henri-Bourassa (4,4 M\$)
- Réalisation de la phase 2 des études de tramway (2,1 M\$)
- Réalisation de l'avant-projet définitif de parachèvement du Bd Maurice-Duplessis (gare de RDP), validé le concept de prolongement de la 56ème rue, terminé la conception des 7 futures gares et commencé les travaux;
- Début d'implantation d'un Centre de gestion de la mobilité (0,6 M\$)
- Projets avec nos partenaires :
 - Bonaventure
 - Navette ferroviaire
 - Mesures préférentielles pour autobus (MPA)
 - SRB Pie-IX
 - Échangeur Turcot
 - Prolongement du métro

Priorités et enjeux de 2011

Besoins annuels moyens selon le Plan décennal de la Direction des transports - 2011 à 2020

- Protection (Maintien, réhabilitation et amélioration des actifs)
- Développement



Priorités et enjeux de 2011

- **Protection** (Maintenance, réhabilitation et amélioration des actifs) (110,9 M\$)
 - Programme de réfection routière (37,1 M\$) dont:
 - 1,7 M\$ pour les rues collectrices locales et du centre-ville
 - Programme de réfection des structures (29,7 M\$) dont:
 - 11,1 M\$ pour des travaux en collaboration avec le MTQ
 - Programme de mise aux normes des feux de circulation (5,7 M\$) et réfection de l'éclairage (3,8 M\$)
 - Programmes de sécurité routière et apaisement (6,9 M\$) dont:
 - 3,5 M\$ pour la sécurité des piétons et l'apaisement de la circulation, 3,4 M\$ pour la sécurisation des intersections
 - Programmes et projets d'amélioration routière (17,7 M\$) dont:
 - 3,5 M\$ pour le réaménagement des artères
 - 10 M\$ pour l'échangeur Dorval
 - 2,2 M\$ pour l'échangeur H-Bourassa/Pie-IX
 - 2 M\$ pour l'échangeur Décarie

Priorités et enjeux de 2011

- **Développement** (40,4 M\$)
 - Assurer le développement du Plan de transport en particulier le volet financement
 - Débuter la phase d'avant-projet pour le projet Tramway (9,1 M\$)
 - Implantation de mesures préférentielles pour autobus (3,6 M\$):
 - Boul. Saint-Joseph, avenue du Parc et SRB Pie-IX
 - Le développement des accès au train de l'est (13,3 M\$):
 - 56^e rue et Maurice-Duplessis
 - L'aménagement de 50 km de nouvelles voies cyclables (9,0 M\$)
 - Modernisation de la rue Notre-Dame - (3,0 M\$)
 - Apaisement de la circulation (Hochelaga-Maisonneuve) et prolongement du boul. de l'Assomption (études et acquisition des terrains)
 - Raccordement des boulevards Cavendish et Henri-Bourassa (2,1 M\$)

Budget 2011

	K\$
Budget de fonctionnement Dépenses	29 467,6
Revenus	0,0
Budget d'immobilisation Investissements	151 405,0
Revenus	0,0
Budget sous gestion (valeur absolue)	180 872,6

Budget 2011

	a.-p.	Ville (000 \$)	Agglo (000 \$)
Revenus	Budget de 2010	9,2	18,3
	Budget de 2011	0,0	0,0
	Écart	-9,2	-18,3
Dépenses	Budget de 2010	91,1	9 336,7
	Budget de 2011	94,1	8875,8
	Écart	3,0	-460,9
		2 237,6	-442,6

Budget 2011 – Principaux écarts

	Ville	Agglo
ÉCART (000 \$)	2 237,6	-442,6
	↓	↓
▪ Contrainte 2011 des redevances de la CSEM	378,7	
▪ Ajustement des sommes allouées au PI Voirie en 2011	1563,1	-174,3
▪ Réaménagement budgétaires	286,6	-286,6
▪ Retrait du revenu inscrit précédemment pour des activités de signalisation et de marquage	9,2	18,3



**PROGRAMME TRIENNAL
D'IMMOBILISATIONS
2011 - 2013**

PTI 2011-2013

Montant en K\$

Portefeuille	2011		2012		2013		Total	
	Investis- sement	Emprunt Ville	Investis- sement	Emprunt Ville	Investis- sement	Emprunt Ville	Investis- sement	Emprunt Ville
Régulier	151 405,0	125 562,0	275 684,0	134 998,0	323 777,0	135 001,0	750 866,0	395 561,0
Fonds d'investissement	00,0	00,0	00,0	00,0	00,0	00,0	00,0	00,0
Grand total	151 405,0	125 562,0	275 684,0	134 998,0	323 777,0	135 001,0	750 866,0	395 561,0

125 562,0 K\$

Constats: En 2011, l'investissement prévu pour la protection des actifs est de 110 900 K\$ alors qu'un investissement de 40 400 K\$ est prévu pour des projets de développement.

PTI régulier par compétences

PROTECTION	110 959,0 K\$	Ville	Agglomération
▪ Programme de réfection des artères		37 967	1 878
▪ Programme de réfection des structures routières		21 034	8 714
▪ Programme de mise aux normes des feux		4 133	1 537
▪ Programme de réfection de l'éclairage		3 800	0
▪ Programme de sécurité routière et apaisement		6 000	900
▪ Programme et projets d'améliorations routières		5 135	12 625
▪ Autres projets		4 681	2 555
TOTAL		82 750	28 209

PTI régulier par compétences

DEVELOPPEMENT	40 446,0 K\$	Ville	Agglomération
▪ Tramway – Ligne Côte-des-Neiges / centre-ville		0	9 105
▪ Mesures préférentielles aux autobus		1 500	2 150
▪ Aménagement des accès au Train de l'Est		13 300	0
▪ Programme de développement du réseau cyclable		0	9 001
▪ Modernisation de la rue Notre-Dame		3 020	0
▪ Raccordement des boulevards Cavendish et H.-Bourassa		2 100	0
▪ Autres projets		0	270
TOTAL		19 920	20 526



**PLAN DE RÉDUCTION DES
DÉPENSES 2011 - 2012**

Organigramme 2011- Plan de réduction

