

Prévisions budgétaires 2016 Bureau du taxi de Montréal

Présentation à l'intention
des membres de la
Commission sur les finances et l'administration

Le 1^{er} décembre 2015



Plan de la présentation

- Mission
- Organigramme 2015
- Objectifs 2015
- Réalisations 2015
- Projets liés au plan d'action 2015
- Évolution budgétaire 2015
- Organigramme 2016
- Objectifs 2016
- Budget 2016
 - ▶ Revenus et charges par objets
 - ▶ Charges par catégories d'emplois
 - ▶ Variations de l'effectif par catégories d'emplois
 - ▶ Projets liés au plan d'action 2016
- Coordonnées et contact

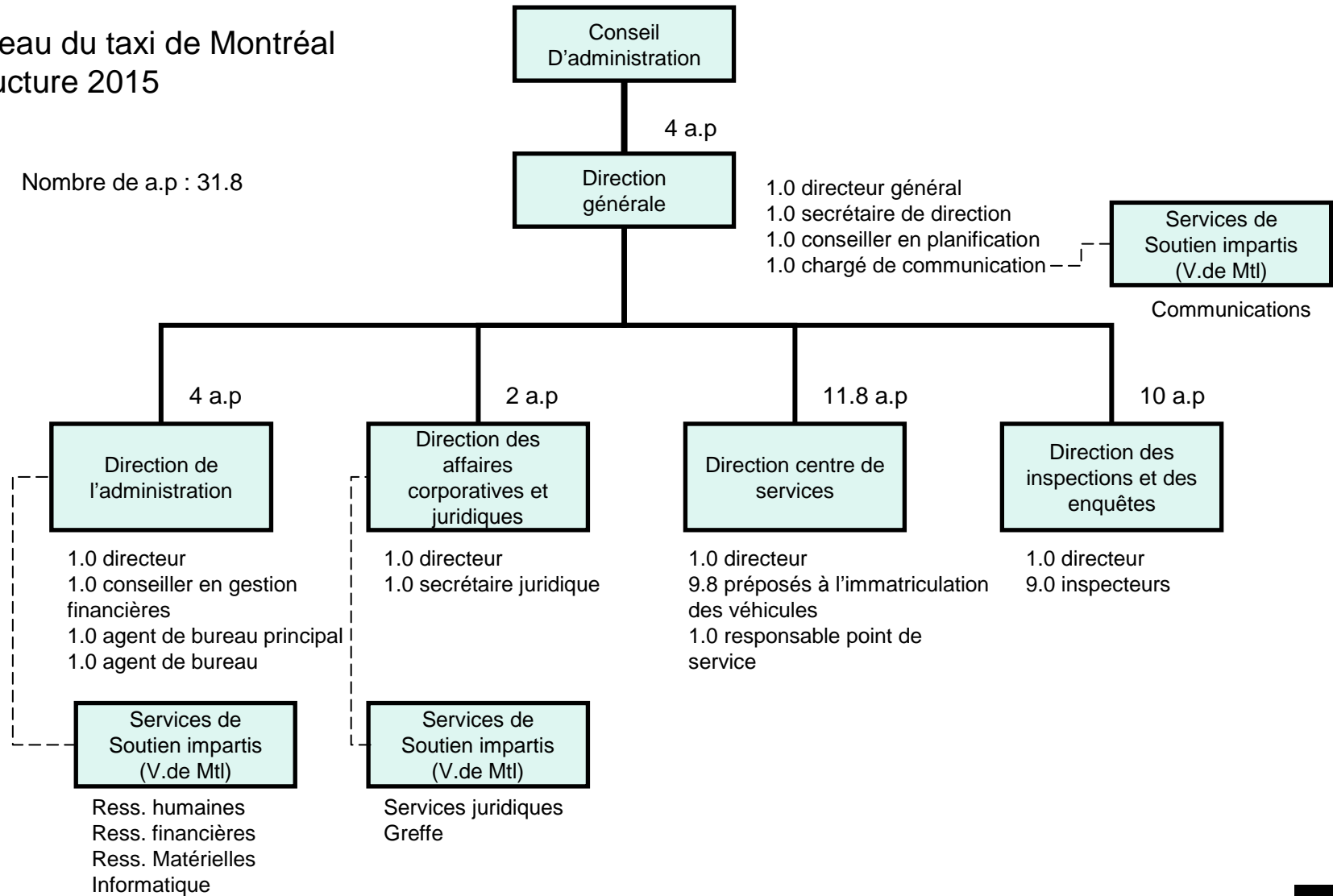
Mission

- La mission du BTM est de développer l'industrie du transport par taxi et par limousine, d'offrir des services à cette industrie, d'encadrer et d'améliorer ce service, la sécurité des chauffeurs et des usagers ainsi que les compétences des chauffeurs.
- Outre le soutien à l'industrie, le BTM a le mandat d'administrer les examens, d'émettre et de renouveler les permis de travail de taxis et de limousines. Il assure également le respect des lois et règlements relatifs au transport par taxi et par limousine.
- De plus, le BTM reçoit et traite les plaintes du public et de l'industrie du taxi et maintient un haut niveau de concertation avec les intervenants de cette industrie.
- Le BTM a le mandat d'encadrer les activités de remorquage sur le territoire de l'Île de Montréal. Concrètement, le BTM émet les permis d'opération aux différentes entreprises de remorquage de même qu'aux chauffeurs. Il gère la performance des contrats exclusifs des services de remorquage et de remisage des véhicules de délits.
- Enfin, le Bureau offre des services de renouvellement des permis de conduire et d'immatriculation des véhicules dans le cadre d'une entente avec la Société de l'assurance automobile du Québec (SAAQ).

Organigramme 2015

Bureau du taxi de Montréal Structure 2015

Nombre de a.p. : 31.8



Objectifs 2015

LUTTE AU TRANSPORT ILLÉGAL

L'industrie du taxi est confrontée à une nouvelle réalité, celle des sociétés dont l'offre de service est basée sur des applications pour téléphones intelligents. Certaines compagnies refusent de se conformer à la réglementation. Il est donc impossible de s'assurer qu'ils utilisent des chauffeurs dûment formés et dont les antécédents judiciaires ont été vérifiés, avec des permis et assurances en règle et des véhicules conformes aux inspections mécaniques prescrites par la loi.

MISE EN ŒUVRE DE LA POLITIQUE SUR L'INDUSTRIE DU TAXI

Suite à l'annonce par M. Coderre, le 14 août 2014, de la toute première Politique sur l'industrie du taxi, le BTM doit voir à la mise en place des actions proposées.

Ces actions toucheront cinq axes : le taxi intelligent, le taxi flexible et efficace, le taxi vert, le taxi sécuritaire et la norme professionnelle.

Plusieurs chantiers seront donc lancés, certains nécessitant des appels d'offres.

GESTION DE LA PERFORMANCE DES CONTRATS DE REMORQUAGE

Pour l'année 2015, la Ville de Montréal a affirmé sa volonté de voir un changement d'approche au niveau de la gestion de la performance des contrats de remorquage. La volonté de l'administration en place prescrit d'unifier l'ensemble des contrats de remorquage pour la Ville de Montréal. Pour ce faire, la BTM aura besoin de ressources supplémentaires.

Réalisations 2015

En 2015, le BTM s'est principalement attaqué à la mise en œuvre de la Politique sur l'industrie du taxi visant à faire de l'industrie un joueur incontournable dans l'offre de transport montréalais. Dans cette Politique, la Ville de Montréal prend plusieurs engagements auprès de l'industrie du taxi et de la clientèle utilisatrice. Ces engagements visent à :

- Prendre le virage technologique et numérique pour un meilleur service à la clientèle
- Accroître l'offre de service à une clientèle diversifiée
- Encourager les déplacements écologiques
- Assurer une sécurité adéquate aux chauffeurs et aux usagers
- Contribuer au rayonnement de Montréal

La lutte au transport illégal a également été maintenue en 2015 avec 457 saisies de véhicules au 20 novembre 2015.

Constats infractions

	2014			2015		
	BTM	SPVM	Total	BTM	SPVM	Total
Nombre Constats émis	938	441	1379	1518	342	1860
Constats émis \$			180 320 \$			350 005 \$
Constats payés \$			74 158 \$			4 133 \$
Constats contestés \$			A venir			A venir

Les revenus des constats appartiennent à la Ville et sont perçus par la ville. Ces sommes ne font pas partie du budget du BTM

Projets liés au plan d'action 2015

Projets et coûts supplémentaires en lien avec le plan d'action 2015

		Approuvé par le CA	Réalisé en 2015	Non réalisé en 2015
Nouveaux inspecteurs	(a)	200 000 \$	68 844 \$	131 156 \$
Caméras	(a)	25 000 \$	25 000 \$	- \$
Paiement en ligne	(a)	200 000 \$	200 000 \$	- \$
Sondage satisfaction clientèle		25 000 \$	25 000 \$	- \$
Directeur développement affaires	(b)	41 500 \$	41 500 \$	- \$
Création du fonds		30 000 \$	30 000 \$	- \$
Total		<u>521 500 \$</u>	<u>390 344 \$</u>	<u>131 156 \$</u>

(a) Projets approuvés par le CA du 26 avril 2015

(b) Salaire pour 4 mois seulement, de septembre à décembre

Évolution budgétaire 2015

Revenus - évolution budgétaire 2015

(en milliers de dollars)

	Conseil d'agglomération	Autres revenus	Total
Budget original 2015	3 542,4	114,5	3 656,9
Budget modifié 2015	3 542,4	114,5	3 656,9
Prévisions 2015	3 292,7	114,5	3 407,2
Surplus (déficit)	(249,7)	-	(249,7)
<u>Explications des principaux écarts</u>			
Remboursement de la contribution accordée pour les taxes sur les salaires	(249,7)		-
Les taxes ne sont pas applicable compte tenu de l'obtention de statut de municipalité obtenu par le BTM			(249,7)
			-
	(249,7)	-	(249,7)

Évolution budgétaire 2015

Charges - évolution budgétaire 2015

(en milliers de dollars)

	Conseil d'agglomération
Budget original 2015	3 656,9
Budget modifié 2015	3 656,9
Prévisions 2015	3 797,6
Surplus (déficit)	(140,7)
Explications des principaux écarts	
Les taxes ne sont pas applicables compte tenu de l'obtention de statut de municipalité obtenu	249,7
Frais supplémentaires liés à la mise en œuvre du plan d'action taxi (Financé par le surplus de 2014)	(390,4)
	(140,7)

Évolution budgétaire 2015

Surplus - évolution budgétaire 2015

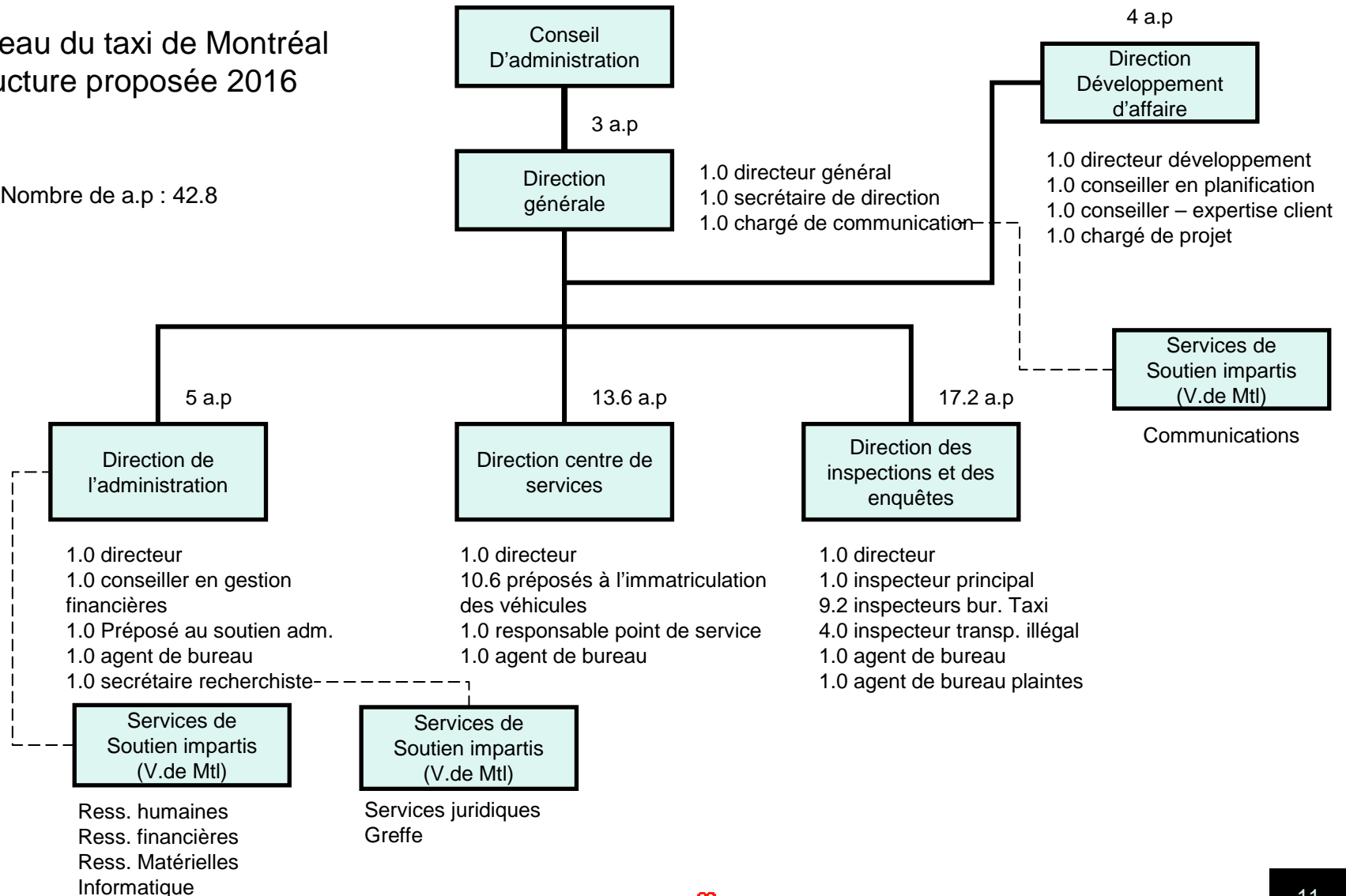
(en milliers de dollars)

	Conseil d'agglomération
Surplus des résultats réel 2014 sur le budget original 2014	639,7
Déficit des revenus de 2015	(249,7)
Déficit lié aux charges de 2015	(140,7)
Surplus cumulé au 31 décembre 2015	249,3
Affectation de surplus pour 2016 (Réduction de la contribution demandé à l'agglomération)	(131,2)
Surplus cumulé au 31 décembre 2016	118,1
<u>Explications des principaux écarts</u>	
Les surplus de 2014 seront en bonne partie utilisés en 2015. L'utilisation des surplus de 2014 servira à l'avancement du plan d'action lié au développement de l'industrie du taxi	390,5
Les surplus monétaires de 2014 non utilisés en 2015 serviront à réduire la contribution demandée à l'agglomération en 2016	(131,2)
Les surplus de 2014 contiennent une portion d'éléments non monétaires (véhicules transférés au BTM) qui ne peuvent pas être utilisés pour payer les frais d'opération courantes	118,1

Organigramme 2016

Bureau du taxi de Montréal Structure proposée 2016

Nombre de a.p. : 42.8



Objectifs 2016

POURSUITE DE LA MISE EN ŒUVRE DE LA POLITIQUE SUR L'INDUSTRIE DU TAXI

En 2016, le BTM a comme objectif de livrer les éléments suivants du plan d'action :

- Implantation obligatoire d'ordinateur de bord avec géo localisation et collecte de données;
- Application mobile intégrée : regrouper les applications existantes sous une application intégrée Mtl Taxi;
- Installation des caméras de sécurité dans tous les taxis;
- Adapter la formation continue;
- Instaurer une norme professionnelle par le biais d'un code d'éthique, d'un programme de reconnaissance des meilleurs chauffeurs, etc.;
- Analyser et instaurer une mesure continue de la satisfaction de la clientèle;
- Améliorer les services en ligne pour les chauffeurs;
- Le développement des innovations technologiques sera supporté par le fond de développement ;

POURSUITE DE LA LUTTE AU TRANSPORT ILLÉGAL

Le BTM est déterminé à poursuivre la lutte au transport illégal et maintenir la pression sur les contrevenants.

VÉRIFICATION DES ANTÉCÉDENTS JUDICIAIRES DE TOUS CHAUFFEURS

En raison des différentes dates de renouvellement des permis, tous les chauffeurs auront fait l'objet d'une vérification de leurs antécédents judiciaires d'ici la fin de l'année 2016.

Budget 2016

Revenus et charges par objets

Revenus par principaux objets

(en milliers de dollars)

	Réel comparatif 2014	Prévisions 2015	Budget comparatif 2015	Budget 2016
Autres services rendus	31,5			
Contribution d'org. municipaux	3 120,0	3 292,7	3 542,4	4 493,0
Revenus publicitaires et commandites	36,6	40,6	44,6	48,3
Revenu intérêt	11,5	30,0		30,0
Autres revenus (Gratuités et immo cédés en 2014)	301,8	43,9	69,9	-
Total	3 501,4	3 407,2	3 656,9	4 571,3

Charges par objets

(en milliers de dollars)

	Réel comparatif 2014	Prévisions 2015	Budget comparatif 2015	Budget 2016
Rémunération et cotisations de l'employeur	2 276,4	2 589,4	2 749,4	2 891,7
Transport et communication	125,8	157,5	172,7	51,3
Services professionnels	94,4	165,9	25,9	30,0
Services techniques et autres	69,9	259,3	229,3	94,9
Location, entretien et réparation	31,6	18,0	17,8	18,3
Biens non durables	64,1	97,1	92,1	112,5
Autres objets	199,5	119,9	369,7	136,7
Frais liés au plan d'action - non récurrent		390,5		1 367,1
Total	2 861,7	3 797,6	3 656,9	4 702,5
Affectation surplus 2014		390,4		131,2
Surplus (déficit)	639,7	0,0	0,0	0,0
Surplus (déficit) cumulé	639,7	249,3	639,7	118,1

Budget 2016

Charges par catégories d'emplois

Charges par catégories d'emplois

	Budget comparatif 2014	Budget comparatif 2015	Budget 2016
Rémunération et cotisations de l'employeur			
Cadres de gestion	877,6	757,7	548,9
Cols blancs	1 505,6	1 710,0	1 950,2
Professionnels	218,3	281,7	392,7
Nouveaux effectifs en lien avec la politique et le transport illégal	-	-	570,7
Total	2 601,5	2 749,4	3 462,5

Les nouveaux effectifs en lien avec la politique et le transport illégal sont indiqués dans les projets de 2016

Budget 2016 – Variations de l'effectif par catégories d'emplois

Charges par catégories d'emplois

	Années-personnes		
	Budget comparatif 2014	Budget comparatif 2015	Budget 2016
Rémunération et cotisations de l'employeur			
Cadres de gestion	6,0	5,0	5,0
Cols blancs	23,8	23,8	31,8
Professionnels	2,0	3,0	6,0
Total	31,8	31,8	42,8

Des nouveaux effectifs de 2016, 7 sont employés ponctuellement pour mettre en place le plan d'action

Budget 2016 – Projets liés au plan d'action

Projets et coûts supplémentaires en lien avec le plan d'action 2016

	Budget 2016
Service à la clientèle	
sondage annuel	25 000 \$
client mystère	70 000 \$
processus traitement des plaintes : modification BD gestion des permis + bonification	55 000 \$
	<u>150 000 \$</u>
Application mobile : TI	250 000 \$
Vignette chauffeur + client	5 000 \$
Offre de service novatrice	
Services pour clientèles spécialisées	
mise en place comité	3 000 \$
Rayonnement de la ville de Montréal	
Signature commune et distinctive taxi Montréal	
Conception de l'image (50% du coût 2015, 50% 2016)	50 000 \$
Déploiement	50 000 \$
Chantiers entamés	
Création du fonds	
Projets communication	188 275 \$
Transactions en ligne	- \$
polytechnique	29 936 \$
Autre	
Employés supplémentaires pour la mise en place de la politique et nouveaux inspecteurs	570 918 \$
Support TI	70 000 \$
Total	<u><u>1 367 128 \$</u></u>

Les éléments du plan d'action sont présentés à différents endroits dans le budget
 Les éléments de salaires sont groupés avec les frais de salaires etc
 Les éléments autres, tel que honoraires sont présentés distinctement au budget

4949 rue Molson
Montréal (Québec)
H1H 3Y6
514 280-6600

Dominique Gervais
Secrétaire recherchiste
514 280-6593
dominique.gervais@ville.montreal.qc.ca