

Prévisions budgétaires 2016

Service des technologies de l'information

Présentation à l'intention
des membres de la
Commission sur les finances et l'administration

Le 30 novembre 2015

Plan de la présentation

- Mission
- Organigramme 2015
- Objectifs 2015
- Réalisations 2015
- Bilan en matière de santé et sécurité au travail
- Évolution budgétaire 2015
- Organigramme 2016
- Objectifs 2016
- Budget 2016
 - > Revenus et charges par compétences
 - > Revenus et charges par objets
 - > Charges par catégories d'emplois
 - > Variations de l'effectif par catégories d'emplois
- Principaux écarts 2016 vs 2015

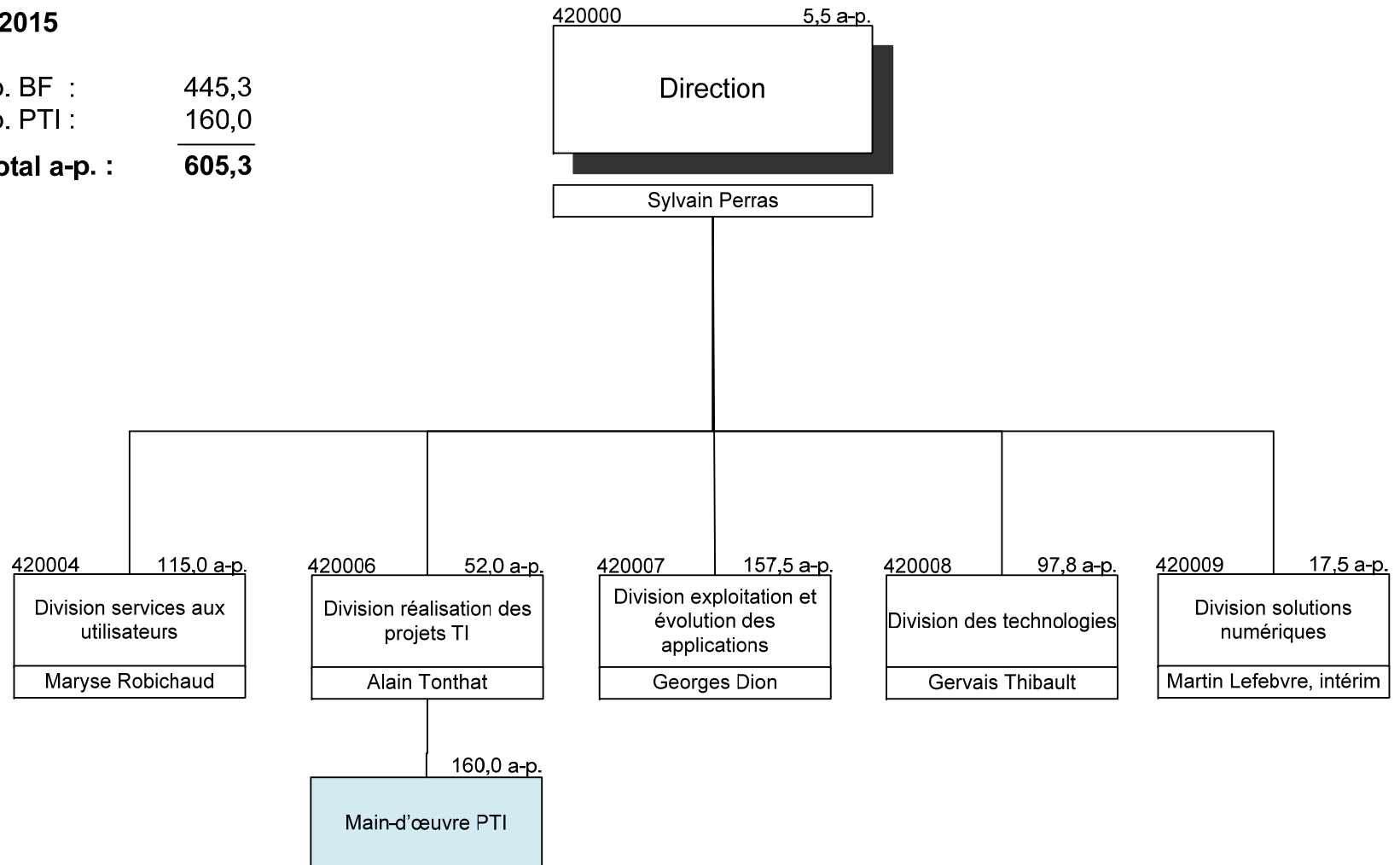
Mission

- > Assurer le maintien et soutenir la modernisation des services technologiques clés de la Ville.
- > Soutenir les missions des unités de la Ville au niveau des initiatives de la ville intelligente et numérique, des autres initiatives citoyens, ainsi que des projets de transformation organisationnelle.

Organigramme 2015 (ancienne structure)

Budget 2015

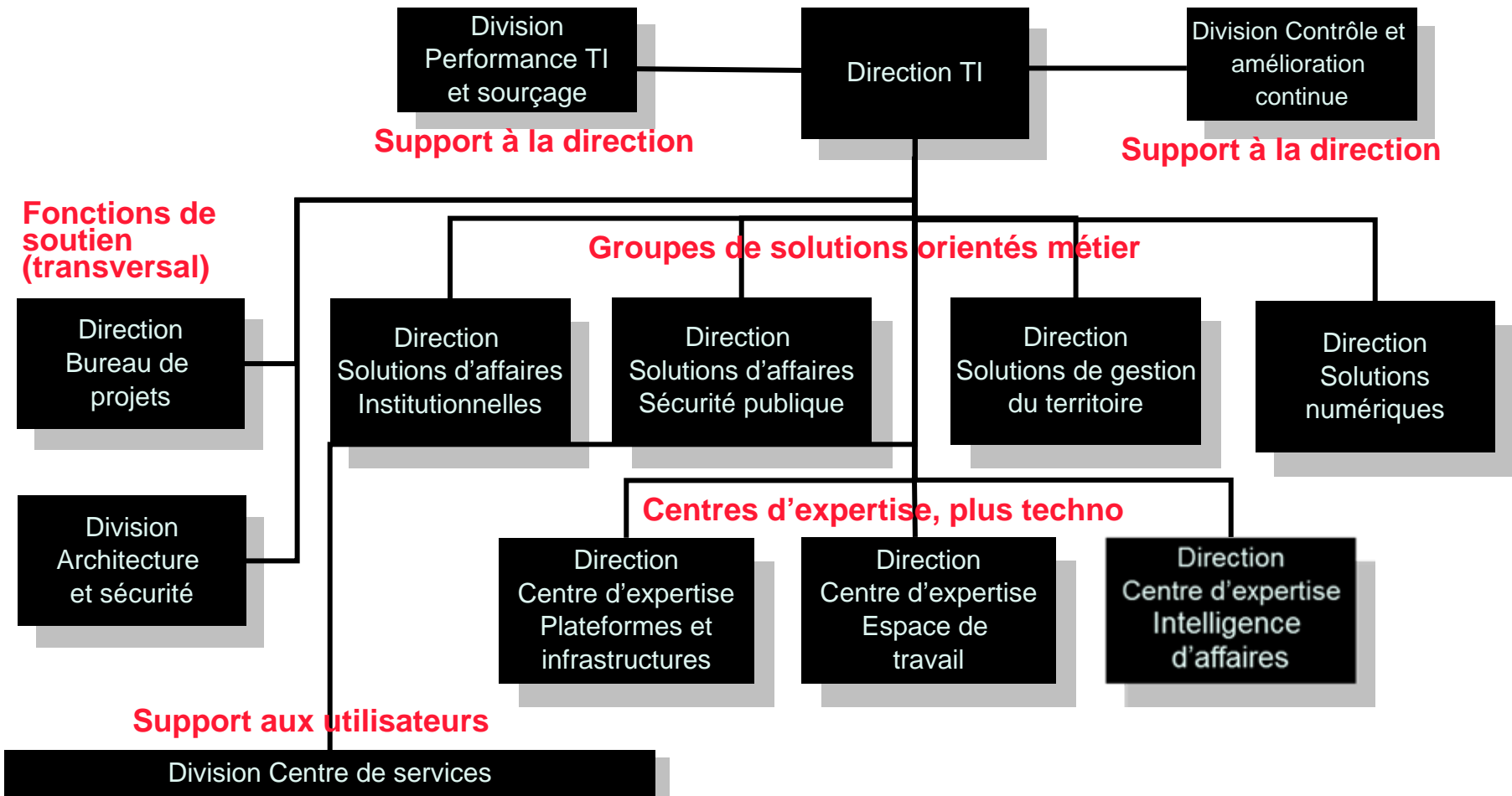
Total a-p. BF :	445,3
Total a-p. PTI :	160,0
Grand total a-p. :	605,3



Objectifs 2015

- > Mettre en place une nouvelle structure organisationnelle pour le Service des TI.
- > Établir les balises pour l'utilisation de solutions infonuagiques pour la Ville.
- > Élaborer le devis technique dans le cadre de l'appel d'offres relatif à la téléphonie filaire.
- > Déployer de la fibre optique dans les 50 casernes du Service de sécurité incendie de Montréal afin, entre autres, de mieux supporter la formation en ligne des pompiers.
- > Réviser les pratiques de réalisation de projets et les modèles d'exploitation pour accroître la capacité, afin de passer d'un PTI de 137,0 M\$ à 240,0 M\$.
- > Débuter la réalisation de la nouvelle plateforme web et mobile de la Ville.
- > Réaliser les projets et la livraison de nouvelles solutions selon le PTI 2015-2017, particulièrement :
 - Dans le cadre du projet Bureau de demain, sonder le marché des grandes organisations et des fournisseurs, afin de recueillir les nouvelles tendances en matière d'environnement de travail.
 - Compléter le déploiement pour les projets SÉRAM et RFID.
 - Réaliser le déploiement de la deuxième et dernière phase du projet SIT-Neige.
 - Compléter les analyses de faisabilité et procéder à la phase détaillée pour les projets d'envergure Système de gestion des actifs municipaux et Système intégré de répartition Montréal.
 - Établir et faire approuver les orientations et la portée des projets d'envergure Système budgétaire et Système de gestion des ressources humaines.

Mise en place d'une nouvelle structure organisationnelle au Service des TI



Réalisations 2015

- > Mise en place d'une nouvelle structure organisationnelle à coût nul incluant :
 - > La création des nouvelles divisions/directions au Service des TI : Performance TI et sourcing, Contrôle et amélioration continue, Architecture et sécurité et Intelligence d'affaires.
 - > Le maintien du même nombre de cadres avec la régularisation de 3 cadres en disponibilité et l'intégration d'un cadre en provenance de l'arrondissement de Verdun.

- > Bénéfices et principes :
 1. Structure TI fortement alignée avec la stratégie de la ville intelligente et numérique ainsi que sur la structure de la Ville de Montréal.
 2. Permet d'attirer le talent et de faciliter la transformation des équipes avec une structure « aplatie » où les principales responsabilités relèvent directement de la direction TI.
 3. Groupes de solutions qui assurent le rôle de guichet unique auprès des services de la Ville pour la relation d'affaires (suivi des besoins), la livraison des services TI et la reddition de comptes.
 4. Des centres d'expertises pour les technologies clés de la Ville.
 5. Équipes centrales avec des responsabilités transversales pour assurer une standardisation et les meilleures pratiques à travers l'organisation. Pour le contrôle de qualité, l'architecture, la sécurité, l'assurance-qualité, la gestion de projets, l'amélioration continue et le sourcing.
 6. Équipes multidisciplinaires et structure bimodale avec des équipes agiles pour supporter le numérique et les besoins d'évolutions rapides, ainsi que des équipes pour la livraison des actifs plus complexes.

Réalisations 2015

- > Un positionnement de l'infonuagique est en cours de réalisation pour établir les balises pour l'utilisation de solutions infonuagiques.
- > Rédaction du devis technique, lancement de l'appel d'offres public et octroi du contrat pour la téléphonie filaire permettant une réduction de 45% des coûts opérationnels.
- > Mise en place d'un portefeuille de projets pour le Bureau de demain incluant la bureautique et la collaboration, la gestion des identités, la gestion électronique de documents. Réalisation d'une demande d'information pour sonder le marché afin de recueillir les nouvelles tendances en matière d'environnement de travail dans le cadre du projet Bureau de demain. Obtention de 25 réponses.
- > Consolidation des centres d'appels de la Ville sur une plateforme unique facilitant la migration vers une nouvelle plateforme en 2016.
- > Conversion de 4 millions de documents à la radio-identification (RFID) et installation des portiques antivols terminés. En février 2016, l'installation des postes d'autoprêts sera terminée. Il va rester l'installation des robots de tri et des chutes intelligentes qui vont se dérouler dans les 3 prochaines années en suivant le programme RAC (rénovation, agrandissement et construction des bibliothèques).
- > Déploiement de la deuxième et dernière phase du projet Système intelligent de transport de la neige (SIT-Neige).
- > Analyse de faisabilité et début de la phase détaillée pour le projet Système de gestion des actifs municipaux.

Réalisations 2015

- > Audit de projet et audit technique du projet SERAM et plan de redressement en cours de réalisation.
- > Positionnement du projet Système intégré de répartition Montréal.
- > Réorientation du projet Système de gestion des ressources humaines avec le nouvel alignement du programme « Transfo RH » lancé par le Service des ressources humaines.
- > Finalisation du déploiement des modules M-Iris (Montréal-Inscription et recherche de l'information sur la sécurité), principal système des activités policières exploité par le Service de police de la Ville de Montréal.
- > Établissement d'un nouveau modèle pour la transmission de données (télécommunication) et lancement des appels d'offres.

Bilan en matière de santé et sécurité au travail

- > 2 accidents de travail
- > 1 retour – travaux légers
- > Taux d'assignation temporaire : 50%
- > Activités en prévention :
 - > Tenue de trois comités locaux en santé et sécurité au travail
 - > Deux inspections des lieux de travail
 - > 28 évaluations ergonomiques des postes de travail à ce jour, pour un total prévu de 43 d'ici le 31 décembre 2015
 - > Formation des cadres sur les meilleures pratiques en gestion de la présence au travail
 - > Diffusion de deux capsules SST :
 - > Gestion du stress
 - > Saine alimentation

Évolution budgétaire 2015

Revenus - évolution budgétaire 2015

(en milliers de dollars)

	Conseil municipal	Conseil d'agglomération	Total
Budget original 2015	1 723,0	760,6	2 483,6
Budget modifié 2015	1 723,0	760,6	2 483,6
Prévisions 2015	1 723,0	760,6	2 483,6
Surplus (déficit)	-	-	-
<u>Explications des principaux écarts</u>			
	-	-	-

Évolution budgétaire 2015

Charges - évolution budgétaire 2015

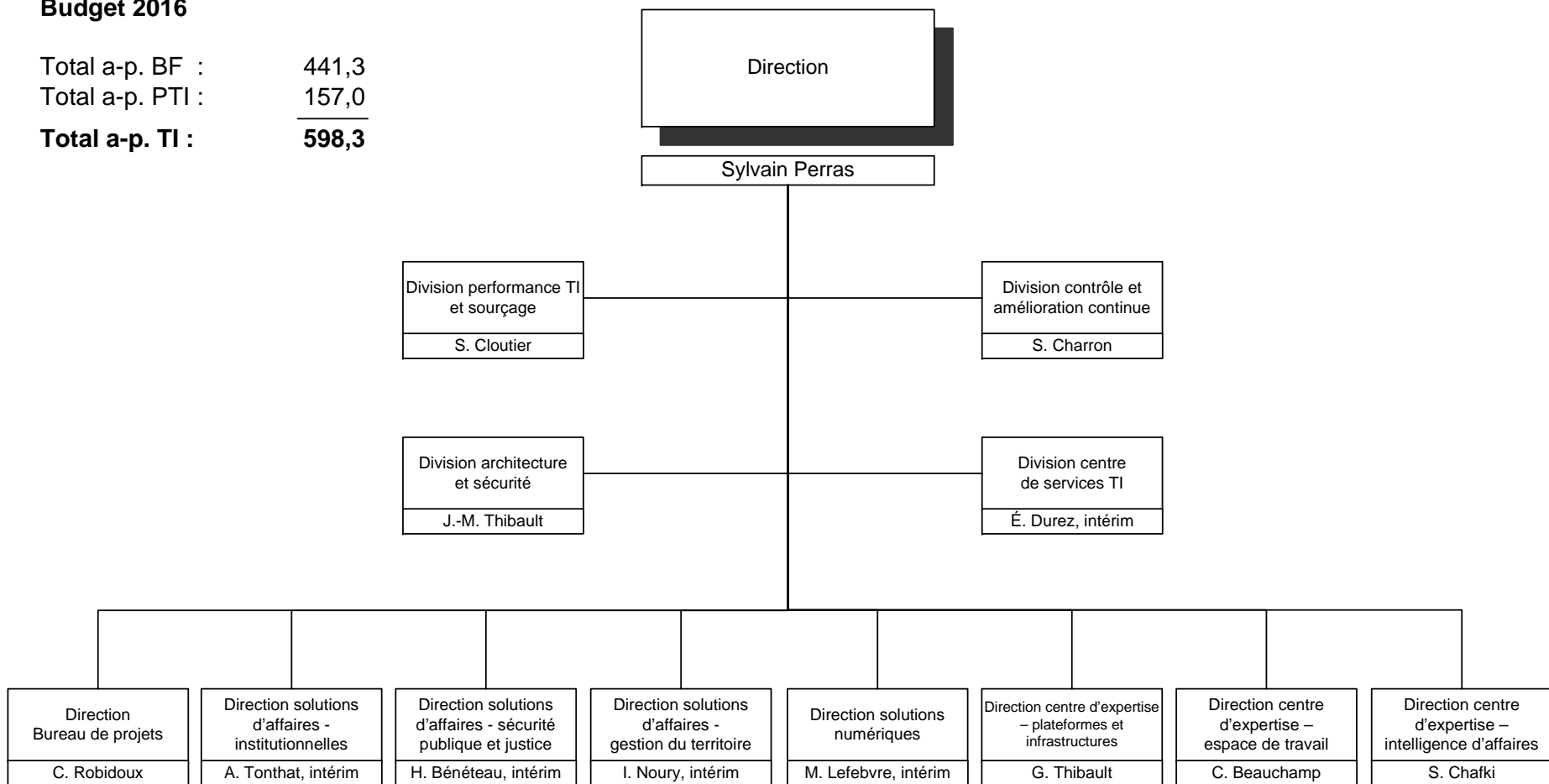
(en milliers de dollars)

	Conseil municipal	Conseil d'agglomération	Total
Budget original 2015	68 348,5	2 385,4	70 733,9
Budget modifié 2015	68 348,5	2 385,4	70 733,9
Prévisions 2015	67 685,9	2 261,2	69 947,1
Surplus (déficit)	662,6	124,2	786,8
<u>Explications des principaux écarts</u>			
Postes vacants	1 479,4	70,4	1 549,8
Cotisations de l'employeur	481,9	34,4	516,3
Temps supplémentaire	(525,5)	20,6	(504,9)
Plan quinquennal de la main-d'œuvre	140,0		140,0
Main-d'oeuvre non capitalisée	(378,8)		(378,8)
Maintien des deux réseaux de radiocommunication jusqu'au 31 décembre 2015 (projet SÉRAM)	(569,9)		(569,9)
Divers	35,5	(1,2)	34,3
	662,6	124,2	786,8

Organigramme 2016

Budget 2016

Total a-p. BF :	441,3
Total a-p. PTI :	157,0
Total a-p. TI :	598,3



Note : La répartition des employés dans chacune des directions et divisions sera complétée en 2016.

Objectifs 2016

- > Finaliser la mise en place de la structure organisationnelle du Service des TI.
 - > Gérer la capacité des ressources au BF et au PTI grâce à l'utilisation d'une feuille de temps pour l'ensemble des employés.
 - > Recruter des employés pour les expertises clés d'architectes TI et de gestionnaires de projets.
 - > Réviser l'ensemble des profils TI et des tests d'embauche en collaboration avec le Service des ressources humaines.
- > Implanter la nouvelle approche pour le sourçage et l'approvisionnement en TI.
- > Finaliser le positionnement d'affaires sur l'infonuagique.
- > Déployer les méthodes agiles et DevOps au Service des TI.
- > Mettre en place un cadre de gouvernance pour les services en TI et en débuter l'implantation.
- > Établir une architecture d'entreprise pour les services clés de la Ville et définir les coûts des principaux services supportés par le Service des TI.
- > Procéder à l'appel d'offres et à l'octroi du contrat pour la gestion des centres d'appels de la Ville.
- > Mettre en place la phase 1 du réseau de fibre optique conformément avec le nouveau modèle propriétaire de télécommunication.
- > Procéder à l'appel d'offres et octroyer le contrat pour la nouvelle solution bureautique incluant le courrier électronique, les outils de collaboration et la suite bureautique.
- > Poursuivre le plan de redressement du projet SERAM.

Objectifs 2016

- > Projet d'architecture d'entreprise
 - > Contexte
 - > Les coûts en technologie de la Ville sont supérieurs à la médiane des villes (OMBI¹ 2015).
 - > Il n'existe aucun positionnement sur le portefeuille des actifs en TI qui permettrait d'assurer la priorité des plans d'évolution au budget de fonctionnement et la feuille de route optimale au PTI.
 - > Objectifs et portée
 - > Produire l'état actuel des actifs TI des 30 principaux domaines/services à la Ville, l'architecture cible et la séquence de remplacement en support aux priorités du PTI.
 - > Identifier les coûts par services et les opportunités d'optimisation à court et long terme.
 - > Réaligner les dépenses au budget de fonctionnement et éliminer les investissements à faible valeur ajoutée, dès le début de 2017.
 - > Accroître la satisfaction des Services de la Ville et répondre aux besoins prioritaires qui sont en croissance.
 - > Supporter la réduction au PQMO² et l'optimisation des coûts TI à la Ville dans un contexte de croissance importante du PTI.

1. Ontario Municipal CAO's Benchmarking Initiative

2. Plan quinquennal de la main-d'oeuvre

Budget 2016

Revenus et charges par compétences

(en milliers de dollars)

	Revenus					
	Réel comparatif 2012	Réel comparatif 2013	Réel comparatif 2014	Prévisions 2015	Budget comparatif 2015	Budget 2016
Conseil municipal	2 608,6	3 333,8	2 381,5	1 723,0	1 723,0	1 766,5
Conseil d'agglomération	544,7	564,1	693,7	760,6	760,6	760,6
Total	3 153,3	3 897,9	3 075,2	2 483,6	2 483,6	2 527,1

(en milliers de dollars)

	Charges					
	Réel comparatif 2012	Réel comparatif 2013	Réel comparatif 2014	Prévisions 2015	Budget comparatif 2015	Budget 2016
Conseil municipal	67 787,4	70 407,7	66 579,7	67 685,9	68 348,6	72 591,0
Conseil d'agglomération	-	456,2	2 391,3	2 261,2	2 385,5	2 256,3
Total	67 787,4	70 863,9	68 971,0	69 947,1	70 734,1	74 847,3

Les données réelles de 2012, 2013 et 2014 ainsi que celles du budget 2015 ont été ajustées afin de les rendre comparables au budget 2016.

Budget 2016

Revenus et charges par objets

Revenus par principaux objets

(en milliers de dollars)

	Réel comparatif 2012	Réel comparatif 2013	Réel comparatif 2014	Prévisions 2015	Budget comparatif 2015	Budget 2016
Autres services rendus	3 074,3	3 897,2	2 875,2	2 483,6	2 483,6	2 527,1
Autres revenus	79,0	0,7	200,0	-	-	-
Total	3 153,3	3 897,9	3 075,2	2 483,6	2 483,6	2 527,1

Charges par objets

(en milliers de dollars)

	Réel comparatif 2012	Réel comparatif 2013	Réel comparatif 2014	Prévisions 2015	Budget comparatif 2015	Budget 2016
Rémunération et cotisations de l'employeur	45 830,7	49 090,7	47 712,3	45 971,4	47 259,4	47 537,4
Transport et communication	4 134,0	4 029,8	3 533,7	2 570,7	3 635,6	3 284,5
Services professionnels	348,2	263,9	267,3	773,4	593,0	1 794,8
Services techniques et autres	429,1	787,6	455,9	2 193,4	946,4	2 629,9
Location, entretien et réparation	15 146,4	14 951,2	15 667,0	17 447,0	17 221,1	18 537,7
Biens non durables	993,6	973,2	607,6	694,9	876,9	861,3
Biens durables	505,0	677,6	719,5	647,9	201,7	201,7
Frais de financement	-	-	-	-	-	-
Contributions à des organismes	-	2,0	63,5	-	-	-
Autres objets	400,5	87,9	(55,8)	(351,6)	-	-
Financement	-	-	-	-	-	-
Total	67 787,5	70 863,9	68 971,0	69 947,1	70 734,1	74 847,3

Les données réelles de 2012, 2013 et 2014 ainsi que celles du budget 2015 ont été ajustées afin de les rendre comparables au budget 2016.

Budget 2016

Charges par catégories d'emplois

	(en milliers de dollars)				
	Budget comparatif 2012	Budget comparatif 2013	Budget comparatif 2014	Budget comparatif 2015	Budget 2016
Rémunération et cotisations de l'employeur					
Cadres (Historique 2012-2013)	4 429,3	4 594,2	-	-	-
Cadres de gestion	-	-	4 885,5	4 663,4	5 796,5
Cadres conseil	-	-	-	134,5	-
Sous-total — Cadres	4 429,3	4 594,2	4 885,5	4 797,9	5 796,5
Cols blancs	14 866,4	16 671,4	16 595,6	16 945,0	15 467,7
Professionnels	24 806,7	26 383,7	26 211,8	25 516,5	26 273,2
Total	44 102,4	47 649,3	47 692,9	47 259,4	47 537,4

Les données réelles de 2012, 2013 et 2014 ainsi que celles du budget 2015 ont été ajustées afin de les rendre comparables au budget 2016.

Budget 2016 - Variations de l'effectif par catégories d'emplois

	Années-personnes				
	Budget comparatif 2012	Budget comparatif 2013	Budget comparatif 2014	Budget comparatif 2015	Budget 2016
Rémunération et cotisations de l'employeur					
Cadres (Historique 2012-2013)	31,4	30,8	-	-	-
Cadres de gestion	-	-	35,0	29,5	34,0
Cadres conseil	-	-	-	1,0	-
Sous-total — Cadres	31,4	30,8	35,0	30,5	34,0
Cols blancs	188,6	203,9	207,6	196,8	185,3
Professionnels	229,8	234,8	240,8	218,0	222,0
Réduction de 5 % de la rémunération globale	-	-	(21,9)	-	-
Total	449,8	469,5	461,5	445,3	441,3

Les données réelles de 2012, 2013 et 2014 ainsi que celles du budget 2015 ont été ajustées afin de les rendre comparables au budget 2016.

Principaux écarts 2016 vs 2015

Principaux écarts - volet des revenus

(en milliers de dollars)

	Conseil municipal	Conseil d'agglomération	Total
Comparatif 2015	1 723,0	760,6	2 483,6
Augmentation du tarif pour vente de documents - Rôle d'évaluation	43,5	-	43,5
Variation totale	43,5	-	43,5
Budget 2016	1 766,5	760,6	2 527,1

Principaux écarts 2016 vs 2015

Principaux écarts - volet des charges

(en années-personnes et en milliers de dollars)

	a-p.	Conseil municipal	Conseil d'agglomération	Total
Comparatif 2015	445,3	68 348,6	2 385,5	70 734,1
Ajustements à l'enveloppe				
Indexation liée à la rémunération globale		508,8	31,5	540,3
Transfert de la fonction TI en provenance de l'arrondissement Verdun	3,0	298,1	-	298,1
Transfert de crédits en provenance du Service de l'eau pour création de poste permanent	1,0	28,1	65,5	93,6
Ajustement récurrent pour souscription à une suite bureautique infonuagique, dans le cadre du projet Bureau de demain, pour l'ensemble des utilisateurs de la Ville		1 500,0	-	1 500,0
Ajustement récurrent pour des services de réseaux sans fil (Wi-Fi) sécurisés et grand public dans l'ensemble des bâtiments de la Ville		1 066,8	-	1 066,8
Ajustement récurrent dans le cadre du déploiement en radiocommunication, prévu depuis la création du centre d'expertise		476,8	-	476,8
Ajustement non récurrent dans le cadre du déploiement en radiocommunication		748,5	-	748,5
Ajustement non récurrent pour un projet d'architecture d'entreprise		1 500,0	-	1 500,0
Renversement de l'ajustement non récurrent dans le cadre de trois projets d'envergure (Approvisionnement avancé, RH-Paie et Système budgétaire)		(139,1)	-	(139,1)
Renversement de l'ajustement non récurrent dans le cadre du projet Bureau de demain		(143,0)	-	(143,0)
Renversement de l'ajustement non récurrent dans le cadre du projet Rehaussement des OS des postes de travail		(78,0)	-	(78,0)
Réaménagements				
Création de postes permanents pour réaffectation de cadres en disponibilité	3,5	367,1	(66,6)	300,5
Ajustement de la répartition Ville/Agglomération des dépenses mixtes		159,6	(159,6)	-
Divers		(115,8)	-	(115,8)
Stratégie de financement 2016				
Contribution du service à l'atteinte de l'équilibre budgétaire 2016		(1 061,0)		(1 061,0)
Plan quinquennal de main-d'œuvre (PQMO)				
	(11,5)	(874,5)	-	(874,5)
Variation totale	(4,0)	4 242,4	(129,2)	4 113,2
Budget 2016	441,3	72 591,0	2 256,3	74 847,3

Adresse de l'unité d'affaires et personne-ressource

801 rue Brennan, 9^e étage
Montréal (Québec)
H3C 0G4

Sylvie Cloutier
Chef de division, Performance TI et sourçage
Service des technologies de l'information
514 872-4034
sylviecloutier@ville.montreal.qc.ca

FIN
DE LA
PRÉSENTATION
M E R C I