

# Prévisions budgétaires 2016

## Service de la mise en valeur du territoire

Présentation à l'intention  
des membres de la  
Commission sur les finances et l'administration

Le 30 novembre 2015



# Plan de la présentation

## **Service de la mise en valeur du territoire**

- ▶ Mission du service
- ▶ Objectifs généraux
- ▶ Organigrammes 2015 et 2016
- ▶ Bilan en matière de santé et sécurité au travail
- ▶ Évolution budgétaire 2015
- ▶ Budget 2016

## **Direction de l'urbanisme**

- ▶ Mission
- ▶ Organigramme 2015
- ▶ Objectifs 2015
- ▶ Réalisations 2015
- ▶ Évolution budgétaire 2015
- ▶ Organigramme 2016
- ▶ Objectifs 2016
- ▶ Principaux écarts entre 2015 et 2016

## **Direction de l'habitation**

- ▶ Mission
- ▶ Organigramme 2015
- ▶ Objectifs 2015
- ▶ Réalisations 2015
- ▶ Évolution budgétaire 2015
- ▶ Organigramme 2016
- ▶ Objectifs 2016
- ▶ Principaux écarts entre 2015 et 2016

# Mission

Le Service de la mise en valeur du territoire (SMVT) a pour mission d'améliorer la qualité du cadre de vie des Montréalais tout en stimulant la création de richesse collective.

À cette fin, le SMVT fournit aux arrondissements et à la Direction générale l'encadrement et le soutien en planification du développement du territoire, qui répondent aux enjeux d'aménagement urbain et d'habitation.

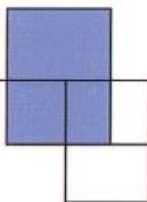
# Objectifs

## Objectifs généraux – Service de la mise en valeur du territoire

- Renforcer le leadership du service dans la vision intégrée de l'aménagement et de l'intervention sur le territoire
- Offrir des services de soutien aux autres services et aux arrondissements en matière d'aménagement du territoire

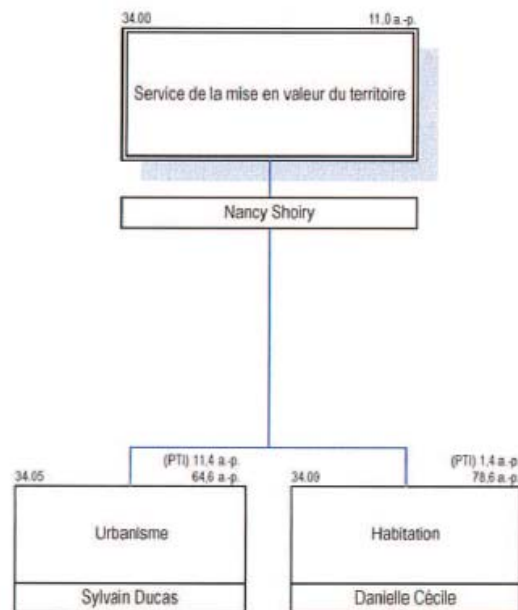
# Organigramme 2015

Budget 2015



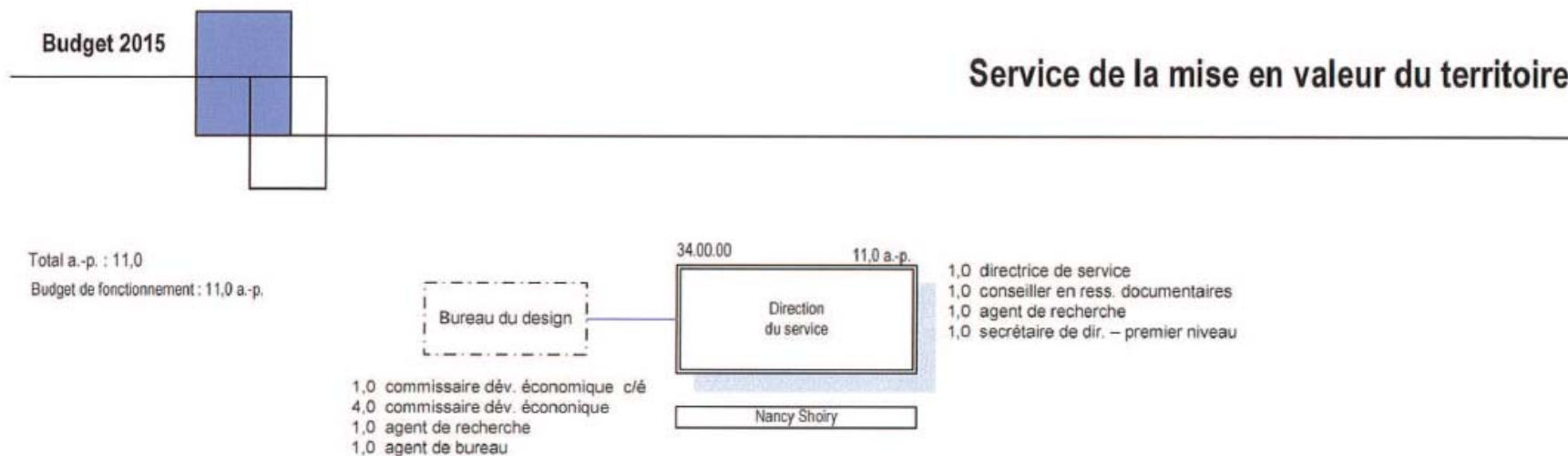
Service de la mise en valeur du territoire

Total a.-p. : 167,0  
Budget de fonctionnement : 154,2 a.-p.  
PTI : 12,8 a.-p.  
Réduction ciblée : -0,5 a.-p.



Dernières modifications : 5 novembre 2014

# Organigramme 2015

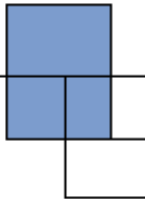


Dernières modifications : 5 novembre 2014

# Organigramme 2016

## Service de la mise en valeur du territoire

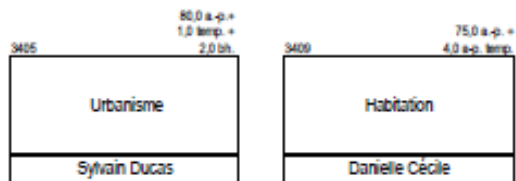
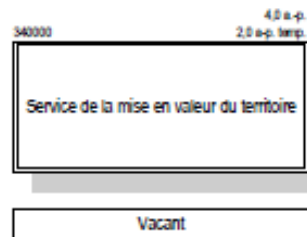
Budget 2016



Total a-p. 2015 : 167,0 a-p.  
Total a-p. 2016 : 168,0 a-p. => Différence : 1,0  
(159,0 perm + 7,0 temp + 2,0 bh)

BF : 168,0 a-p.

Réduction ciblée : 8,5 a-p.

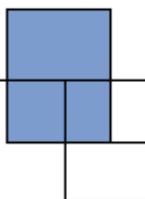


*Données fournies par le Service de la mise en valeur du territoire  
Et la présentation validée par le Service des ressources humaines*

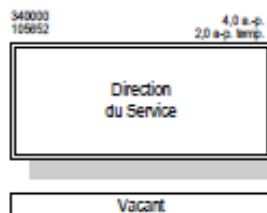
# Organigramme 2016

## Service de la mise en valeur du territoire

Budget 2016



Total a-p. 2015 : 11,0 a-p.  
Total a-p. 2016 : 6,0 a-p. => Différence : 5,0 (transfert)  
(4,0 perm + 2,0 temp.)



- 1,0 directeur de Service
- 1,0 secrétaire de dir. – dir. premier niveau
- 1,0 comm. dév. écon. (temp.)
- 1,0 conseiller en ress. documentaires
- 1,0 agent de recherche
- 1,0 agent de recherche (temp.)

*Données fournies par le Service de la mise en valeur du territoire  
Et la présentation validée par le Service des ressources humaines*



# Bilan en matière de santé et sécurité au travail

## Résultats du Service de la mise en valeur du territoire

- Taux de fréquence moyen des accidents 2013-2014 : 0,9%
- Taux de fréquence 2015 : 0%
  
- Niveau de gravité moyen des accidents 2013-2014 : 19
- Niveau de gravité 2015 : 0

# Évolution budgétaire 2015

Service de la mise en valeur du territoire

## Revenus - évolution budgétaire 2015

(en milliers de dollars)

	Conseil municipal	Conseil d'agglomération	Total
<b>Budget original 2015</b>	<b>13 239,8</b>	<b>23 440,0</b>	<b>36 679,8</b>
Report de crédits - Fonds du patrimoine culturel		1 399,6	1 399,6
Commerce Design	260,9		260,9
Centre historique de Montréal	-	9,0	9,0
<b>Budget modifié 2015</b>	<b>13 500,7</b>	<b>24 848,6</b>	<b>38 349,3</b>
<b>Prévisions 2015</b>	<b>5 722,7</b>	<b>23 188,6</b>	<b>28 911,3</b>
<b>Surplus (déficit)</b>	<b>(7 778,0)</b>	<b>(1 660,0)</b>	<b>(9 438,0)</b>
<b><u>Explications des principaux écarts</u></b>			
Réduction des remboursements de la SHQ pour le Programme Rénovation Québec (PRQ)	(6 640,0)	(1 660,0)	(8 300,0)
Fermeture du programme LAAA (Logements adaptés pour aînés autonomes)	(800,0)		(800,0)
P.A.M.H (Programme d'amélioration des maisons d'hébergement) - moins de dossiers	(338,0)		(338,0)
	<b>(7 778,0)</b>	<b>(1 660,0)</b>	<b>(9 438,0)</b>

# Évolution budgétaire 2015

Service de la mise en valeur du territoire

## Charges - évolution budgétaire 2015

(en milliers de dollars)

	Conseil municipal	Conseil d'agglomération	Total
<b>Budget original 2015</b>	<b>42 050,7</b>	<b>34 259,6</b>	<b>76 310,3</b>
Report de crédits - Fonds du patrimoine culturel		1 399,6	1 399,6
Commerce Design	260,9		260,9
Soutien financier - raccordement électrique secteur Chabanel		420,0	420,0
Financement d'étude et frais liés à divers projets	380,0	222,2	602,2
Centre historique de Montréal		9,0	9,0
Divers	22,6	(22,6)	-
<b>Budget modifié 2015</b>	<b>42 714,2</b>	<b>36 287,8</b>	<b>79 002,0</b>
<b>Prévisions 2015</b>	<b>30 964,1</b>	<b>34 266,1</b>	<b>65 230,2</b>
<b>Surplus (déficit)</b>	<b>11 750,1</b>	<b>2 021,7</b>	<b>13 771,8</b>
<b><u>Explications des principaux écarts</u></b>			
Écart de la masse salariale	672,1	(338,3)	333,8
Surplus en honoraires et frais d'études	400,0	600,0	1 000,0
Écart des dépenses remboursées par la SHQ pour le programme PRQ vs budget	7 040,0	1 760,0	8 800,0
Subventions Ville seulement	1 500,0		1 500,0
Droits de mutation	1 000,0		1 000,0
Fermeture du programme LAAA (Logements adaptés pour aînés autonomes)	800,0		800,0
P.A.M.H (Programme d'amélioration des maisons d'hébergement) - moins de dossiers	338,0		338,0
	<b>11 750,1</b>	<b>2 021,7</b>	<b>13 771,8</b>

# Budget 2016

## Revenus et charges par compétences

### Sommaire

#### Revenus et charges par compétences

(en milliers de dollars)

	Revenus					
	Réel comparatif 2012	Réel comparatif 2013	Réel comparatif 2014	Prévisions 2015	Budget comparatif 2015	Budget 2016
	<b>Conseil municipal</b>	12 370,7	10 910,7	9 254,4	5 722,7	13 239,8
<b>Conseil d'agglomération</b>	15 205,7	20 499,5	18 947,5	23 188,6	23 440,0	21 684,0
<b>Total</b>	<b>27 576,4</b>	<b>31 410,2</b>	<b>28 201,9</b>	<b>28 911,3</b>	<b>36 679,8</b>	<b>27 099,8</b>

	Charges					
	Réel comparatif 2012	Réel comparatif 2013	Réel comparatif 2014	Prévisions 2015	Budget comparatif 2015	Budget 2016
	<b>Conseil municipal</b>	40 816,8	35 597,1	27 125,0	30 964,1	40 453,6
<b>Conseil d'agglomération</b>	24 516,6	25 926,3	30 802,5	34 266,1	34 163,8	34 645,2
<b>Total</b>	<b>65 333,4</b>	<b>61 523,4</b>	<b>57 927,5</b>	<b>65 230,2</b>	<b>74 617,4</b>	<b>67 744,6</b>

Les données réelles de 2012, 2013 et 2014 ainsi que celles du budget de 2015 ont été ajustées afin de les rendre comparables au budget 2016.

# Budget 2016

## Revenus et charges par objets

### Sommaire

Service de la mise en valeur du territoire

#### Revenus par principaux objets

(en milliers de dollars)

	Réel comparatif 2012	Réel comparatif 2013	Réel comparatif 2014	Prévisions 2015	Budget comparatif 2015	Budget 2016
Autres services rendus	854,9	992,9	833,2	1 365,8	1 365,8	1 315,8
Autres revenus	10 252,6	16 184,1	17 370,8	18 270,4	18 009,5	18 059,5
Transferts	16 468,9	14 233,2	9 997,8	9 275,1	17 304,5	7 724,5
<b>Total</b>	<b>27 576,4</b>	<b>31 410,2</b>	<b>28 201,8</b>	<b>28 911,3</b>	<b>36 679,8</b>	<b>27 099,8</b>

#### Charges par objets

(en milliers de dollars)

	Réel comparatif 2012	Réel comparatif 2013	Réel comparatif 2014	Prévisions 2015	Budget comparatif 2015	Budget 2016
Rémunération et cotisations de l'employeur	15 566,1	15 108,7	14 702,1	16 220,0	15 528,3	17 674,8
Transport et communication	556,8	716,8	603,7	992,1	578,5	598,5
Services professionnels	5 189,0	1 925,9	594,4	3 535,3	4 667,0	5 262,0
Services techniques et autres	1 104,4	529,3	329,3	765,1	337,9	317,9
Location, entretien et réparation	3 000,9	2 119,8	2 747,2	2 499,9	2 514,7	2 724,8
Biens non durables	107,9	114,4	115,1	238,6	232,6	232,6
Biens durables	168,7	254,3	26,1	6,1	-	-
Contributions à des organismes	817,2	1 384,1	329,0	1 181,7	-	-
Autres objets	38 822,5	39 370,1	38 480,7	39 791,4	50 758,4	40 934,0
Financement	-	-	-	-	-	-
<b>Total</b>	<b>65 333,5</b>	<b>61 523,4</b>	<b>57 927,6</b>	<b>65 230,2</b>	<b>74 617,4</b>	<b>67 744,6</b>

Les données réelles de 2012, 2013 et 2014 ainsi que celles du budget de 2015 ont été ajustées afin de les rendre comparables au budget 2016.

# Budget 2016

## Charges par catégories d'emplois

### Charges par catégories d'emplois

	(en milliers de dollars)				
	Budget comparatif 2012	Budget comparatif 2013	Budget comparatif 2014	Budget comparatif 2015	Budget 2016
<b>Rémunération et cotisations de l'employeur</b>					
Cadres (Historique 2012-2013)	2 304,4	2 649,9			
Cadres de gestion			2 088,6	2 305,9	2 544,1
<b>Sous-total — Cadres</b>	<b>2 304,4</b>	<b>2 649,9</b>	<b>2 088,6</b>	<b>2 305,9</b>	<b>2 544,1</b>
Cols blancs	4 009,6	4 001,7	4 436,3	4 313,8	4 166,9
Professionnels	9 369,3	8 789,7	8 902,5	8 908,6	10 963,8
<b>Total</b>	<b>15 683,3</b>	<b>15 441,3</b>	<b>15 427,4</b>	<b>15 528,3</b>	<b>17 674,8</b>

Les données réelles de 2012, 2013 et 2014 ainsi que celles du budget de 2015 ont été ajustées afin de les rendre comparables au budget 2016.

# Budget 2016 – Variations de l'effectif par catégories d'emplois

Variation de l'effectif par catégories d'emplois

	Années-personnes				
	Budget comparatif 2012	Budget comparatif 2013	Budget comparatif 2014	Budget comparatif 2015	Budget 2016
<b>Rémunération et cotisations de l'employeur</b>					
Cadres (Historique 2012-2013)	16,2	16,2			
Cadres de gestion			13,0	13,7	14,7
<b>Sous-total — Cadres</b>	<b>16,2</b>	<b>16,2</b>	<b>13,0</b>	<b>13,7</b>	<b>14,7</b>
Cols blancs	58,0	55,0	62,0	55,5	52,0
Professionnels	91,3	76,7	82,1	76,2	93,0
Réduction de 5 % de la rémunération globale	-	-	(8,6)	-	-
<b>Total</b>	<b>165,5</b>	<b>147,9</b>	<b>148,5</b>	<b>145,4</b>	<b>159,7</b>

Les données réelles de 2012, 2013 et 2014 ainsi que celles du budget de 2015 ont été ajustées afin de les rendre comparables au budget 2016.

# Principaux écarts entre 2015 et 2016

Sommaire

Service de la mise en valeur du territoire

## Principaux écarts - volet des revenus

(en milliers de dollars)

	Conseil municipal	Conseil d'agglomération	Total
<b>Comparatif 2015</b>	<b>13 239,8</b>	<b>23 440,0</b>	<b>36 679,8</b>
Réduction des revenus à recevoir de la SHQ au chapitre du Programme Rénovation Québec (PRQ)	(7 024,0)	(1 756,0)	(8 780,0)
Fermeture du LAAA (Logements adaptés pour aînés autonomes)	(800,0)		(800,0)
Variation totale	(7 824,0)	(1 756,0)	(9 580,0)
<b>Budget 2016</b>	<b>5 415,8</b>	<b>21 684,0</b>	<b>27 099,8</b>

Les données du budget de 2015 ont été ajustées afin de les rendre comparables au budget 2016.



# Principaux écarts entre 2015 et 2016

Sommaire

Service de la mise en valeur du territoire

## Principaux écarts - volet des charges

(en années-personnes et en milliers de dollars)

	a-p.	Conseil municipal	Conseil d'agglomération	Total
<b>Comparatif 2015</b>	<b>145,4</b>	<b>40 453,6</b>	<b>34 163,8</b>	<b>74 617,4</b>
Ajustement de base lié à la rémunération globale		191,2	69,1	260,3
Financement d'études et d'analyses en matière de projets d'urbanisme et d'habitation		380,0	222,2	602,2
Crédits additionnels pour financer des projets PTI ayant un impact sur le budget de fonctionnement		380,0	510,0	890,0
Optimisation de 1,5 % du budget 2015 réalisée par les autres familles de dépenses		(628,8)	(23,5)	(652,3)
Réduction de la contribution de la SHQ au financement du Programme Rénovation Québec (PRQ)		(7 024,0)	(1 756,0)	(8 780,0)
Fermeture du programme de Logements adaptés pour aînés autonomes (LAAA)		(800,0)		(800,0)
Transfert des postes des projets urbains et du développement résidentiel du PTI au budget de fonctionnement.	12,8	724,6	828,7	1 553,3
Consolidation de la Division transport et mobilité	2,0		202,9	202,9
Soutien aux arrondissements en planification urbaine, gestion de projets urbains dont une portion du financement provient des autres familles de	8,0	505,0		505,0
Plan quinquennal de main-d'œuvre (PQMO)	(8,5)	(627,9)	(96,5)	(724,4)
Divers		79,0	(8,8)	70,2
Ajustement des compétences		(533,3)	533,3	
Variation totale	14,3	(7 354,2)	481,4	(6 872,8)
<b>Budget 2016</b>	<b>159,7</b>	<b>33 099,4</b>	<b>34 645,2</b>	<b>67 744,6</b>

Les données du budget de 2015 ont été ajustées afin de les rendre comparables au budget 2016.

# Mission – Direction de l'urbanisme

La Direction de l'urbanisme a pour mission de soutenir l'Administration municipale dans les orientations et les interventions en matière d'urbanisme, d'aménagement, de projets urbains, de patrimoine et de planification des transports.

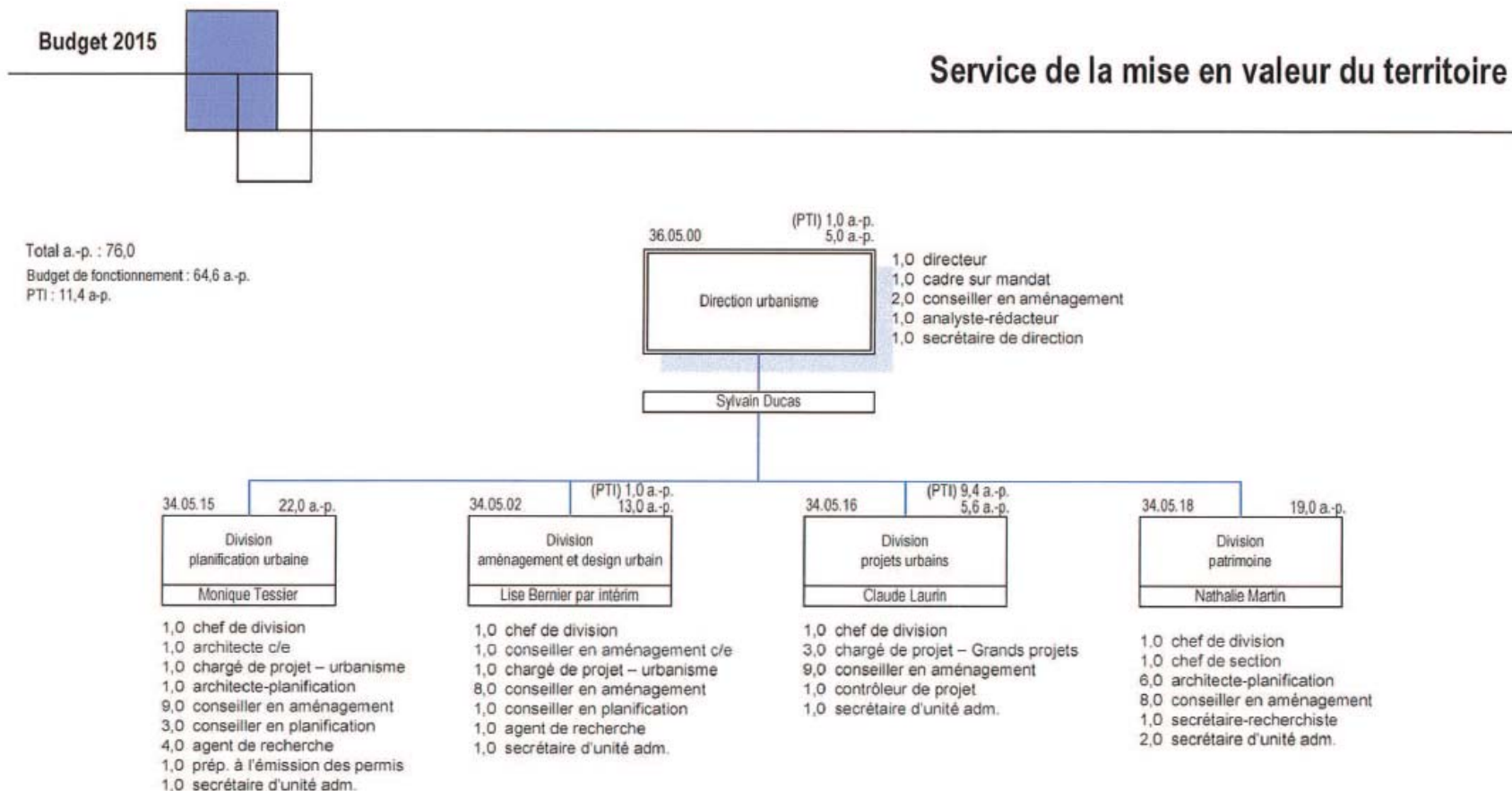
La Direction de l'urbanisme est notamment responsable de l'élaboration de documents majeurs de planification :

- ▶ du *Schéma d'aménagement et de développement de l'agglomération de Montréal*;
- ▶ du *Plan d'urbanisme de la Ville de Montréal*;
- ▶ de la *Politique du patrimoine*;
- ▶ du *Plan de transport et de la Politique du stationnement*.

De plus, la Direction de l'urbanisme conduit des opérations de planification et de mise en œuvre :

- ▶ de cinq secteurs stratégiques de planification;
- ▶ de six projets urbains;
- ▶ du Vieux-Montréal et du mont Royal.

# Organigramme 2015 – Direction de l'urbanisme



Dernières modifications : 5 novembre 2014

## Objectifs

- Entreprendre les démarches de révision :
  - ▶ du plan d'urbanisme de la Ville de Montréal
  - ▶ de la politique du patrimoine
  - ▶ du plan de transport
  - ▶ de la politique du stationnement
- Encadrer la conformité des règlements d'urbanisme des arrondissements et des villes liées à la suite de l'adoption du Schéma d'aménagement et de développement de l'agglomération de Montréal
- Déterminer les orientations préliminaires d'aménagement et de développement des secteurs stratégiques suivants : Le Havre, Namur – de la Savane, Assomption, Anjou – Langelier
- Poursuivre la réalisation des projets urbains suivants : CUSM et ses abords, site Outremont et ses abords, les abords de l'autoroute Ville-Marie et du CHUM, Le Triangle et Griffintown

## ▪ **Planification urbaine et soutien réglementaire**

- ▶ Entrée en vigueur du Schéma d'aménagement et de développement (1er avril) et exercice de concordance des plans et règlements d'urbanisme des villes et arrondissements
- ▶ Élaboration du PDZA
- ▶ Analyse de 187 règlements d'urbanisme et de 100 dossiers relatifs au règlement de construction
- ▶ Élaboration d'un guide explicatif quant à la gestion réglementaire des abords des voies ferrées et gares de triage

## ▪ **Planification de secteurs stratégiques**

- ▶ Poursuite des études et des travaux de planification, en collaboration avec les arrondissements et les services municipaux pour les secteurs :
  - ◆ Namur – de la Savane, Le Havre, Assomption, Turcot – Lachine-Est, Anjou – Langelier

## ▪ Gestion de projets urbains

- ▶ Coordination des interventions municipales et de transactions immobilières, ainsi que la gouvernance et la conduite d'études pour les projets suivants:
  - ◆ Les abords de Ville-Marie (secteur Champ-de-Mars et CHUM)
  - ◆ Le site Outremont et ses abords
  - ◆ Le secteur le Triangle
  - ◆ Le secteur Griffintown

## ▪ Mise en valeur du patrimoine

- ▶ Analyse des 3000 bâtiments vacants et des mesures d'intervention réglementaires, en collaboration avec les arrondissements et les partenaires
- ▶ Mise en place d'une démarche de concertation pour un plan d'action en patrimoine
- ▶ Programme de subvention de biens patrimoniaux privés (1,15 M\$)
- ▶ Programme de restauration de bâtiments municipaux patrimoniaux
- ▶ Soutien en archéologie (1 M\$ - 50% MCCQ)

## ▪ Transport et mobilité

- ▶ Élaboration du projet de la Politique du stationnement
- ▶ Lancement d'un appel d'intérêt international pour la mise en place d'un réseau de VLS électriques
- ▶ Planification de l'installation de bornes de recharge sur rue

### ▪ Volet Charges

- ▶ Transfert des charges de 11 postes professionnels permanents, assumées par le PTI au cours des années précédentes, maintenant intégrées au budget de fonctionnement
- ▶ Création de 2 postes professionnels au sein de la Division du transport et de la mobilité, en soutien aux démarches d'élaboration des plans et politiques, dont les plans locaux de déplacements (PLD)
- ▶ Ajout de 5 postes professionnels, en soutien aux arrondissements en matière de planification urbaine et de gestion de projets urbains; ces 5 postes sont retranchés au PQMO



# Organigramme 2016 - Direction de l'urbanisme

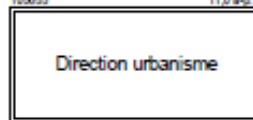
Budget 2016

Service de la mise en valeur du territoire

Total a-p. 2015 : 76,0 a-p.  
Total a-p. 2016 : 83,0 a-p. => Différence : 7,0  
(80,0 perm., 1,0 temp. et 2,0 bh)

340500  
105653

11,0 a-p.

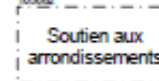


Direction urbanisme

1,0 directeur  
1,0 analyste-rédacteur  
1,0 secrétaire de direction

Sylvain Ducas

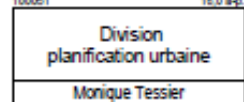
340500  
105682



8,0 conseiller en aménagement

340515  
100051

16,0 a-p.



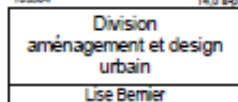
Division  
planification urbaine

Monique Tessier

1,0 chef de division  
1,0 architecte c/e  
1,0 chargé de projet – urbanisme  
1,0 architecte-planification  
7,0 conseiller en aménagement  
1,0 conseiller en planification  
2,0 agent de recherche  
1,0 prép. à l'émission des permis  
1,0 secrétaire d'unité adm.

340502  
105604

14,0 a-p.



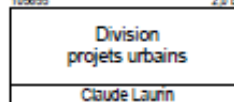
Division  
aménagement et design  
urbain

Lise Bernier

1,0 chef de division  
1,0 conseiller en aménagement c/e  
1,0 architecte  
1,0 chargé de projet – urbanisme  
7,0 conseiller en aménagement  
1,0 conseiller en planification  
1,0 agent de recherche  
1,0 secrétaire d'unité adm.

340518  
105655

15,0 a-p.  
2,0 bh



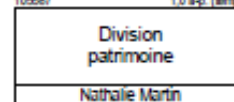
Division  
projets urbains

Claude Launn

1,0 chef de division  
3,0 chargé de projet – grands projets  
9,0 conseiller en aménagement  
1,0 contrôleur de projet  
1,0 secrétaire d'unité adm.  
1,0 stagiaire agent de recherche (bh)  
1,0 analyste-rédacteur (bh)

340518  
105667

16,0 a-p.  
1,0 a-p. (temp.)



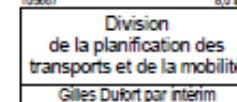
Division  
patrimoine

Nathalie Martin

1,0 chef de division  
6,0 architecte-planification  
8,0 conseiller en aménagement  
1,0 conseiller en aménagement (temp.)  
1,0 secrétaire d'unité adm.

3405 à venir  
105667

8,0 a-p.



Division  
de la planification des  
transports et de la mobilité

Gilles Durot par intérim

1,0 chef de division  
5,0 conseiller en aménagement  
1,0 ingénieur  
1,0 secrétaire d'unité adm.

Données fournies par le Service de la mise en valeur du territoire  
Et la présentation validée par le Service des ressources humaines

## Objectifs

- Actualiser et élaborer les plans d'action municipaux relatifs à la mise en œuvre :
  - ▶ du plan d'urbanisme;
  - ▶ de la politique du patrimoine;
  - ▶ du plan de transport et de mobilité.
- Mettre en place le soutien aux arrondissements en matière de planification urbaine, de gestion de projets urbains et d'élaboration des plans locaux de déplacements
- Statuer sur les orientations et interventions prioritaires des secteurs de planification stratégiques : Namur, Havre, Assomption, Lachine-Est
- Poursuivre la réalisation des projets urbains et en patrimoine : Outremont et ses abords, secteur Champ-de-Mars, Le Triangle, Griffintown, place du Canada, place Vauquelin et rue Saint-Paul

# Principaux écarts de 2015 à 2016

## Direction de l'urbanisme

- **Variations de l'effectif par catégories d'emplois**
  - ▶ Confirmation d'un poste de gestionnaire avec la création de la division de la planification des transports et de la mobilité au sein de la Direction de l'urbanisme

# Mission – Direction de l'habitation

Le travail de la Direction vise l'amélioration de l'habitat montréalais et la poursuite d'un développement résidentiel équilibré, répondant aux besoins à court et long terme de la collectivité montréalaise.

À cette fin, la Direction assure l'application des responsabilités conférées à la Ville par les conventions et textes législatifs relatifs à l'habitation, tels ceux relatifs aux éléments suivants :

- ▶ Ville mandataire : en vertu d'une entente de délégation conclue avec la Société d'habitation du Québec (SHQ), la Ville administre l'ensemble des programmes d'habitation de la Société sur le territoire montréalais.
- ▶ Compétence d'agglomération : en vertu des lois et décrets qui définissent la gouvernance municipale, la Ville exerce, au nom de l'agglomération et sur toute l'île, une compétence exclusive en matière de logement social.

# Organigramme 2015 – Direction de l'habitation

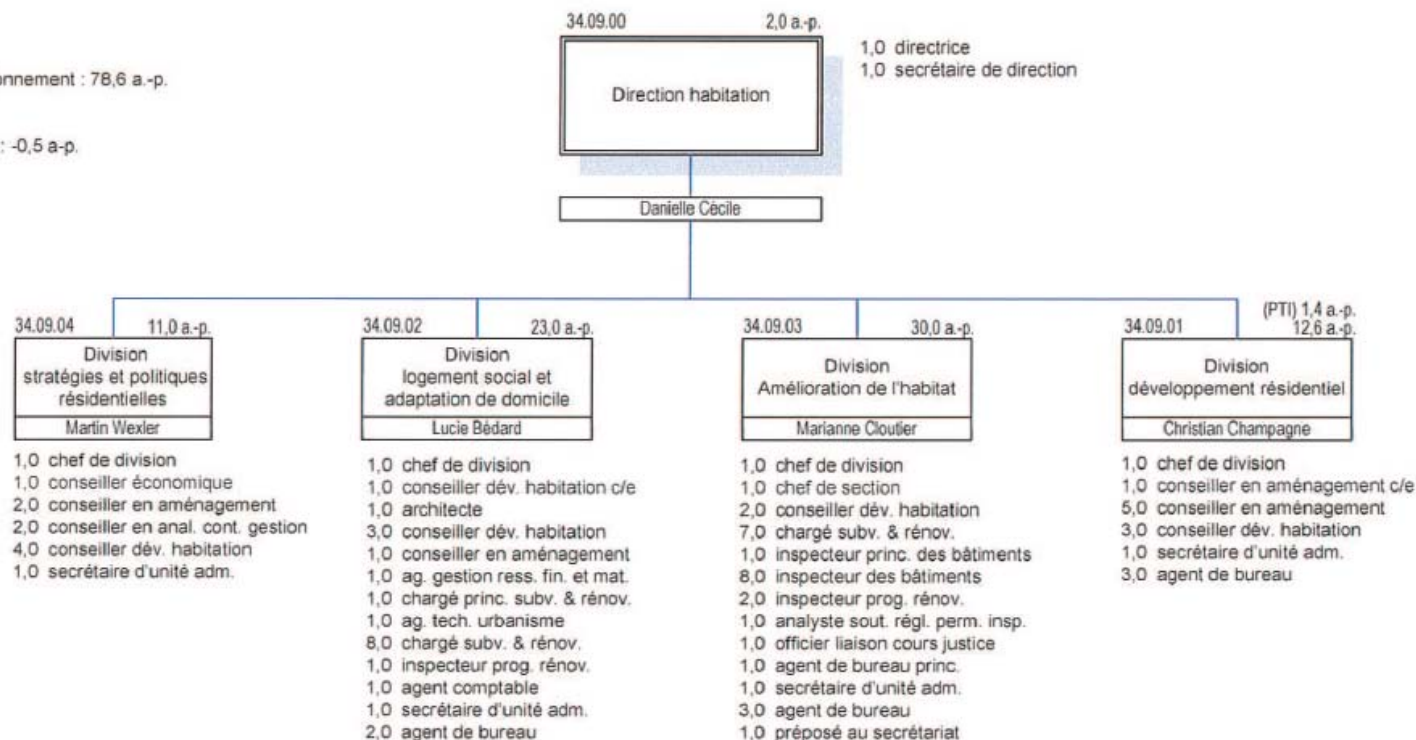
Budget 2015

Service de la mise en valeur du territoire

Total a.-p. : 80,0

Budget de fonctionnement : 78,6 a.-p.  
PTI : 1,4 a.-p.

Réduction ciblée : -0,5 a.-p.



Dernières modifications : 5 novembre 2014

## Objectifs

- Déposer et réaliser le Plan d'action 2015-2020 en habitation en renforçant les liens avec la planification du SMVT pour en faire un outil de gestion et de suivi
- Établir les outils et processus pour assurer la mise en œuvre des grands dossiers de ce plan d'action dont :
  - ▶ Le Plan de fidélisation des familles
  - ▶ Le développement du logement social et communautaire
  - ▶ Le Plan de lutte à l'insalubrité des logements
  - ▶ Le volet habitation du Plan de lutte contre l'itinérance
  - ▶ La Stratégie d'inclusion de logements abordables
  - ▶ Les programmes de rénovation résidentielle
  - ▶ La promotion de Montréal comme lieu de résidence
- Établir un mécanisme d'évaluation des besoins et de la satisfaction des clients internes et externes

## ▪ **Stratégies et politiques résidentielles**

- ▶ Dépôt d'orientations préliminaires – plan d'action 2016-2020
- ▶ Révision de la Stratégie d'inclusion de logements abordables
- ▶ Bilan des impacts du retrait des contributions financières de la SHQ (programme Rénovation Québec - PRQ)
- ▶ Campagnes de promotion des atouts résidentiels de Montréal – accroissement de la notoriété sur le Web

## ▪ **Développement résidentiel**

- ▶ Coordination des interventions municipales pour la poursuite du projet des Bassins du Nouveau Havre
- ▶ 3 ententes d'inclusion conclues ( $\pm$  80 logements sociaux et 80 logements abordables) et 1,15 M \$ reçus en contributions financières

- **Logement social et adaptation de domicile**
  - ▶ 489 logements sociaux et communautaires mis en chantier (2015), en plus d'un portefeuille de projets en traitement totalisant 2 482 unités
  - ▶ 140 logements adaptés pour des personnes à mobilité réduite
  
- **Amélioration de l'habitat**
  - ▶ Projet pilote avec le Service de référence de l'OMHM pour assurer l'accompagnement des locataires vulnérables d'immeubles privés lors d'opérations d'extermination
  - ▶ 49 mandats d'arrondissements pour l'intervention dans des immeubles aux prises avec des moisissures
  - ▶ 152 logements visés par des reprises d'inspections dans des immeubles présentant des problèmes complexes et récurrents



# Évolution budgétaire 2015

## Direction de l'habitation

### **Volet revenus**

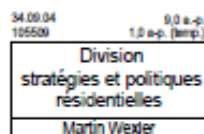
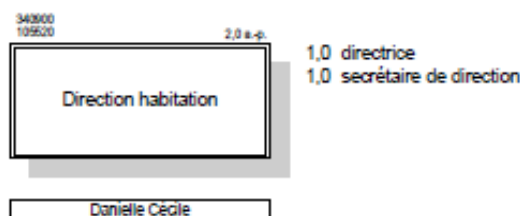
- Baisse des contributions de la Société d'habitation du Québec (SHQ) aux programmes d'habitation touchant le logement privé (9,4 M \$)

# Organigramme 2016

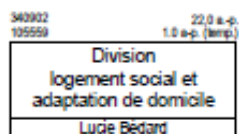
Budget 2016

Service de la mise en valeur du territoire

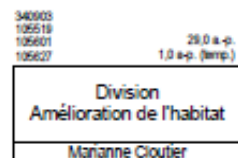
Total a-p. 2015 : 80,0 a-p.  
Total a-p. 2016 : 79,0 a-p. => Différence : 1,0  
(75,0 perm, 4,0 temp)



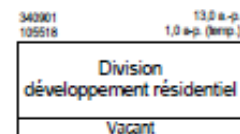
1,0 chef de division  
1,0 conseiller économique  
2,0 conseiller en aménagement  
2,0 conseiller en anal. cont. gestion  
2,0 conseiller dév. habitation  
1,0 conseiller dév. habitation (temp.)  
1,0 secrétaire d'unité adm.



1,0 chef de division  
1,0 conseiller dév. habitation c/e  
1,0 architecte  
3,0 conseiller dév. habitation  
1,0 conseiller en aménagement  
1,0 ag. gestion ress. fin. et mat. (temp.)  
1,0 chargé princ. subv. & rénov.  
1,0 ag. tech. urbanisme  
8,0 chargé subv. & rénov.  
1,0 inspecteur prog. rénov.  
1,0 agent comptable  
1,0 secrétaire d'unité adm.  
2,0 agent de bureau



1,0 chef de division  
1,0 chef de section  
2,0 conseiller dév. habitation  
6,0 chargé subv. & rénov.  
1,0 chargé subv. & rénov. (temp.)  
1,0 inspecteur princ. des bâtiments  
8,0 inspecteur des bâtiments  
2,0 inspecteur prog. rénov.  
1,0 analyste sout. régl. perm. insp.  
1,0 officier liaison cours justice  
1,0 agent de bureau princ.  
1,0 secrétaire d'unité adm.  
3,0 agent de bureau  
1,0 préposé au secrétariat



1,0 chef de division  
1,0 conseiller en aménagement c/e  
5,0 conseiller en aménagement  
2,0 conseiller dév. habitation  
1,0 conseiller dév. habitation (temp.)  
1,0 secrétaire d'unité adm.  
3,0 agent de bureau

Données fournies par le Service de la mise en valeur du territoire  
Et la présentation validée par le Service des ressources humaines

# Objectifs 2016 - Direction de l'habitation

- Finaliser le plan d'action 2016-2020 en habitation et planifier sa mise en œuvre en lien avec les avancées du statut de métropole
- Maintenir le suivi des politiques gouvernementales en habitation
- Poursuivre la mise en œuvre des engagements en cours en habitation :
  - ▶ Lutte à l'insalubrité des logements
  - ▶ Développement de logements sociaux et communautaires
  - ▶ Stratégie d'inclusion de logements abordables
  - ▶ Programmes de rénovation résidentielle
  - ▶ Cibles transversales (multi-programmes) :
    - ◆ Fidélisation des familles
    - ◆ Volet «habitation» du Plan de lutte à l'itinérance
    - ◆ Revitalisation de quartiers

# Principaux écarts de 2015 à 2016

## Direction de l'habitation

- **Volet Revenus**

- ▶ Baisse des contributions de la Société d'habitation du Québec (SHQ) aux programmes touchant le logement privé (9,6 M \$)

- **Volet Charges**

- ▶ L'effort net de la Ville pour les programmes de subvention en habitation demeure le même qu'en 2015.

Service de la mise en valeur du territoire  
303, rue Notre-Dame Est

M. Marc Blanchet, DGA-Développement

FIN  
DE LA  
PRÉSENTATION  
M E R C I