

Prévisions budgétaires 2017

Service de sécurité incendie de Montréal (SIM)

Présentation à l'intention
des membres de la
Commission de la sécurité publique

Le 7 décembre 2016



Plan de la présentation

▪ Mission.....	3
▪ Organigramme 2016.....	4
▪ Objectifs 2016	5
▪ Statistiques d'intervention.....	6
▪ Réalisations 2016.....	7
▪ Bilan en matière de santé et sécurité au travail.....	14
▪ Réseau d'étalonnage municipal du Canada (REM)	17
▪ Évolution budgétaire 2016.....	21
▪ Organigramme 2017.....	24
▪ Objectifs 2017.....	25
▪ Budget 2017	
▶ Revenus et dépenses par compétences.....	31
▶ Revenus et dépenses par objets.....	32
▶ Dépenses par catégories d'emplois.....	33
▶ Variations de l'effectif par catégories d'emplois.....	34
▶ Taux d'encadrement.....	35
▪ Principaux écarts 2017 vs 2016.....	36
▪ Conclusion.....	38

Mission

MISSION

À tout moment, nous œuvrons à rendre l'agglomération de Montréal plus sécuritaire en **protégeant les vies, les biens et l'environnement.**

L'atteinte de cette mission se réalise en intervenant lors de tous types d'urgence, incluant les urgences médicales, les incendies et les mesures d'urgence, et en poursuivant nos actions en prévention, en éducation et en sécurité civile.

VISION

En ayant constamment **le citoyen au centre de nos préoccupations**, nous affirmons notre leadership comme organisation de sécurité incendie et de sécurité civile au Québec grâce à l'engagement de notre personnel et à l'implication de nos partenaires.

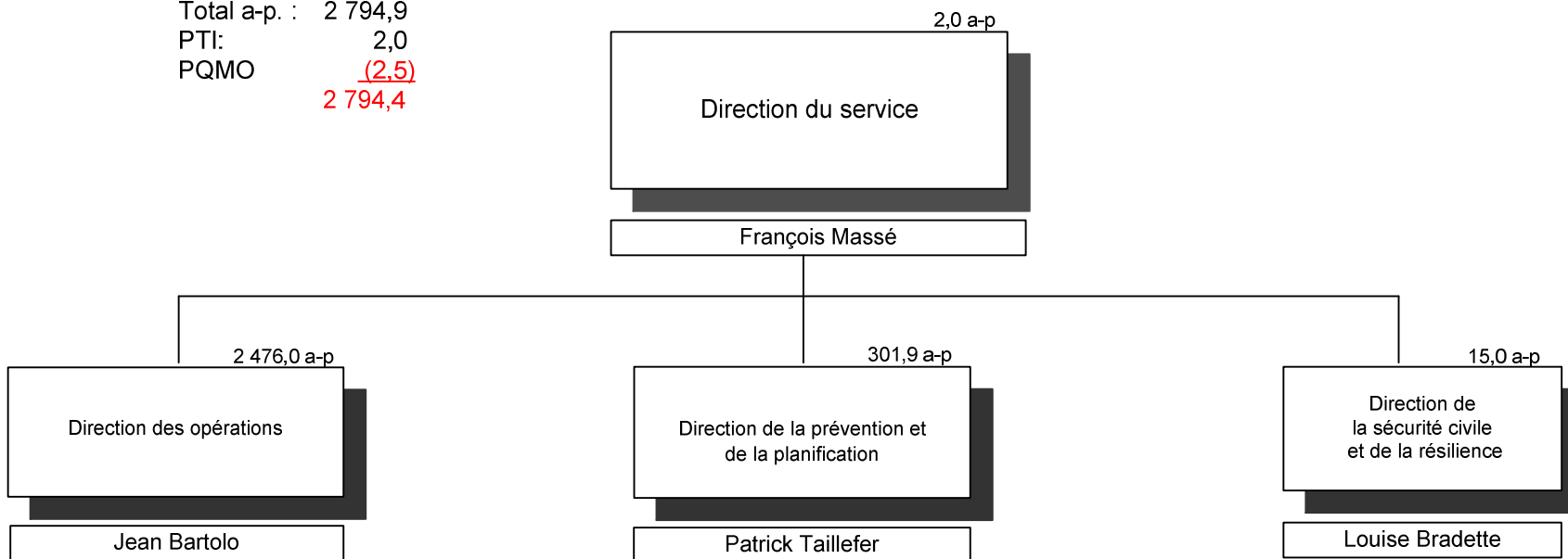
VALEURS

- Le respect
- L'intégrité
- L'éthique
- Le courage
- La santé et la sécurité au travail

Organigramme 2016

Budget 2016

Total a-p. : 2 794,9
PTI: 2,0
PQMO (2,5)
2 794,4



Objectifs 2016

- **Réaliser une gestion globale des risques pour protéger la population, les biens et l'environnement.**
- **Assurer un environnement de travail sécuritaire, sain et harmonieux au Service de sécurité incendie de Montréal (SIM) pour protéger le personnel et le mobiliser.**
- **Développer une plus grande proximité avec le personnel, les élus, les citoyens et les médias afin d'améliorer leur mobilisation.**
- **Développer et maintenir les compétences du personnel afin d'assurer une prestation de services optimale dans un contexte sécuritaire.**
- **Appliquer les meilleures pratiques de gestion avec une approche de développement durable et d'amélioration continue.**

Statistiques d'intervention

	2012	2013	2014	2015	2016
Ressources humaines					
Employés civils et cadres	448	452	425	377	381
Pompiers	2 392	2 394	2 430	2 430	2 411
Total	2 840	2 846	2 855	2 807	2 792
Nombres d'appels					
Incendies de bâtiments	1 380	1 272	1 285	1 177	969
Autres incendies	4 136	3 375	2 968	3 185	3 028
Sans incendie	19 573	21 235	19 931	19 860	15 929
Alarmes-incendies	12 787	13 251	12 558	12 543	10 397
Premiers répondants	76 386	76 434	80 829	81 143	69 354
Fausse alertes / annulations	7 863	7 675	8 579	9 142	7 599
Total	122 125	123 242	126 150	127 050	107 276
Population (000)	1 944	1 917	1 938	1 975	2 000
Budget (000\$)	328 530	347 844	357 102	360 547	350 993
Nombre de casernes	65	67	67	67	67

Les données 2016 sont présentées au 24 octobre

Réalisations 2016

▪ **Direction des opérations**

- Finalisation de la mise en place du plan maître pour le groupe de sauvetage technique.
- Réalisation d'une étude de faisabilité pour l'implantation d'une équipe de recherche et sauvetage milieu urbain à l'aide d'équipement lourd à Montréal.
- Renouvellement de l'entente avec Urgences-santé sur la formation initiale et continue des premiers répondants.

Réalisations 2016

▪ Direction des opérations – Suite

- Continuité du projet d'installation et d'entretien des systèmes de captation des gaz à la source, et ce, dans les 67 casernes du SIM.
- Développement et mise en œuvre d'un plan d'action visant à prévenir les maladies professionnelles chez les pompiers.
- Réception des installations de pratique du nouveau Centre de formation Ouest.

Réalisations 2016

- **Direction de la prévention et de la planification**
- Système évolué de radiocommunication l'agglomération de Montréal (SÉRAM) :
 - Travaux de stabilisation du réseau
 - Démantèlement de l'ancien réseau de radiocommunications (RENIR)
- Projet pilote d'un bureau d'enquête mixte SPVM-SIM.
- Élaboration des recommandations pour le schéma de couverture de risques (SCR) 2017-2021.
- Révision du *Règlement sur le Service de sécurité incendie de Montréal (RCG 12-003)* et le *Règlement sur la prévention des incendies (12-005)*.

Réalisations 2016

- **Direction de la prévention et de la planification – Suite**
- Plus de 20 000 activités d'inspection pour l'agglomération de Montréal.
- Vérifications de plus de 70 000 avertisseurs de fumée par les agents de prévention et la brigade d'avertisseurs de fumée.
- Un total de plus de 6 150 avertisseurs de fumée ont été remis.
- Mise en place d'un service de prévention de l'équipe technique de l'intervention – 24 h sur 24, 7 jours sur 7.
- Lors de l'activité de la semaine de la prévention, plus de 34 965 personnes ont été sensibilisées.

Réalisations 2016

▪ Direction de la prévention et de la planification – Suite

Véhicules et équipements

- Implantation et remplacement de l'ensemble des appareils de protection respiratoire isolants autonome (APRIA) des pompiers.
- Acquisition de 100 caméras à imagerie thermique : afin d'optimiser la sécurité des pompiers, la recherche des victimes et la prise de décision.
- Remplacement de sept véhicules autopompes.
- Octroi de contrats pour le remplacement :
 - d'un véhicule pour les équipes de sauvetage technique
 - d'un véhicule d'intervention impliquant des matières dangereuses

Réalisations 2016

▪ **Direction de la sécurité civile et de la résilience**

Gestion des risques industriels

- Projet d'encadrement pour la gestion des risques liés aux matières dangereuses.
- Programme d'inspection SIM/CSC des installations industrielles à risques majeurs.

Implantation du logiciel de gestion de l'information en mesure d'urgence

- Amélioration de la gestion des mesures d'urgence et des communications (bottin, journal des opérations, état de situation, courriels).

Formations en sécurité civile

- 30 activités de formations offertes aux arrondissements et villes liées réparties sur plus de 120 heures. Près de 600 employés ont participé aux formations.
- Sept séances de formations offertes aux gestionnaires.

Réalisations 2016

▪ **Direction de la sécurité civile et de la résilience – Suite**

Exercices de simulation

- Quatre exercices de table en arrondissements et villes liées.
- Simulation de table conjointe avec le CN (décembre 2016).
- Test de sirène (17 novembre 2016).

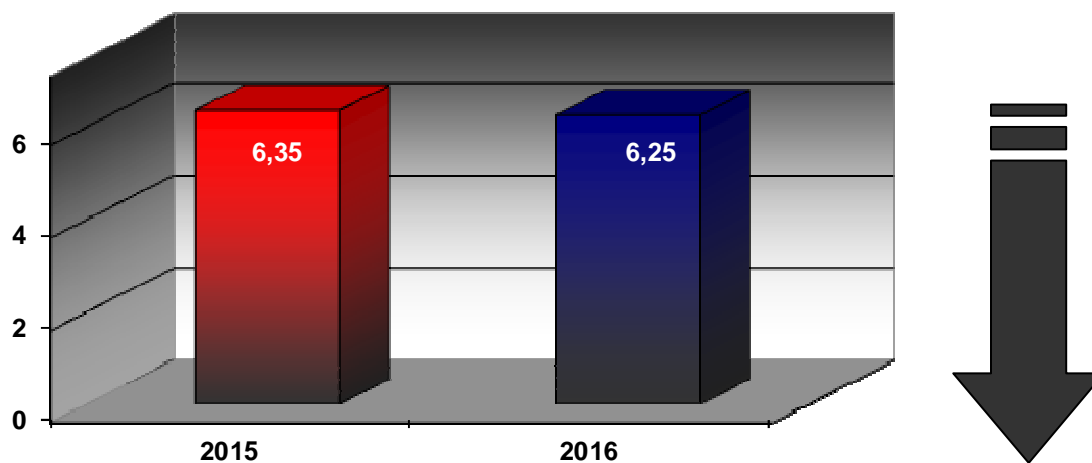
Continuité des affaires

- Arrimage avec le Service des technologies de l'information.
- Phase 1 : Analyse des impacts (Service de l'eau, Service de sécurité incendie de Montréal, Service de police de la Ville de Montréal et le Service des ressources humaines).

Bilan en matière de santé et sécurité au travail

- Objectif réduction de 10 % le taux de fréquence par rapport à la moyenne

Nombre d'accidents / 100 employés

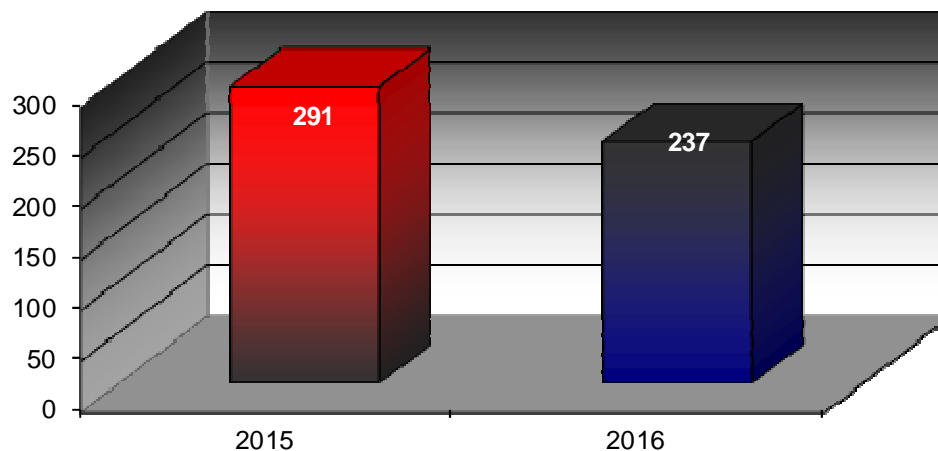


- ▶ Écart : **Moins 0,10** accidents
- ▶ Baisse de **1,6 %**

Bilan en matière de santé et sécurité au travail

- **Objectif réduction de 10 % le taux de gravité par rapport à la moyenne**

Nombre de jour perdu / 100 employés

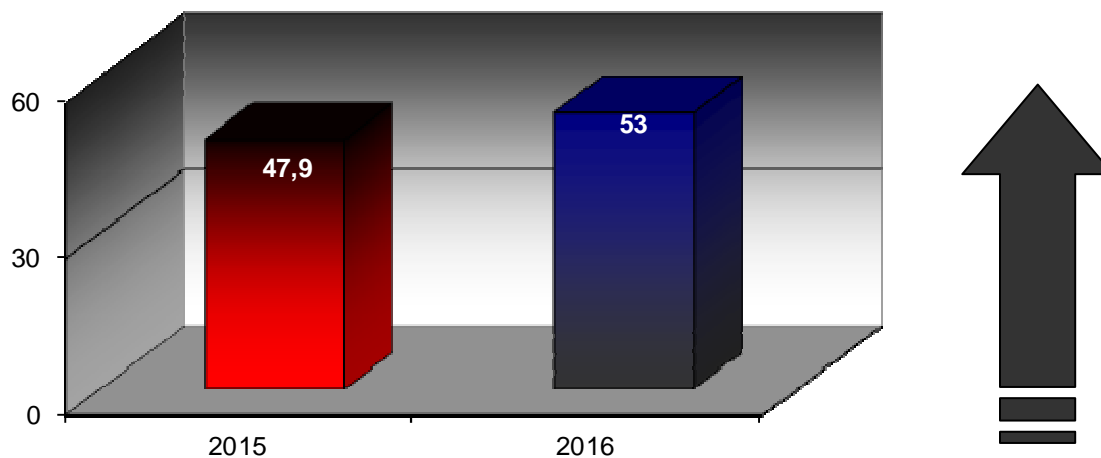


- ▶ Écart : Moins **54 jours**
- ▶ Baisse de **18,6 %**

Bilan en matière de santé et sécurité au travail

- Objectif d'augmenter de 10 % le taux d'assignation temporaire

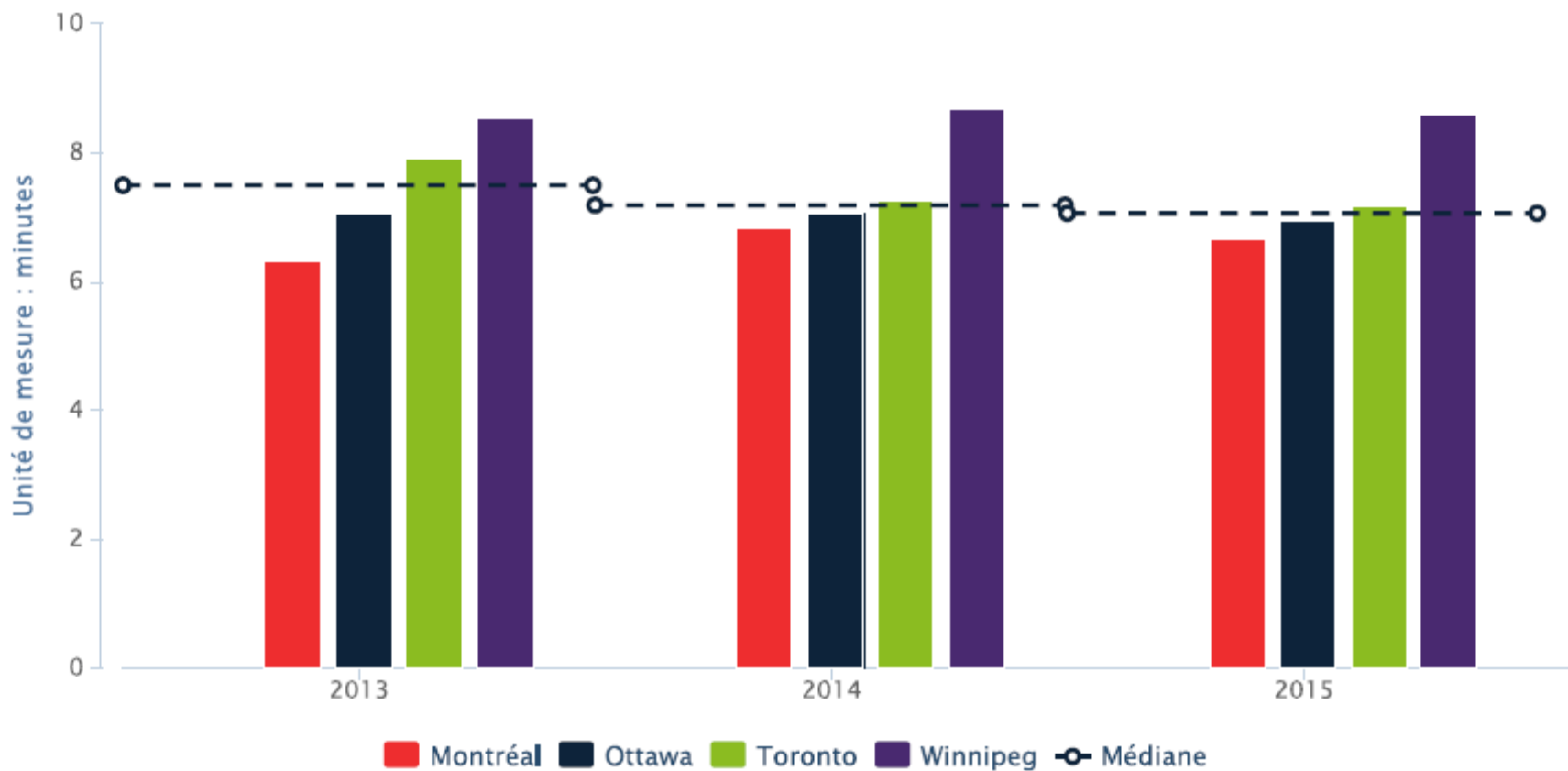
Ratio assignation temporaire



- ▶ Écart : Plus **5,1 jours**
- ▶ Hausse de **10,6 %**

Réseau d'étalonnage municipal du Canada (REM)

Temps de réponse du service des incendies



Réseau d'étalonnage municipal du Canada (REM)

Nombre de décès liés à des incendies résidentiels pour 100 000 habitants

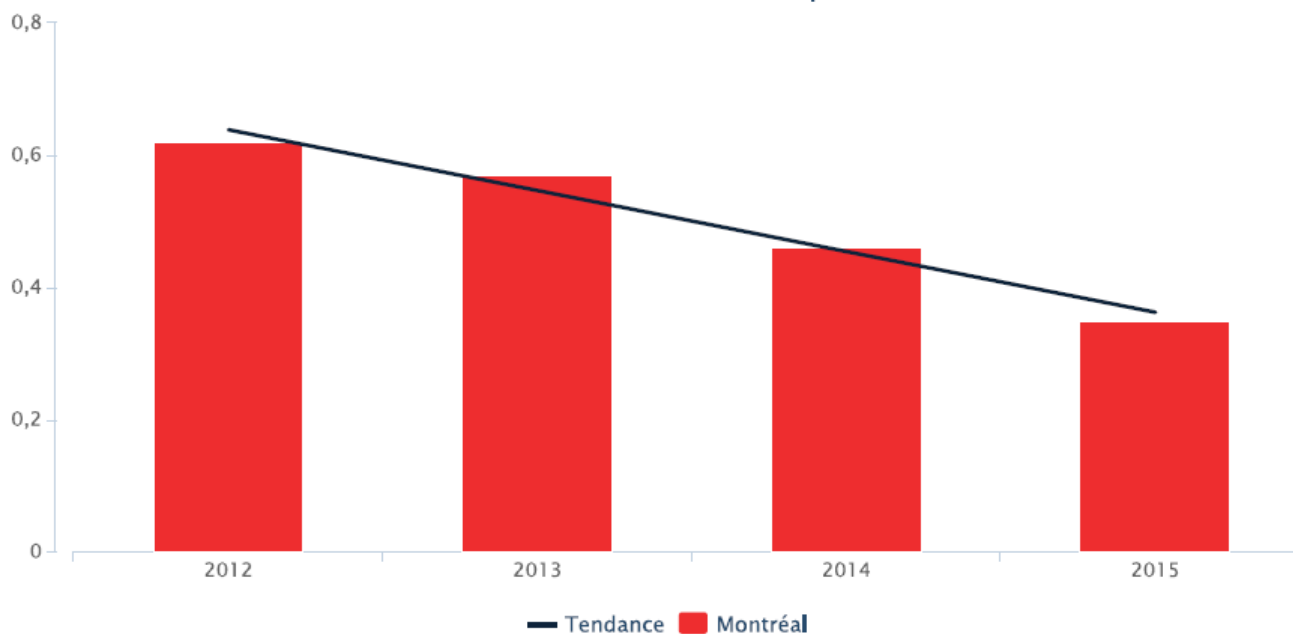
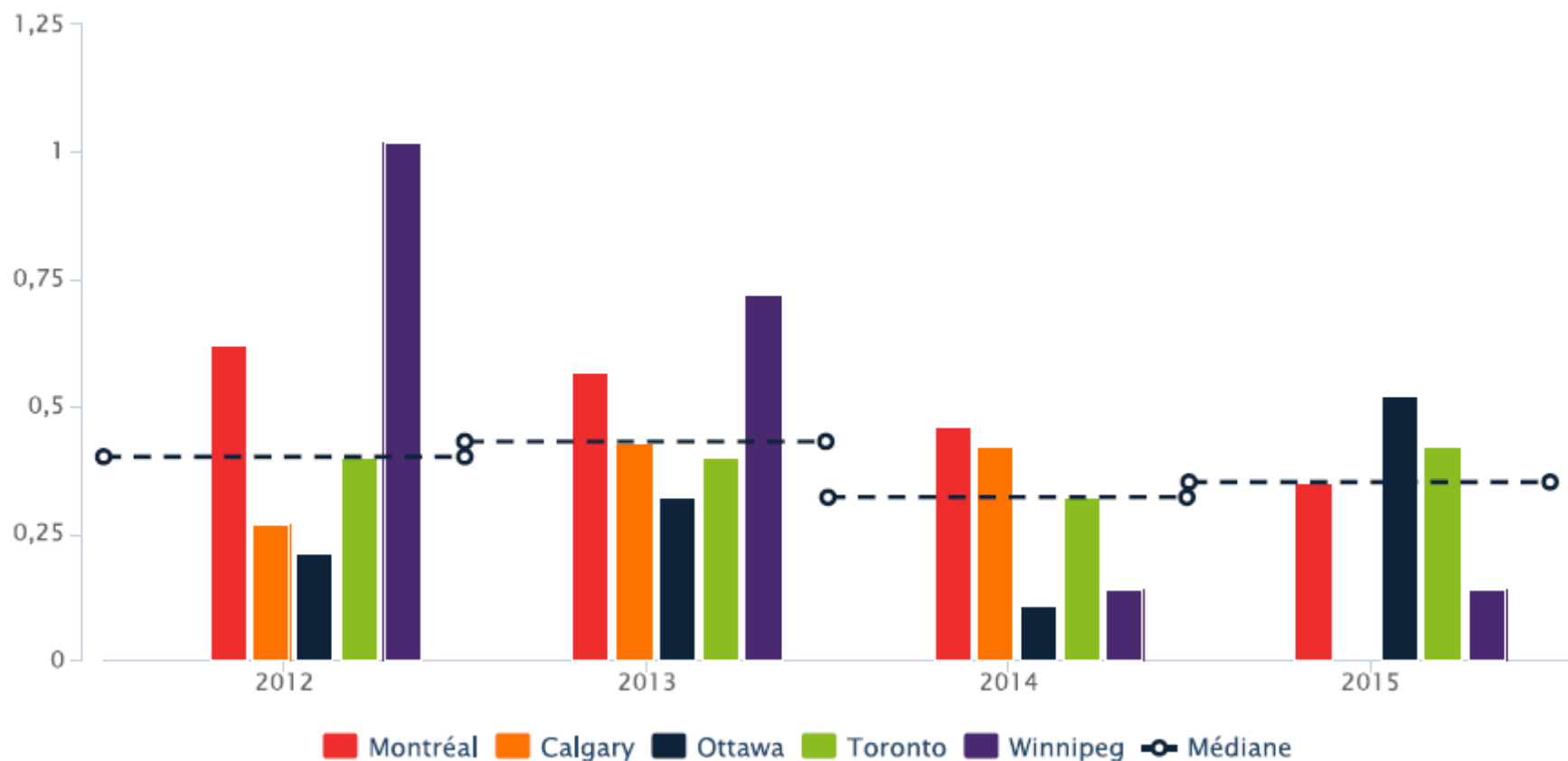


Tableau des données de la Ville

	2012	2013	2014	2015
Nombre de décès liés à des incendies résidentiels	12	11	9	7
Population - Agglomération de Montréal	1 944 390	1 917 233	1 937 999	1 997 706
Nombre de décès liés à des incendies résidentiels pour 100 000 habitants	0,62	0,57	0,46	0,35
Écart avec l'année précédente	-	-8,06%	-19,30%	-23,91%
Évolution				-43,55%

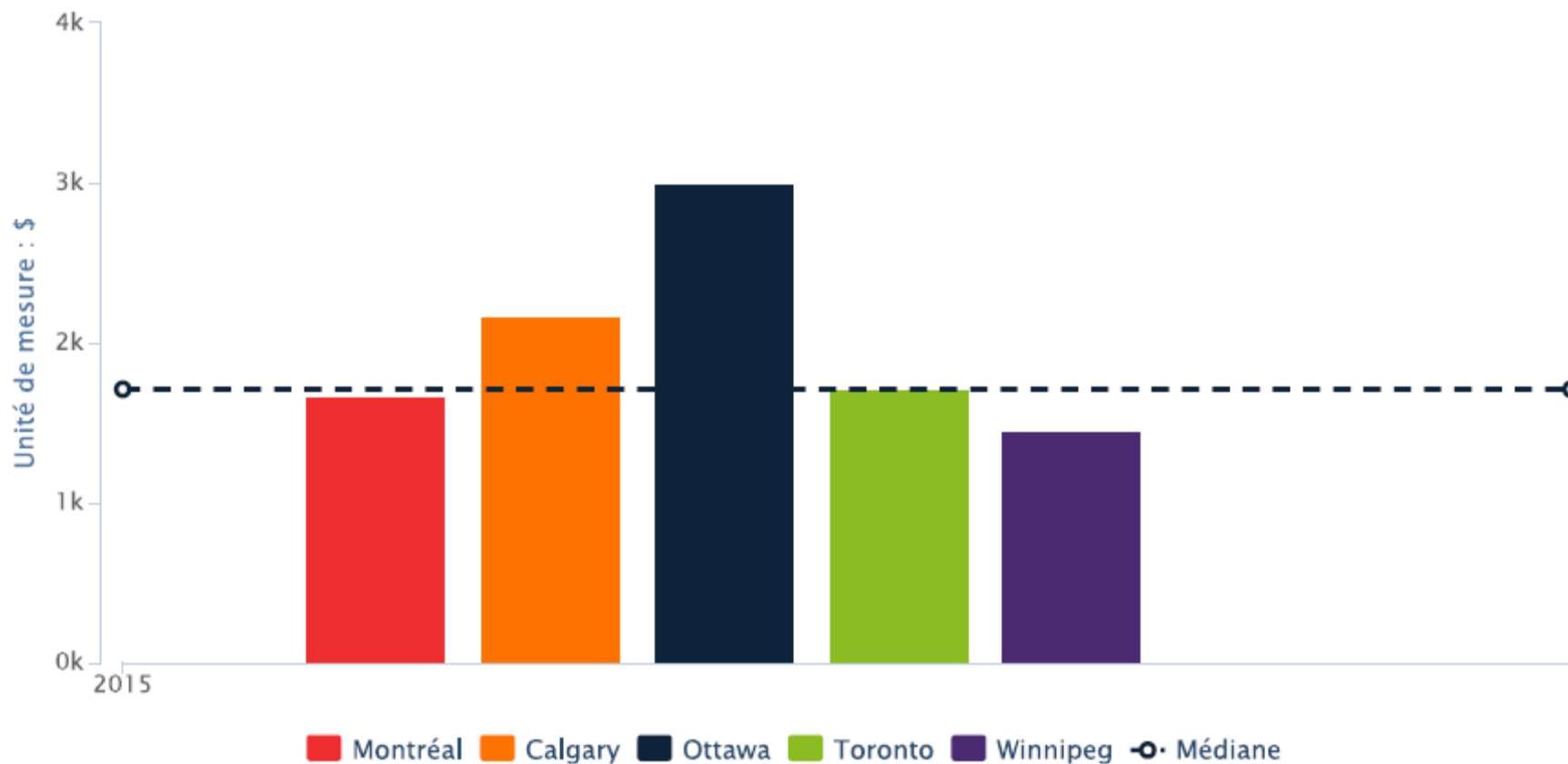
Réseau d'étalonnage municipal du Canada (REM)

Nombre de décès liés à des incendies résidentiels pour 100 000 habitants



Réseau d'étalonnage municipal du Canada (REM)

Coût total du service des incendies, par sortie de véhicule



Évolution budgétaire 2016 - Revenus

Revenus - évolution budgétaire 2016

(en milliers de dollars)

	Conseil d'agglomération
Budget original 2016	12 265,8
Mise en place d'une unité spécialisée d'intervention lors d'événements comportant des risques de nature chimique, biologique, radiologique ou nucléaire	377,1
Feu follet : Contribution financière pour la production d'outils pédagogiques	83,0
Protocole d'entente entre la Ville de Montréal et les villes de Longueuil et de Laval dont la Ville de Montréal prêtera son service d'équipements spécialisés	130,0
Budget modifié 2016	12 855,9
Prévisions 2016	11 669,6
Surplus (déficit)	(1 186,3)
Explications des principaux écarts	
Alarmes non fondées - Tendence vers la stabilité et amélioration du comportement face aux alarmes-incendies	(743,4)
Subvention premiers répondants	(458,0)
Autres revenus : Cession d'actifs et autres	15,1
	(1 186,3)

* Le budget du SIM est de compétence agglomération - 100%

Évolution budgétaire 2016 – Dépenses

Dépenses - évolution budgétaire 2016

(en milliers de dollars)

	Conseil d'agglomération
Budget original 2016	350 992,6
Mise en place d'une unité spécialisée d'intervention lors d'événements comportant des risques de nature chimique, biologique, radiologique ou nucléaire	377,1
Feu follet : Contribution financière pour la production d'outils pédagogiques	83,0
Protocole d'entente entre la Ville de Montréal et les villes de Longueuil et Laval dont la Ville de Montréal prêtera son service d'équipements spécialisés	130,0
Regroupement des ressources et des activités de la section approvisionnement	(383,3)
Budget modifié 2016	351 199,4
Prévisions 2016	349 344,9
Surplus (déficit)	1 854,5
Explications des principaux écarts	
Rémunération et cotisations de l'employeur	
Postes vacants	3 778,1
Temps supplémentaire relié aux postes vacants	(2 302,1)
Contrainte et financement de poste non budgété	(2 991,2)
Écart d'indexation salariale	950,0
Autres	1 674,4
Cotisations de l'employeur	727,3
Autres familles de dépenses	
Programme de subvention pour les résidences pour aînés	1 880,0
Dépassement du coût d'entretien du matériel roulant	(1 929,0)
Autres	67,0
	1 854,5

* Le budget du SIM est de compétence agglomération - 100%

Évolution budgétaire 2016

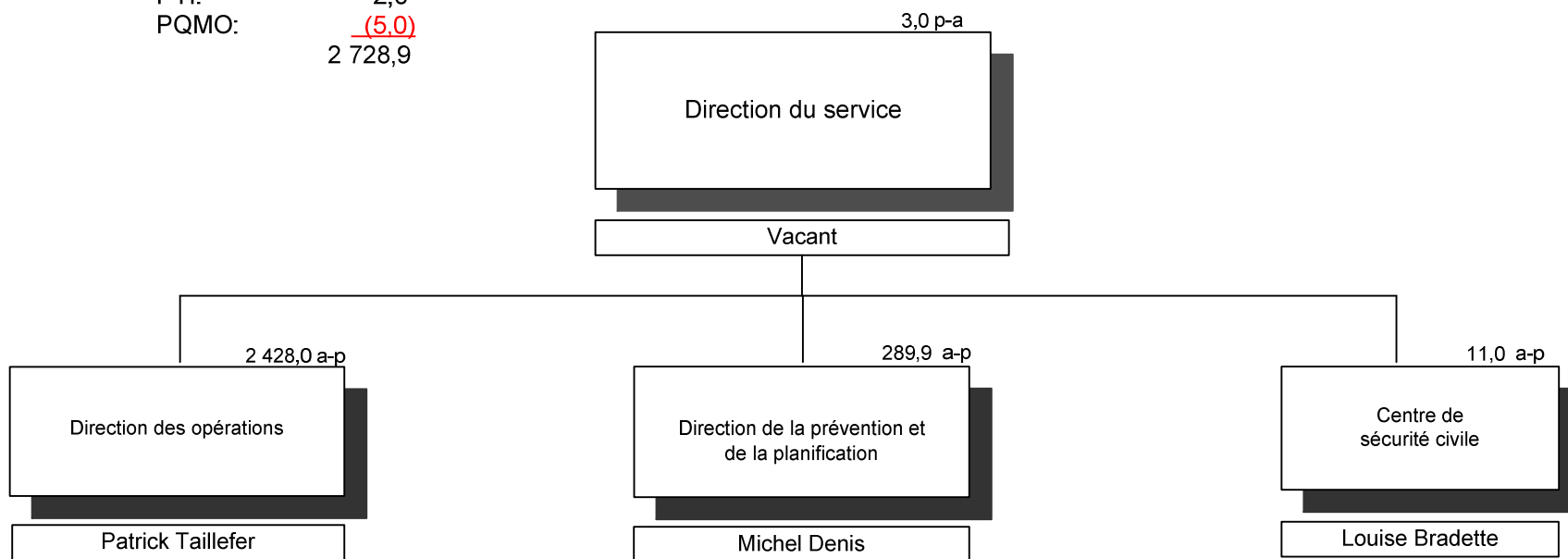
En résumé, les prévisions budgétaires au 31 décembre 2016 nous permettent de constater que le SIM n'atteint pas les objectifs de revenus de 1,2M\$.

D'autre part, une économie de 1,9M\$ au niveau des dépenses a permis de dégager un **surplus prévisionnel budgétaire net au 31 décembre 2016 de 0,7 M\$.**

Organigramme 2017

Budget 2017

Total a-p. : 2 731,9
PTI: 2,0
PQMO: (5,0)
2 728,9



Objectifs 2017

- **Direction des opérations**
- Développement d'un plan stratégique en santé et sécurité au travail (SST) pour supporter nos actions dans le développement d'une culture forte en SST.
- Continuité du projet d'installation et d'entretien des systèmes de captation des gaz à la source, et ce, dans les 67 casernes du SIM.
- Continuité de la mise en œuvre d'un plan d'action visant à prévenir les maladies professionnelles chez les pompiers.
- Élaborer un plan maître pour notre équipe spécialisée lors d'interventions impliquant des matières dangereuses.

Objectifs 2017

▪ **Direction des opérations – Suite**

- Poursuivre les étapes pour l'implantation d'une équipe de recherche et de sauvetage en milieu urbain à l'aide d'équipement lourd à Montréal.
- Adaptation de nos méthodes d'intervention en présence d'acte de terrorisme.
- Renouvellement des ententes suivantes avec Urgences-santé :
 - Entente liée à la subvention pour le financement du service de premier répondant
 - Entente liée à l'acquisition de biens médicaux pour le matériel utilisé par les premiers répondants

Objectifs 2017

- **Direction de la prévention et de la planification**
- Plusieurs investissements en évolution technologique, dont :
 - Évolution applicative :
 - Mise à jour de l'application (RAO) Artémis à la version 2.4
 - Modernisation du système d'alerte en caserne
 - Modernisation des applications en soutien aux opérations et à la prévention
 - Évolution de l'infrastructure sans fil :
 - Remplacement du réseau désuet « DataRadio » par un réseau LTE
 - Actualisation du plan stratégique du service.
 - Actualisation du schéma de couverture de risques.

Objectifs 2017

- **Direction de la prévention et de la planification – Suite**
- Terminer la mise en œuvre du SCR 2017-2021.
- Accompagner les villes de l'agglomération dans le processus de la modification des règlements sur la prévention des incendies.
- Émettre des cartes de capacité pour les usages A-2 (bars, restaurants et endroits publics).
- Valider et approuver les activités du 375^e de la Ville de Montréal.

Objectifs 2017

- **Direction de la prévention et de la planification – Suite**

- **Équipements**

Lancement d'appels d'offres et conclusion d'ententes-cadres d'acquisitions pour les programmes de remplacement des casques de protection, des habits de combat et des tuyaux.

- **Véhicules**

Lancement d'un appel d'offres et conclusion d'une entente-cadre d'acquisitions pour le programme de remplacement des camions autopompes.

Octroi de la commande pour le remplacement de l'unité de réserve des trois véhicules de ravitaillement en air respirable.

Objectifs 2017

- **Centre de sécurité civile**
- **Mise en œuvre du projet d'encadrement des installations à risques majeurs.**
 - Adoption du projet réglementaire
 - Démarche de communication
 - Identification et développement des ressources requises
 - Modification au schéma d'aménagement.
 - Soutien de la Direction de l'urbanisme quant aux mesures d'aménagement à mettre en œuvre.
- **Révision de la stratégie d'alerte à la population.**
 - Service d'avis à la population
 - Sirènes d'alerte
 - Outils de mobilisation des intervenants en mesure d'urgence
 - Réseaux sociaux
 - Lien avec le Système national d'alertes au public
- **Continuité des affaires.**
 - Élaboration d'une politique municipale sur la continuité des affaires
 - Phase 2 : stratégies de continuité pour les fonctions d'affaires critiques

Budget 2017

Revenus et dépenses par compétences

Revenus et dépenses par compétences

(en milliers de dollars)

	Revenus						
	Réel comparatif 2012	Réel comparatif 2013	Réel comparatif 2014	Réel comparatif 2015	Prévisions 2016	Budget comparatif 2016	Budget 2017
Conseil municipal	-	-	-	-	-	-	-
Conseil d'agglomération	11 890,8	12 321,1	11 483,2	11 101,3	11 669,6	12 265,8	10 961,0
Total	11 890,8	12 321,1	11 483,2	11 101,3	11 669,6	12 265,8	10 961,0

	Dépenses						
	Réel comparatif 2012	Réel comparatif 2013	Réel comparatif 2014	Réel comparatif 2015	Prévisions 2016	Budget comparatif 2016	Budget 2017
Conseil municipal	-	-	-	-	-	-	-
Conseil d'agglomération	317 309,0	324 429,4	327 688,6	335 491,8	334 938,2	335 927,3	328 202,9
Total	317 309,0	324 429,4	327 688,6	335 491,8	334 938,2	335 927,3	328 202,9

Les données 2012, 2013, 2014, 2015 et 2016 ont été redressées pour tenir compte notamment des modifications de la structure de 2017, afin de les rendre, dans la mesure du possible, comparables à celles du budget de 2017. Elles sont présentées à titre indicatif.

Budget 2017

Revenus et dépenses par objets

Revenus par principaux objets

(en milliers de dollars)

	Réel comparatif 2012	Réel comparatif 2013	Réel comparatif 2014	Réel comparatif 2015	Prévisions 2016	Budget comparatif 2016	Budget 2017
Autres services rendus	255,9	239,1	289,8	305,7	334,0	294,0	297,2
Autres revenus	3 484,2	3 718,4	2 721,1	2 734,7	2 805,1	3 443,4	2 593,4
Transferts	8 150,7	8 363,7	8 472,3	8 060,8	8 530,5	8 528,4	8 070,4
Total	11 890,8	12 321,2	11 483,2	11 101,2	11 669,6	12 265,8	10 961,0

Dépenses par objets

(en milliers de dollars)

	Réel comparatif 2012	Réel comparatif 2013	Réel comparatif 2014	Réel comparatif 2015	Prévisions 2016	Budget comparatif 2016	Budget 2017
Rémunération et cotisations de l'employeur	296 366,0	303 735,5	311 207,0	315 109,1	312 495,5	314 069,8	309 063,8
Transport et communication	1 015,8	962,0	937,2	1 013,9	921,3	838,2	870,9
Services professionnels	772,4	640,3	823,7	1 275,9	2 152,7	1 742,4	1 623,4
Services techniques et autres	1 723,6	1 861,1	2 115,8	2 604,4	2 669,6	2 458,9	2 328,1
Location, entretien et réparation	7 821,0	7 355,7	5 309,2	5 463,4	7 584,7	5 707,2	4 930,9
Biens non durables	6 926,0	6 105,5	5 516,4	5 826,6	5 972,4	6 198,3	6 369,1
Biens durables	2 690,2	3 598,3	1 617,4	3 935,3	2 676,5	2 712,5	2 816,7
Contributions à des organismes	-	25,0	50,0	139,4	15,5	-	-
Autres objets	(6,0)	146,0	111,9	123,8	450,0	2 200,0	200,0
Total	317 309,0	324 429,4	327 688,6	335 491,8	334 938,2	335 927,3	328 202,9

Budget 2017

Dépenses par catégories d'emplois

(en milliers de dollars)

	Budget comparatif 2012	Budget comparatif 2013	Budget comparatif 2014	Budget comparatif 2015	Budget comparatif 2016	Budget 2017
Rémunération et cotisations de l'employeur						
État-Major	12 550,2	13 078,3	13 626,3	12 402,4	14 056,8	13 039,9
Cadres	3 658,2	4 083,7	4 158,0	4 311,3	4 891,9	4 903,4
Sous-total — Cadres	16 208,4	17 162,0	17 784,3	16 713,7	18 948,7	17 943,3
Cols blancs	15 396,7	17 597,1	17 986,4	15 923,8	12 205,0	11 880,3
Professionnels	1 912,2	2 361,7	2 495,2	2 615,9	2 738,3	2 688,1
Pompiers	253 308,2	266 578,8	281 299,4	286 957,3	279 741,4	276 114,2
Cols bleus	515,9	537,7	408,9	423,2	436,4	437,9
Total	287 341,4	304 237,3	319 974,2	322 633,9	314 069,8	309 063,8

Budget 2017 – Variations de l'effectif par catégories d'emplois

	Années-personnes					
	Budget comparatif 2012	Budget comparatif 2013	Budget comparatif 2014	Budget comparatif 2015	Budget comparatif 2016	Budget 2017
Rémunération et cotisations de l'employeur						
État-Major	82,0	80,0	82,0	78,0	78,0	79,0
Cadres	31,0	31,0	31,0	32,0	35,0	35,0
Sous-total — Cadres	113,0	111,0	113,0	110,0	113,0	114,0
Cols blancs	239,0	242,0	241,0	204,0	211,0	211,5
Professionnels	20,0	24,0	24,0	23,5	25,0	24,0
Pompiers	2 392,0	2 394,0	2 430,0	2 430,0	2 411,0	2 371,0
Cols bleus	7,4	7,4	6,4	6,4	6,4	6,4
Total	2 771,4	2 778,4	2 814,4	2 773,9	2 766,4	2 726,9

Budget 2017 – Taux d'encadrement

- Général : **1 : 26**
 - 1 cadre hiérarchique pour 26 employés
- Opérations pompiers : **1 : 39**
- Excluant le personnel directement affecté aux opérations : **1 : 8**
- Cible des ressources humaines : **1 :13**
- Soutien administratif : **0,4 %** de la structure globale

Principaux écarts 2017 vs 2016 - Revenus

Principaux écarts - volet des revenus

(en milliers de dollars)

	Conseil d'agglomération
Comparatif 2016	12 265,8
Premiers répondants: Subvention versée à la Ville par l'Agence de la Santé et des Services sociaux de Montréal, en fonction des paramètres d'indexation selon les données reçues d'Urgences-santé.	(458,0)
Revenus des alarmes non fondées	(850,0)
Ajustements des revenus tarifés	3,2
Variation totale	(1 304,8)
Budget 2017	10 961,0

Principaux écarts 2017 vs 2016 - Dépenses

Principaux écarts - volet des dépenses

(en années-personnes et en milliers de dollars)

	a-p.	Conseil d'agglomération
Comparatif 2016	2 766,4	335 927,3
<p>▶ Rémunération globale</p> <ul style="list-style-type: none"> - Économie de la masse salariale - Principalement reliée à l'effort du Service pour l'équilibre budgétaire 2017 - Contrainte additionnelle suite à la décision de l'administration municipale - Demandes additionnelles 	(42,0) 10,5	(4 568,8) (1 000,0) 986,6
<p>▶ Plan quinquennal de la main-d'oeuvre (PQMO)</p> <ul style="list-style-type: none"> - Civils 	(8,0)	(423,8)
<p>▶ Biens et services</p> <ul style="list-style-type: none"> - Retrait d'un budget de subvention - Contrainte reliée aux activités de la fonction du matériel roulant - Autres 		(2 000,0) (1 015,6) 297,2
Variation totale	(39,5)	(7 724,4)
Budget 2017	2 726,9	328 202,9

Conclusion

En résumé, le budget 2017 du Service de sécurité incendie (SIM) est de 328M\$ ce qui représente une baisse de 2,3% ou 7,7M\$ par rapport au budget comparatif 2016.

Le budget comparatif 2016 a été redressé afin de refléter les transferts au corporatif des activités suivantes : approvisionnement, matériel roulant, bureau de la résilience, service de la paie, contrats informatiques ainsi que la téléphonie filaire et la transmission de données. Ces transferts budgétaires représentent 27 années-personnes pour un montant total de 15,3 M\$.

Références

Service de sécurité incendie de Montréal (SIM)
4040, avenue du Parc
Montréal (Québec) H2W 1S8

Messieurs Michel Denis et Patrick Taillefer
Directeurs adjoints
Téléphone : 514 872-3761
mdenis@ville.montreal.qc.ca
ptaillefer@ville.montreal.qc.ca

**FIN
DE LA
PRÉSENTATION
M E R C I .**