

Prévisions budgétaires 2016 Service de l'environnement

Présentation à l'intention
des membres de la
Commission sur les finances et l'administration

Le 1 décembre 2015



Plan de la présentation

- Mission
- Organigramme 2015
- Objectifs & réalisations 2015
- Bilan en matière de santé et sécurité au travail
- Évolution budgétaire 2015
- Organigramme 2016
- Objectifs 2016
- Budget 2016
 - ▶ Revenus et charges par compétences
 - ▶ Revenus et charges par objets
 - ▶ Charges par catégories d'emplois
 - ▶ Variations de l'effectif par catégories d'emplois
- Principaux écarts 2016 vs 2015

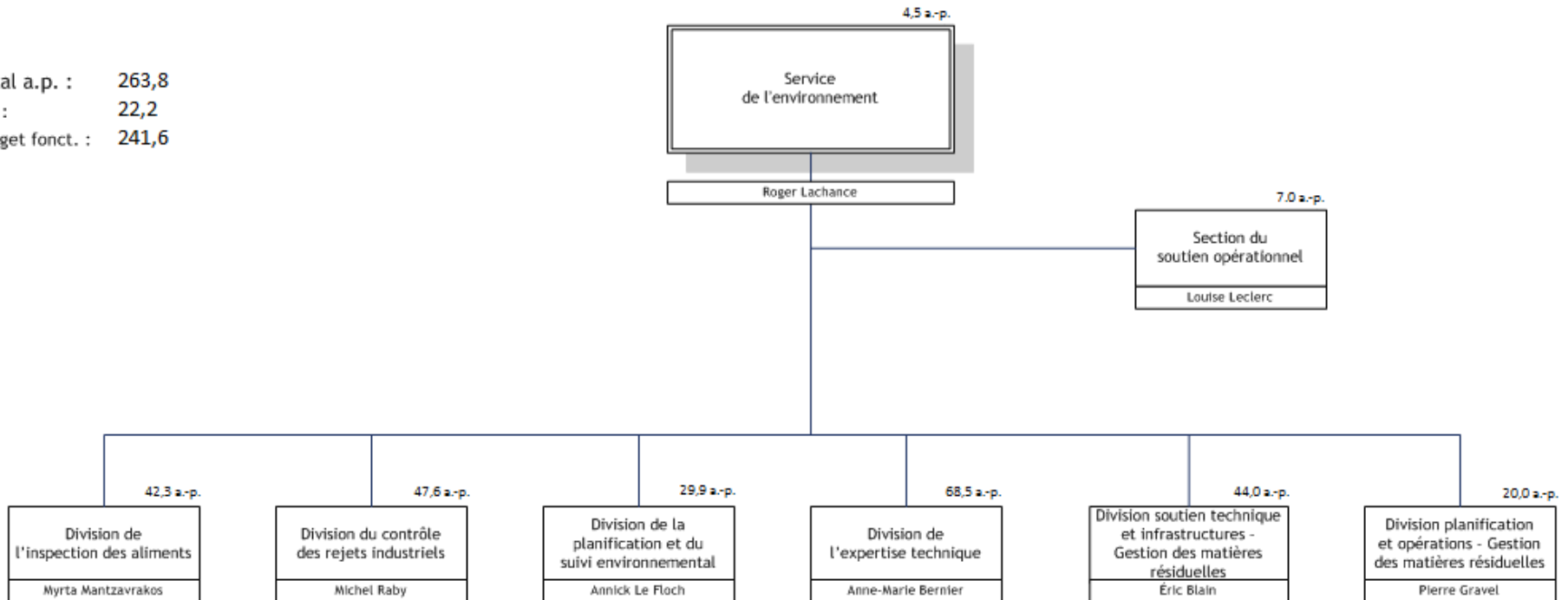
Mission

Améliorer la qualité et le cadre de vie des citoyens de l'agglomération de Montréal en sensibilisant la population aux problématiques environnementales, en assurant la promotion et le contrôle de la qualité du milieu physique, en agissant pour une gestion responsable des matières résiduelles et des ressources sur le territoire et en contrôlant la qualité et l'innocuité des aliments au niveau des établissements alimentaires.

Assumer auprès des services municipaux, des arrondissements, des villes liées et autres instances, un rôle d'expert en matière de protection de l'environnement et développer, à ce titre, des politiques, des programmes et plans d'action, le tout dans une perspective de développement durable.

Organigramme 2015

Total a.p. : 263,8
PTI : 22,2
Budget fonct. : 241,6



OBJECTIFS

Qualité de l'air

- Appliquer les recommandations du Conseil municipal suite aux travaux d'étude de la Commission sur l'eau, l'environnement, le développement durable et les grands parcs sur le projet de règlement sur le chauffage au bois.
- Finaliser l'entente avec le ministère des Transports du Québec (MTQ) et intégrer les nouvelles stations d'échantillonnage pour la surveillance de la qualité de l'air en lien avec l'échangeur Turcot.
- Assurer le suivi des établissements utilisant la cuisson au bois et charbon de bois.

RÉALISATIONS

- Le règlement concernant les appareils et foyers à combustible solide adopté par les instances en août. Mise en œuvre de l'application réglementaire en cours. Première phase : déclaration des appareils par les citoyens. Avertissement de smog.
- Entente adoptée par les instances et signée. Les quatre nouvelles stations d'échantillonnage de la qualité de l'air ont été installées et sont en rodage.
- Suivi de 106 plaintes concernant les établissement utilisant la cuisson au bois et charbon de bois.
- 70 établissements utilisant du bois (bagels, pizzérias): nouveaux systèmes d'épuration seront mis en place d'ici la fin 2015 par certains. Suivi sera effectué en 2016.

OBJECTIFS

Changements climatiques

- Finaliser et faire adopter le plan d'adaptation aux changements climatiques par les instances et le soumettre au MDDELCC.
- Élaborer des outils de suivi pour les engagements inscrits dans le plan de réduction des émissions de gaz à effet de serre et dans le plan d'adaptation aux changements climatiques.

RÉALISATIONS

- Plan soumis aux instances et en cours d'adoption. Reddition de compte à faire auprès du MDDELCC pour qu'il soit déclaré conforme aux exigences du Programme Climat municipalités.
- Élaboration des outils de suivi des plans de réduction reportée en 2016 en raison de la finalisation du plan d'adaptation, du mandat donné au Service de l'environnement pour la consultation publique confiée à l'OCPM sur la dépendance aux énergies fossiles et de la préparation de la conférence de Paris sur les changements climatiques (COP21).

OBJECTIFS

RÉALISATIONS

Qualité de l'eau et du milieu aquatique

- Compléter le dépistage des raccordements inversés dans les 26 réseaux d'égouts pluviaux non encore étudiés de l'agglomération de Montréal afin de terminer le premier dépistage.
 - Débuter la deuxième phase du programme de dépistage en vérifiant que les corrections faites dans les réseaux d'égouts pluviaux.
- Dépistage complété et d'autres secteurs susceptibles d'être affectés localisés.
 - Quatre réseaux pluviaux corrigés et font l'objet de vérification suite aux corrections apportées.

Réalisations 2015

OBJECTIFS

Qualité de l'eau et du milieu aquatique (suite)

- Produire un bilan du programme de dépistage.
- Poursuivre les activités de mise en conformité des établissements selon leurs spécificités pour rencontrer les nouvelles exigences du règlement 2008-47 sur l'assainissement des eaux de la Communauté métropolitaine de Montréal.

• RÉALISATIONS

- Préparé de concert avec le Service de l'eau, un bilan global du programme des raccordements inversés.
- Suivi particulier des établissements visées par les nouvelles exigences.
- Campagne d'échantillonnage ciblant l'industrie alimentaire (41 établissements).
- Sept poursuites pour non-conformité aux nouvelles exigences du règlement (en cours).
- Suivi particulier auprès de 61 entreprises pendant le déversement planifié en lien avec les travaux à l'intercepteur Sud-Est.

OBJECTIFS

Matières résiduelles

- Planifier et coordonner, en collaboration avec les arrondissements, le processus d'octroi de contrats de collecte et de transport des matières résiduelles, et ce, dans le cadre des travaux du chantier d'optimisation de l'activité.
- Mettre à jour, d'ici l'implantation des centres de traitement prévus, la stratégie transitoire de prise en charge des nouvelles demandes potentielles de desserte de collecte et de traitement des matières organiques.

RÉALISATIONS

- Le processus d'octroi de contrats a été révisé et 13 contrats de collecte/transport ont été optimisés et renouvelés avec une économie globale de 3,2 M \$, incluant l'addition de nouveaux services de collecte pour les résidus alimentaires et les résidus de construction, rénovation et démolition.
- La stratégie de la desserte de collecte et de traitement des matières organiques 2015-2019 a été annoncée en août. Intégrée aux nouveaux contrats octroyés. Augmentation graduelle de la desserte d'ici l'entrée en opération des centres de traitement.

Réalisations 2015

OBJECTIFS

Matières résiduelles (suite)

- Préparer la prise en charge de l'écocentre Saint-Laurent et assurer une transition dans l'offre de services suite à l'expropriation de l'écocentre Eadie (projet Turcot).

RÉALISATIONS

- Ouverture de l'écocentre Saint-Laurent était prévu à la mi-2016. Prise en charge planifiée incluant les contrats de gestion actuels.
- Campagne de communication invitant les résidents des arrondissements limitrophes à se rendre à l'écocentre LaSalle. Écocentre Eadie fermé le 15 novembre 2015.

Réalisations 2015

OBJECTIFS

Matières résiduelles (suite)

- Effectuer le bilan du Plan directeur de gestion des matières résiduelles (PDGMR) 2010-2014 et amorcer la planification du prochain plan.

RÉALISATIONS

- Bilan sera prêt à être soumis aux instances avant la fin de 2015.
- Planification du prochain plan amorcé. Processus de consultation sur le plan métropolitain (CMM) de gestion des matières résiduelles en cours et se terminera en 2016. Le Plan de l'agglomération de Montréal suivra.

OBJECTIFS

Matières résiduelles (suite)

- Réaliser une consultation publique sur le bannissement des sacs d'emplettes à usage unique des commerces de détail sur le territoire de la Ville de Montréal.
- Préparer les cahiers des charges en vue du lancement d'appel d'offres à la fin de 2015 pour les centres de traitement des matières organiques. Mettre en place les comités de suivi d'ici le printemps et démarrer la Chaire de recherche sur la valorisation des matières résiduelles.

RÉALISATIONS

- La consultation publique a été complétée en 2015 et les recommandations de la commission seront déposées au conseil d'ici la fin de l'année 2015.
- Documents d'appels d'offres seront complétés en février 2016. L'appel d'offres sera lancé à la mi-2016 suite à une mise à jour du dossier d'approbation de projet et de l'autorisation des instances.

Deuxième appel de candidatures pour les comités de suivi ont eu lieu à l'automne. La première rencontre est prévue en début 2016.

La convention constituant la chaire de recherche a été approuvée en novembre 2015.

OBJECTIFS

Matières résiduelles (suite)

- Poursuivre la phase de planification du projet d'implantation de deux centres de tri de matières recyclables. Faire l'acquisition d'un terrain.
- Supporter la réalisation de la conversion du Complexe environnemental Saint-Michel (CESM) à des fins de grands parcs urbains.

RÉALISATIONS

- Terrains sont identifiés. Le terrain de Lachine est en voie d'acquisition. Mode de gestion est confirmé et les appels d'offres seront lancés au 2^e quart 2016.
- Certificat d'autorisation permettant l'aménagement du parc dans les zones où des déchets sont enfouis a été obtenu le 30 juin. La mise en place des sols pour la première phase prévue en 2017 est en cours.

OBJECTIFS

Contrôle de la qualité des aliments

- Renouveler l'entente sur le fonctionnement et le financement des programmes d'inspection des aliments avec le ministère de l'Agriculture, des Pêcheries et de l'Alimentation (MAPAQ) pour la période 2015-2016 en assurant l'autofinancement de l'ensemble des activités d'inspection des aliments.

RÉALISATIONS

- Entente 2015 renouvelée au montant de 4,1M\$. Négociations pour l'entente 2016-2017 en cours.

Diverses dispositions de l'entente 2015 réalisées telles que les 10 500 inspections auprès des 13 000 établissements alimentaires du territoire de l'agglomération montréalaise, réduction de 25% des retards en inspection, application du Programme de gestion des risques supérieurs (PGRS) du MAPAQ et la reddition de compte mensuelle auprès du MAPAQ.

OBJECTIFS

RÉALISATIONS

Gestion des sols

- Octroyer le contrat de services professionnels pour la conception, les plans et devis et la surveillance des travaux prévus pour le Parc d'entreprises de la Pointe-Saint-Charles (PEPSC).
 - Débuter les études complémentaires et la conception du mur et de l'unité de traitement au PEPSC. Préparer les appels d'offres pour la construction de ces infrastructures.
- Contrat a été octroyé en mars.
 - Études complémentaires ont débuté et les puits de pompage sont en cours de réalisation.

OBJECTIFS

Gestion des sols (suite)

- Établir le mode de tarification du traitement des hydrocarbures en phase flottante et des eaux souterraines récupérées avec la Société des ponts Jacques-Cartier et Champlain (PJCC).
- Compléter les travaux d'évaluation du passif environnemental associé aux terrains municipaux contaminés afin de répondre à la nouvelle norme comptable applicable à la Ville de Montréal.

RÉALISATIONS

- PJCC a décidé de prendre en charge elle-même le traitement de ses eaux souterraines récupérées. Ainsi, aucune tarification nécessaire.
- L'évaluation des 104 terrains visés par la norme comptable sera complétée d'ici la fin 2015, tel que prévu.

Indicateurs au 30 septembre 2015 :

	2015	2014	Commentaires
Nombre d'accidents	2	6	
Taux de fréquence	1,44	4,15	Réduction de 65%
Taux de gravité	131	94	Augmentation de 40%

Autres résultats permettant d'évaluer l'atteinte des objectifs de prévention :

- Augmentation du soutien conseil de première ligne en matière de santé et sécurité;
- Actualisation du programme de prévention et des plans d'action qui en découlent;
- Mise sur pied de rencontres mensuelles de santé et sécurité pour les employés et développement de capsules sur les enjeux particuliers du service en matière de SST;
- Nombreux ateliers de formation notamment sur les rôles et responsabilités du donneur d'ouvrage dispensés à l'ensemble du personnel.

Évolution budgétaire 2015

Revenus - évolution budgétaire 2015

(en milliers de dollars)

	Conseil municipal	Conseil d'agglomération	Total
Budget original 2015	14 415	8 829	23 245
Programme Climat municipalités (gaz à effet de serre et changements climatiques)		524	524
Mesure de la qualité de l'air - projet Turcot (revenus pour 7 années)		3 211	3 211
Budget modifié 2015	14 415	12 564	26 980
Prévisions 2015	14 415	9 048	23 463
Surplus (déficit)	-	(3 517)	(3 517)
<u>Explications des principaux écarts</u>			
CESM - Volume moindre que prévu au budget pour la réception de sol	-	(500)	(500)
TIRU - Profits moins élevés que prévu au budget lié à la baisse des prix des matières recyclables	-	(100)	(100)
Sous total avant budget autres sources	-	(600)	(600)
Budget reporté aux années subséquentes			
Subvention du MTQ pour le projet Turcot de mesure de la qualité de l'air	-	(2 917)	(2 917)
Explications Surplus (déficit)	-	(3 517)	(3 517)

Évolution budgétaire 2015

Charges - évolution budgétaire 2015

(en milliers de dollars)

	Conseil municipal	Conseil d'agglomération	Total
Budget original 2015	1 793	83 769	85 562
Programme Climat municipalités (gaz à effet de serre et changements climatiques)		524	524
Projet Turcot pour la mesure de la qualité de l'air		3 211	3 211
Parc d'entreprises de la Pointe Saint-Charles - Travaux d'ingénierie :	1 144		1 144
- Phase design du mur, réseau de captage et du procédé de traitement des eaux souterraines			
Coûts additionnels - déménagement de certains employés du Service de l'environnement.		458	458
Services techniques arrondissements (redressements des réels comparatifs)	52 244	-	52 244
Budget modifié 2015	55 180	87 962	143 142
Prévision 2015	55 186	81 926	137 112
Surplus (déficit)	(6)	6 036	6 030
Explications des principaux écarts			
Rémunération et charges sociales	(6)	133	127
Services techniques / Gestion des matières résiduelles :	-	2 803	2 803
- Quantités d'ordures ménagères en baisse (911\$)			
- CRD valorisation en hausse à coût moindre que l'enfouissement (216\$)			
- Matières organiques: augmentation de la desserte additionnelle à l'automne 2015 (833\$)			
- Écocentres: Quantité de RDD en baisse et coûts des contrats de gestion plus bas (324\$)			
- Valorisation du bois: Prix unitaire moins élevé que prévu (494\$)			
Sous total avant autres charges reportés	(6)	2 936	2 930
Budget reporté aux années subséquentes			
Projet Turcot pour la mesure de la qualité de l'air (budget reporté des 6 années subséquentes)		3 100	3 100
Explications Surplus (déficit)	(6)	6 036	6 030

Budget 2016

Revenus et charges par objets

Revenus par principaux objets

(en milliers de dollars)

	Réel comparatif 2012	Réel comparatif 2013	Réel comparatif 2014	Prévisions 2015	Budget comparatif 2015	Budget 2016
Autres services rendus	6 072	6 251	5 762	5 245	5 745	5 875
Autres revenus	3 517	3 413	3 286	3 250	3 350	3 250
Transferts	15 695	15 093	15 164	14 968	14 150	14 150
Total	25 284	24 756	24 212	23 463	23 245	23 275

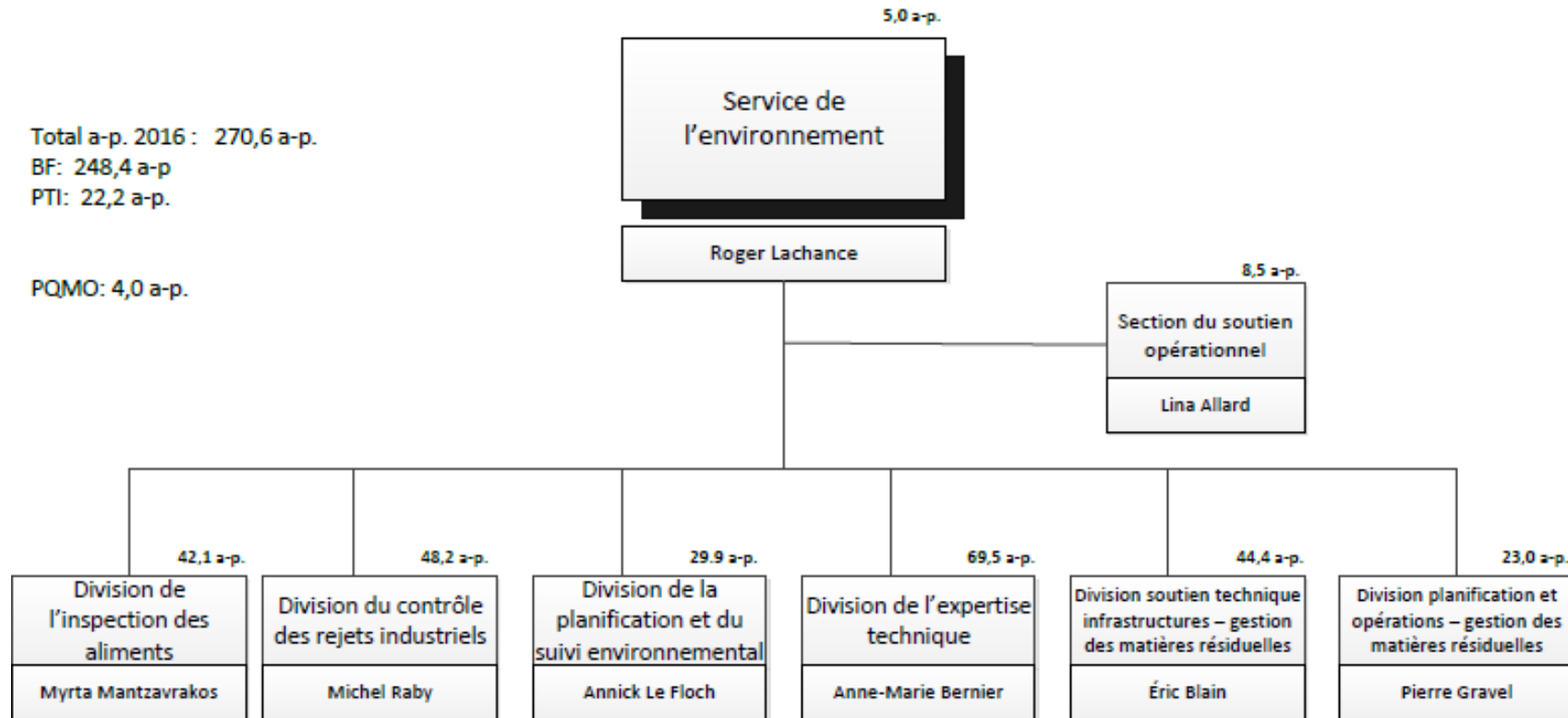
Charges par objets

(en milliers de dollars)

	Réel comparatif 2012	Réel comparatif 2013	Réel comparatif 2014	Prévisions 2015	Budget comparatif 2015	Budget 2016
Rémunération et cotisations de l'employeur	22 112	22 228	21 731	21 971	22 058	22 336
Transport et communication	744	798	784	1 111	1 023	1 734
Services professionnels	394	787	507	1 750	586	484
Services techniques et autres	109 286	110 909	107 801	110 244	112 553	107 695
Location, entretien et réparation	2 210	2 265	1 699	2 450	1 906	2 108
Biens non durables	2 177	2 042	1 891	2 135	2 200	2 320
Biens durables	3 600	784	521	1 563	1 584	4 708
Contributions à des organismes	52	3	35	445	108	108
Autres objets	(5 117)	65 355*	(3 327)	(4 212)	(4 212)	(7 294)
Total	135 459	205 170	131 640	137 457	137 805	134 199

* Note: Réel comparatif 2013 inclut une charge de 65,5 M\$ de la réserve du passif environnemental lié au Parc d'entreprise de Pointe Saint-Charles

Organigramme 2016



Qualité de l'air

- Poursuivre la mise en place du règlement sur le chauffage au bois.
- Assurer le suivi des établissements utilisant la cuisson au bois.

Changements climatiques

- Élaborer des outils de suivi pour les engagements inscrits dans le plan de réduction des émissions de gaz à effet de serre (GES) et dans le plan d'adaptation aux changements climatiques.
- Mettre à jour l'inventaire des GES de la collectivité montréalaise.
- Supporter la consultation publique sur la réduction de la dépendance aux énergies fossiles (OCPM).

Objectifs 2016 (suite)

Qualité de l'eau et du milieu aquatique

- Poursuivre le dépistage des raccordements inversés dans d'autres secteurs susceptibles d'être affectés. Assurer la vérification des réseaux ayant fait l'objet de correction.
- Poursuivre les activités de mise en conformité des établissements selon leurs spécificités pour rencontrer les nouvelles exigences du règlement 2008-47 sur l'assainissement des eaux de la Communauté métropolitaine de Montréal.

Objectifs 2016 (suite)

Matières résiduelles

- Poursuivre la planification et la coordination, en collaboration avec les arrondissements et autres services impliqués, du processus d'octroi de contrats de collecte et de transport des matières résiduelles. De plus, dans le cadre des travaux du chantier d'optimisation de l'activité, analyser et identifier des opportunités d'amélioration de la collecte effectuée en régie.
- Poursuivre l'implantation de la stratégie montréalaise 2015-2019 visant l'augmentation de la desserte de collecte de résidus alimentaires (immeubles de 8 logements et moins) et l'octroi de nouveaux contrats dans 5 arrondissements.
- Prendre en charge le nouvel écocentre Saint-Laurent et assurer une transition dans l'offre de services suite à l'expropriation de l'écocentre Eadie (projet Turcot).
- Déposer aux instances un nouveau Plan de gestion des matières résiduelles (PDGMR) 2016-2020 suite à l'adoption du Plan de la CMM 2016-2020.

Objectifs 2016 (suite)

Matières résiduelles (suite)

- Appliquer les recommandation du Conseil municipal suite aux travaux de la Commission sur l'eau, l'environnement, le développement durable et les grands parcs sur les enjeux et impacts d'un bannissement des sacs d'emplettes à usage unique des commerces de détail sur le territoire de la Ville de Montréal.
- Lancer les appels d'offres pour les centres de traitement des matières organiques. Mettre en place les comités de suivi et réaliser les travaux de la Chaire de recherche sur la valorisation des matières résiduelles.
- Poursuivre la phase de planification du projet d'implantation de deux centres de tri de matières recyclables. Faire l'acquisition d'un terrain.
- Supporter la réalisation de la conversion du Complexe environnemental Saint-Michel (CESM) à des fins de grands parcs urbains (Leg 375^e).

Objectifs 2016 (suite)

Contrôle de la qualité des aliments

- Renouveler l'entente sur le fonctionnement et le financement des programmes d'inspection des aliments avec le ministère de l'Agriculture, des Pêcheries et de l'Alimentation (MAPAQ) pour la période 2016-2017 de l'ensemble des activités d'inspection des aliments.

Gestion des sols

- Réaliser les plans et devis, lancer les appels d'offres et débiter la construction de l'écran d'étanchéité pour contenir les hydrocarbures et eaux souterraines.
- Réaliser les plans et devis et lancer les appels d'offres pour l'usine de traitement.

Budget 2016

Revenus et charges par compétences

(en milliers de dollars)

	Revenus					
	Réel comparatif 2012	Réel comparatif 2013	Réel comparatif 2014	Prévisions 2015	Budget comparatif 2015	Budget 2016
Conseil municipal	15 398	15 276	15 352	14 415	14 415	14 515
Conseil d'agglomération	9 887	9 480	8 859	9 048	8 829	8 760
Total	25 284	24 756	24 212	23 463	23 245	23 275

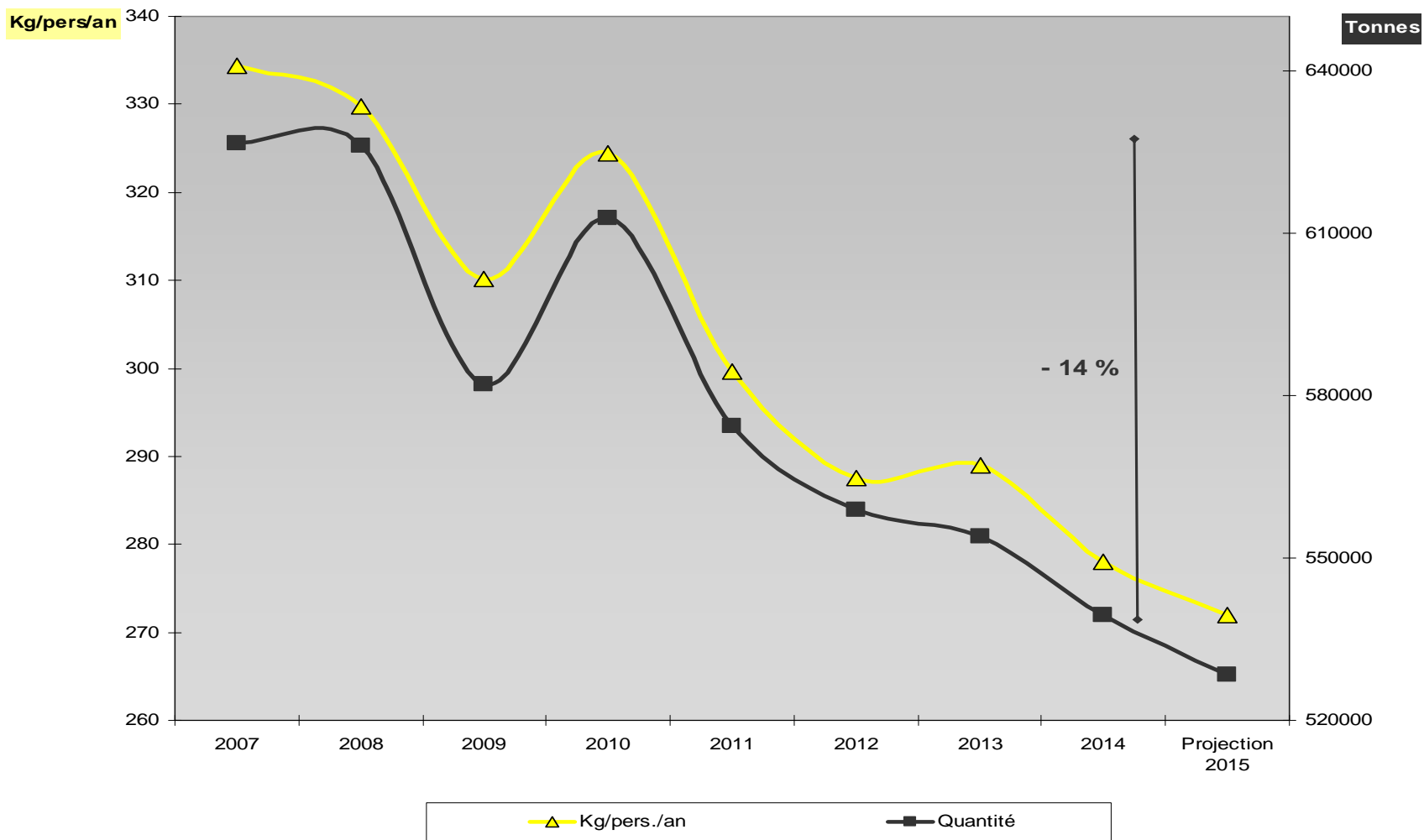
(en milliers de dollars)

	Charges					
	Réel comparatif 2012	Réel comparatif 2013	Réel comparatif 2014	Prévisions 2015	Budget comparatif 2015	Budget 2016
Conseil municipal	53 706	117 737*	53 922	55 532	54 037	55 910
Conseil d'agglomération	81 753	87 434	77 719	81 926	83 769	78 289
Total	135 459	205 170	131 641	137 457	137 805	134 199

* Note: Réel comparatif 2013 inclut une charge de 65,5 M\$ de la réserve du passif environnemental lié au Parc d'entreprise de Pointe Saint-Charles

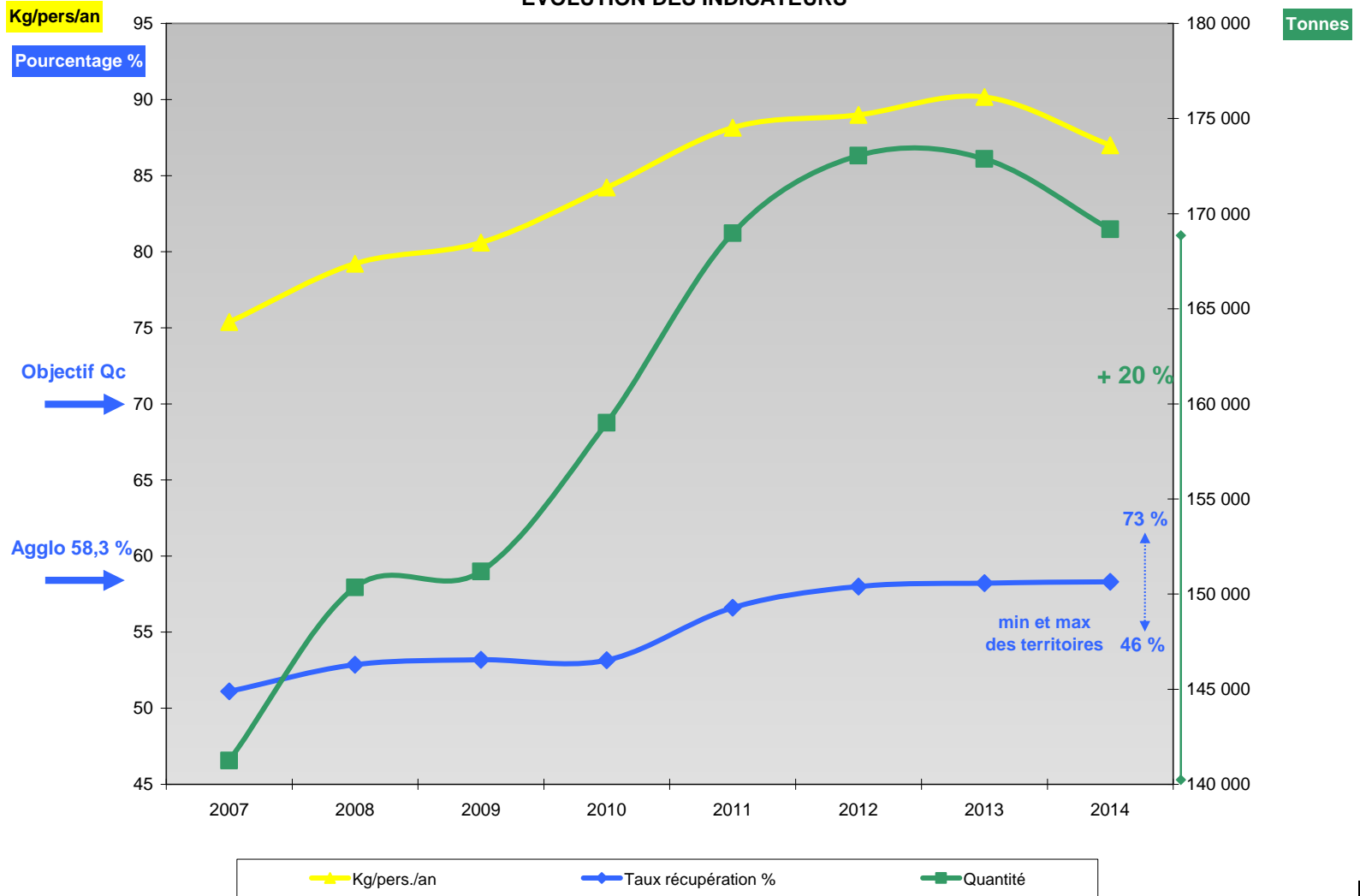
Budget 2016 - Dépenses par objets (suite)

AGGLOMÉRATION DE MONTRÉAL - ORDURES MÉNAGÈRES - ÉVOLUTION DES INDICATEURS



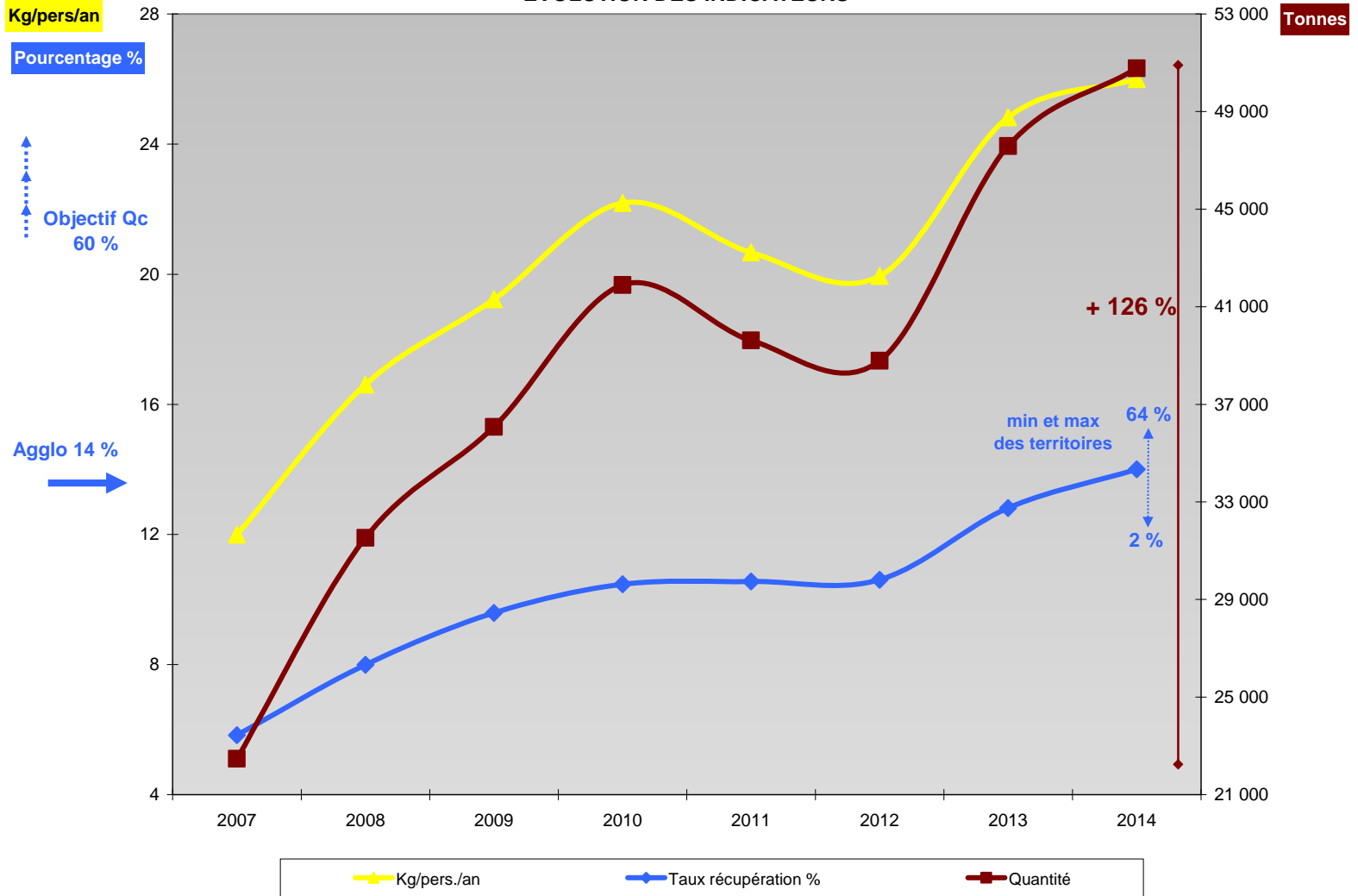
Budget 2016 - Dépenses par objets (suite)

AGGLOMÉRATION DE MONTRÉAL - MATIÈRES RECYCLABLES
ÉVOLUTION DES INDICATEURS



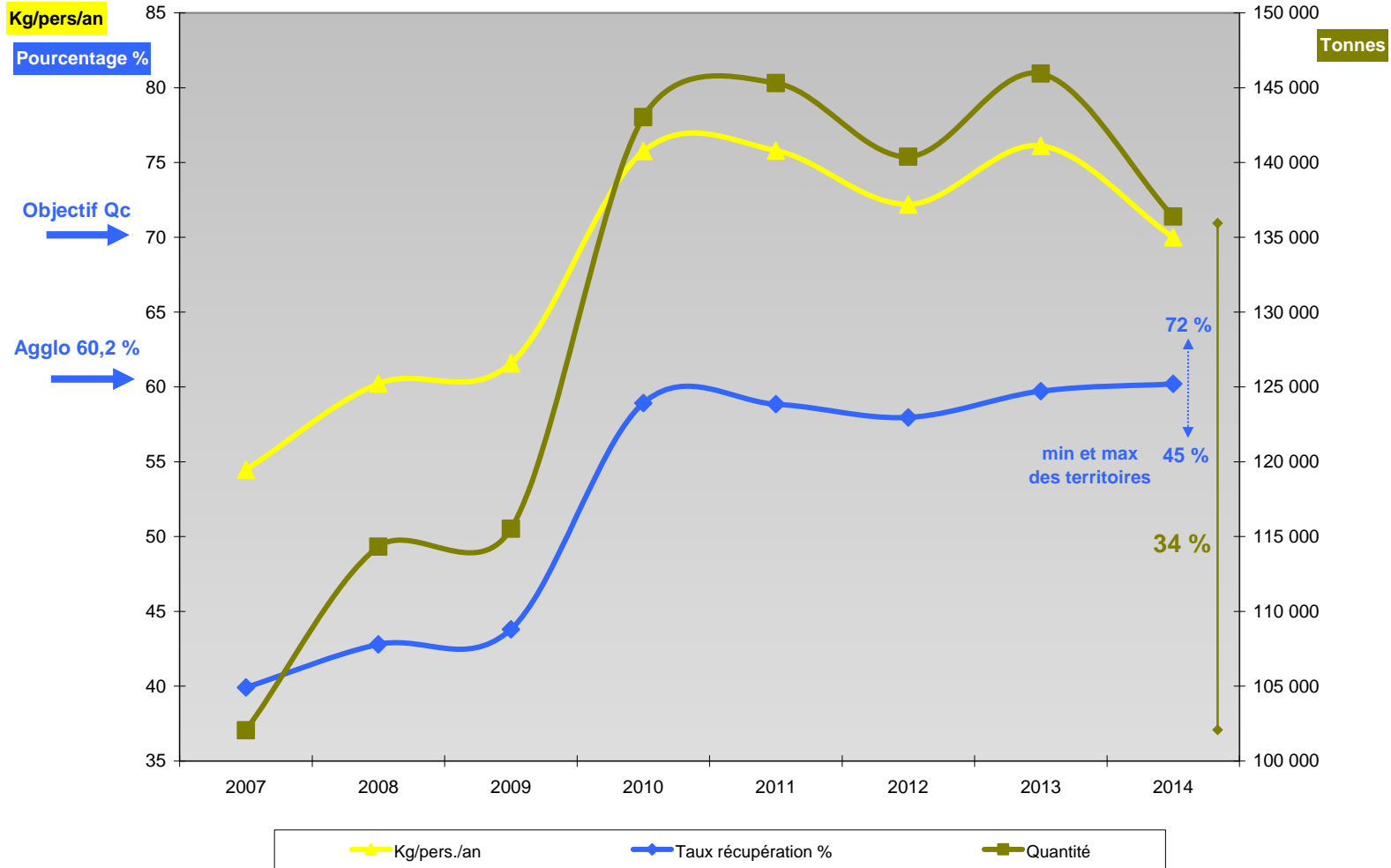
Budget 2016 - Dépenses par objets (suite)

AGGLOMÉRATION DE MONTRÉAL - MATIÈRES ORGANIQUES ÉVOLUTION DES INDICATEURS



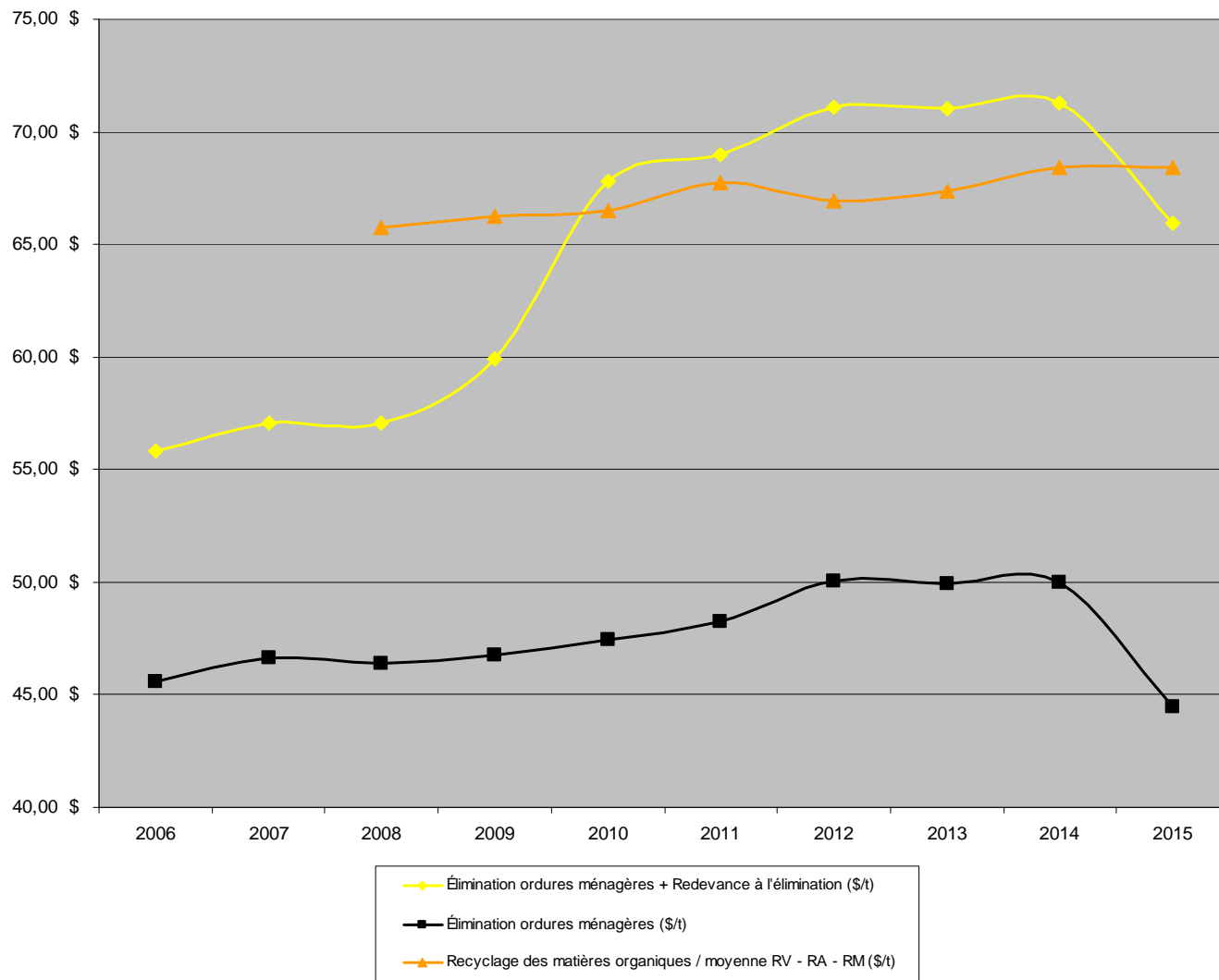
Budget 2016 - Dépenses par objets (suite)

AGGLOMÉRATION DE MONTRÉAL - RÉSIDUS DE CONSTRUCTION, RÉNOVATION ET DÉMOLITION (CRD) RÉSIDENTIELS ET ENCOMBRANTS VALORISÉS ÉVOLUTION DES INDICATEURS



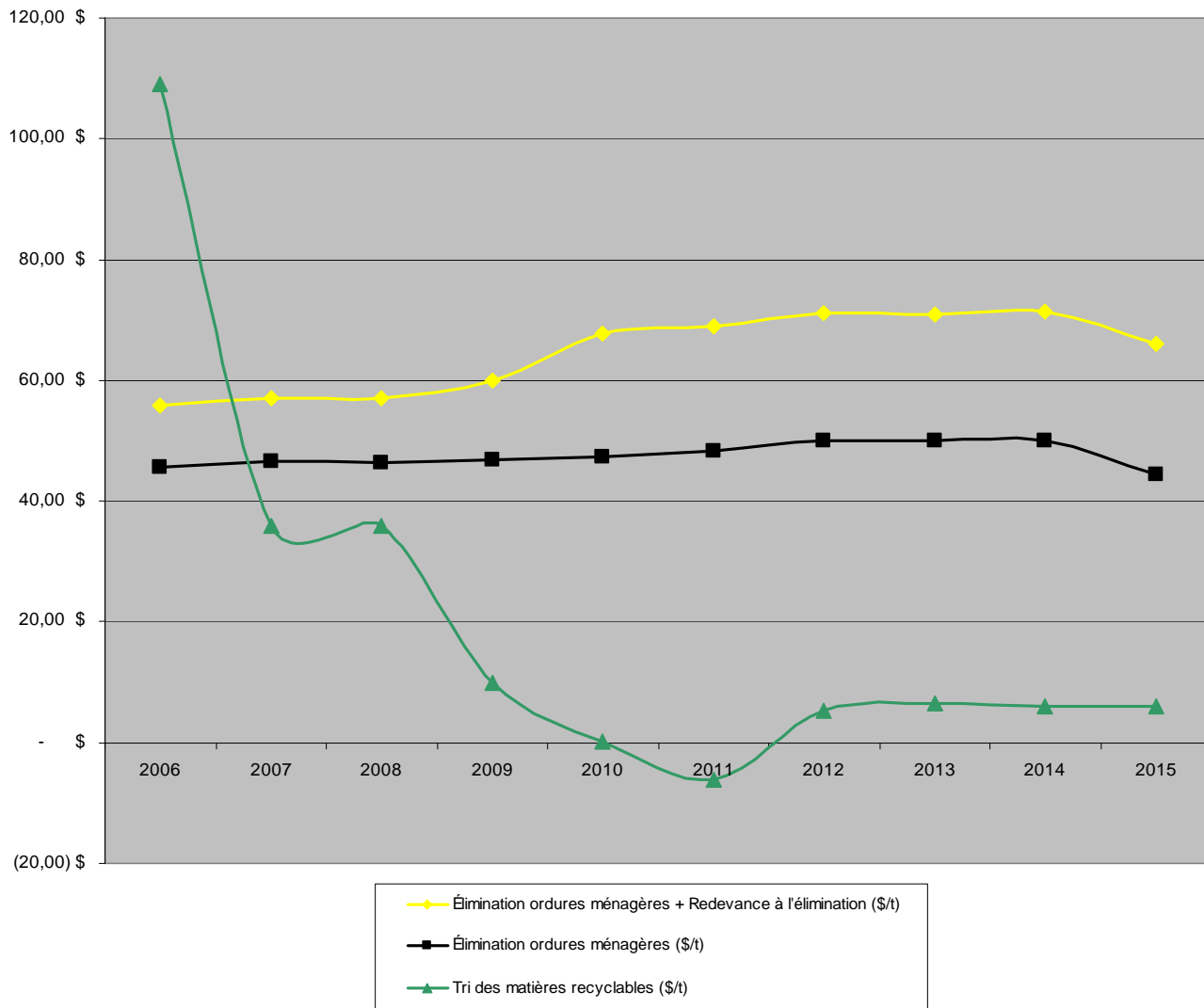
Budget 2016 - Dépenses par objets (suite)

Évolution des prix à la tonne



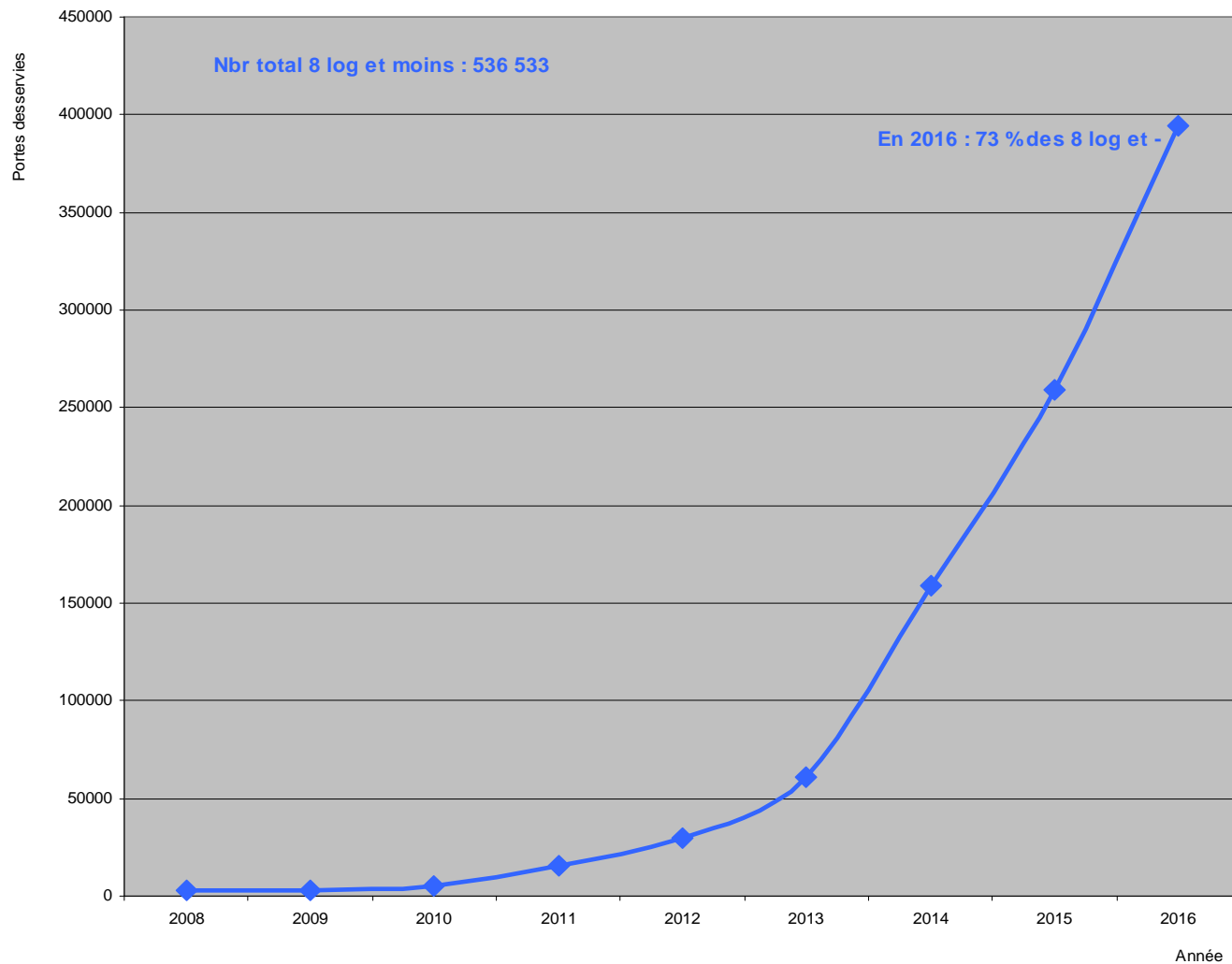
Budget 2016 - Dépenses par objets (suite)

Évolution des prix à la tonne



Budget 2016 - Dépenses par objets (suite)

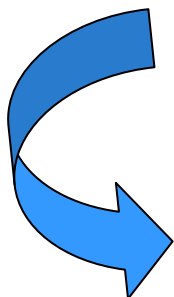
Évolution de la desserte de la collecte des résidus alimentaires
(Nbr cumulatif de portes)



Budget 2016 - Dépenses par objets (suite)

Optimisation des éléments et du processus d'appel d'offres des contrats de collecte/transport/élimination

- ◆ Révision des spécifications du cahier des charges
- ◆ Lancement d'un seul appel d'offres
- ◆ Pour les dix arrondissements concernés :
 - Intégrer et solliciter le marché privé via une synchronisation en un seul appel d'offres pour des services :
 1. élimination des ordures ménagères
 2. collecte et transport de matières résiduelles
 3. collecte et transport de matières résiduelles et élimination des ordures



Approche novatrice

Offrir aux entreprises privées le choix d'intégrer ou non la collecte, le transport et l'élimination des ordures (au lieu autorisé de leur choix).

- concurrence ouverte entre les entrepreneurs
- ouvrir le marché au plus grand nombre de soumissionnaires
- indépendance des collecteurs face aux lieux d'élimination

Budget 2016 - Dépenses par objets (suite)

Services additionnels collecte et transport des matières résiduelles par les nouveaux contrats 2015 - 2020

Arrondissements	CRD/ Encombrants	Matières organiques			
		Résidus verts	Résidus alimentaires ou mélangés		Arbres de Noël
	Collecte	Collecte	Collecte	Type d'implantation	Collecte
Anjou	14 à 14 0	14 à 16 + 2	0 à 52 + 52	Substitution	2 à 2 0
Côte-des-Neiges—Notre-Dame-de-Grâce	52 à 52 0	16 à 18 + 2	0 à 52 + 52	Substitution	2 à 2 0
Lachine	0 à 12 + 12	31 à 35 + 4	0 à 52 + 52	Ajout	2 à 4 + 2
La Salle	12 à 12 + 0	17 à 30 + 13	0 à 52 + 52	Ajout partiel	2 à 2 0
Montréal-Nord	0 à 18 + 18	19 à 24 + 5	0 à 52 + 52	Substitution	0 à 2 + 2
Outremont	0 à 12 + 12	20 à 20 0	+ 72%	Ajout partiel	1 à 1 0
Rivière-des-Prairies—Pointe-aux-Trembles	47 à 52 + 5	17 à 32 + 15	+ 86%	Ajout	1 à 1 0
Rosemont—La Petite-Patrie	0 à 52 + 52	16 à 30 + 14	+ 23%	Substitution	3 à 3 0
Saint-Léonard	16 à 17 + 1	16 à 32 + 16	0 à 52 + 52	Substitution	2 à 2 0
Ville-Marie	0 à 52 + 52	21 à 25 + 4	0 à 52 + 52	Substitution	3 à 2 - 1

Augmentation / Modification des services :



Budget 2016 - Dépenses par objets (suite)

Coûts globaux pour les services de gestion des matières résiduelles

Comparaison des années 2015 et 2016 (net de taxes)

Responsabilité	2015	2016	Variation	
Ville de Montréal (collecte et transport)	19 451 826 \$	21 261 318 \$	1 809 492 \$	9,3%
Agglomération de Montréal (élimination)	18 895 508 \$	13 920 903 \$	-4 974 605 \$	-26,3%
Globalement	38 347 334 \$	35 182 221 \$	-3 165 113 \$	-8,3%



Économie globale récurrente de 3,2 M\$

**Pour une qualité et une quantité de services
accrues de façon significative et
à moindre coût !**

Budget 2016

Charges par catégories d'emplois

(en milliers de dollars)

	Budget comparatif 2012	Budget comparatif 2013	Budget comparatif 2014	Budget comparatif 2015	Budget 2016
Rémunération et cotisations de l'employeur					
Cadres	2 642	2 549	2 524	2 688	2 854
Contremaîtres	198	203	98	104	110
Cols blancs	9 659	12 130	11 695	11 874	11 755
Professionnels	6 167	6 460	6 520	6 653	6 875
Cols bleus	1 913	1 378	770	739	742
Réduction de 5 % de la rémunération globale	-	-	-	-	-
Total	20 579	22 720	21 607	22 058	22 336

Budget 2016 - Variations de l'effectif par catégories d'emplois

	Années-personnes				
	Budget comparatif 2012	Budget comparatif 2013	Budget comparatif 2014	Budget comparatif 2015	Budget 2016
Rémunération et cotisations de l'employeur					
Cadres	20,0	18,0	18,0	18,0	18,4
Contremaîtres	2,0	2,0	1,0	1,0	1,0
Cols blancs	166,0	161,9	158,9	155,9	155,8
Professionnels	59,9	57,9	59,8	57,3	59,8
Cols bleus	28,8	19,3	11,3	9,4	9,4
Réduction de 5 % de la rémunération globale	-	-	(9,0)	-	-
Total	276,7	259,1	240,0	241,6	244,4

Principaux écarts 2016 vs 2015

Principaux écarts - volet des revenus

(en milliers de dollars)

	Conseil municipal	Conseil d'agglomération	Total
Budget comparatif 2015	14 415	8 829	23 245
Ajustement des revenus liés au recyclage des produits électroniques suite à l'entente avec l'Association pour le recyclage des produits électroniques (ARPE)	100		100
Augmentation du tarif par tonne chargé pour les déversements de sols au CESM		31	31
Traitement des matières recyclables avec TIRU - partage des profits et pertes: baisse prévue des prix sur les marchés		(100)	(100)
Variation totale	100	(69)	31
Budget 2016	14 515	8 760	23 275

Principaux écarts 2016 vs 2015

Principaux écarts - volet des charges

(en années-personnes et en milliers de dollars)

	a.p.	Conseil municipal	Conseil d'agglomération	Total
Budget comparatif 2015	241,6	54 037	83 769	137 805
Ajouts de personnel pour la coordination de la collecte et transport des déchets en arrondissement	3,0	339		339
Campagne de sensibilisation de la collecte résidus alimentaires	-	650		650
Augmentation de service de collecte des résidus alimentaire (134 725 portes supplémentaires dont 72 000 portes qui génèrent des coûts additionnels)	-	900		900
Réduction des coûts d'enfouissement des déchets (Baisse des prix par tonne) et des prévisions de tonnage volumétrique moins élevé			(5 411)	(5 411)
Divers	(0,2)	(16)	(69)	(84)
				-
Variation totale	2,8	1 873	(5 480)	(3 606)
Budget 2016	244,4	55 910	78 289	134 199

Demande d'information

Pour toute demande d'information sur ce document :

Jacques Bernier

Chef de division - Direction du conseil et soutien financier

Service des finances

801, rue Brennan, 4^{ème} étage

Montréal (Québec) H3C 0G4

514-872-3417

jacques.bernier@ville.montreal.qc.ca

FIN
DE LA
PRÉSENTATION

M E R C I