



# Prévisions budgétaires 2016

## Service de la diversité sociale et des sports

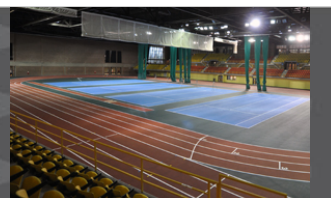
Présentation à l'intention  
des membres de la  
Commission sur les finances et l'administration

Le 3 décembre 2015

# Plan de la présentation

- Mission
- Organigramme 2015
- Objectifs 2015
- Réalisations 2015
- Bilan en matière de santé et sécurité au travail
- Évolution budgétaire 2015
- Organigramme 2016
- Objectifs 2016
- Budget 2016
  - ▶ Revenus et charges par compétences
  - ▶ Revenus et charges par objets
  - ▶ Charges par catégories d'emplois
  - ▶ Variations de l'effectif par catégories d'emplois
- Principaux écarts 2016 vs 2015

# Mission



Favoriser l'équité sociale, économique et culturelle, ainsi que la valorisation des compétences des personnes et des collectivités montréalaises pour contribuer activement au développement d'une ville solidaire et inclusive.

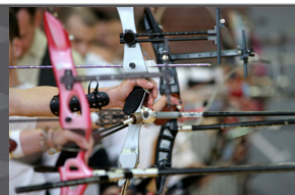
Contribuer par ses installations d'envergure, son leadership, ses programmes et son expertise, à la vie physiquement active des citoyens et au rayonnement de Montréal en tant que ville olympique et métropole sportive de premier plan.





## Sports et activités physiques

- Mettre en opération et inaugurer le nouveau Stade de soccer de Montréal.
- Offrir une programmation variée d'activités aux citoyens, ainsi que des plateaux sportifs propices au développement des athlètes et à la tenue de compétitions au complexe sportif Claude-Robillard, dans les arénas Michel-Normandin et Maurice-Richard et au TAZ.
- Terminer le plan directeur et préparer le plan d'intervention des plateaux sportifs extérieurs et du plein air urbain et mettre en place un programme de soutien à la réfection des terrains de balle.
- Poursuivre la mise en œuvre des programmes de soutien pour la mise aux normes des équipements aquatiques, des équipements supra-locaux et des arénas.
- Mettre en œuvre la Politique du sport et de l'activité physique et le Plan d'action régional issu de Montréal physiquement active.
- Soutenir l'accueil d'événements d'envergure par le Programme de soutien aux événements sportifs d'envergure internationale, nationale et métropolitaine et adopter la stratégie événementielle en sport.
- Accompagner et soutenir les comités organisateurs des Coupe du monde féminine 2015 de la FIFA, Championnat du monde de hockey junior 2015 et 2017, Tour de ski 2016, Jeux du Québec 2016 et Jeux mondiaux des pompiers et policiers 2017.

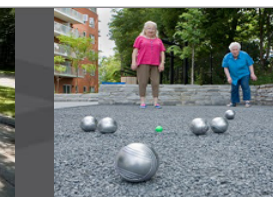


## Sports et activités physiques (suite)

- Terminer les travaux de mise aux normes requis pour l'accueil de la Finale des Jeux du Québec 2016 et des Jeux mondiaux des pompiers et policiers 2017.
- Terminer l'analyse et proposer des orientations en matière de système de gestion des loisirs.
- Fusionner et renouveler les conventions de contribution financière de l'organisme AlterGo pour 2015 à 2018.

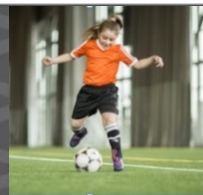
## Diversité sociale

- Coordonner les actions visant à prévenir et à réduire l'itinérance, mettre en œuvre le plan d'action en itinérance *Parce que la rue est une impasse*, notamment le dénombrement des personnes en situation d'itinérance, et soutenir les grands refuges.
- Poursuivre le développement de l'accessibilité universelle, élaborer le plan d'action 2015-2018 et réaliser un bilan annuel.
- Déployer les actions visant à contrer les gangs de rue et l'exploitation sexuelle, contribuer au Réseau d'échange et de soutien aux actions locales (RÉSAL) et la réalisation de son plan d'action.
- Actualiser le programme de sécurité urbaine – Tandem.



## Diversité sociale (suite)

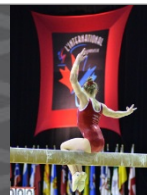
- Coordonner et soutenir les actions visant la lutte contre la pauvreté et l'exclusion sociale, par la gestion d'une nouvelle entente avec le ministère de l'Emploi et de la Solidarité sociale, par la consolidation des interventions en sécurité alimentaire et la mise en œuvre de la stratégie de revitalisation urbaine intégrée (RUI).
- Coordonner la mise en œuvre du plan d'action Montréal Métropole amie des aînés (MADA).
- Promouvoir la diversité, soutenir le développement de relations interculturelles harmonieuses et la lutte contre la discrimination raciale, par notamment le Programme Montréal Interculturel, la formation des employés et gestionnaires, le soutien à divers événements.
- Élaborer un cadre de référence interculturel.
- Promouvoir la participation égalitaire des hommes et des femmes par le déploiement du plan d'action 2014-2018, et la réalisation du Printemps des Montréalaises.
- Assurer la coordination et le déploiement de la Stratégie jeunesse 12-30 ans, développer un projet d'envergure dans le cadre du 375<sup>e</sup> anniversaire de Montréal.
- Contribuer au Forum régional de développement social de l'île de Montréal en vue de l'élaboration d'une politique de développement social.



## Sports et activités physiques

- Offre variée d'activités pour les citoyens (environ 125 activités différentes), offre de plateaux sportifs propices au développement des athlètes et à la tenue de compétitions au complexe sportif Claude-Robillard, dans les arénas Michel-Normandin et Maurice-Richard, ainsi qu'au TAZ (86 000 mètres carrés, une vingtaine d'organismes partenaires, 1,4 millions de visiteurs).
- Mise en opération du nouveau Stade de soccer de Montréal (12 600 mètres carrés).
- Mise en œuvre de la Politique du sport et de l'activité physique et mise en place de la Table interrégionale en saines habitudes de vie.
- Adoption et mise en œuvre du programme de soutien à la réfection des terrains de balle (70 demandes étudiées, 2 M\$ en contrats accordés), préparation d'une politique et d'un plan d'action sur le baseball.
- Adoption et mise en œuvre du Programme de soutien aux initiatives locales d'activités de plein air liées au Plan de l'eau (15 projets pour 50 000 \$ de soutien).
- Poursuite du plan directeur des plateaux sportifs extérieurs et du plein air urbain (réalisation de portraits pour 6 arrondissements, tenue de 6 groupes de discussion).
- Consolidation et renouvellement de l'entente avec Tennis Canada.
- Renouvellement des ententes de contribution financière à Altergo.





## Sports et activités physiques (suite)

- Poursuite de la mise en œuvre des programmes de soutien à la mise aux normes :
  - ▶ des arénas (3 projets complétés et arénas rouverts, 2 chantiers lancés, 6 projets en conception et 4 projets débutés – pour 22,3 M\$)
  - ▶ des équipements aquatiques (18 installations, 6 M\$)
  - ▶ des équipements supralocaux (14 installations, 12 M\$).
- Soutien à l'accueil d'événements d'envergure par le Programme de soutien aux événements sportifs d'envergure internationale, nationale et métropolitaine (51 événements pour 450 000 \$ en soutien).
- Obtention des droits de nouveaux événements sportifs : Championnat du monde de gymnastique 2017, Championnat du monde de patinage de vitesse courte piste 2016.
- Accompagnement et soutien des comités organisateurs de la Coupe du monde féminine 2015 de la FIFA, du Championnat du monde de hockey junior 2015 et 2017, du Tour de ski 2016, des Jeux du Québec 2016, des Jeux mondiaux des pompiers et policiers 2017 et du Championnat du monde de gymnastique 2017.
- Suivi de la réalisation des travaux de mise aux normes requis pour l'accueil de la Finale des Jeux du Québec 2016 et des Jeux mondiaux des pompiers et policiers 2017.



## Diversité sociale

- Mise en œuvre du plan d'action en itinérance 2014-2017 *Parce que la rue est une impasse*, notamment le premier dénombrement des personnes en situation d'itinérance à Montréal.
- Adoption du plan d'action 2015-2018 en accessibilité universelle (quatre axes d'intervention, 12 actions).
- Soutien aux activités de prévention d'adhésion des jeunes aux gangs de rue dans 8 arrondissements, contribution au Réseau d'échange et de soutien aux actions locales.
- Renouvellement de l'entente avec le ministère du Travail, de l'Emploi et de la Solidarité sociale, soutien des actions visant la lutte contre la pauvreté et l'exclusion sociale, 9 M\$, 387 projets rejoignant près de 400 000 personnes défavorisées.
- Consolidation des interventions dans les 12 secteurs de revitalisation urbaine intégrée.
- Coordination du plan d'action Montréal Métropole amie des aînés (MADA), adoption et mise en œuvre du programme de soutien aux projets d'immobilisations.
- Adoption du cadre de référence – initiatives de soutien au développement local pour les 30 tables de quartier.
- Préparation des documents d'étude sur l'opportunité de doter Montréal d'un conseil des politiques alimentaires.



## Diversité sociale (suite)

- Gestion de l'entente entre la Ville et le ministère de l'Immigration, de la Diversité et de l'Inclusion en matière d'intégration des nouveaux arrivants (30 projets d'intervention).
- Mise en œuvre du Programme Montréal Interculturel (60 projets), contribution au projet Valorisation jeunesse-Place à la relève (600 emplois jeunes de 16-18 ans).
- Coordination et mise en œuvre de la Stratégie jeunesse 2013-2017.
- Mise en œuvre du plan d'action 2014-2018 de la politique d'égalité hommes-femmes, réalisation du Printemps des Montréalaises.
- Formations en interculturel et en approche différenciée selon les sexes.
- Élaboration et déploiement du module de gestion de la diversité, en collaboration avec le Service des ressources humaines.
- Contribution à la réalisation du Sommet Vivre-ensemble.
- Entente avec le ministère de la Sécurité publique du Canada et mise en œuvre du Réseau des municipalités canadiennes en prévention de la criminalité.
- Mise sur pied et coordination du comité pour l'accueil des réfugiés syriens.
- Contribution aux travaux du statut de métropole de Montréal.
- Suivi des 23 projets en diversité sociale et sports de *JefaisMtl*.

# Bilan en matière de santé et sécurité au travail



- Participation au projet pilote *Leadership en santé et sécurité au travail*.
  - ▶ Démarche participative et préventive en partenariat avec les comités généraux de coordination en santé et sécurité au travail - cols bleus et cols blancs, impliquant également dès le début le comité santé et sécurité local.
  - ▶ Sont visés les comportements les plus souvent observés lors des accidents les plus fréquents identifiés dans l'unité d'affaires.
  - ▶ Habileté développée : observer les employés dans l'exécution de tâches et donner une rétroaction constructive, dans un dialogue qui n'est pas basé sur une relation autoritaire entre les gestionnaires et les employés.
  - ▶ 47 observations de tâches réalisées en six semaines, impliquant les cadres de premier niveau, les cadres intermédiaires, ainsi que la directrice du Service.
- Formation de 14 nouveaux secouristes en milieu de travail, dont 13 cols bleus.
- Diminution de 25 % du nombre total d'accidents de 2014 à 2015 (de 16 à 12).

# Évolution budgétaire 2015

DIVERSITÉ SOCIALE ET SPORTS

## Revenus - évolution budgétaire 2015

(en milliers de dollars)

	Conseil municipal	Conseil d'agglomération	Total
<b>Budget original 2015</b>	<b>2 652,9</b>	<b>9 000,0</b>	<b>11 652,9</b>
Revenus additionnels - Contrat de ville - MTESS		932,6	932,6
Revenus additionnels - Démarche montréalaise		35,9	35,9
Revenus additionnels - Entente MIDI	4 488,7		4 488,7
Revenus additionnels - Entente MAMOT - Place à la relève	404,1		404,1
Revenus additionnels - Entente MAMOT - RUI	205,4		205,4
Revenus additionnels - Ministère de la sécurité publique Canada	144,1		144,1
Revenus additionnels - Ministère de la sécurité publique Québec	39,6		39,6
Revenus additionnels - TAZ	200,0		200,0
<b>Budget modifié 2015</b>	<b>8 134,8</b>	<b>9 968,5</b>	<b>18 103,3</b>
<b>Prévisions 2015</b>	<b>8 534,5</b>	<b>9 968,5</b>	<b>18 503,0</b>
<b>Surplus (déficit)</b>	<b>399,7</b>	<b>-</b>	<b>399,7</b>
<b><u>Explications des principaux écarts</u></b>			
Dissolution du Comité organisateur des XI <sup>es</sup> Championnats du monde FINA 2005	127,9		127,9
Remboursement suite à la faillite du Centre communautaire des noirs	271,8		271,8
	<b>399,7</b>	<b>-</b>	<b>399,7</b>

# Évolution budgétaire 2015

DIVERSITÉ SOCIALE ET SPORTS

## Charges - évolution budgétaire 2015

(en milliers de dollars)

	Conseil municipal	Conseil d'agglomération	Total
<b>Budget original 2015</b>	<b>25 267,4</b>	<b>14 544,0</b>	<b>39 811,4</b>
Crédits additionnels sur revenus additionnels - Contrat de ville MTESS	-	932,6	932,6
Crédits additionnels sur revenus additionnels - Démarche montréalaise		35,9	35,9
Crédits additionnels sur revenus additionnels - Entente MAMOT - Place à la relève	404,1		404,1
Crédits additionnels sur revenus additionnels - Entente MAMOT - RUI	205,4		205,4
Crédits additionnels sur revenus additionnels - Entente MIDI	4 488,7		4 488,7
Crédits additionnels sur revenus additionnels - Ministère de la sécurité publique Canada	144,1		144,1
Crédits additionnels sur revenus additionnels - Ministère de la sécurité publique Québec	39,6		39,6
Crédits additionnels sur revenus additionnels - TAZ	200,0		200,0
Crédits additionnels - Jeux du Québec 2016		96,5	96,5
Crédits additionnels - Championnat mondial junior IIHF		350,0	350,0
Crédits additionnels - Comité olympique canadien		2 000,0	2 000,0
Crédits additionnels - Montréal 2014		500,0	500,0
Crédits additionnels - Corporation Championnats du monde de gymnastique artistique 2017		140,0	140,0
Crédits additionnels - Programme de soutien aux organismes PANAM	50,0		50,0
Crédits additionnels - Programme de soutien aux initiatives locales d'activités de plein air liées au Plan de l'eau	50,0		50,0
Transfert aux arrondissements pour soutien aux initiatives locales d'activités de plein air liées au Plan de l'eau	(10,0)		(10,0)
Transfert de l'arrondissement Villerey-Saint-Michel-Parc-Extension pour le soutien à Tennis Canada - Stade Jarry	272,4		272,4
Divers	(4,4)	4,3	(0,1)
<b>Budget modifié 2015</b>	<b>31 107,3</b>	<b>18 603,3</b>	<b>49 710,6</b>
<b>Prévisions 2015</b>	<b>31 107,3</b>	<b>18 603,3</b>	<b>49 710,6</b>
<b>Surplus (déficit)</b>	<b>-</b>	<b>-</b>	<b>-</b>
<b><u>Explications des principaux écarts</u></b>			
Aucun écart			-
	-	-	-

# Organigramme 2016

## Budget 2016

Total a-p. : 159,0  
Provision PQMO : -5,5

Budget fonctionnement : 154,0 a-p.  
PTI : 5,0 a-p.

190000 7,5 a-p.  
Service de la diversité  
sociale et des sports

- 1,0 directrice
- 2,0 secr. direction
- 1,0 cadre adm.
- 1,0 cons. aff. interct.
- 1,0 prép. soutien adm.
- 1,0 secr. unité adm.
- 0,5 ag. bureau

Johanne Derome

190005 14,0 a-p.  
Division des sports et de  
l'activité physique  
Luc Denis

- 1,0 chef division
- 1,0 secr. unité adm.
- 2,0 ing.
- 1,0 cons. amén. c/é.
- 3,0 cons. amén.
- 2,0 cons. planif.
- 1,0 cons. anal. contr. gest.
- 2,0 gest. immob.
- 1,0 conc. amén. imm.

190004 12,0 a-p.  
Division de la gestion des  
installations sportives  
Jean-François Dulièpre

- 1,0 chef division
- 3,0 ag. projets prom. évén. spéc.
- 2,0 ag. bureau
- 1,0 prép. secrétariat
- 1,0 ag. dév. cult. phys. sport.
- 4,0 prép. aréna

190007 13,0 a-p.  
Division des relations  
interculturelles et des  
clientèles spécifiques  
Vacant

- 1,0 chef division
- 1,0 secr. unité adm.
- 2,0 C/E
- 3,0 cons. affaires interc.
- 5,0 cons. dév. comm.
- 1,0 ag. recherche

190008 12,0 a-p.  
Division de la lutte à la  
pauvreté et de  
l'itinérance  
Patrice Allard

- 1,0 chef division
- 1,0 secr. unité adm.
- 1,0 C/E
- 1,0 cons. planif.
- 6,0 cons. dév. comm.
- 2,0 ag. recherche

19000502 8,0 a-p.  
Section événements  
et pratique sportive  
Amélie Dubé

- 1,0 chef section
- 6,0 cons. planif.
- 1,0 ag. recherche

19000402 27,2 a-p.  
Section piscines et  
opérations  
Martin Gince

- 1,0 chef section
- 1,0 régisseurs
- 3,5 prép. acc. dr. entrées
- 3,7 instruc. natation gr. 2
- 11,3 sauveteurs
- 6,7 cols bleus

19000403 24,1 a-p.  
Section arénas, stade  
et terrains extérieurs  
Dino Dafniotis

- 1,0 chef section
- 2,0 régisseurs
- 2,3 prép. aréna
- 5,0 surv. inst.
- 0,8 prép. acc. dr. entrées
- 13,0 cols bleus

19000404 41,2 a-p.  
Section centre sportif  
Julie Lemay

- 1,0 chef section
- 4,0 régisseurs
- 1,4 ag. distr. équ. mun.
- 1,0 prép. aréna
- 9,4 surv. inst.
- 24,4 cols bleus



## Sports et activités physiques

- Offrir une programmation variée d'activités aux citoyens, ainsi que des plateaux sportifs propices au développement des athlètes et à la tenue de compétitions au complexe sportif Claude-Robillard, dans les arénas Michel-Normandin et Maurice-Richard, au Stade de soccer de Montréal et au TAZ.
- Compléter le plan directeur et préparer le plan d'intervention des plateaux sportifs extérieurs et du plein air urbain (19 portraits d'arrondissement, 7 portraits de disciplines sportives).
- Poursuivre la mise en œuvre des programmes de soutien pour la mise aux normes des arénas (14 projets, 24 M\$), des équipements aquatiques (15 projets débutés, 4,5 M\$), des équipements supra-locaux (10 projets débutés, 5 M\$) et des terrains de balle (15 projets débutés, 4 M\$).
- Mettre en œuvre la Politique du sport et de l'activité physique et le Plan d'action régional issu de Montréal physiquement active.
- Présenter pour adoption la Stratégie montréalaise en matière d'événements sportifs, avec des cibles pour 10 ans.
- Soutenir l'accueil d'événements d'envergure par le Programme de soutien aux événements sportifs d'envergure internationale, nationale et métropolitaine (45 événements).





## Sports et activités physiques (suite)

- Accompagner et soutenir les comités organisateurs des Jeux du Québec 2016, du Tour de ski 2016, du Championnat du monde de patinage de vitesse courte piste 2016, du Championnat du monde de hockey junior 2017, des Jeux mondiaux des pompiers et policiers 2017 et du Championnat du monde de gymnastique 2017.
- Étudier la faisabilité d'un anneau de glace.
- Assurer la réalisation du projet de reconstruction de la piscine Rosemont.
- Compléter les études requises et déposer des recommandations pour assurer l'utilisation optimale du Centre d'activités physiques et communautaire de l'Est (CAPCE).
- Terminer l'analyse et proposer des orientations en matière de système de gestion des loisirs.



## Lutte à la pauvreté et itinérance

- Coordonner les actions visant à prévenir et à réduire l'itinérance, mettre en œuvre le plan d'action en itinérance *Parce que la rue est une impasse*, renforcer l'exercice de la citoyenneté via le Protecteur des itinérants et préparer pour 2017 le 2<sup>e</sup> dénombrement des personnes en situation d'itinérance.
- Préparer une Politique montréalaise de développement social.
- Coordonner et soutenir les actions visant la lutte contre la pauvreté et l'exclusion sociale, par le renouvellement de l'entente avec le ministère du Travail, de l'Emploi et de la Solidarité sociale, par la consolidation des interventions en sécurité alimentaire et la mise en œuvre de la stratégie de revitalisation urbaine intégrée (RUI) sur 12 territoires.
- Assurer le suivi des recommandations de la Commission du développement social et de la diversité montréalaise concernant le conseil des politiques alimentaires.
- Déployer les actions visant à contrer les gangs de rue et l'exploitation sexuelle.
- Assurer la coordination du Réseau municipal en prévention de la criminalité.
- Soutenir le Centre de prévention à la radicalisation menant à la violence.
- Assurer la restructuration du programme de sécurité urbaine – Tandem.
- Coordonner l'initiative montréalaise - 30 tables de quartier.
- Contribuer à la réalisation du colloque international Villes et villages en santé en novembre 2016



## Relations interculturelles et clientèles spécifiques

- Poursuivre le développement de l'accessibilité universelle, mettre en œuvre le plan d'action 2015-2018 et le programme de soutien aux projets d'immobilisations.
- Coordonner la mise en œuvre du plan d'action Montréal Métropole amie des aînés (MADA).
- Promouvoir la diversité, soutenir le développement de relations interculturelles harmonieuses et la lutte contre la discrimination raciale, notamment par le Programme Montréal Interculturel, la formation des employés et gestionnaires municipaux et le soutien à divers événements.
- Élaborer un cadre de référence interculturel.
- Promouvoir la participation égalitaire des hommes et des femmes par le déploiement du plan d'action 2015-2018 et la réalisation des projets Bâtisseuses de la Cité et SimulAction.
- Assurer la coordination et le déploiement de la Stratégie jeunesse 12-30 ans, mettre en œuvre un projet d'envergure dans le cadre du 375<sup>e</sup> anniversaire de Montréal.
- Préparer l'accréditation Municipalité Amie des Enfants.
- Assurer le renouvellement et la gestion de l'entente Ville-MIDI pour l'intégration des nouveaux arrivants.

# Budget 2016

## Revenus et charges par compétences

(en milliers de dollars)

	Revenus					
	Réel comparatif 2012	Réel comparatif 2013	Réel comparatif 2014	Prévisions 2015	Budget comparatif 2015	Budget 2016
<b>Conseil municipal</b>	5 026,1	4 618,3	4 806,4	8 534,5	2 652,9	3 112,6
<b>Conseil d'agglomération</b>	9 509,1	9 109,7	8 869,7	9 968,5	9 000,0	9 000,0
<b>Total</b>	<b>14 535,2</b>	<b>13 728,0</b>	<b>13 676,1</b>	<b>18 503,0</b>	<b>11 652,9</b>	<b>12 112,6</b>

(en milliers de dollars)

	Charges					
	Réel comparatif 2012	Réel comparatif 2013	Réel comparatif 2014	Prévisions 2015	Budget comparatif 2015	Budget 2016
<b>Conseil municipal</b>	27 575,1	26 517,8	26 675,9	31 107,3	25 246,9	27 241,0
<b>Conseil d'agglomération</b>	10 729,9	11 466,9	15 928,0	18 603,3	14 544,0	14 566,5
<b>Total</b>	<b>38 305,0</b>	<b>37 984,7</b>	<b>42 603,9</b>	<b>49 710,6</b>	<b>39 790,9</b>	<b>41 807,5</b>

# Budget 2016

## Revenus et charges par objets

### Revenus par principaux objets

(en milliers de dollars)

	Réel comparatif 2012	Réel comparatif 2013	Réel comparatif 2014	Prévisions 2015	Budget comparatif 2015	Budget 2016
Taxes	-	-	-	-	-	-
Païements tenant lieu de taxes	-	-	-	-	-	-
Services rendus aux organismes municipaux	-	-	-	-	-	-
Autres services rendus	1 524,1	1 900,1	2 283,7	2 852,9	2 652,9	3 112,6
Autres revenus	0,2	1,7	0,7	399,7	-	-
Transferts	13 010,9	11 826,2	11 391,7	15 250,4	9 000,0	9 000,0
<b>Total</b>	<b>14 535,2</b>	<b>13 728,0</b>	<b>13 676,1</b>	<b>18 503,0</b>	<b>11 652,9</b>	<b>12 112,6</b>

### Charges par objets

(en milliers de dollars)

	Réel comparatif 2012	Réel comparatif 2013	Réel comparatif 2014	Prévisions 2015	Budget comparatif 2015	Budget 2016
Rémunération et cotisations de l'employeur	10 651,6	11 217,4	11 215,3	11 546,1	11 235,5	11 873,9
Transport et communication	261,8	366,0	231,0	302,7	228,1	231,9
Services professionnels	352,0	396,1	323,5	1 063,9	316,4	308,9
Services techniques et autres	1 487,2	1 899,4	1 998,7	2 909,8	2 178,3	2 252,5
Location, entretien et réparation	4 164,8	4 076,5	4 049,6	5 038,7	5 308,2	5 516,5
Biens non durables	2 102,1	1 773,4	2 011,4	2 287,5	2 211,8	2 080,0
Biens durables	343,3	141,3	81,3	13,1	2,1	1,1
Frais de financement	-	-	-	-	-	-
Contributions à des organismes	17 095,8	16 762,9	21 335,1	25 303,5	16 952,5	18 365,1
Autres objets	1 846,4	1 351,7	1 358,0	1 245,3	1 358,0	1 177,6
Financement	-	-	-	-	-	-
<b>Total</b>	<b>38 305,0</b>	<b>37 984,7</b>	<b>42 603,9</b>	<b>49 710,6</b>	<b>39 790,9</b>	<b>41 807,5</b>

# Budget 2016

## Charges par catégories d'emplois

(en milliers de dollars)

	Budget comparatif 2012	Budget comparatif 2013	Budget comparatif 2014	Budget comparatif 2015	Budget 2016
<b>Rémunération et cotisations de l'employeur</b>					
Cadres (Historique 2012-2013)	1 655,8	1 787,1			
Cadres de gestion			1 751,0	2 084,5	2 331,6
<b>Sous-total — Cadres</b>	<b>1 655,8</b>	<b>1 787,1</b>	<b>1 751,0</b>	<b>2 084,5</b>	<b>2 331,6</b>
Cols blancs	2 405,1	2 652,9	2 614,2	2 675,6	2 691,6
Professionnels	2 985,0	3 598,6	3 436,2	3 659,8	4 037,5
Cols bleus	2 761,5	2 949,2	2 765,7	2 815,6	2 813,2
Réduction de 5 % de la rémunération globale	-	-	-	-	-
<b>Total</b>	<b>9 807,4</b>	<b>10 987,8</b>	<b>10 567,1</b>	<b>11 235,5</b>	<b>11 873,9</b>

# Budget 2016 – Variations de l'effectif par catégories d'emplois

	Années-personnes				
	Budget comparatif 2012	Budget comparatif 2013	Budget comparatif 2014	Budget comparatif 2015	Budget 2016
<b>Rémunération et cotisations de l'employeur</b>					
Cadres (Historique 2012-2013)	14,0	14,0			
Cadres de gestion			14,0	16,0	17,0
<b>Sous-total — Cadres</b>	<b>14,0</b>	<b>14,0</b>	<b>14,0</b>	<b>16,0</b>	<b>17,0</b>
Cols blancs	59,7	59,6	60,6	55,9	55,9
Professionnels	28,0	33,0	32,0	31,5	33,6
Cols bleus	46,7	47,7	46,7	43,5	42,0
Réduction de 5 % de la rémunération globale	-	-	(7,9)	-	-
<b>Total</b>	<b>148,4</b>	<b>154,3</b>	<b>145,4</b>	<b>146,9</b>	<b>148,5</b>

# Principaux écarts 2016 vs 2015

## Principaux écarts - volet des revenus

(en milliers de dollars)

	Conseil municipal	Conseil d'agglomération	Total
Comparatif 2015	2 652,9	9 000,0	11 652,9
Stade de soccer - première année complète d'opération	381,7		381,7
Aréna Michel-Normandin	59,0		59,0
Indexation des revenus reliés à la tarification	19,0		19,0
Variation totale	459,7	-	459,7
<b>Budget 2016</b>	<b>3 112,6</b>	<b>9 000,0</b>	<b>12 112,6</b>



# Principaux écarts 2016 vs 2015

## Principaux écarts - volet des charges

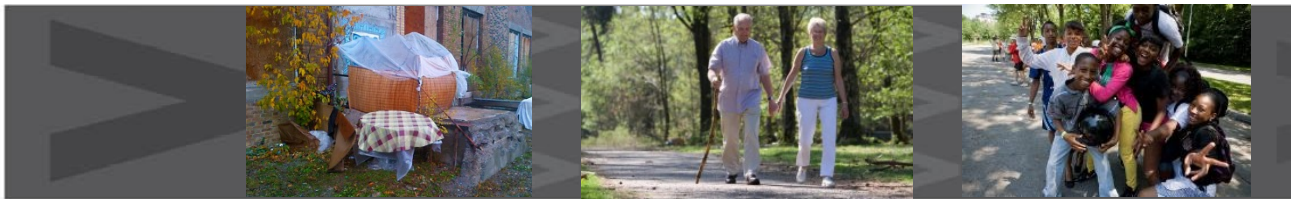
(en années-personnes et en milliers de dollars)

	a-p.	Conseil municipal	Conseil d'agglomération	Total
<b>Comparatif 2015</b>	<b>146,9</b>	<b>25 246,9</b>	<b>14 544,0</b>	<b>39 790,9</b>
<b><u>Ajustements à l'enveloppe</u></b>				
<u>Contribution à des organismes</u>				
Tennis Canada - Stade Jarry		44,1		44,1
Prog. soutien évén. sportifs d'envergure internationale, nationale et			50,0	50,0
Coupe du monde féminine FIFA Montréal 2015			(300,0)	(300,0)
Championnat mondial junior de l'IIHF			150,0	150,0
Prog. soutien aux init. locales d'activités de plein air (Plan de l'eau 2015-2019)		55,0		55,0
47 <sup>es</sup> Championnats du monde de gymnastique artistique à Montréal 2017			200,0	200,0
Tour de ski du Canada 2016		(50,0)		(50,0)
Jeux du Québec 2016			(871,3)	(871,3)
Accessibilité universelle : PALIM		50,0		50,0
Centre de prévention à la radicalisation menant à la violence			900,0	900,0
Programme de soutien aux organismes PANAM		50,0		50,0
<u>Opérations et programmes</u>				
Regroupement québécois des villes et villages en santé - colloque international		30,0		30,0
Anneau de glace		900,0		900,0
Entretien des terrains de balle		100,0		100,0
Centre de patinage artistique	0,6	43,5		43,5
Stade de soccer		32,6		32,6
<u>Autres</u>				
Ajustement de base lié à la rémunération globale		243,1	63,9	307,0
Ajustement relatif à l'énergie		(71,8)		(71,8)
Ajustement facturation immobilière		(0,9)		(0,9)
Transfert de l'arrondissement VSMPE relatif à Tennis Canada - Stade Jarry		420,1		420,1
Correction de l'optimisation appliquée sur l'entente MTESS-Ville			135,0	135,0
Création de 2 postes professionnels (expertise aquatique et suivi des prog.)	2,0	169,7	47,8	217,5
Transfert de 2 postes PTI au budget de fonctionnement	2,0	218,7	26,0	244,7
Ajustement - poste professionnel	0,5	68,8		68,8
Régularisation de 2 postes à coût nul	2,0			-
<u>Optimisations</u>				-
Fermeture piscine George-Vernot		(46,8)		(46,8)
Dépenses de fonctionnement liées aux mesures d'aide aux OBNL locataires		(78,4)		(78,4)
Dépenses diverses de fonctionnement		(66,8)	(10,6)	(77,4)
<b><u>Plan quinquennal de main d'œuvre (PQMO) 2016 (provision)</u></b>	<b>(5,5)</b>	<b>(306,6)</b>	<b>(178,5)</b>	<b>(485,1)</b>
<b><u>Ajustement de la répartition Ville / Agglo des dépenses mixtes</u></b>		<b>189,8</b>	<b>(189,8)</b>	<b>-</b>
Variation totale	1,6	1 994,1	22,5	2 016,6
<b>Budget 2016</b>	<b>148,5</b>	<b>27 241,0</b>	<b>14 566,5</b>	<b>41 807,5</b>



801, rue Brennan, 4<sup>e</sup> étage  
Montréal (Québec)  
H3C 0G4

Johanne Derome  
514 872-6133  
[jderome@ville.montreal.qc.ca](mailto:jderome@ville.montreal.qc.ca)



Le Service de la  
diversité sociale et  
des sports vous  
remercie !