

## Présentation à l'intention des membres de la Commission sur les finances et l'administration

Budget 2022 et Programme décennal d'immobilisations 2022-2031

Nadia Bastien

Service de la diversité et de l'inclusion sociale

Date : 13 janvier 2022

## Liste des acronymes

ADS+ : Analyse différenciée selon les sexes dans une perspective intersectionnelle

AU : Accessibilité universelle

BGI : Bureau de gouvernance en itinérance

BINAM : Bureau d'intégration des nouveaux arrivants à Montréal

BRGM : Bureau des relations gouvernementales et municipales

DAP : Dossier Approbation de Projets partie A

DELD : Division équité et lutte contre les discriminations

DIASO : Division intelligence d'affaires sociales et optimisation

DRIMI : Division réduction des inégalités et milieux de vie inclusifs

DRSP : Direction régional de santé public

LGBTQ2+ : lesbiennes, Gais, Bisexuel(le)s, Transgenres, en

Questionnement, Queer, Bispirituel(le)s et plus

LIUM: Laboratoire d'innovation urbaine de Montréal

MIFI : Ministère de l'Immigration, de la Francisation et de l'Intégration

MSP : Ministère de la sécurité publique

MTESS : Ministère du Travail, de l'Emploi et de la Solidarité sociale

OBNL : Organisme à but non lucratif

OMHM : Office municipal d'habitation de Montréal

PALÎM : Programme d'accompagnement en loisir de l'île de Montréal

PANAM : Programme de reconnaissance des organismes pan-montréalais (PANAM)

SDIS : Service de la diversité et de l'inclusion sociale

SPVM : Service de police de la Ville de Montréal

STI : Service des technologies de l'information

TIP : Territoires d'inclusion prioritaire

## Mission

Dans un monde où l'accès des Montréalaises et des Montréalais à la Ville est inégal, certaines personnes peuvent vivre de l'exclusion.

Face à cette situation, **le SDIS oeuvre de concert avec ses partenaires pour que chaque personne ait sa place à Montréal quel que soit son statut, son identité, son origine ou ses capacités.**



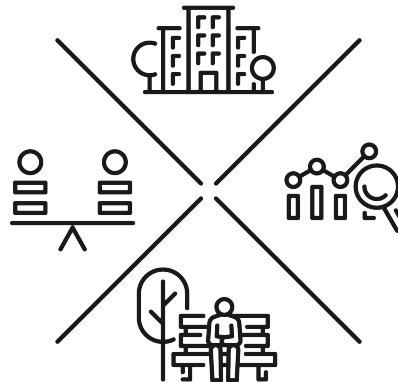
## Mission

### **BUREAU D'INTÉGRATION DES NOUVEAUX ARRIVANTS (BINAM)**

Crée les conditions permettant d'accélérer les processus d'intégration socio-économique des nouveaux arrivants et d'assurer l'inclusion des personnes immigrantes et racisées.

### **DIVISION - ÉQUITÉ ET LUTTE CONTRE LES DISCRIMINATIONS (DELD)**

Favorise le respect des droits fondamentaux en assurant l'accessibilité aux services municipaux et en combattant les discriminations systémiques dans une perspective intersectionnelle.



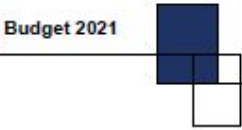
### **DIVISION - INTELLIGENCE D'AFFAIRES SOCIALES ET OPTIMISATION (DIASO)**

Acquiert, vulgarise, valorise et partage des données sociales et veille à l'optimisation des processus du SDIS.

### **DIVISION - RÉDUCTION DES INÉGALITÉS ET MILIEUX DE VIE INCLUSIFS (DRIMI)**

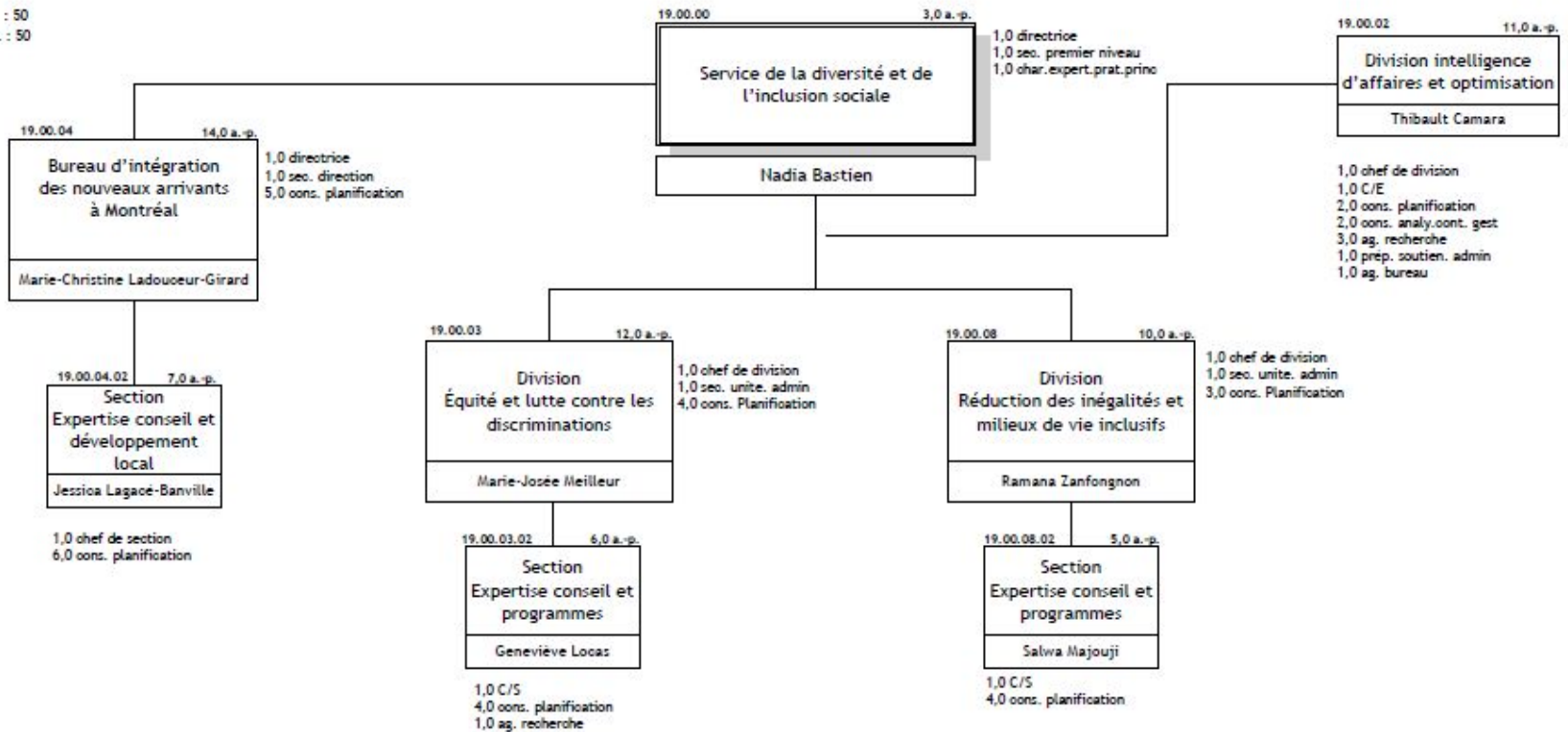
Atténue les facteurs qui contribuent à la pauvreté et à l'exclusion sociale des personnes et des quartiers et favorise les conditions nécessaires pour des milieux de vie inclusifs et sécuritaires.

## Organigramme 2021

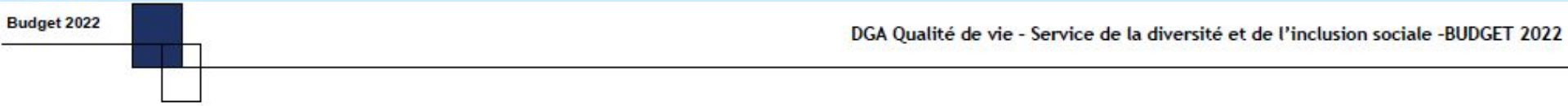


DGA Qualité de vie - Service de la diversité et de l'inclusion sociale - BUDGET 2021

Total a-p. : 50  
Budget fonct. : 50

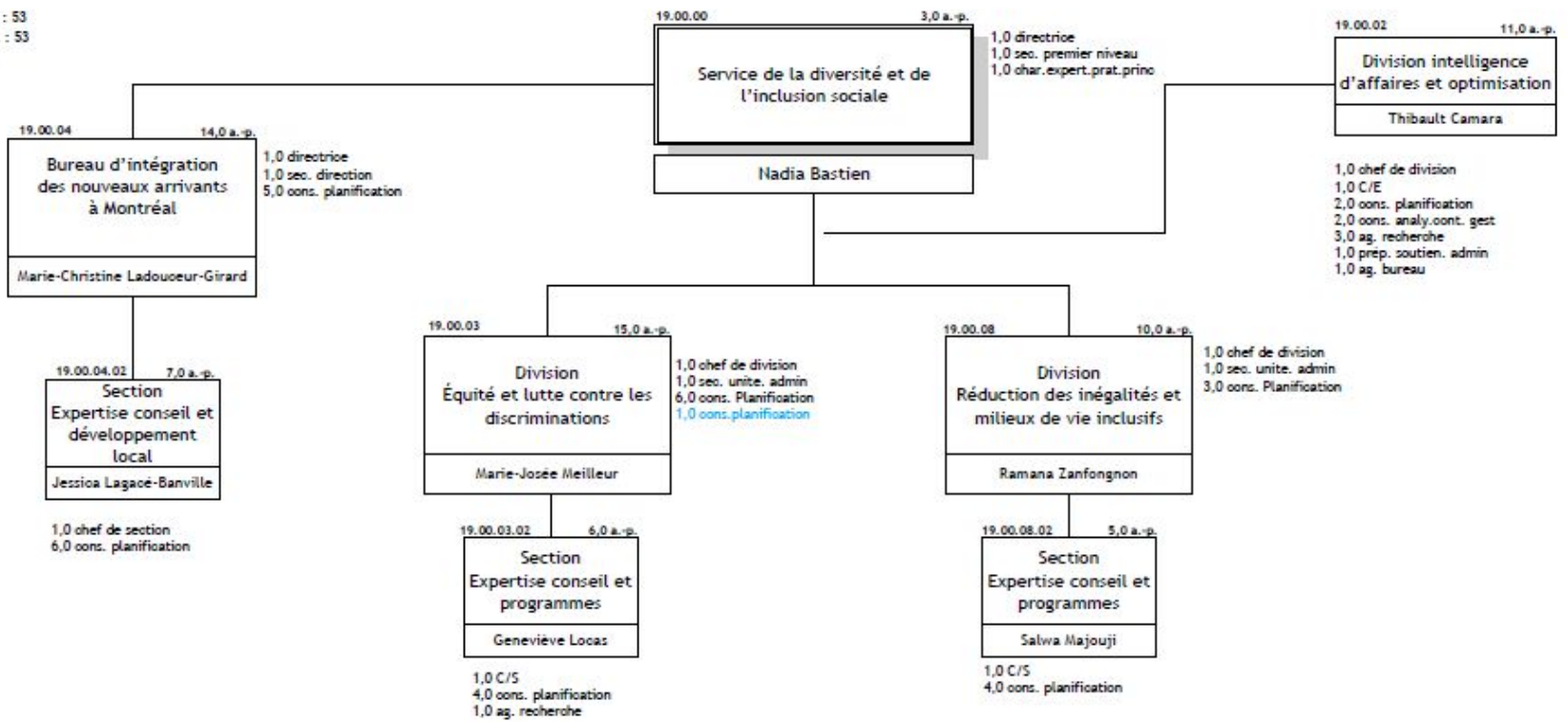


## Organigramme 2022



DGA Qualité de vie - Service de la diversité et de l'inclusion sociale -BUDGET 2022

Total a.p. : 53  
Budget fonct. : 53



## Faits saillants 2021 et impacts

Enjeux	Faits saillants & Impacts
<b>Renforcer du virage de l'inclusion</b>	<p>Adoption du plan d'action Solidarité, équité et inclusion 2021-2025 qui intègre toutes les actions de la Ville en matière d'inclusion et oriente les actions du SDIS.</p> <p>Adoption et suivi de la Politique montréalaise pour l'action communautaire qui ouvre d'importantes perspectives pour les relations partenariales avec les groupes et regroupements de l'action communautaire en établissant des fondements sûrs pour les différentes formes de soutien de la Ville :</p> <ul style="list-style-type: none"> <li>• mise en place du <b>comité de suivi</b> : 3 représentant-es du milieu <b>communautaire</b>, 1 représentant-es des <b>arrondissements</b> et 2 personnes du <b>SDIS</b>.</li> </ul>
<b>Lutter contre les discriminations</b>	<p>Transformation des pratiques municipales par l'implantation de l'analyse différenciée selon les sexes et intersectionnelle - <b>ADS+ dans les processus décisionnels de la Ville</b>, en accompagnant les unités et en développant des outils d'application;</p> <p>Mise en action d'une gouvernance participative innovante pour le Chantier en accessibilité universelle 2020-2024 et complétion d'une collecte de données élargie auprès de l'ensemble du personnel municipal pour alimenter les travaux en 2022 :</p> <ul style="list-style-type: none"> <li>• <b>27 groupes</b> de discussions auprès de <b>40 unités d'affaires</b></li> <li>• <b>4 237 répondants</b></li> </ul> <p>Soutien à l'offre de projets communautaires favorisant l'inclusion des enfants et des jeunes avec plus de <b>200 projets</b> pour <b>5,7 M\$</b></p>



## Enjeux

## Faits saillants & Impacts

### Réduire des inégalités

Déploiement de services d'hébergement d'urgence, de mesures alimentaires et de projets de médiation et de cohabitation sociale pour la prise en charge des personnes en situation d'itinérance, soit un investissement près de **3 M\$**

Renforcement des actions de prévention en matière de sécurité urbaine avec un budget bonifié de **1,4M\$** pour déployer des actions en prévention de la violence commise et subie chez les jeunes, dans les arrondissements du Nord-Est.

Investissements de **2,2 M\$** sur 2 ans dans **10 projets d'envergure** devant favoriser l'accès à une alimentation saine et lutter contre l'insécurité alimentaire dans le cadre d'un Fonds régional conjoint avec la Direction régionale de santé publique de Montréal.

Appui financier de **374K\$/2 ans** à Moisson Montréal, la plus grande banque alimentaire au pays afin de lui permettre d'assurer l'approvisionnement en denrées auprès des organismes oeuvrant dans la lutte contre l'insécurité alimentaire.



Enjeux	Faits saillants & Impacts
<p><b>Accélérer de l'intégration et de l'inclusion des personnes immigrantes et racisées</b></p>	<p>Renouvellement de l'entente entre la ville et le ministère de l'Immigration, de la Francisation et de l'Intégration (MIFI) pour 2021-2024 à hauteur de <b>12 M\$</b></p> <p>Projet Dialogue avec le quartier chinois :</p> <ul style="list-style-type: none"> <li>• <b>3 événements</b> numériques «AVEC TOI» ont été organisés pendant la période du Nouvel An chinois 2021 avec <b>115 participants</b>.</li> <li>• <b>1 forum économique Relance inclusive</b>: «Présent et avenir du Quartier chinois» réunissant plus de 344 participant-es.</li> <li>• L'exposition « Dialogue avec la communauté sino-montréalaise » a été tenue sur la place Sun-Yat-Sen, en collaboration avec le Musée Mémoire des Montréalais.</li> </ul> <p>Évaluation approfondie de l'entente MIFI-Ville répartie sur les 3 programmes suivants:</p> <ul style="list-style-type: none"> <li>• Stratégie Montréal inclusive au travail : <b>98 005\$</b>,</li> <li>• Territoires d'inclusion prioritaires <b>142 798\$</b>,</li> <li>• Programme Montréal inclusive <b>65 000\$</b></li> </ul>
<p><b>Élaborer une intelligence d'affaires sociales</b></p>	<p>Création d'une division pour affiner la connaissance par des données désagrégées afin d'adapter les politiques et programmes en fonction des réalités changeantes sur le territoire et développer une vision agile et apprenante dans le but d'optimiser les pratiques et les processus d'affair</p> <p>Création du premier portrait du Service à l'aide des données de l'outil de gestion et suivi des subventions - GSS :</p> <ul style="list-style-type: none"> <li>• 32 appels à projets, 143 projets financés et 114 organismes soutenus</li> </ul>

# Budget de fonctionnement 2022

## Plan de la présentation

- Objectifs et réalisations 2021
- Indicateurs du service ou de l'organisme
- Bilan en matière de santé et sécurité au travail
- Évolution budgétaire 2021
- Objectifs 2022
- Budget 2022
  - Revenus et dépenses par compétences
  - Principaux écarts 2022 vs 2021
  - Revenus et dépenses par objets
  - Revenus et dépenses par objets – explications d'écarts
  - Dépenses par catégories d'emplois
  - Variations de l'effectif par catégories d'emplois
- Période de questions

## *Renforcer le visage de l'inclusion*

### Objectifs 2021- Adopter

---

Plan intégré de lutte contre les profilages racial et social de la Ville de Montréal, en collaboration avec le SPVM, le Bureau du commissaire à la lutte au racisme et aux discriminations systémiques de la Ville ainsi que les autres services et acteurs concernés.

---



**En rédaction**  
**Transféré**

Politique montréalaise pour l'action communautaire

---



**Adoptée**

Plan d'action en diversité et inclusion sociale, portant sur tous les domaines d'intervention municipale en développement social

---



**Adopté**

Plan directeur montréalais sur les infrastructures communautaires



**En rédaction**

## *Renforcer le visage de l'inclusion & Bâtir une intelligence d'affaires sociales*

### Objectifs 2021 - Réaliser et poursuivre

**Réalisation** de la phase d'occupation transitoire de la Cité des Hospitalières et poursuite de la mise en valeur du site par le Musée et d'autres partenaires

Octroi d'un contrat de gestion de la programmation des activités



Récolte solidaire de fruits et légumes en lien avec la pandémie



Démarrage de l'occupation transitoire et lancement de la programmation



**Réalisation** de la création d'un pôle d'intelligence d'affaires destiné à éclairer la prise de décision municipale en fournissant une visualisation d'impact des données sociales montréalaises

Création de la Division intelligence d'affaires sociales et optimisation



Accès aux données de l'outil de gestion et suivi des subventions (GSS) et valorisation des données

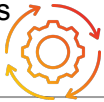


## *Lutter contre les discriminations*

### Objectifs 2021 - Réaliser et poursuivre

---

**Poursuivre** le Chantier en accessibilité universelle : diagnostic et recommandations



Travaux en continu mobilisant 2 comités de gouvernance (28 membres interne et externe, incluant des personnes ayant une limitation fonctionnelle).

---

Collecte de données auprès de 41 unités d'affaires et de partenaires externes, 27 groupes de discussion et entrevues, sondage répondu par 4 237 personnes membres du personnel de la Ville.

---

**Poursuivre** l'implantation de l'analyse différenciée selon les sexes dans une perspective intersectionnelle (ADS+)



Animation d'une communauté de pratique (7 rencontres, participation moyenne de 55 personnes).

---

Formation de 166 personnes (Introduction) et 19 personnes (Approfondissement) dont 32 partenaires externes (organismes, gouvernement, partenaires).

---

Obligation de la prise en compte de l'ADS+ dans toutes les décisions des instances (GDD) et dans la priorisation des projets d'infrastructures financés dans le cadre des programmes décennaux d'immobilisations (PDI).

## Lutter contre les discriminations

### Objectifs 2021 - Réaliser et poursuivre

---

**Réaliser** une stratégie montréalaise en réduction des méfaits



9 rencontres exploratoires auprès de différents acteurs (Ville, santé publique et milieu communautaire) pour :

- capter les enjeux actuels
  - initier des collaborations pour cette démarche concertée
- 

**Réaliser** la mise en oeuvre et soutenir des actions pour favoriser l'accès inclusif et lutter contre les discriminations



Réalisation d'une recherche quantitative sur le harcèlement de rue à Montréal  
Financement d'une projet pilote de cellule de crise en violence conjugale en partenariat avec Centraide du Grand Montréal et de la Fondation du Grand Montréal  
Financement d'une campagne d'affichage extérieure sur le consentement sexuel et sur l'initiative Commande un Angelot (réseau de bars sécuritaires) au cours de l'automne

---

Déploiement de la boîte à outils LGBTQ2+:

- Présentation de la Boîte à outils à 8 unités et services et à 3 communautés de pratique
  - 10 formations auprès des unités de la Ville offertes à plus de 200 employés
- 

Mise en place du PIC - Réseau résilience aîné-es, coordonné par la DRSP, et d'une gouvernance participative des aîné-es

- Enquête populationnelle auprès des aîné-es, dans une perspective ADS+
  - Soutien aux initiatives d'animation citoyenne aînée
- 

Suivant le rapport de recherches remis en 2020, mise sur pied d'un Comité conjoint sur la diversité religieuse montréalaise avec les équipes en arrondissement afin de notamment identifier et développer des meilleures pratiques, établir une veille dans un contexte en pleine mutation et développer un positionnement Ville.



## *Lutter contre les discriminations*

### Objectifs 2021 - Réaliser et poursuivre

---

**Réaliser** la mise en oeuvre et soutenir des actions pour favoriser l'accès inclusif et lutter contre les discriminations



PALÎM - Programme d'accompagnement en loisir de l'Île de Montréal : **550 000 \$** en contribution financière permettant aux personnes ayant des limitations fonctionnelles de participer à des activités de loisir.

---

PANAM - Programme de reconnaissance et de soutien financier des organismes pan montréalais : **235 000 \$** en soutien aux organismes qui facilitent l'accès aux activités de sport et de loisir aux personnes ayant une limitation fonctionnelle.

---

Fonds diversité et inclusion sociale en faveur des enfants et des familles vulnérables 2021-2022: **4,5 M\$** pour plus de **140 projets** locaux et régionaux.

---

Programme d'Intervention de milieu auprès des jeunes de 12 à 30 ans : **500 000 \$** pour **49** projets locaux et régionaux.

---

**1,2 M\$** d'investissements pour soutenir des projets de lutte contre la pauvreté et l'exclusion sociale destinés à des clientèles spécifiques au niveau régional :

- Personnes en situation de handicap
- Personnes aînées
- Personnes autochtones
- Femmes
- Jeunes
- Personnes LGBTQ+

## Accélération de l'intégration et de l'inclusion des personnes immigrantes et racisées

### Objectifs 2021 - Réaliser et poursuivre

---

**Réalisation** d'une stratégie municipale pour la valorisation de la diversité ethnoculturelle



Réalisation d'un diagnostic et travaux autour d'un outil de traitement des demandes au sein de la Ville.

---

Projet Dialogue avec le quartier chinois : exposition, rencontres citoyennes et forum économique *Relance inclusive : présent et avenir du Quartier chinois*.

---

**Poursuivre** l'accompagnement et soutien aux acteurs locaux, notamment dans les 6 territoires d'inclusion prioritaire



Évaluation externe indépendante des **39 projets** financés entre 2018-2021.

---

**15 491** bénéficiaires **directs** et **37 000** bénéficiaires **indirects**

---

Lancement du programme de financement 2021-2024 de plus de **3,3 M\$**

---

**100 rencontres** d'accompagnement individualisées auprès des organismes pour le développement de projets

---

## Accélération de l'intégration et de l'inclusion des personnes immigrantes et racisées

### Objectifs 2021 - Réaliser et poursuivre

**Poursuivre** le déploiement de l'axe « Outiller » de la Stratégie Montréal inclusive au travail



Le balado *Biais d'entrée* est écouté plus de **8 000 fois**.

La cohorte pilote du Pacte pour l'inclusion au travail des personnes immigrantes est déployée: plus de **5 000 gestionnaires** touchés.

La phase de définition de la Stratégie Montréal inclusive au travail 2022-2024 est débutée avec plus de **20 dirigeants** et partenaires rencontrés.

**Poursuivre** l'élargissement de la Politique d'accès sans peur et consolidation des projets pour les migrants à statut précaire



Mobilisation d'urgence en contexte du couvre feu et positionnement de la Ville en faveur de la régularisation des statuts pour tous.

Création d'un comité aviseur avec les partenaires communautaires et d'un canal de communication direct entre les organismes et le SPVM.

Financement de **100 000\$** au Centre des travailleurs et travailleuses immigrants pour la mise en oeuvre du projet d'éducation populaire et soutien aux travailleurs précaires en contexte COVID.

Utilisation de l'attestation d'identité et de résidence de la Ville octroyée par Médecin du monde **pour obtenir le passeport vaccinal et accéder à plusieurs services hors du champ municipal.**

Maillage d'organismes avec le milieu philanthropiques et collaboration à la **création de nouveaux fonds pour les migrants sans statut d'immigration**

## *Accélération de l'intégration et de l'inclusion des personnes immigrantes et racisées*

### Objectifs 2021 - Réaliser et poursuivre

---

**Réaliser** le renouvellement de l'Entente MIFI- Ville 2021-2024



Cette nouvelle entente succède à l'entente triennale 2018-2021, qui a rendu possible la réalisation de plusieurs nouvelles initiatives telles que la Stratégie Montréal inclusive au travail, l'initiative Territoires d'inclusion prioritaires et le Baromètre Écho 2020 de la Ville de Montréal sur l'inclusion des personnes immigrantes. L'entente 2021-2024 comprend 4 volets:

1. Stratégie Montréal inclusive au travail (1.6 M \$)
2. Programme de subventions Montréal inclusive (4.5 M \$)
3. Initiative des Territoires d'inclusion prioritaires (5 M \$)
4. Suivi et évaluation (900 k\$)

## Réduire les inégalités

### Objectifs 2021 - Réaliser et poursuivre

---

**Poursuite** de la démarche de révision du programme de Revitalisation urbaine intégrée (RUI)

Poursuite des travaux menant à la création du nouveau programme Quartiers inclusifs et résilients 2030:

- ❖ Approbation du DAP- A par le Comité corporatif de gestion des projets d'envergure (CCGPE);
- ❖ Cartographie de la vulnérabilité;
- ❖ Nouvelle entente de **1M\$/2 ans** entre la Ville et le MAMH pour le soutien à la revitalisation urbaine intégrée



**Consolidation** et nouvelles mesures en matière d'itinérance et de cohabitation sociale :

Octroi de plus de **3M\$** à l'écosystème communautaire en itinérance pour renforcer l'offre de services dédiés aux personnes en situation d'itinérance.

- Accompagnement des arrondissements ayant des phénomènes émergents
- Soutien aux partenaires communautaires pour le développement de projets
- Renforcement de l'implication dans les dossiers thématiques: personnes autochtones, femmes et mesures hivernales

Maintien de **600 lits temporaires** dans le cadre des mesures hivernales 2020-2021 et rôle dans la coordination du déploiement des mesures hivernales 2021-2022.

Déploiement du projet pilote Équipe mobile en médiation sociale (EMMIS) dans l'arrondissement Ville-Marie avec **8 intervenants 7 jours sur 7**.



Plan régional en itinérance en partenariat avec le réseau de la santé et des services sociaux

À venir (printemps 2022)



## Réduire les inégalités

### Objectifs 2021 - Réaliser et poursuivre

---

**Renforcer** les interventions en prévention en sécurité urbaine



Poursuite du déploiement du Programme de prévention de la violence commise et subie chez les jeunes dans **11 arrondissements**, doté d'un peu plus de **1M\$**

Bonification de **1,4M\$** du budget du Programme de prévention de la violence commise et subie chez les jeunes pour 4 arrondissements du nord-est: 29 projets menés par près de **30 organismes**

Bonification totalisant **250K\$** pour **14 projets** grâce à un financement du MSP afin de reconnaître les impacts de la pandémie dans les espaces publics.

---

Mise en place d'une communauté de pratique destinée à outiller les intervenants locaux œuvrant auprès des jeunes (près de **23 séances** de formations et accompagnement offertes)

---

Tenue de la rencontre Montréal sécuritaire pour les jeunes: dialogue sur l'intervention en prévention de la violence les 7 et 8 décembre : plus de **100 participant.es**, en provenance des milieux communautaires et institutionnels

---







Création du Comité stratégique en sécurité urbaine de Montréal, ainsi composé:

- Ville de Montréal (SDIS, SPVM et BRGM)
- Ministère de la Sécurité publique
- Ministère de la Santé et des Services sociaux

## Liste des indicateurs suivis régulièrement du Service

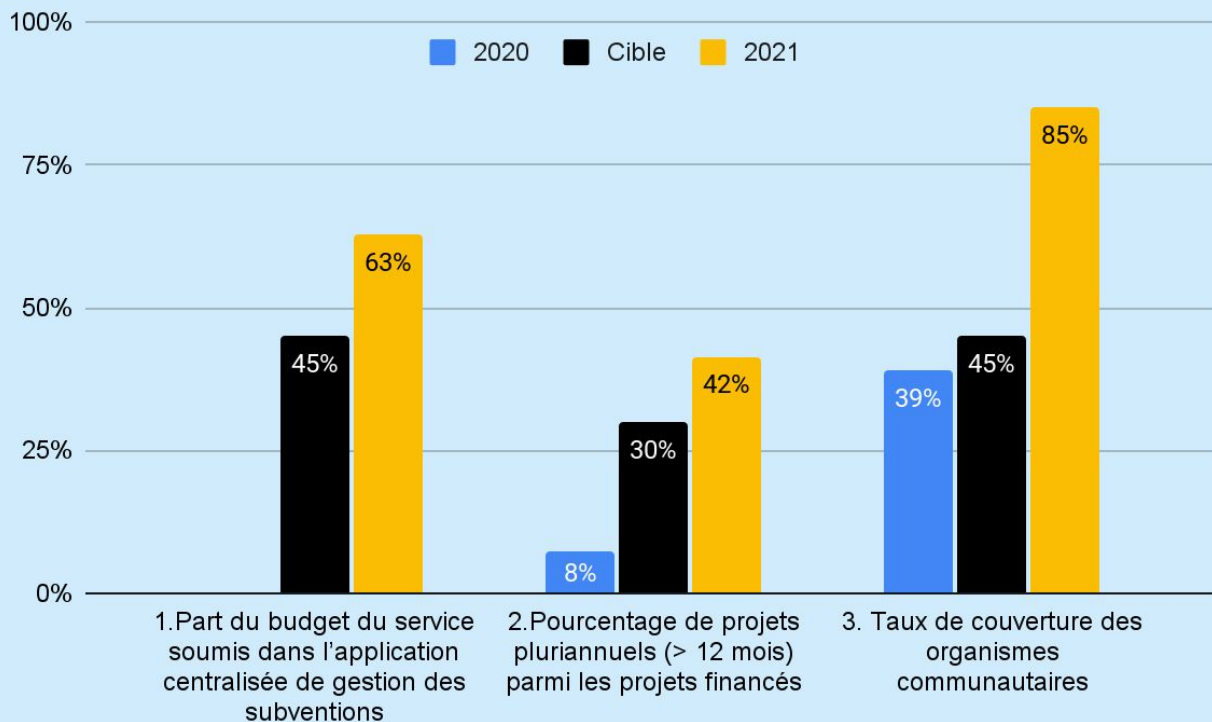
### Indicateurs

---

1. Part du budget du service soumis dans l'application centralisée de gestion des subventions 
2. Pourcentage de projets pluriannuels (> 12 mois) parmi les projets financés 
3. Taux de couverture auprès des organismes communautaires 
4. Pourcentage de contribution à plus de 50% des projets 
5. Pourcentage des factures payées en moins de 30 jours 
6. Pourcentage de nouveaux employé-es déclarant appartenir à un groupe de minorités visibles ou ethniques 



## Indicateurs clés du Service #1



1. L'outil se rapproche de plus en plus du comptoir unique pour les organismes favorisant ainsi la réduction du fardeau administratif d'une meilleur.

**Objectif 2022 : 50%.**

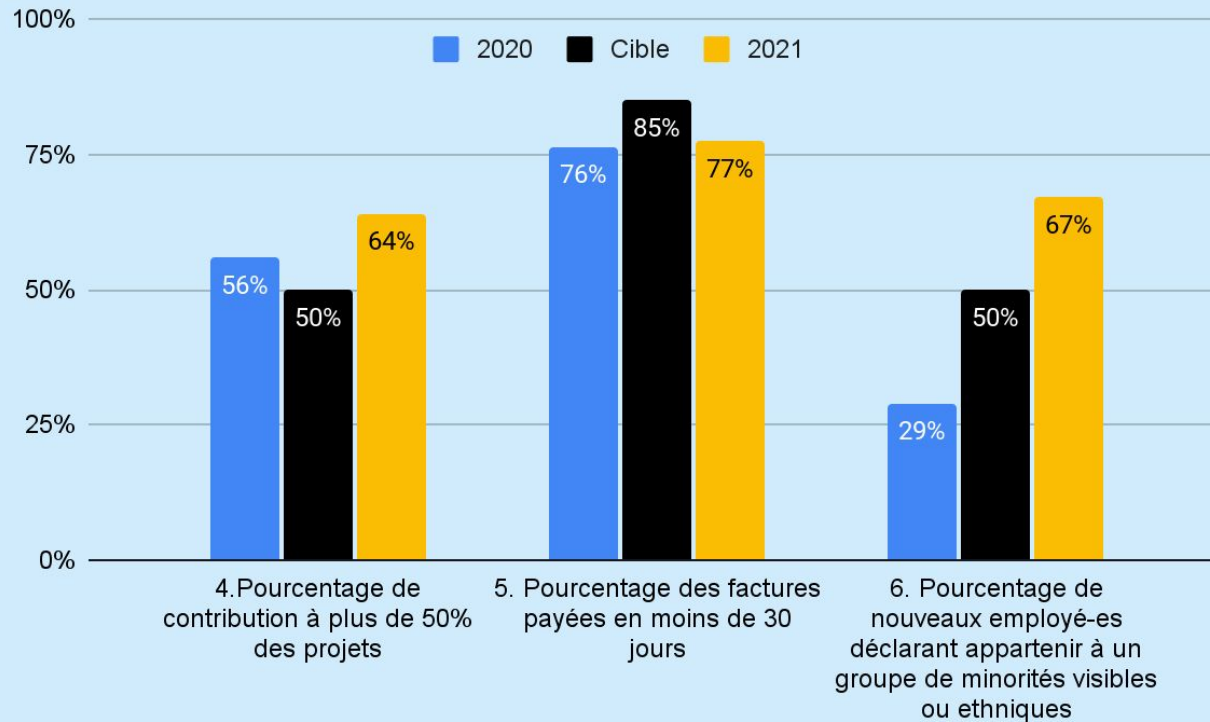
2. Le SDIS souhaite favoriser le développement de projets pérennes augmentant ainsi la possibilité de faire des changements structurels en développement social.

**Objectif 2022 : 50%.**

3. Une grande partie des organismes communautaires recensés par le service 211 sont désormais dans l'outil de gestion et suivi des subventions. Désormais plus de 85% des organismes de la liste du 211 ont un compte GSS.

**Objectif 2022 : 85%.**

## Indicateurs clés du Service #2



**4.** Le SDIS est le partenaire de projets dans lesquels sa présence est de plus en plus déterminante sur des enjeux émergents. Ainsi, notre concours participe au montage financier des projets dans un écosystème florissant.

**Objectif 2022 : 50%.**

**5.** Le budget du service génère plus de 2000 factures (600 factures de plus qu'en 2020). La cible corporative de 85% est quasiment atteinte en 2021. Une révision des pratiques a été effectuée.

**Objectif 2022 : 85%.**

**6.** Le SDIS a dépassé la cible corporative dans ses efforts pour accroître la diversité dans toutes les catégories d'emplois et notamment là où persiste un retard important, à savoir dans les postes de gestion.

**Objectif 2022 : 50%.**

## Bilan en matière de santé et sécurité au travail

Aucune déclaration d'accident au sein du service pour 2021 :

- de par la nature du travail, le risque d'accident du travail est non significatif
- la cible en lien avec les accidents de travail a été révisée pour être plus qualitative (agir en priorisant la santé et la sécurité du personnel dans le contexte de la COVID-19)

Nous avons proposé des ateliers de gestion du changement en lien avec le retour au travail dans les derniers mois.

Le taux d'absentéisme au 3<sup>e</sup> trimestre (30 septembre) est de 5,72% comparé à 7,1% au 30 septembre 2020. Il y a donc une amélioration depuis l'an passé. Les absences sont liées à des invalidités court et long terme.

## Évolution budgétaire 2021 – Revenus

(en milliers de dollars)

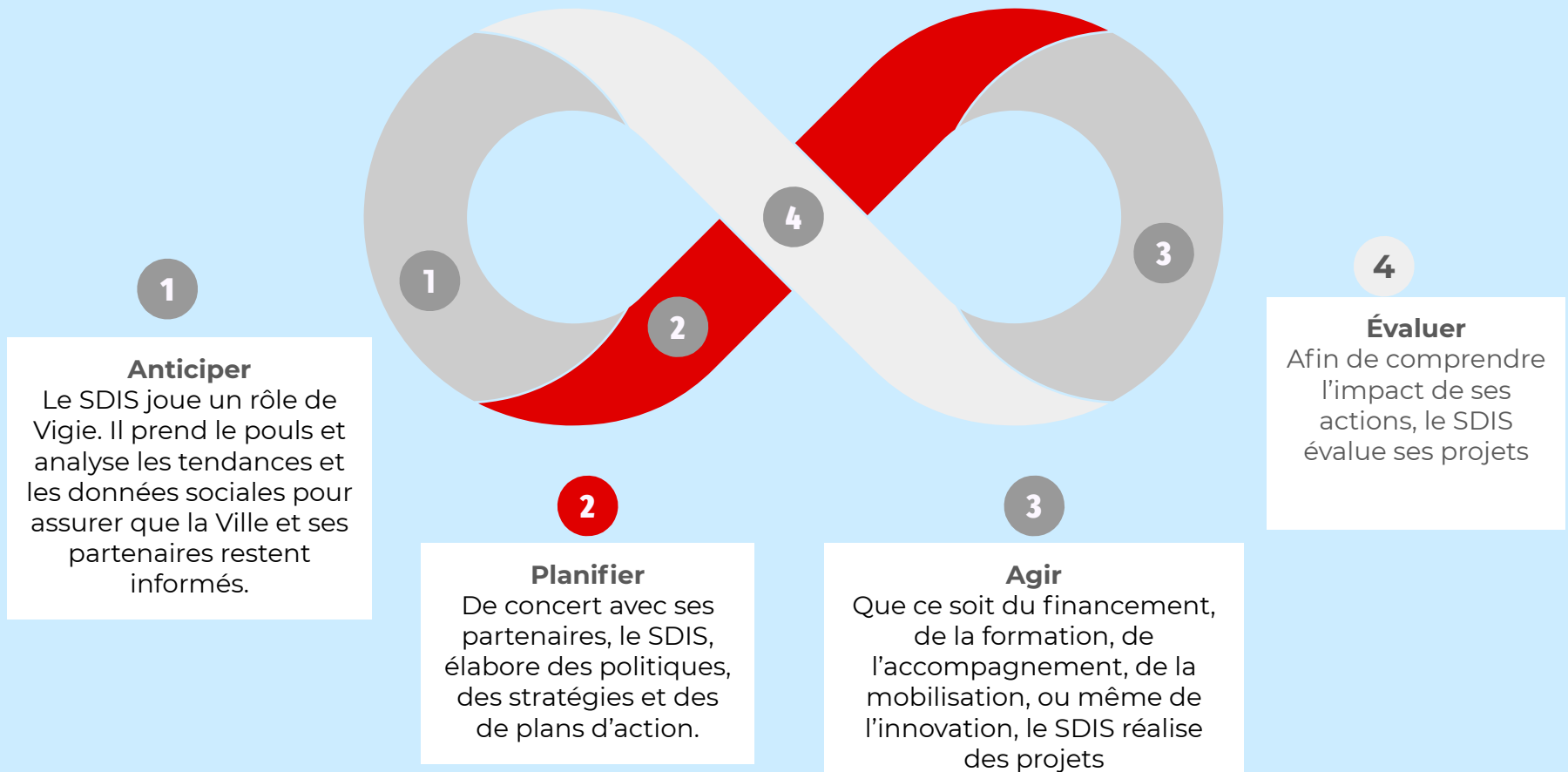
	Conseil municipal	Conseil d'agglomération	Total
<b>Budget original 2021</b>		<b>10 000,0</b>	<b>10 000,0</b>
Nouvelle entente Ville - MIFI 2021-2024	12 000,0		12 000,0
Report du budget de revenus et dépenses - Entente Ville - MIFI 2018-2021	3 085,7		3 085,7
Report du budget de revenus et dépenses - Entente Ville - MTESS		3 903,5	3 903,5
Report du budget de revenus et dépenses - Entente pour la légalisation du cannabis		1 999,2	1 999,2
Report de budget de revenus et dépenses pour diverses ententes de subvention et réception d'aides financières	874,9	158,8	1 033,7
<b>Budget modifié 2021</b>	<b>15 960,6</b>	<b>16 061,5</b>	<b>32 022,1</b>
<b>Prévisions 2021</b>	<b>5 182,6</b>	<b>15 599,5</b>	<b>20 782,1</b>
<b>Surplus (déficit)</b>	<b>(10 778,0)</b>	<b>(462,0)</b>	<b>(11 240,0)</b>
<b><u>Explications des principaux écarts</u></b>			
Budget reporté dans le cadre de l'entente Ville - MIFI 2021-2024	(10 578,0)		(10 578,0)
Budget reporté dans le cadre de l'entente Ville - MTESS		(462,0)	(462,0)
Budget reporté dans le cadre de diverses ententes de subvention et aides financières	(200,0)		(200,0)
	<b>(10 778,0)</b>	<b>(462,0)</b>	<b>(11 240,0)</b>

## Évolution budgétaire 2021 – Dépenses

(en milliers de dollars)

	Conseil municipal	Conseil d'agglomération	Total
<b>Budget original 2021</b>	<b>17 436,0</b>	<b>13 707,8</b>	<b>31 143,8</b>
Nouvelle entente Ville - MIFI 2021-2024	12 000,0		12 000,0
Report du budget de revenus et dépenses - Entente Ville - MIFI 2018-2021	3 085,7		3 085,7
Report du budget de revenus et dépenses - Entente Ville - MTESS		3 903,5	3 903,5
Report du budget de revenus et dépenses - Entente pour la légalisation du cannabis		1 999,2	1 999,2
Report de budget de revenus et dépenses pour diverses ententes de subvention et réception d'aides financières	874,9	158,8	1 033,7
Bonification du programme de prévention de la violence commise et subie par les jeunes	600,0		600,0
Transfert de postes vers le Service de la concertation	(185,2)	(98,9)	(284,1)
Transfert de crédits vers les arrondissements dans le cadre de la Politique de l'enfant	(2 114,4)	-	(2 114,4)
<b>Budget modifié 2021</b>	<b>31 697,0</b>	<b>19 670,4</b>	<b>51 367,4</b>
<b>Prévisions 2021</b>	<b>20 139,1</b>	<b>18 950,5</b>	<b>39 089,6</b>
<b>Surplus (déficit)</b>	<b>11 557,9</b>	<b>719,9</b>	<b>12 277,8</b>
<b><u>Explications des principaux écarts</u></b>			
Budget reporté dans le cadre de l'entente Ville - MIFI 2021-2024	10 578,0		10 578,0
Contribution au plan de marge de manœuvre 2021 suite à la crise économique et financière provoquée par la pandémie (Covid)	779,9	257,9	1 037,8
Budget reporté dans le cadre de l'entente Ville - MTESS		462,0	462,0
Budget reporté dans le cadre de diverses ententes de subvention et aides financières	200,0		200,0
	<b>11 557,9</b>	<b>719,9</b>	<b>12 277,8</b>

## Objectifs 2022



## Objectifs 2022

### Anticiper

---

- 1 Poursuivre le Chantier en accessibilité universelle : diagnostic et mise en œuvre des recommandations.
- 2 Développer un pôle de données sociales afin de valoriser et partager l'intelligence des données sociales.
- 3 Développer un outil de visualisation interactif des données sociales et des enjeux populationnels.
- 4 Élaborer des indicateurs pour mieux identifier les besoins spécifiques de la population.



## Objectifs 2022

### Planifier

---

- 1 Définir une approche proactive et effective de lutte contre les discriminations et de respect des droits humains basée sur la Charte montréalaise des droits et responsabilités.
- 2 Actualiser l'analyse des besoins dans le cadre du renouvellement de l'entente de lutte contre la pauvreté et l'exclusion sociale.
- 3 Élaborer une stratégie montréalaise en réduction des méfaits.
- 4 Poursuivre l'implantation de l'ADS+ afin d'accroître l'offre de services municipaux inclusifs à la population.

## Objectifs 2022

### Agir

---

- 1 Renforcer l'appui au réseau de la santé et des services sociaux et aux organismes communautaires pour soutenir les personnes en situation d'itinérance, lutter contre la pauvreté, l'exclusion sociale, l'insécurité alimentaire et favoriser la cohabitation sociale.
- 2 Renforcer le soutien à des organismes communautaires et initiatives qui visent la prévention de la violence commise et subie chez les jeunes et la sécurité urbaine et consolider le déploiement de l'Équipe mobile de médiation et d'intervention sociale (EMMIS).
- 3 Déployer le programme Quartiers intégrés et résilients 2030, dans les quartiers à forte concentration de vulnérabilités, en cohérence avec le Chantier Quartier.
- 4 Déployer la Stratégie Montréal inclusive au travail 2022-2024 pour contribuer à l'inclusion en emploi des personnes immigrantes.
- 5 Élargir la portée de la Politique d'accès sans peur et consolider des projets au bénéfice des migrants à statut précaire.
- 6 Poursuivre la phase d'occupation transitoire de la Cité des Hospitalières par des acteurs diversifiés et permettre son ouverture graduelle aux citoyennes et aux citoyens.
- 7 Débuter la planification d'un programme de Boîte bienvenue bébé pour chaque nouveau-né afin de favoriser l'égalité des chances à la naissance.

## Objectifs 2022

### Évaluer

---

- 1 Poursuivre la stratégie de suivi et d'évaluation des initiatives du SDIS afin de s'assurer que celles-ci demeurent en phase avec les enjeux d'une population montréalaise diversifiée.

## Budget 2022 – Sommaire des revenus et dépenses par compétences

[en milliers de dollars]

	Revenus						
	Réel comparatif 2017	Réel comparatif 2018	Réel comparatif 2019	Réel comparatif 2020	Prévision comparative 2021	Budget comparatif 2021	Budget 2022
Conseil municipal	4 269,1	2 540,0	4 286,8	4 818,3	5 182,6	-	-
Conseil d'agglomération	8 903,7	8 995,5	8 624,1	12 844,6	15 599,5	10 000,0	10 000,0
<b>Total</b>	<b>13 172,8</b>	<b>11 535,5</b>	<b>12 910,9</b>	<b>17 662,9</b>	<b>20 782,1</b>	<b>10 000,0</b>	<b>10 000,0</b>

[en milliers de dollars]

	Dépenses						
	Réel comparatif 2017	Réel comparatif 2018	Réel comparatif 2019	Réel comparatif 2020	Prévision comparative 2021	Budget comparatif 2021	Budget 2022
Conseil municipal	15 922,2	16 215,2	16 873,7	17 816,5	20 139,1	17 310,4	22 137,8
Conseil d'agglomération	12 057,9	12 764,1	12 154,1	16 586,2	18 950,5	13 609,3	16 354,9
<b>Total</b>	<b>27 980,1</b>	<b>28 979,3</b>	<b>29 027,8</b>	<b>34 402,7</b>	<b>39 089,6</b>	<b>30 919,7</b>	<b>38 492,7</b>

## Principaux écarts 2022 vs 2021 – Revenus

(en milliers de dollars)

	Conseil municipal	Conseil d'agglomération	Total
<b>Comparatif 2021</b>	-	10 000,0	10 000,0
Aucune variation			
Variation totale	-	-	-
<b>Budget 2022</b>	-	10 000,0	10 000,0

## Principaux écarts 2022 vs 2021 – Dépenses

	A-P.	Conseil municipal	Conseil d'agglomération	Total
<b>Comparatif 2021</b>	<b>50,0</b>	<b>17 310,4</b>	<b>13 609,3</b>	<b>30 919,7</b>
Programme de prévention de la violence commise et subie par les jeunes, programme action citoyenne et communautaire en sécurité urbaine et la poursuite du projet pilote de l'équipe mobile de médiation et d'intervention sociale (EMMIS) en 2022		3 965,0		3 965,0
Lutte contre l'itinérance			3 000,0	3 000,0
Indexations de la rémunération et des autres familles de dépenses		765,1	(23,9)	741,2
Transfert en provenance de la Direction générale pour le dossier des Hospitalières		275,0		275,0
Station nouveau départ		200,0		200,0
Création de 3 postes en ADS+ financés à même le budget du service	3,0			
Participation à l'équilibre budgétaire		(377,7)	(230,5)	(608,2)
<b>Variation totale</b>	<b>3,0</b>	<b>4 827,4</b>	<b>2 745,6</b>	<b>7 573,0</b>
<b>Budget 2022</b>	<b>53,0</b>	<b>22 137,8</b>	<b>16 354,9</b>	<b>38 492,7</b>

## Budget 2022 – Revenus et dépenses par objets

### Revenus par objets

(en milliers de dollars)

	Réel comparatif 2017	Réel comparatif 2018	Réel comparatif 2019	Réel comparatif 2020	Prévision comparative 2021	Budget comparatif 2021	Budget 2022
Autres revenus	-	29,2	0,2	-	-	-	-
Transferts	13 172,8	11 506,2	12 910,6	17 662,9	20 782,2	10 000,0	10 000,0
<b>Total</b>	<b>13 172,8</b>	<b>11 535,4</b>	<b>12 910,8</b>	<b>17 662,9</b>	<b>20 782,2</b>	<b>10 000,0</b>	<b>10 000,0</b>

### Dépenses par objets

(en milliers de dollars)

	Réel comparatif 2017	Réel comparatif 2018	Réel comparatif 2019	Réel comparatif 2020	Prévision comparative 2021	Budget comparatif 2021	Budget 2022
Rémunération et cotisations de l'employeur	4 733,6	5 020,3	5 887,4	6 725,3	7 657,9	5 864,5	6 058,0
Transport et communication	237,1	221,3	111,8	412,4	1 251,2	74,7	45,4
Services professionnels	750,7	1 366,5	1 636,1	1 655,7	4 852,8	1 068,4	2 052,4
Services techniques et autres	390,7	293,0	340,7	352,3	905,8	564,3	535,1
Location, entretien et réparation	286,5	9,5	1,9	1,3	27,4	24,4	24,4
Biens non durables	161,4	42,7	59,5	28,6	50,9	47,3	47,3
Biens durables	0,8	-	10,5	4,4	87,8	0,6	0,6
Contributions à des organismes	21 419,3	22 026,1	20 451,6	24 713,4	23 937,1	23 275,5	29 729,5
Autres objets	-	-	528,1	509,2	318,7	-	-
<b>Total</b>	<b>27 980,1</b>	<b>28 979,4</b>	<b>29 027,6</b>	<b>34 402,6</b>	<b>39 089,6</b>	<b>30 919,7</b>	<b>38 492,7</b>



## Budget 2022 – Dépenses par catégories d'emplois

	(en milliers de dollars)					
	Budget comparatif 2017	Budget comparatif 2018	Budget comparatif 2019	Budget comparatif 2020	Budget comparatif 2021	Budget 2022
<b>Rémunération et cotisations de l'employeur</b>						
Cadres de gestion	1 071,6	854,0	1 013,4	1 309,9	1 394,8	1 381,1
<b>Sous-total – Cadres</b>	<b>1 071,6</b>	<b>854,0</b>	<b>1 013,4</b>	<b>1 309,9</b>	<b>1 394,8</b>	<b>1 381,1</b>
Cols blancs	348,2	180,3	460,9	460,3	475,6	474,3
Professionnels	3 061,8	3 541,3	3 836,2	3 647,1	4 081,5	4 291,3
Cols bleus	(273,9)	-	-	-	-	-
Gestion des postes vacants	(276,5)	(281,5)	(284,0)	(86,9)	(87,4)	(88,7)
<b>Total</b>	<b>3 931,2</b>	<b>4 294,1</b>	<b>5 026,5</b>	<b>5 330,4</b>	<b>5 864,5</b>	<b>6 058,0</b>

## Budget 2022 – Variations de l'effectif par catégories d'emplois

	Années-personnes					
	Budget comparatif 2017	Budget comparatif 2018	Budget comparatif 2019	Budget comparatif 2020	Budget comparatif 2021	Budget 2022
<b>Rémunération et cotisations de l'employeur</b>						
Cadres de gestion	6,0	5,0	6,0	8,0	8,0	8,0
<b>Sous-total — Cadres</b>	<b>6,0</b>	<b>5,0</b>	<b>6,0</b>	<b>8,0</b>	<b>8,0</b>	<b>8,0</b>
Cols blancs	5,0	0,5	6,0	6,0	6,0	6,0
Professionnels	30,0	36,0	37,0	35,0	36,0	39,0
Cols bleus	(4,2)	-	-	-	-	-
<b>Total</b>	<b>36,8</b>	<b>41,5</b>	<b>49,0</b>	<b>49,0</b>	<b>50,0</b>	<b>53,0</b>

# Période de questions

# Programme décennal d'immobilisations 2022-2031

## Liste des acronymes

- AU : Accessibilité universelle
- MADA : Municipalité amie des aînés
- PAMID : Programme d'aménagement montréalais inclusif et durable
- PAU - Enfants : Programme d'aménagement urbain - enfants
- PDI : Programme décennal d'immobilisations
- QI : Quartier intégré
- QIR: Quartiers intégrés et résilients
- RUI : Revitalisation urbaine intégrée
- SDIS : Service de la diversité et de l'inclusion sociale

## Enjeux

- **Assurer la réalisation des projets dans les délais prévus au Programme Municipalité amie des aînés et accessibilité universelle ( MADA-AU ) 2018-2021**
  - ◆ Réaliser la 5e année de mise en oeuvre du Programme en finalisant les projets engagés et en utilisant les sommes en 2022 pour des projets émergents.
  - ◆ Année de transition vers le lancement d'un nouveau Programme MADA-AU 2023-2025.
  
- **Optimiser la mise en oeuvre du Programme d'aménagement urbain-Enfants (PAU-Enfants) 2019-2021**
  - ◆ Pour la 4e année, miser sur la capacité et l'intérêt des arrondissements pour démarrer des projets innovants créés par les enfants, pour les enfants.
  - ◆ Année de transition vers le lancement d'un nouveau Programme PAU-Enfants 2023-2025.
  
- **Effectuer une transition vers le Programme QIR 2030**
  - ◆ Transformer des milieux de vie, par une approche participative et collaborative, en agissant à la fois sur le cadre bâti et les conditions de vie des populations.

## Réalisations 2021

Dans le cadre du **Programme décennal d'infrastructure** du SDIS, un total de **3,5 M\$** a été octroyé pour des infrastructures municipales plus **accessibles**, plus **sécuritaires** ou plus **ludiques**, avec une attention particulière portée aux besoins des populations à risque d'exclusion, notamment les enfants, les personnes âgées et celles vivant avec des limitations fonctionnelles.

## Réalisations 2021

### Volet protection

#### → Municipalité amie des aînés (MADA) et Accessibilité universelle (AU)

- ◆ Près de **2 M\$** a été octroyé à l'amélioration et l'aménagement d'infrastructures municipales dans le cadre du programme dont l'objectif principal est d'améliorer la qualité de vie des personnes aînées et de rendre les installations universellement accessibles
- ◆ **10 nouveaux projets de 8 arrondissements différents** ont obtenus du financement en 2021, dont:

Projet	Arrondissements
Travaux de réaménagement parc Saint-Simon-apôtre	Ahuntsic - Cartierville
Corridors d'autonomie - achat et installation de structures	Le Sud-Ouest
Parc Lalancette-Nord - Travaux de réaménagement	Mercier - Hochelaga-Maisonneuve
Parc Dupéré - Travaux de réaménagement	Mercier - Hochelaga-Maisonneuve
Travaux balancelles dans trois parcs	Saint-Léonard
Réaménagement du parc des Madelinots	Verdun
Services professionnels Réaménagement parc Roger-Rousseau	Anjou
Services professionnels Remplacement aires de jeu Parc Chénier	Anjou
Amélioration de sentiers au parc Georges-Saint-Pierre	Côtes-des-Neiges - Notre-Dame-de-Grâce
Parc de la Fontaine	Verdun



## Réalisations 2021

### Volet développement

#### → Programme d'aménagements urbains (PAU) enfants familles

- ◆ Près de **2 M\$** a été octroyé à la réalisation de projets visant à transformer les espaces publics ou les parcours scolaires en lieux animés, actifs, ludiques et à favoriser la connectivité des espaces (une trame urbaine qui favorise l'appropriation de l'espace par les enfants)
- ◆ **11 nouveaux projets de 8 arrondissements différents** ont obtenus du financement en 2021, dont:

Projet	Arrondissements
Travaux d'aménagement au parc Des Hirondelles	Ahuntsic - Cartierville
Travaux de remplacement des aires de jeux au parc Chénier	Anjou
Agrandissement, réparation et optimisation du Parc Eugène-Dostie	L'Île-Bizard - Sainte-Geneviève
Parcours scolaire école Pierre Rémy et Cavalier LaSalle-4042077 Ca Inc (aménagement paysager)	LaSalle
Parcours scolaire école Pierre Rémy et Cavalier de LaSalle (génie civil)	LaSalle
Parc des Compagnons-de-Saint-Laurent	Le Plateau-Mont-Royal
Terrasses Roy - Concept éclairage	Le Plateau-Mont-Royal
Parc Le Carignan - Bibliothèque conteneur	Montréal-Nord
Parc-école Jules-Verne (aire de repos)	Montréal-Nord
Parc Beaubien - Réfection des installations récréatives et sportives	Outremont
Parc St-Joseph - Aire de jeux inclusive	Rivière-des-Prairies - Pointe-aux-Trembles

## PDI 2022-2031 par catégories d'actifs

**PDI 2022-2031 : 77,6 M\$**

(en milliers de dollars)

CATÉGORIES D'ACTIFS	Total 2022-2026			Total 2027-2031			Total 2022-2031		
	Protection	Développement	Total	Protection	Développement	Total	Protection	Développement	Total
<b>CONSEIL MUNICIPAL</b>									
Parcs, espaces verts et terrains de jeux	15,000.0	7,010.0	22,010.0	15,000.0	14,015.0	29,015.0	30,000.0	21,025.0	51,025.0
Parcs, espaces verts et terrains de jeux	-	12,100.0	12,100.0		14,500.0	14,500.0	-	26,600.0	26,600.0
<b>Total :</b>	<b>15,000.0</b>	<b>19,110.0</b>	<b>34,110.0</b>	<b>15,000.0</b>	<b>28,515.0</b>	<b>43,515.0</b>	<b>30,000.0</b>	<b>47,625.0</b>	<b>77,625.0</b>
pourcentage relatif ==>	44.0 %	56.0 %		34.5 %	65.5 %		38.6 %	61.4 %	

CATÉGORIES D'ACTIFS	Total 2022-2026			Total 2027-2031			Total 2022-2031		
	Protection	Développement	Total	Protection	Développement	Total	Protection	Développement	Total
<b>GLOBAL</b>									
Parcs, espaces verts et terrains de jeux	15,000.0	7,010.0	22,010.0	15,000.0	14,015.0	29,015.0	30,000.0	21,025.0	51,025.0
Parcs, espaces verts et terrains de jeux	-	12,100.0	12,100.0		14,500.0	14,500.0	-	26,600.0	26,600.0
<b>Total :</b>	<b>15,000.0</b>	<b>19,110.0</b>	<b>34,110.0</b>	<b>15,000.0</b>	<b>28,515.0</b>	<b>43,515.0</b>	<b>30,000.0</b>	<b>47,625.0</b>	<b>77,625.0</b>
pourcentage relatif ==>	44.0 %	56.0 %		34.5 %	65.5 %		38.6 %	61.4 %	

## **PDI 2022-2031 par catégories d'actif**

Ces investissements permettront:

- de favoriser le jeu libre et la participation citoyenne des enfants par notamment le développement de parcours scolaires;
- de faciliter l'accès universel de bâtiments municipaux;
- d'assurer d'offrir des espaces et des aménagements sécuritaires et adaptés;
- de développer les communautés locales en agissant à la fois sur le cadre bâti et les conditions de vie des populations.
- encourager le vieillissement actif des personnes âgées au sein de leur communauté.

Des dépenses de 30 M\$ (38,6 %) sont prévues pour le volet protection et 47,6 M\$ (61,4 %) pour le volet développement.

## PDI à la charge des contribuables (subventions et autres sources de financement)

### PDI 2022-2031 : 77,6 M\$

- Au net, un montant de 77,6 M\$ sera à la charge des contribuables, soit 100 % du PDI planifié
- 77,6 M\$ (100 %) des investissements prévus par le Service relèvent du conseil municipal

(en milliers de dollars)

MODES DE FINANCEMENT	Total 2022-2026			Total 2027-2031			Total 2022-2031		
	Conseil municipal	Conseil agglomération	Total	Conseil municipal	Conseil agglomération	Total	Conseil municipal	Conseil agglomération	Total
<b>Programmation déposée</b>	34110,0	-	34110,0	43515,0	-	43515,0	77325,0	-	77625,0
<b>Source de financement externe</b>									
Transferts (subventions)	-	-	-	-	-	-	-	-	-
Contributions des promoteurs	-	-	-	-	-	-	-	-	-
Autres revenus	-	-	-	-	-	-	-	-	-
	-	-	-	-	-	-	-	-	-
<b>Montant à la charge des contribuables</b>	34110,0	-	34110,0	43515,0	-	43515,0	77325,0	-	77625,0

## Priorités du PDI 2022-2031

- Optimiser le suivi avec les arrondissements pour assurer la réalisation des projets selon les échéanciers prévus
- Octroyer les soldes disponibles dans le cadre du PAU-Enfants et développer un nouvel appel de projets pour 2022
- Octroyer les soldes disponibles au Programme MADA-AU et développer un nouvel appel de projets pour 2022

## Programmes prioritaires PDI 2022-2031

<b>Programme d'aménagements urbains (PAU) - enfants familles</b>	21 M\$
<b>Municipalité amie des aînés (MADA) et Accessibilité universelle (AU)</b>	30 M\$
<b>Quartiers intégrés et résilients 2030</b>	26,6 M\$

*Les priorités des projets seront définies en fonction des programmes mentionnés.*

## Liste des programmes

(en milliers de dollars)

NOM DE L'UNITÉ D'AFFAIRES/ DIRECTION	No	PROGRAMME	Réalizations antérieures				Budget original 2021	PDI 2022-2031		
			2017	2018	2019	2020		Total 2022-2026	Total 2027-2031	Total 2022-2031
DIV. INCLUS. SOCIALE	38365	Programme d'aménagements urbains enfants familles	-	-	5.0	413.0	1,833.0	7,010.0	14,015.0	21,025.0
	38395	Municipalité amie des aînés (MADA) et Accessibilité universelle (AU)	-	94.0	1,165.0	1,962.0	3,000.0	15,000.0	15,000.0	30,000.0
	38397	Quartiers intégrés et résilients 2030	-	-	-	-	-	12,100.0	14,500.0	26,600.0
	76011	Programme d'aménagement montréalais inclusif et durable, PAMID	134.0	272.0	536.0	(2.0)	-	-	-	-
<b>Total :</b>			<b>134.0</b>	<b>366.0</b>	<b>1,706.0</b>	<b>2,373.0</b>	<b>4,833.0</b>	<b>34,110.0</b>	<b>43,515.0</b>	<b>77,625.0</b>

## Liste des projets

Pas de projets prévus au PDI 2022-2031, les projets étant réalisés par les arrondissements dans le cadres des divers programmes.

## Impacts sur le budget de fonctionnement

- Les projets étant majoritairement réalisés par les arrondissements, ce sont ces derniers qui prévoient les budgets de fonctionnement pour leur mise en oeuvre.



## Impacts sociaux et mesures de mitigation

- Le PDI du SDIS vise principalement à créer des aménagements favorables à l'amélioration de la qualité de vie des populations en situation de vulnérabilité ou à risque de l'être.

## **Accessibilité universelle : mesures mises en œuvre**

- L'accessibilité universelle est intégrée dans les critères du PDI porté par le SDIS. Les arrondissements doivent ainsi la prendre en considération dans toutes les phases de leurs projets.

# Période de questions

# Annexes

## Liste des programmes par compétences

(en milliers de dollars)

NOM DE L'UNITÉ D'AFFAIRES/DIRECTION	No	PROGRAMME	Compétence	Réalizations antérieures				Budget original	PDI 2022-2031		
				2017	2018	2019	2020	2021	Total 2022-2026	Total 2027-2031	Total 2022-2031
DIV. INCLUS. SOCIALE	38365	Programme d'aménagements urbains enfants familles	M	-	-	5.0	413.0	1,833.0	7,010.0	14,015.0	21,025.0
	38395	Municipalité amie des aînés (MADA) et Accessibilité universelle (AU)	M	-	94.0	1,165.0	1,962.0	3,000.0	15,000.0	15,000.0	30,000.0
	38397	Quartiers intégrés et résilients 2030	M	-	-	-	-	-	12,100.0	14,500.0	26,600.0
	76011	Programme d'aménagement montréalais inclusif et durable, PAMID	M	134.0	272.0	536.0	(2.0)	-	-	-	-
<b>Total :</b>				<b>134.0</b>	<b>366.0</b>	<b>1,706.0</b>	<b>2,373.0</b>	<b>4,833.0</b>	<b>34,110.0</b>	<b>43,515.0</b>	<b>77,625.0</b>

## Liste des projets et programmes et leurs provenances de financement externe

(en milliers de dollars)

NOM DE L'UNITÉ D'AFFAIRES/ DIRECTION	No	PROJET	PDI 2022-2031 (brut)	Source externe de financement no 1	Intitulé source externe no 1	Source externe de financement no 2	Intitulé source externe no 2	PDI 2022-2031 (net)
DIV. INCLUS. SOCIALE	38365	Programme d'aménagements urbains enfants familles	21,025.0					21,025.0
DIV. INCLUS. SOCIALE	38395	Municipalité amie des aînés (MADA) et Accessibilité universelle (AU)	30,000.0					30,000.0
DIV. INCLUS. SOCIALE	38397	Quartiers intégrés et résilients 2030	26,600.0					26,600.0
<b>Total :</b>			<b>77,625.0</b>	-		-		<b>77,625.0</b>

## Écart entre le PDI 2021-2030 et le PDI 2022-2031 sur 10 ans

N°	PROGRAMME / PROJET	PDI 2021-2030 (brut)							PDI 2022-2031 (brut)							Écart Total	Explications		
		2021	2022	2023	2024	2025	Total 2021 - 2025	Total 2026 - 2030	Total	2022	2023	2024	2025	2026	Total 2022 - 2026			Total 2027 - 2031	Total
38365	Programme d'aménagements urbains - enfants familles	1 833,0	1 833,0	1 833,0	1 833,0	1 833,0	9 165,0	9 165,0	18 330,0	1 410,0	1 459,0	1 384,0	1 408,0	1 549,0	7 010,0	14 015,0	21 025,0	2 695,0	Le programme a été ajusté à la hausse par le comité décisionnel.
38395	Municipalité amie des aînés (MADA) et Accessibilité universelle (AU)	3 000,0	3 000,0	3 000,0	3 000,0	3 000,0	15 000,0	15 000,0	30 000,0	3 000,0	3 000,0	3 000,0	3 000,0	3 000,0	15 000,0	15 000,0	30 000,0	-	
38397	Quartiers intégrés et résilients 2030	-	-	-	-	-	-	-	-	500,0	2 900,0	2 900,0	2 900,0	2 900,0	12 100,0	14 500,0	26 600,0	26 600,0	Nouveau programme qui va débiter en 2022.
Total		4 833,0	4 833,0	4 833,0	4 833,0	4 833,0	24 165,0	24 165,0	48 330,0	4 910,0	7 359,0	7 084,0	7 308,0	7 449,0	34 110,0	43 515,0	77 625,0	29 295,0	
Source de financement externe		-	-	-	-	-	-	-	-	-	-	-	-	-	-	-	-	-	-
Total des investissements nets		4 833,0	4 833,0	4 833,0	4 833,0	4 833,0	24 165,0	24 165,0	48 330,0	4 910,0	7 359,0	7 084,0	7 308,0	7 449,0	34 110,0	43 515,0	77 625,0	29 295,0	

## **Nadia Bastien**

Directrice du Service de la diversité et de l'inclusion sociale

801, rue Brennan 4e étage

Montréal QC H3C 0G4

Cellulaire : 514 222-8484

Courriel : [nadia.bastien@montreal.ca](mailto:nadia.bastien@montreal.ca)