

Présentation à l'intention des membres de la Commission sur les finances et l'administration

**Budget 2021 et Programme décennal
d'immobilisations 2021-2030**

Présentatrice : Johanne Derome

Service de la diversité et de l'inclusion sociale

Date : 24 novembre 2020

Liste des acronymes

- ADS+ : Analyse différenciée selon les sexes et plus
- AU : Accessibilité universelle
- BINAM : Bureau d'intégration des nouveaux arrivants à Montréal
- BGI : Bureau de gouvernance en itinérance
- CAVAC : Centres d'aide aux victimes d'actes criminels
- CCMU : Centre de coordination des mesures d'urgence
- CIUSSS : Centre intégré universitaire de santé et de services sociaux
- LIUM: Laboratoire d'innovation urbaine de Montréal
- LGBTQ2+ : lesbiennes, Gais, Bisexuel(le)s, Transgenres, en Questionnement, Queer, Bispirituel(le)s et plus
- MAMH : Ministère des Affaires municipales et de l'Habitation
- MIFI : Ministère de l'Immigration, de la Francisation et de l'Intégration
- MSSS: Ministère de la Santé et des Services sociaux
- MSP : Ministère de la Sécurité publique
- MTESS : Ministère du Travail, de l'Emploi et de la Solidarité sociale
- MTL WiFi - Réseau Montréal WiFi
- OBNL : Organisme à but non lucratif
- OCPM : Office de consultation publique de Montréal
- OMHM : Office municipal d'habitation de Montréal
- PALÎM : Programme d'accompagnement en loisir de l'île de Montréal

Liste des acronymes (suite)

- PANAM : Programme de reconnaissance et de soutien financier des organismes panmontréalais
- PMI : Programme Montréal Interculturel
- SDIS : Service de la diversité et de l'inclusion sociale
- SPVM : Service de police de la Ville de Montréal
- STI : Service de technologies de l'information
- TIP : Territoires d'inclusion prioritaires

Mission



Mobiliser les forces de transformation sociale et agir pour révéler tous les visages de Montréal, ville inclusive, engagée et diversifiée.

Quatre unités administratives

1

Division
**Lutte contre la
pauvreté et
contre
l'itinérance**

2

Division
**Relations
interculturelles
et lutte contre
les
discriminations**

3

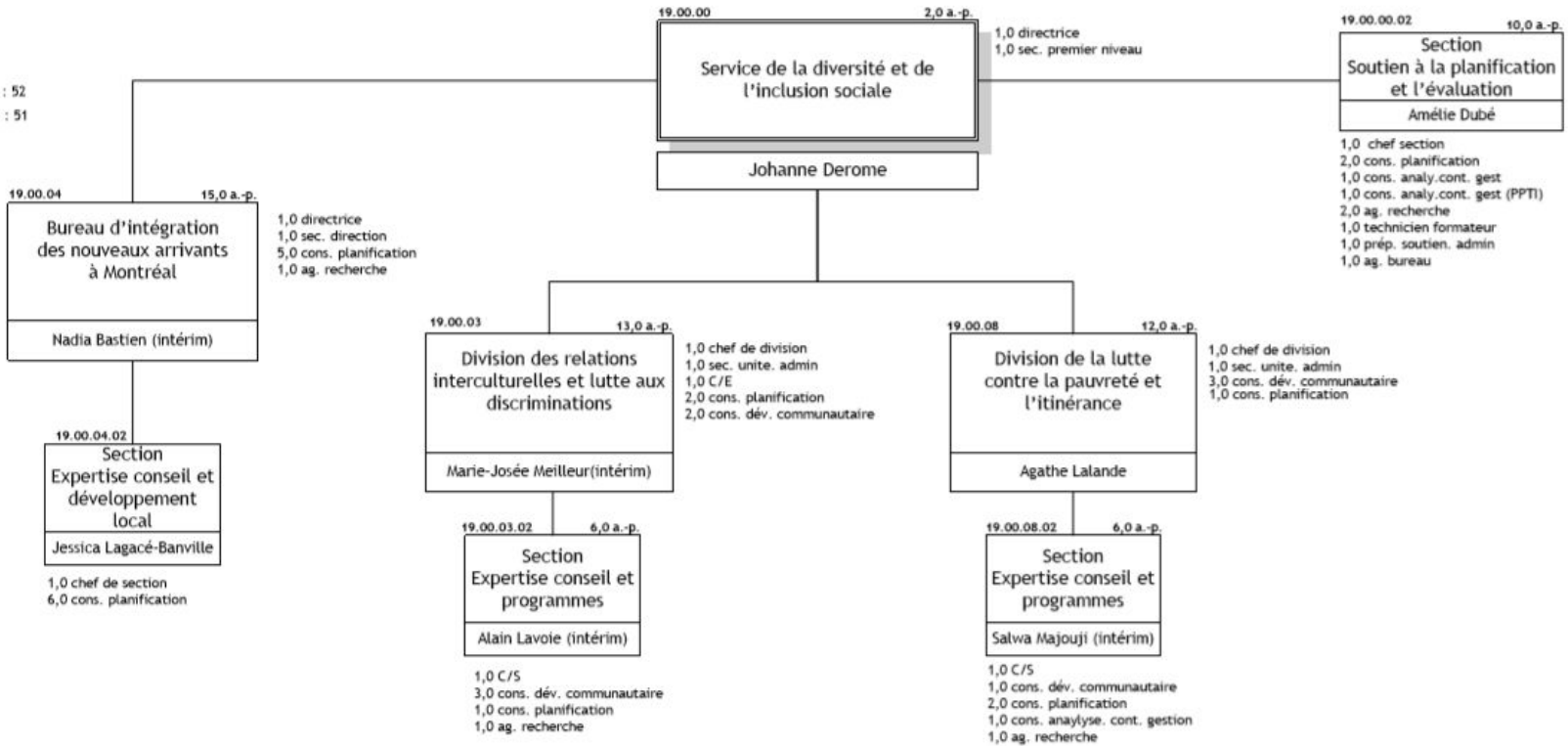
**Bureau
d'intégration
des nouveaux
arrivants à
Montréal**

4

**Section Soutien
à la planification et l'évaluation**



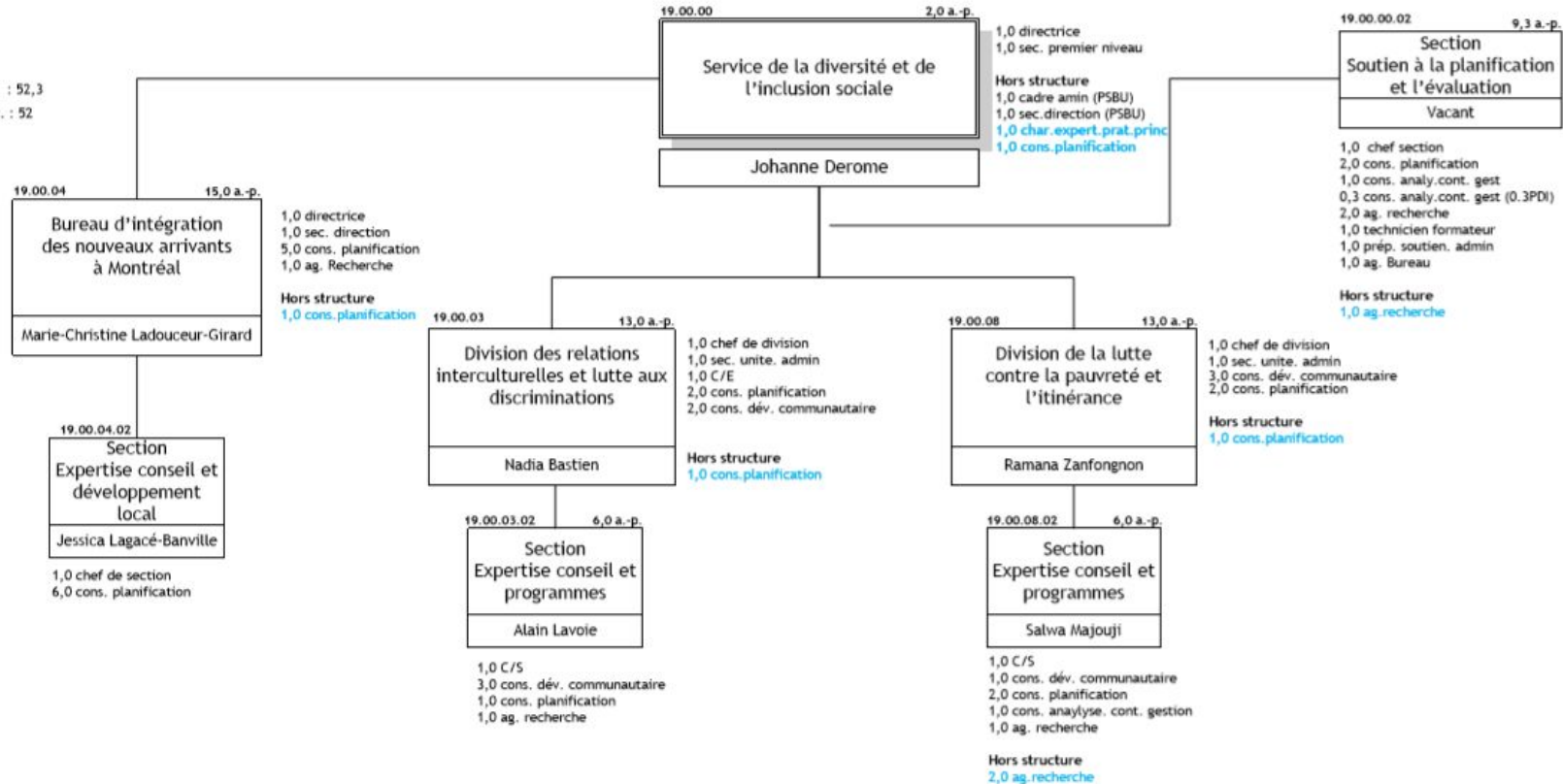
Total a. p. : 52
Budget fonct. : 51
PTI : 1





Organigramme 2021

Total a.p. : 52,3
 Budget fonct. : 52
 PDI : 0,3



Faits saillants 2020 et impacts

	Faits saillants	Impacts
MISE EN OEUVRE DE PLANS D'ACTION	Rassembler Montréal 2019-2020	<ul style="list-style-type: none"> • Premier plan d'action en développement social de la Ville • Mise en oeuvre de plus de 20 actions visant l'aménagement inclusif dans les quartiers, la lutte contre la pauvreté, la prévention en sécurité urbaine, le rapprochement interculturel, la lutte contre les discriminations et le renforcement de l'expertise municipale
	Montréal inclusive 2018-2021	<ul style="list-style-type: none"> • Premier plan d'action de la Ville en matière d'intégration des personnes immigrantes • Plus de 25 actions qui visent à mieux répondre aux besoins des nouveaux arrivants et être à l'avant-garde des bonnes pratiques en matière d'inclusion et de lutte contre la discrimination • Plus de 85 % du plan d'action est en cours • 4 actions sont en développement
	Parce que la rue a différents visages 2018-2020	<ul style="list-style-type: none"> • Plus de 40 actions visent à répondre aux besoins et aux différents visages de l'itinérance • Plus de 90 % des actions sont réalisées • 3 M \$ en contributions directe à des projets et aux organismes communautaires

Faits saillants 2020 et impacts

	Faits saillants	Impacts
FINANCEMENT	Appui à l'écosystème	<ul style="list-style-type: none">• Plus de 20 M\$ octroyés à plus de 400 organismes <p>Dans plusieurs domaines : intégration socioéconomique, employabilité, itinérance, sécurité alimentaire, rapprochement interculturel, lutte contre la pauvreté.</p> <p>Pour plusieurs groupes de population: enfants, jeunes, familles, aînés, immigrants, migrants à statut précaire, personnes en situation de handicap, les communautés LGBTQ2+, etc.</p>

ACTIONS COVID19 - Faits saillants 2020 et impacts

Rôle incontournable du SDIS, qui, par son expertise a influencé durablement les actions menées par la ville dans la gestion de la crise de la COVID19 auprès des personnes vulnérables :

- Coordination d'une cellule d'urgence en insécurité alimentaire
- Soutien quotidien au CCMU et coordination des mesures avec le réseau de la santé
- **Réalisations**
 - Services d'hébergement d'urgence pour plus de **700 personnes** en situation d'itinérance
 - Services alimentaires pour près de **2000 personnes** sur plusieurs sites
 - Brigades de cohabitation sociale dans l'**espace public** et dans le **métro**
 - Distribution de matériel de protection et hygiénique et installation de plus de 130 toilettes chimiques
 - 13 capsules audio et fiches d'informations sur les ressources et mesures sanitaires en plus de 15 langues

De nombreux enjeux ont été exacerbés par la crise auprès des personnes les plus vulnérables:

- l'insécurité alimentaire
- la sécurité dans les espaces publics
- la fracture numérique
- les risques de violence et de maltraitance
- la communication auprès des personnes allophones
- les discriminations et le racisme.

ACTIONS COVID19 - Faits saillants 2020 et impacts

Faits saillants	Impacts
Nouvelle cellule régionale d'urgence en sécurité alimentaire	<ul style="list-style-type: none"> • Coordination et cohérence des actions des partenaires régionaux
Personnes en situation d'itinérance <i>en collaboration avec le CCMU</i>	<ul style="list-style-type: none"> • Ouverture de 3 cantines mobiles, 5 centres de jour à aire ouverte • Plus de 1500 à 2000 repas servis par jour pendant 5 mois • 15 lieux d'hébergement temporaires et 4 haltes-répît • Déploiement d'une équipe de médiation dans le métro
Communications aux populations	<ul style="list-style-type: none"> • Plus 208 110 personnes âgées rejointes lors d'une campagne d'appel • 13 capsules audio et fiches d'informations sur les ressources et mesures sanitaires en plus de 15 langues : travail concerté avec le milieu communautaire et le réseau de la santé pour le développement et la diffusion d'outils multilingues et résumés quotidiens des points de presse en 7 langues.
Intervention jeunesse	<ul style="list-style-type: none"> • Nouveau guide d'aide à l'intervention auprès des jeunes dans les espaces publics

ACTIONS COVID19 - Faits saillants 2020 et impacts

Faits saillants	Impacts
<p>Veille sur les conséquences de la pandémie auprès des citoyens les plus vulnérables</p>	<ul style="list-style-type: none"> ● Fracture numérique : révision du déploiement de MTL WiFi avec le LIUM et le STI ● Violences conjugales : campagne de promotion des ressources dans les pharmacies et épiceries en collaboration avec Centraide
<p>Réception d'un don de 1 192 500 \$ de la Fondation de l'Association médicale Canadienne, Fonds COVID-19</p>	<ul style="list-style-type: none"> ● Bonification et réalisation de projets auprès des populations vulnérables, notamment en insécurité alimentaire, en itinérance, auprès des migrants à statut précaire
<p>Programme d'accompagnement en loisir de l'Île de Montréal</p>	<ul style="list-style-type: none"> ● Près de 116 000 \$ supplémentaires ont été remis à 4 organismes opérant des camps de jour spécialisés auprès d'enfants handicapés ou polyhandicapés

Budget de fonctionnement 2021

Plan de la présentation

- Objectifs généraux et réalisations 2020
- Objectifs spécifiques et réalisations 2020
- Indicateurs REMC
- Indicateurs de performance du service
- Bilan en matière de santé et sécurité au travail
- Évolution budgétaire 2020
- Objectifs 2021
- Budget 2021
 - a. Revenus et dépenses par compétences
 - b. Principaux écarts 2021 vs 2020
 - c. Revenus et dépenses par objets
 - d. Revenus et dépenses par objets – explication des écarts
 - e. Dépenses par catégories d'emplois
 - f. Variations de l'effectif par catégories d'emplois
- Période de questions

Objectifs généraux et réalisations 2020

Objectifs	Réalizations
Mise en oeuvre d'interventions territoriales	Territoires d'inclusion prioritaire <ul style="list-style-type: none"> ● 3,8 M\$ investis dans 39 projets innovants dans 8 arrondissements ● 85 % des projets financés répondent aux recommandations issues de diagnostics des territoires ● 33 % des projets financés ont été développés en concertation pour renforcer leurs impacts ● Plus de 75% des organismes financés ont participé à un lancement
	Démarches de revitalisation urbaine intégrée <ul style="list-style-type: none"> ● 12 territoires (dans 10 arrondissements) à forte concentration de pauvreté portent des démarches de concertation intersectorielle
	Tables de quartier <ul style="list-style-type: none"> ● 31 tables de quartier financées à travers l'Initiative de soutien au développement social local, avec Centraide du Grand Montréal et la Direction régionale de santé publique de Montréal
Élaborer un projet d'équipe mobile d'intervention sociale dans l'espace public	<i>Initiative en démarrage</i> <ul style="list-style-type: none"> ● Mobilisation des partenaires stratégiques (ministère de la Sécurité publique, SPVM, réseau de la santé et des services sociaux) ● Cadre de référence de la nouvelle initiative (en cours)

Objectifs généraux et réalisations 2020

Objectifs	Réalizations
<p>Élaborer un plan d'action sur les profilages racial et social</p>	<ul style="list-style-type: none"> ● Rédaction du rapport sur la révision de la réglementation touchant 13 règlements dans les catégories nuisances et paix et ordre (<i>en cours</i>) ● Prise en compte des résultats de la participation citoyenne sur cet enjeu au cours des dernières années, notamment la consultation de l'OCPM ● Élaboration du plan intégré en profilages racial et social en collaboration avec le SPVM, les services concernés, des experts et membres de la société civile
<p>Adopter la Politique montréalaise d'action communautaire</p>	<ul style="list-style-type: none"> ● Analyse et préparation des réponses aux 42 recommandations de la commission sur le développement social et la diversité montréalaise (<i>en cours</i>)
<p>Amorcer un Plan directeur des infrastructures communautaires (portrait)</p>	<ul style="list-style-type: none"> ● Recension des locaux à vocation communautaire dans les arrondissements ● Analyse des besoins et production d'un portrait exhaustif pour 4 arrondissements et d'un portrait général pour 15 arrondissements

Objectifs généraux et réalisations 2020

Objectif	Réalizations
Débuter la phase d'occupation transitoire de la Cité des Hospitalières	<ul style="list-style-type: none"> • Accueil des premiers événements • Récolte solidaire de fruits et légumes en lien avec la pandémie
Mettre en oeuvre la mesure d'aide financière aux OBNL locataires	<ul style="list-style-type: none"> • 1 177 600 \$ afin d'aider les OBNL du domaine du développement social, des arts et de la culture ou des loisirs et des sports à réaliser leur mission • Plus de 650 organismes soutenus pour la 13^e année
Implanter l'ADS+	<ul style="list-style-type: none"> • 45 élus et 350 employés formés et déploiement dans 5 services et 3 arrondissements • Accompagnement de 11 projets spécifiques dans 7 services et 4 arrondissements

Objectifs spécifiques et réalisations 2020

Lutte contre la pauvreté (1/1)

Objectifs	Réalizations
Investir dans des projets de réduction de la pauvreté et développer des indicateurs territoriaux	<ul style="list-style-type: none"> ● Révision et augmentation des investissements locaux ● 10 M\$ pour financer 400 initiatives réalisées par plus de 350 organismes ● Développement d'un nouvel indice de concentration de la pauvreté montréalaise
Soutenir la revitalisation urbaine intégrée	<ul style="list-style-type: none"> ● 480 000 \$ alloués pour soutenir 12 démarches de concertation dans des quartiers à forte concentration de pauvreté
Concevoir un nouveau programme d'aménagement inclusif et durable	<p><i>Initiative en démarrage</i></p> <ul style="list-style-type: none"> ● Arrimages et mobilisation des partenaires stratégiques (services municipaux, arrondissements, milieu communautaire, réseau de la santé) ● Élaboration du cadre de référence de la nouvelle initiative (en cours)

Objectifs spécifiques et réalisations 2020

Lutte contre l'itinérance (1/1)

Objectif	Réalizations
<p>Mener les travaux avec le MSSS et CIUSSS Centre-Sud dans le cadre du Bureau de gouvernance en itinérance (BGI)</p>	<ul style="list-style-type: none"> ● Planification conjointe des mesures hivernales 2020-2021 ● Gestion de la crise de la COVID19 et création de plusieurs centaines de places ● Travaux pour démarrer des services de consommation d'alcool supervisée (« wet services ») ● Demandes de bonification pour le Fonds Réflexe Montréal en itinérance
<p>Réaliser un projet concerté pour les femmes et prendre en compte de l'ADS+</p>	<ul style="list-style-type: none"> ● Mise à disponibilité de 1M\$ pour le financement de nouvelles initiatives pour les femmes ● Confirmation du financement d'un nouveau projet de 22 nouvelles places ● Implantation d'une unité de débordement selon une approche ADS+ (navette non mixte, étage réservé aux femmes) ● Soutien direct à la création d'un centre de jour au Square Cabot pour les personnes autochtones
<p>Élaborer des portraits locaux en itinérance</p>	<ul style="list-style-type: none"> ● Environ 300 personnes mobilisés dans le cadre de 6 événements de concertation ● Consultation 150 personnes en situation d'itinérance

Objectifs spécifiques et réalisations 2020

Intégration des immigrants (1/4)

Objectif	Réalizations
<p>Déployer la Stratégie Montréal inclusive au travail</p>	<ul style="list-style-type: none"> ● « Journée portes fermées », premier positionnement grand public de l'histoire de la Ville sur l'intégration en emploi des personnes immigrantes ● Le site web portefermees.ca a reçu plus de 45 384 visiteurs, 758 000 personnes ont été touchées par les publications de la campagne
<p>Poursuivre le Programme de subventions «Montréal inclusive» (hors territoires d'inclusion prioritaire)</p>	<ul style="list-style-type: none"> ● Poursuite du financement des projets des organismes communautaires montréalais et développement d'une stratégie de transition
<p>Déployer une Politique d'accès aux services municipaux sans peur</p>	<ul style="list-style-type: none"> ● Émission de 200 attestations d'identités et de résidence en partenariat avec Médecins du Monde ● 622 employés municipaux formés ● 0,5 M\$ investis annuellement par la Ville pour soutenir des initiatives pour la régularisation des statuts pour les migrants à statut précaire

Objectifs spécifiques et réalisations 2020

Intégration des immigrants (2/4)

Objectif	Réalizations
<p>Évaluer le Programme de subvention Montréal Inclusive et le programme des territoires d'inclusion prioritaires (TIP)</p>	<ul style="list-style-type: none"> • Mise en place d'un cadre logique d'évaluation pour chacun des programmes
<p>Baromètre de l'intégration, Sondage ECHO</p> <p>Objectif: mieux connaître les caractéristiques et les besoins de la population immigrante sur des enjeux de transformation majeurs: discrimination, emploi, logement, diversité, accès aux services de la Ville, sentiment d'appartenance et inclusion.</p>	<ul style="list-style-type: none"> • Sondage auprès de 2 500 personnes immigrantes et non-immigrantes des 19 arrondissements

Objectifs spécifiques et réalisations 2020

Intégration des immigrants (3/4)

Objectif	Réalizations
Poursuivre le Programme de francisation dans les milieux de vie	<ul style="list-style-type: none">• 390 747 \$, soit le 83 % du budget a été engagée auprès de cinq partenaires, dont deux Services de la Ville
Développer le parcours de formation pour accompagner le développement de compétences des organismes de l'écosystème, notamment en matière de création de projets innovants et structurants	<ul style="list-style-type: none">• Plus de 362 personnes formées, de plus de 75 organismes différents• Taux de participation de 78,6 % et ce, malgré la pandémie.• 50% des formations ont rapidement été adaptées en format numérique dû à la pandémie

Objectifs spécifiques et réalisations 2020

Intégration des immigrants (4/4)

Objectif	Réalizations
Soutien à la recherche de logement pour les demandeurs d'asile	<ul style="list-style-type: none">● L'entente avec l'OMHM est renouvelée. Un dépliant a été produit et diffusé au sein des milieux (Annexe 8)● 14 organismes mandatés pour l'accueil des demandeurs d'asile sont associés au projet dans le but de relayer les listes de logements disponibles par envoi hebdomadaire● Plus de 6 788 annonces de logements ont été répertoriées via 84 listes constituées et communiquées aux organismes du milieu

Objectifs spécifiques et réalisations 2020

Prévention en sécurité urbaine (1/1)

Objectif	Réalizations
<p>Mettre en place une structure de gouvernance stratégique en sécurité urbaine</p>	<ul style="list-style-type: none"> ● Identification des priorités d'action <ul style="list-style-type: none"> ○ Violence commise et subie chez les jeunes ○ Comportements à risque et abus de substances ○ Radicalisation menant à la violence et crimes haineux ○ Sécurité des collectivités et résilience communautaire ○ Sécurité dans les espaces publics et cohabitation sociale
<p>Nouvelles interventions en prévention en sécurité urbaine</p>	<ul style="list-style-type: none"> ● Programme de prévention de la violence commise et subie chez les jeunes dans 11 arrondissements. ● Création du Laboratoire en sécurité urbaine de Montréal du Centre international de prévention de la criminalité, en collaboration avec le SPVM et le MSP
<p>Gérer les impacts de la légalisation du cannabis</p>	<ul style="list-style-type: none"> ● Coordination des mesures d'atténuation de l'impact de la nouvelle réglementation ● Répartition du fonds de 4,8 M\$

Objectifs spécifiques et réalisations 2020

Rapprochement interculturel (1/1)

Objectif	Réalizations
Favoriser le rapprochement interculturel	<ul style="list-style-type: none">• 474 971 \$ dans le cadre du Programme Montréal interculturel (PMI) afin de soutenir 38 projets visant à favoriser le sentiment d'appartenance à la collectivité diversifiée de Montréal en encourageant les relations interculturelles au sein de la population montréalaise
	<ul style="list-style-type: none">• 65 000 \$ pour des projets visant le rapprochement et le vivre-ensemble: Mois de l'Histoire des Noirs, Mois de l'héritage latino-américain, Semaine d'actions contre le racisme

Objectifs spécifiques et réalisations 2020

Lutte contre les discriminations (1/2)

Objectif	Réalizations
<p>Développer les premières orientations municipales liées à la diversité sexuelle et de genre et poursuivre les actions en égalité de genre</p>	<p><u>Diversité sexuelle et de genre</u></p> <ul style="list-style-type: none"> • Lancement dans le cadre de « <i>Fierté Montréal</i> » des orientations municipales en lien avec les personnes LGBTQ2+ • 25 000 \$ a permis de développer une formation et des outils de sensibilisation en matière de diversité sexuelle et de genre et soutenir un projet de recherche ethnographique dans le Village <p><u>Égalité de genre</u></p> <ul style="list-style-type: none"> • Déploiement du pilote en ADS+ afin de mener des changements institutionnels en égalité et autres discriminations • Contribuer à lutter contre les violences à caractère sexuel dans l'espace public via diverses initiatives • Travaux en cours avec plusieurs partenaires afin de développer un protocole spécifique pour les femmes handicapées victimes de violence conjugale

Objectifs spécifiques et réalisations 2020

Lutte contre les discriminations (2/2)

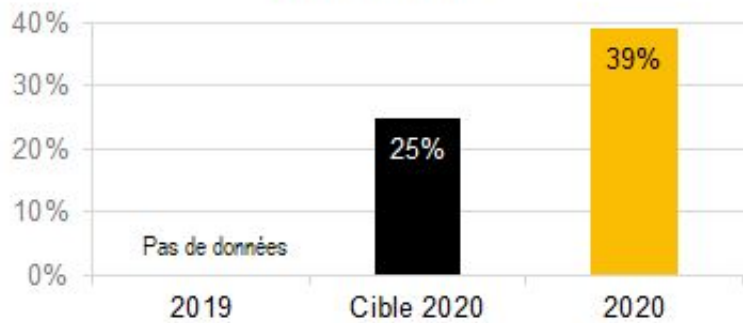
Objectif	Réalizations
<p>Poursuivre la mise en oeuvre des projets issus de la Politique de l'enfant (Enfance-jeunesse)</p>	<ul style="list-style-type: none"> ● 5 M\$ distribués auprès des arrondissements et de 35 organismes régionaux pour renforcer le développement des 0-17 et des familles vulnérables. 1,3 M\$ pour soutenir 65 projets jeunesse menés par des organismes dans le cadre du Programme d'intervention de milieu auprès de jeunes de 12-30 ans et de l'enveloppe MTESS jeunesse
<p>Concrétiser un chantier transversal en accessibilité universelle (AU) avec les acteurs du milieu</p>	<ul style="list-style-type: none"> ● Plus de 150 partenaires communautaires et municipaux ont participé au lancement du chantier en AU ● Lancement d'un appel d'intérêt pour une gouvernance participative (comités de suivi d'experts) ● Recension des meilleures pratiques et mise en place d'un diagnostic interne ● Bilan des actions 2019 en accessibilité universelle et élaboration de la stratégie d'action 2021 auprès des personnes handicapées
<p>Mettre en oeuvre les programmes d'inclusion pour les personnes ayant des limitations fonctionnelles</p>	<ul style="list-style-type: none"> ● PALÎM - Programme d'accompagnement en loisir de l'Île de Montréal : 627 000 \$ afin de permettre à plus de 1 100 personnes ayant des limitations fonctionnelles de participer à des activités de loisir (ex: camps de jour) ● PANAM - Programme de reconnaissance et de soutien financier des organismes panmontréalais: 250 000 \$ permettant de reconnaître 30 organismes spécialisés ● 200 000 \$ investis en formations, en accompagnement et en projets pour améliorer les capacités de la Ville et des arrondissements en accessibilité universelle

Indicateurs REMC

- Aucun indicateur REMC ne s'applique aux activités du SDIS

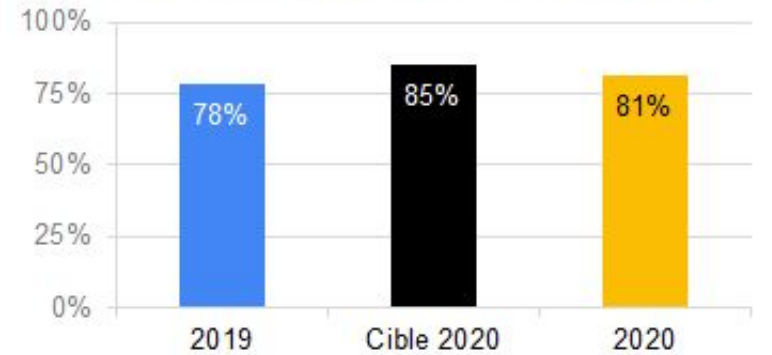
Indicateurs clés du Service

Taux de couverture des organismes communautaire



Pour la première fois de son histoire, le SDIS a mis en service en fin d'année 2019 une plateforme centralisée de gestion des subventions. La cible pour la première année d'opération était d'intégrer le quart des organismes communautaires recensés par le service 211 pour la première année. Cette cible a été dépassée. La cible planifiée pour 2021 est de 45%.

% des factures payées en moins de 30 jours



Le budget du service génère plus de 1 700 factures. Le seuil de 70% est régulièrement dépassé, mais la cible corporative de 85% est quasiment atteinte en 2020. En raison de la nature des activités, une partie des factures sont traitées par les arrondissements et les villes liées. Une révision des pratiques est en cours afin de rehausser les résultats. La cible planifiée pour 2021 est de 85%.

Autres indicateurs suivis ou en cours de développement

Domaines	Indicateurs
Finances et investissements	<ul style="list-style-type: none"> - Taux d'investissement selon les publics cibles - Taux d'investissement dans des projets novateurs - % du budget du service soumis dans l'application centralisée de gestion des subventions
Opérations et transformations	<ul style="list-style-type: none"> - Proportion des projets subventionnés visités - % de rapport de reddition de compte soumis dans les délais - % des mandats résolus dans les délais - Heures de formation offertes par le service
Ressources humaines	<ul style="list-style-type: none"> - Nombre d'heures de formation par personne - % de nouveaux employés appartenant à un groupe de minorité visible ou ethnique (temporaire et permanent) - Taux d'absentéisme

Bilan en matière de santé et sécurité au travail

- **1 seule déclaration d'accident** au sein du service pour 2020 (sans perte de temps)
 - De par la nature du travail, le risque d'accident du travail est non significatif
 - La cible en lien avec les accidents de travail a été révisée pour être plus qualitative (agir en priorisant la santé et la sécurité du personnel dans le contexte de la COVID-19)
- Le taux d'absence au 3^e trimestre (30 septembre) est de **7,1%**. Les absences sont liées à des invalidités court et long terme.

Évolution budgétaire 2020 – Revenus

Revenus - évolution budgétaire 2020

(en milliers de dollars)

	Conseil municipal	Conseil d'agglomération	Total
Budget original 2020	-	10 000,0	10 000,0
			-
Report du budget revenus et dépenses - Entente Ville-MIFI	7 708,0		7 708,0
Report du budget revenus et dépenses - Entente pour la légalisation du cannabis		4 177,2	4 177,2
Report du budget revenus et dépenses - Entente Ville MTESS		3 536,4	3 536,4
Report du budget revenus et dépenses - Entente MAMH (Ministère des Affaires municipales et Habitation) - Revitalisation urbaine intégrée	424,4		424,4
Report du budget revenus et dépenses - Subvention du Ministère de la sécurité publique - Centre de prévention du crime	107,4		107,4
Report du budget revenus et dépenses - Stratégie montréalaise de réduction des méfaits	40,0		40,0
Budget modifié 2020	8 279,8	17 713,6	25 993,4
Prévisions 2020	6 879,8	15 213,6	22 093,4
Surplus (déficit)	(1 400,0)	(2 500,0)	(3 900,0)
<u>Explications des principaux écarts</u>			
Budget reporté dans le cadre de l'entente MTESS		1 500,0	1 500,0
Budget reporté dans le cadre de l'entente Ville-MIFI	1 400,0		1 400,0
Budget reporté dans le cadre de l'entente pour la légalisation du cannabis		1 000,0	1 000,0
	1 400,0	2 500,0	3 900,0

Évolution budgétaire 2020 – Dépenses

Dépenses - évolution budgétaire 2020

(en milliers de dollars)

	Conseil municipal	Conseil d'agglomération	Total
Budget original 2020	16 652,5	13 757,6	30 410,1
Report du budget revenus et dépenses - Entente Ville-MIFI	7 708,0		7 708,0
Report du budget revenus et dépenses - Entente pour la légalisation du cannabis		4 177,2	4 177,2
Report du budget revenus et dépenses - Entente Ville MTESS		3 536,4	3 536,4
Report du budget revenus et dépenses - Entente MAMH (Ministère des Affaires municipales et Habitation) - Revitalisation urbaine intégrée	424,4		424,4
Contribution à Centraide du Grand Montréal pour la réalisation de son Fonds d'urgence - COVID-19	150,0		150,0
Report du budget revenus et dépenses - Subvention du Ministère de la sécurité publique - Centre de prévention du crime	107,4		107,4
Virement budgétaire en provenance de la Culture pour soutenir divers projets	102,0		102,0
Report du budget revenus et dépenses - Stratégie montréalaise de réduction des méfaits	40,0		40,0
Contribution au plan de redressement 2020 suite à la crise économique et financière provoquée par la pandémie (Covid)	(1 538,1)	(20,8)	(1 558,9)
Transferts de crédits vers les arrondissements dans le cadre de la Politique de l'enfant	(2 103,1)		(2 103,1)
Budget modifié 2020	21 543,1	21 450,4	42 993,5
Prévisions 2020	20 143,1	18 950,4	39 093,5
Surplus (déficit)	1 400,0	2 500,0	3 900,0
Explications des principaux écarts			
Budget reporté dans le cadre de l'entente MTESS		1 500,0	1 500,0
Budget reporté dans le cadre de l'entente Ville-MIFI	1 400,0		1 400,0
Budget reporté dans le cadre de l'entente pour la légalisation du cannabis		1 000,0	1 000,0
	1 400,0	2 500,0	3 900,0

Objectifs 2021

ADOPTER	Plan d'action en diversité et inclusion sociale, portant sur tous les domaines d'intervention municipale en développement social
	Politique montréalaise pour l'action communautaire
	Plan intégré en profilage racial et social de la Ville, en collaboration avec le SPVM, les services concernés, des experts et des membres de la société civile
	Plan directeur montréalais sur les infrastructures communautaires
	Programme d'aménagement inclusif et durable (PAMID)

2021

Objectifs 2021

2021

RÉALISER	<p>Un pôle d'intelligence d'affaires destiné à éclairer la prise de décision municipale en fournissant une visualisation d'impact des données sociales montréalaises</p>
	<p>Plan régional en itinérance en partenariat avec le réseau de la santé</p>
	<p>Consolidation et nouvelles mesures en matière d'itinérance et de cohabitation sociale</p> <ul style="list-style-type: none">- Accompagnement des arrondissements ayant des phénomènes émergents- Soutien aux partenaires communautaires pour le développement de projets- Renforcement de l'implication dans les dossiers thématiques : personnes autochtones, femmes et mesures hivernales
	<p>Plusieurs stratégies municipales :</p> <ul style="list-style-type: none">- lutte contre les discriminations,- valorisation de la diversité ethnoculturelle- réduction des méfaits
	<p>La phase d'occupation transitoire de la Cité des Hospitalières et poursuivre la mise en valeur du site par le Musée et d'autres partenaires</p>

Objectifs 2021

POURSUIVRE	Chantier en accessibilité universelle : diagnostic et recommandations
	Implantation de l'analyse différenciée selon les sexes et plus (ADS+)
	Accompagnement et soutien aux acteurs locaux, notamment dans les 6 territoires d'inclusion prioritaire et dans le cadre du Programme de prévention de la violence commise et subie chez les jeunes.
	Déploiement de l'axe « Outiller » de la Stratégie Montréal inclusive au travail
	Élargissement de la Politique d'accès sans peur et consolidation des projets pour les migrants à statut précaire

2021

Budget 2021– Revenus et dépenses par compétences

Revenus et dépenses par compétences

(en milliers de dollars)

	Revenus						
	Réel comparatif 2016	Réel comparatif 2017	Réel comparatif 2018	Réel comparatif 2019	Prévision comparative 2020	Budget comparatif 2020	Budget 2021
Conseil municipal	2 781,7	4 269,1	2 540,0	4 286,8	6 879,8	-	-
Conseil d'agglomération	9 352,5	8 903,7	8 995,5	8 624,1	15 213,6	10 000,0	10 000,0
Total	12 134,2	13 172,8	11 535,5	12 910,9	22 093,4	10 000,0	10 000,0

Revenus et dépenses par compétences

(en milliers de dollars)

	Dépenses						
	Réel comparatif 2016	Réel comparatif 2017	Réel comparatif 2018	Réel comparatif 2019	Prévision comparative 2020	Budget comparatif 2020	Budget 2021
Conseil municipal	15 015,6	16 047,8	16 340,8	16 999,3	20 142,0	16 651,4	17 436,0
Conseil d'agglomération	12 577,4	12 156,4	12 862,6	12 252,6	18 949,5	13 756,7	13 707,8
Total	27 593,0	28 204,2	29 203,4	29 251,9	39 091,5	30 408,1	31 143,8

Principaux écarts 2021 vs 2020 – Revenus

Principaux écarts - volet des revenus

(en milliers de dollars)

	Conseil municipal	Conseil d'agglomération	Total
Comparatif 2020	-	10 000,0	10 000,0
Aucune variation (Entente MTESS)			
Variation totale	-	-	-
Budget 2021	-	10 000,0	10 000,0

Principaux écarts 2021 vs 2020 – Dépenses

Principaux écarts - volet des dépenses

(en années-personnes et en milliers de dollars)

	A-P.	Conseil municipal	Conseil d'agglomération	Total
Comparatif 2020	51,0	16 651,4	13 756,7	30 408,1
Indexation de 1,9 % en autres familles de dépenses		474,5		474,5
Indexations et ajustements salariaux		408,3	41,1	449,4
Transfert en provenance de la Culture pour soutenir divers projets		120,0		120,0
Soutien financier pour la réalisation des projets en itinérance			158,0	158,0
Création d'un poste de conseiller en planification pour les dossiers en itinérance	1,0		120,0	120,0
Soutien financier pour les projets en itinérance			50,0	50,0
Fin de divers soutiens financiers non récurrents			(298,0)	(298,0)
Participation à l'équilibre budgétaire		(218,2)	(120,0)	(338,2)
Variation totale	1,0	784,6	(48,9)	735,7
Budget 2021	52,0	17 436,0	13 707,8	31 143,8

Budget 2021– Revenus et dépenses par objets

Revenus par objets

(en milliers de dollars)

	Réel comparatif 2016	Réel comparatif 2017	Réel comparatif 2018	Réel comparatif 2019	Prévision comparative 2020	Budget comparatif 2020	Budget 2021
Autres revenus	1,4	-	29,2	0,2	-	-	-
Transferts	12 132,9	13 172,8	11 506,2	12 910,6	22 093,4	10 000,0	10 000,0
Total	12 134,3	13 172,8	11 535,4	12 910,8	22 093,4	10 000,0	10 000,0

Dépenses par objets

(en milliers de dollars)

	Réel comparatif 2016	Réel comparatif 2017	Réel comparatif 2018	Réel comparatif 2019	Prévision comparative 2020	Budget comparatif 2020	Budget 2021
Rémunération et cotisations de l'employeur	4 265,8	4 957,7	5 244,4	6 111,5	5 842,9	5 554,5	6 088,6
Transport et communication	150,9	237,1	221,3	111,8	2 032,1	89,7	74,7
Services professionnels	628,9	750,7	1 366,5	1 636,1	2 791,7	1 339,8	1 068,4
Services techniques et autres	355,8	390,7	293,0	340,7	2 173,9	660,3	564,3
Location, entretien et réparation	286,2	286,5	9,5	1,9	18,4	24,4	24,4
Biens non durables	109,3	161,4	42,7	59,5	46,9	47,3	47,3
Biens durables	6,5	0,8	-	10,5	53,3	0,6	0,6
Contributions à des organismes	21 789,7	21 419,3	22 026,1	20 451,6	26 132,3	22 691,5	23 275,5
Autres objets	-	-	-	528,1	-	-	-
Total	27 593,1	28 204,2	29 203,5	29 251,7	39 091,5	30 408,1	31 143,8

Budget 2021– Revenus et dépenses par objets – explications d'écart

Le budget 2021 du Service de la diversité et de l'inclusion sociale est de **31,1 M\$** et affiche une variation à la hausse de **0,7 M\$**, soit **2,4 %**, par rapport au budget comparatif 2020, attribuable principalement à l'indexation salariale et l'augmentation du budget dédié aux dossiers d'itinérance.

Budget 2021 – Dépenses par catégories d'emplois

Dépenses par catégories d'emplois

	(en milliers de dollars)					
	Budget comparatif 2016	Budget comparatif 2017	Budget comparatif 2018	Budget comparatif 2019	Budget comparatif 2020	Budget 2021
Rémunération et cotisations de l'employeur						
Cadres de gestion	695,8	1 071,6	854,0	1 013,4	1 309,9	1 394,8
Sous-total — Cadres	695,8	1 071,6	854,0	1 013,4	1 309,9	1 394,8
Cols blancs	473,9	450,7	282,8	563,4	562,8	578,1
Professionnels	2 254,8	3 183,4	3 662,9	3 957,8	3 768,7	4 203,1
Cols bleus	(136,6)	(273,9)	-	-	-	-
Gestion des postes vacants	-	(276,5)	(281,5)	(284,0)	(86,9)	(87,4)
Total	3 287,9	4 155,3	4 518,2	5 250,6	5 554,5	6 088,6

Budget 2021 – Variations de l'effectif par catégories d'emplois

Dépenses par catégories d'emplois

	Années-personnes					Budget 2021
	Budget comparatif 2016	Budget comparatif 2017	Budget comparatif 2018	Budget comparatif 2019	Budget comparatif 2020	
Rémunération et cotisations de l'employeur						
Cadres de gestion	4,0	6,0	5,0	6,0	8,0	8,0
Sous-total — Cadres	4,0	6,0	5,0	6,0	8,0	8,0
Cols blancs	6,5	6,0	1,5	7,0	7,0	7,0
Professionnels	18,6	31,0	37,0	38,0	36,0	37,0
Cols bleus	(2,1)	(4,2)	-	-	-	-
Gestion des postes vacants	-	-	-	-	-	-
Total	27,0	38,8	43,5	51,0	51,0	52,0

Période de questions

Programme décennal d'immobilisations 2021-2030

Plan de la présentation

- Liste des acronymes
- Enjeux
- Réalisations 2020
- PDI 2021-2030 par catégories d'actifs
- PDI 2021-2030 à la charge des contribuables (subventions et autres sources de financement)
- Priorités du PDI 2021-2030 : programmes
- Liste des programmes
- Priorités du PDI 2021-2030 : projets
- Liste des projets
- Impacts sur le budget de fonctionnement
- Impacts sociaux et mesures de mesures de mitigation
- Accessibilité universelle : mesures mises en oeuvre
- Période de questions
- Annexes
 - a. Liste des programmes par compétences
 - b. Liste des projets par compétences
 - c. Liste des projets et programmes et leurs provenances de financement externe
 - d. Écart entre le PTI 2020-2022 et le PDI 2021-2030 sur 3 ans

Liste des acronymes

- AU : Accessibilité universelle
- MADA : Municipalité amie des aînés
- PAU - Enfants : Programme d'aménagement urbain - enfants
- PDI : Plan décennal d'investissements
- QI : Quartier intégré
- RUI : Revitalisation urbaine intégrée
- SDIS : Service de la diversité et de l'inclusion sociale

Enjeux

- **Optimiser la mise en oeuvre du Programme Municipalité amie des aînés et accessibilité universelle (MADA-AU) 2018-2021**
 - Réaliser la 4^e année de mise en oeuvre du Programme en finalisant les projets engagés et en utilisant les sommes résiduelles en 2021 pour des projets émergents
- **Optimiser la mise en oeuvre du Programme d'aménagement urbain-Enfants pour sa 3^e année :**
 - **Mieux faire connaître** le programme aux arrondissements
 - **Miser sur la capacité et l'intérêt** des arrondissements pour démarrer des projets innovants
- **Impact de la pandémie sur la capacité de réalisation des arrondissements dans les échéanciers prévus initialement**

Réalisations 2020

Dans le cadre du **Programme décennal d'infrastructure** du SDIS, un total de **4,5 M\$** a été octroyé pour des infrastructures municipales plus **accessibles**, plus **sécuritaires** ou plus **ludiques**, avec une attention particulièrement portée aux besoins des populations à risque d'exclusion, notamment les enfants, les personnes âgées et celles vivant avec des limitations fonctionnelles.

Réalisations 2020

Volet protection (1/1)	Programme Municipalité amie des aînés (MADA) et Accessibilité universelle (AU)
	<ul style="list-style-type: none">• Près de 3 M\$ a été octroyé à l'amélioration et l'aménagement d'infrastructures municipales dans le cadre du programme dont l'objectif principal est d'améliorer la qualité de vie des personnes âgées et de rendre les installations universellement accessibles
	<ul style="list-style-type: none">• 23 projets ont reçu le financement en 2020• Projets terminés au courant de l'année 2020 :<ul style="list-style-type: none">○ les projets de corridors d'autonomie de l'arrondissement Sud-Ouest○ l'achat de balancelles accessibles dans l'arrondissement Saint-Léonard○ l'aménagement d'un espace communautaire au parc George Saint-Pierre de l'arrondissement Côte-des-Neiges/Notre-Dame-de-Grâce○ la bonification de collections pour les bibliothèques du Service de la culture

Réalisations 2020 (suite)

Volet développement (1/2)	Programme d'aménagement urbains - enfants, 2^e année de réalisation <ul style="list-style-type: none">• Un total de 1 M \$ a été octroyé pour la réalisation de 4 projets visant à transformer les espaces publics ou les parcours scolaires en lieux animés, actifs, ludiques, favoriser la connectivité des espaces (une trame urbaine qui favorise l'appropriation de l'espace par les enfants)
	<ul style="list-style-type: none">• 4 projets ont continué leur développement soit :<ul style="list-style-type: none">○ Aire de jeux inclusive au Parc Saint-Joseph, (Rivière-des-Prairies Pointe-aux-Trembles),○ Parcours scolaire à l'École Pierre-Rémy de l'arrondissement Lasalle,○ Parc-école Jules-Verne de l'arrondissement Montréal-Nord,○ et le projet d'aménagement de Terrasse Roy de l'arrondissement Plateau Mont-Royal
	<ul style="list-style-type: none">• Le projet d'aire de jeux inclusive au Parc St-Joseph de l'arrondissement Rivière-des-Prairies / Pointe-aux-Trembles, a été débuté en 2020

Réalisations 2020 (suite)

<p>Volet développement (2/2)</p>	<p>Programme de revitalisation de quartiers (QI et RUI)</p> <p>Réalisation de travaux d'aménagement de la rue Dijon dans le secteur de la RUI (Nord-est) de l'arrondissement Montréal-Nord.</p> <p>La somme de 300 000 \$ a été octroyée à ce projet notamment pour :</p> <ul style="list-style-type: none">○ l'achat de mobilier urbain standard et sur mesure○ la fabrication de structures sur mesure○ les travaux électriques pour l'éclairage du site
---	---

PDI 2021-2030 par catégories d'actifs

PDI 2021-2030 : 48 330,0 M\$

PDI 2021-2030 par catégories d'actifs

(en milliers de dollars)

CATÉGORIES D'ACTIFS	Total 2021-2025			Total 2026-2030			Total 2021-2030		
	Protection	Développement	Total	Protection	Développement	Total	Protection	Développement	Total
CONSEIL MUNICIPAL									
Parcs, espaces verts et terrains de jeux	15 000,0	9 165,0	24 165,0	15 000,0	9 165,0	24 165,0	30 000,0	18 330,0	48 330,0
Total :	15 000,0	9 165,0	24 165,0	15 000,0	9 165,0	24 165,0	30 000,0	18 330,0	48 330,0
	pourcentage relatif ==>			62,1 %	37,9 %		62,1 %	37,9 %	

PDI 2021-2030 par catégories d'actifs (suite)

Ces investissements permettront :

- d'aider les enfants par le développement de parcours scolaire
- de rendre les bâtiments accessibles universellement
- de bonifier les services offerts aux aînés
- et de développer les communautés locales

Des dépenses de **4,833 M\$/année**, pour un total **48 330,0 M\$**, répartis de la façon suivante: **62,1 %** pour le volet protection et **37,9%** pour le volet développement.

PDI à la charge des contribuables (subventions et autres sources de financement)

PDI 2021-2030 à la charge des contribuables

(en milliers de dollars)

MODES DE FINANCEMENT	Total 2021-2025			Total 2026-2030			Total 2021-2030		
	Conseil municipal	Conseil agglomération	Total	Conseil municipal	Conseil agglomération	Total	Conseil municipal	Conseil agglomération	Total
Programmation déposée	24 165,0	-	24 165,0	24 165,0	-	24 165,0	48 330,0	-	48 330,0
Montant à la charge des contribuables	24 165,0	-	24 165,0	24 165,0	-	24 165,0	48 330,0	-	48 330,0

Priorités du PDI 2021-2030

- Optimiser le suivi avec les arrondissements pour assurer la réalisation des projets selon les échéanciers prévus
- Octroyer les soldes disponibles dans le cadre du PAU-Enfants en 2021 et développer un nouvel appel de projet pour 2022
- Octroyer les soldes disponibles au Programme MADA-AU en 2021 et développer un nouvel appel de projet pour 2022

Programmes prioritaires PDI 2021-2030

- Programme Municipalité amie des aînés (MADA) et Accessibilité universelle / **3 M\$/an**
- Programme d'aménagement urbain - enfants familles, **1,833 M\$/an**

Les priorités des projets seront définies en fonction des programmes mentionnés

Liste des programmes

Listes des programmes

(en milliers de dollars)

NOM DE L'UNITÉ D'AFFAIRES/ DIRECTION	N°	PROGRAMME	Réalizations antérieures				Budget original	PDI 2021-2030		
			2016	2017	2018	2019	2020	Total 2021-2025	Total 2026-2030	Total 2021-2030
DIV. INCLUS. SOCIALE	38365	Programme d'aménagements urbains enfants familles	-	-	-	5,0	1 000,0	9 165,0	9 165,0	18 330,0
	38395	Municipalité amie des aînés (MADA) et Accessibilité universelle (AU)	14,0	-	94,0	1 165,0	3 000,0	15 000,0	15 000,0	30 000,0
	76011	Programme municipal de revitalisation de quartiers (QI et RUI)	1 094,0	134,0	272,0	536,0	500,0	-	-	-
Total :			1 108,0	134,0	366,0	1 706,0	4 500,0	24 165,0	24 165,0	48 330,0

Liste des projets

Listes des projets et leur source externe de financement

(en milliers de dollars)

NOM DE L'UNITÉ D'AFFAIRES/ DIRECTION	N°	PROJET	PDI 2021-2030 (brut)			Projet net
			Total 2021-2025	Total 2026-2030	Total 2021-2030	Total 2021-2030
DIV. INCLUS. SOCIALE	38365	Programme d'aménagements urbains - enfants familles	9 165,0	9 165,0	18 330,0	18 330,0
	38395	Municipalité amie des aînés (MADA) et Accessibilité universelle (AU)	15 000,0	15 000,0	30 000,0	30 000,0
	76011	Programme municipal de revitalisation de quartiers (QI et RUI)	-	-	-	-
Total :			24 165,0	24 165,0	48 330,0	48 330,0

Impacts sur le budget de fonctionnement

Les projets étant majoritairement réalisés par les arrondissements, ce sont ces derniers qui prévoient les budgets de fonctionnement pour leur mise en oeuvre.

Impacts sociaux et mesures de mitigation

Le PDI du SDIS vise principalement à créer des aménagements favorables à l'amélioration de la qualité de vie des populations en situation de vulnérabilité ou à risque de l'être.

Accessibilité universelle : mesures mises en œuvre

L'accessibilité universelle est intégrée dans les critères du PDI porté par le SDIS. Les arrondissements doivent ainsi la prendre en considération dans toutes les phases de leurs projets.

Période de questions



Merci de votre attention !

Service de la diversité
et de l'inclusion sociale



Annexes

Liste des programmes par compétences

Listes des programmes par compétences

(en milliers de dollars)

NOM DE L'UNITÉ D'AFFAIRES/ DIRECTION	N°	PROGRAMME	Compétence	Réalizations antérieures				Budget original	PDI 2021-2030			
				2016	2017	2018	2019	2020	Total 2021-2025	Total 2026- 2030	Total 2021-2030	
DIV. INCLUS. SOCIALE	38365	Programme d'aménagements urbains - enfants familles	M	-	-	-	5,0	1 000,0	9 165,0	9 165,0	18 330,0	
	38395	Municipalité amie des aînés (MADA) et Accessibilité universelle (AU)	M	14,0	-	94,0	1 165,0	3 000,0	15 000,0	15 000,0	30 000,0	
	76011	Programme municipal de revitalisation de quartiers (QI et RUI)	M	1 094,0	134,0	272,0	536,0	500,0	-	-	-	
Total :				1 108,0	134,0	366,0	1 706,0	4 500,0	24 165,0	24 165,0	48 330,0	

Liste des projets par compétences

Listes des projets par compétences et leur source externe de financement

(en milliers de dollars)

NOM DE L'UNITÉ D'AFFAIRES/ DIRECTION	N°	PROJET	Compétence	PDI 2021-2030 (brut)			Projet net
				Total 2021-2025	Total 2026-2030	Total 2021-2030	Total 2021-2030
DIV. INCLUS. SOCIALE	38365	Programme d'aménagements urbains - enfants familles	M	9 165,0	9 165,0	18 330,0	18 330,0
	38395	Municipalité amie des aînés (MADA) et Accessibilité universelle (AU)	M	15 000,0	15 000,0	30 000,0	30 000,0
	76011	Programme municipal de revitalisation de quartiers (QI et RUI)	M	-	-	-	-
Total :				24 165,0	24 165,0	48 330,0	48 330,0

Liste des projets et programmes et leurs provenances de financement externe

Liste des projets et programmes et leurs provenances de financement externe

(en milliers de dollars)

NOM DE L'UNITÉ D'AFFAIRES/ DIRECTION	No	PROJET	PDI 2021-2030 (brut)	Source externe de financement no 1	Intitulé source externe no 1	Source externe de financement no 2	Intitulé source externe no 2	PDI 2021-2030 (net)
DIV. INCLUS. SOCIALE	38365	Programme d'aménagements urbains - enfants familles	18 330,0	-				18 330,0
	38395	Municipalité amie des aînés (MADA) et Accessibilité universelle (AU)	30 000,0	-				30 000,0
	76011	Programme municipal de revitalisation de quartiers (QI et RUI)	-	-				-
				-				-
				-				-
				-				-
Total :			48 330,0	-		-		48 330,0

Écart entre le PTI 2020-2022 et le PDI 2021-2023 sur 3 ans

Écart entre le PTI 2020-2022 et le PDI 2021-2030 sur 3 années

(en milliers de dollars)

N°	PROGRAMME / PROJET	PTI 2020-2022 ((brut)				PDI 2021-2023 (brut) sur 3 années				Écart Total	Explications
		2020	2021	2022	Total	2021	2022	2023	Total		
38365	Programme d'aménagements urbains - enfants familles	1 000,0	1 500,0	1 500,0	4 000,0	1 833,0	1 833,0	1 833,0	5 500,0	1 500,0	Programme adopté en avril 2019 visant à offrir des aménagements urbains actifs, ludiques, sécuritaires et universellement accessible
38395	Municipalité amie des aînés (MADA) et Accessibilité universelle (AU)	3 000,0	3 000,0	3 000,0	9 000,0	3 000,0	3 000,0	3 000,0	9 000,0	-	
76011	Programme municipal de revitalisation de quartiers (QI et RUI)	500,0	500,0	500,0	1 500,0	-	-	-	-	(1 500,0)	
					-				-	-	
					-				-	-	
	Total	4 500,0	5 000,0	5 000,0	14 500,0	4 833,0	4 833,0	4 833,0	14 500,0	-	
	Source de financement externe	-	-	-	-	-	-	-	-	-	
	Total des investissements nets	4 500,0	5 000,0	5 000,0	14 500,0	4 833,0	4 833,0	4 833,0	14 500,0	-	

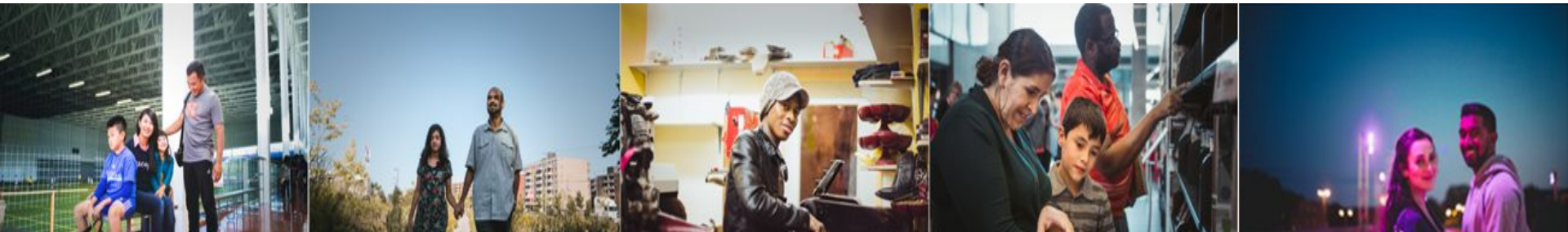
Johanne Derome

Directrice

Service de la diversité et de l'inclusion sociale

johanne.derome@montreal.ca

514 872-6133



Service de la diversité et de l'inclusion sociale

URL téléchargement de la présentation