

# Programme triennal d'immobilisations 2016-2018 - Volet arrondissements -

Service de concertation des arrondissements

Présentation à l'intention  
des membres de la  
Commission sur les finances et l'administration

Le 23 octobre 2015

# Plan de la présentation

- **Faits saillants 2016-2018**
- **PTI des arrondissements**
- **PTI corporatif en appui à des projets et programmes de compétence d'arrondissement**
- **PTI 2016-2018 par catégories d'actifs**
- **PTI 2016-2018 à la charge des contribuables et emprunt**
- **Principaux projets et programmes par arrondissements**

## Faits saillants 2016-2018

- Investissements dédiés aux arrondissements : 459 M\$, soit 85 M\$ (23 %) de plus qu'au PTI 2015-2017 (374 M\$)
  
- 74 % des investissements des arrondissements en 2016-2018 seront consacrés à la protection et au maintien des actifs
  
- Répartition des principaux investissements :
  - ◆ 184 M\$ (40 %) pour les infrastructures routières
  - ◆ 139 M\$ (30%) pour les bâtiments
  - ◆ 88 M\$ (19 %) pour les parcs, espaces verts et terrains de jeux
  - ◆ 37 M\$ (8 %) pour les véhicules

# PTI des arrondissements

## Tableau par arrondissements (en milliers de dollars)

| Arrondissements                          | 2016           |                | 2017           |                | 2018           |                | Total PTI      |                |
|--|----------------|----------------|----------------|----------------|----------------|----------------|----------------|----------------|
|  | Brut           | Net            | Brut           | Net            | Brut           | Net            | Brut           | Net            |
| Ahuntsic-Cartierville                    | 7 813          | 7 113          | 7 113          | 7 113          | 7 113          | 7 113          | 22 039         | 21 339         |
| Anjou                                    | 5 663          | 5 663          | 5 663          | 5 663          | 5 663          | 5 663          | 16 989         | 16 989         |
| Côte-des-Neiges-Notre-Dame-de-Grâce      | 6 830          | 6 830          | 6 830          | 6 830          | 6 830          | 6 830          | 20 490         | 20 490         |
| Lachine                                  | 3 677          | 3 677          | 3 677          | 3 677          | 3 677          | 3 677          | 11 031         | 11 031         |
| LaSalle                                  | 5 132          | 5 132          | 5 132          | 5 132          | 5 132          | 5 132          | 15 396         | 15 396         |
| L'île-Bizard-Sainte-Genève               | 2 927          | 2 927          | 2 927          | 2 927          | 2 927          | 2 927          | 8 781          | 8 781          |
| Mercier-Hochelaga-Maisonneuve            | 8 454          | 8 454          | 8 454          | 8 454          | 8 454          | 8 454          | 25 362         | 25 362         |
| Montréal-Nord                            | 6 578          | 4 214          | 6 412          | 4 214          | 10 250         | 4 214          | 23 240         | 12 642         |
| Outremont                                | 2 561          | 2 561          | 2 561          | 2 561          | 2 561          | 2 561          | 7 683          | 7 683          |
| Pierrefonds-Roxboro                      | 7 649          | 5 799          | 7 799          | 5 799          | 7 799          | 5 799          | 23 247         | 17 397         |
| Plateau-Mont-Royal                       | 4 695          | 4 695          | 4 695          | 4 695          | 4 695          | 4 695          | 14 085         | 14 085         |
| Rivière-des-Prairies-Pointe-aux-Trembles | 13 845         | 12 730         | 12 730         | 12 730         | 12 730         | 12 730         | 39 305         | 38 190         |
| Rosemont-La Petite-Patrie                | 8 840          | 8 840          | 8 840          | 8 840          | 8 840          | 8 840          | 26 520         | 26 520         |
| Saint-Laurent                            | 11 010         | 9 620          | 11 040         | 9 620          | 10 905         | 9 620          | 32 955         | 28 860         |
| Saint-Léonard                            | 6 690          | 6 690          | 10 690         | 10 190         | 6 940          | 5 940          | 24 320         | 22 820         |
| Sud-Ouest                                | 5 839          | 5 839          | 5 839          | 5 839          | 5 839          | 5 839          | 17 517         | 17 517         |
| Verdun                                   | 11 338         | 11 338         | 7 560          | 7 560          | 6 208          | 6 208          | 25 106         | 25 106         |
| Ville-Marie                              | 15 241         | 15 241         | 13 140         | 13 140         | 56 040         | 56 040         | 84 421         | 84 421         |
| Villeray-St-Michel-Parc-Extension        | 6 981          | 6 981          | 6 981          | 6 981          | 6 981          | 6 981          | 20 943         | 20 943         |
| <b>Total arrondissements</b>             | <b>141 763</b> | <b>134 344</b> | <b>138 083</b> | <b>131 965</b> | <b>179 584</b> | <b>169 263</b> | <b>459 430</b> | <b>435 572</b> |

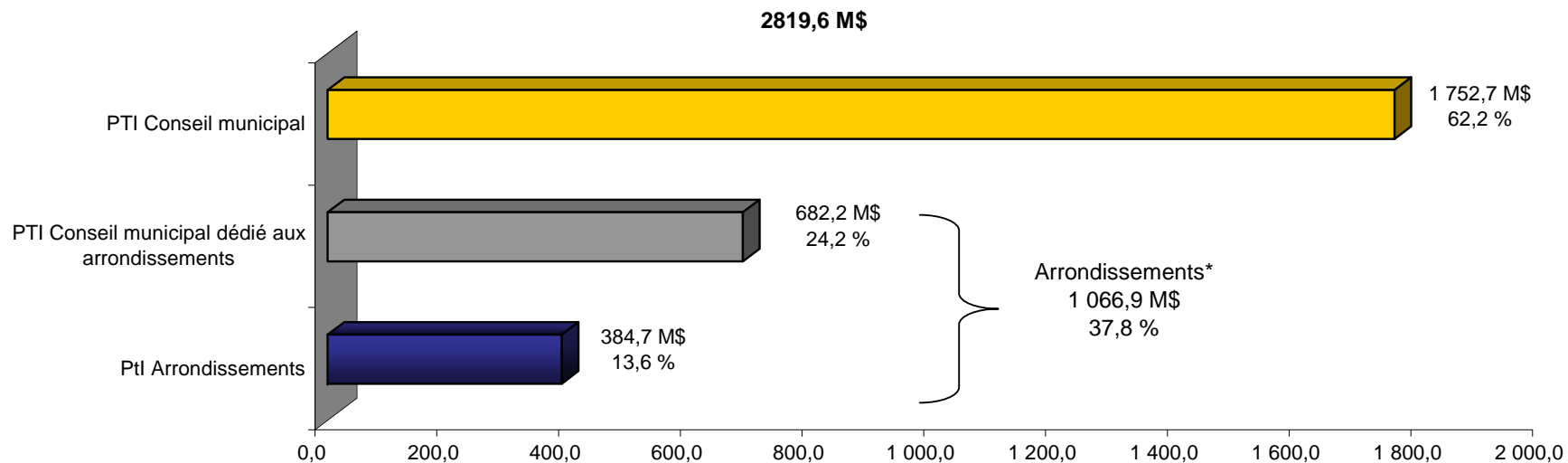
# PTI corporatif en appui aux arrondissements

- Des investissements corporatifs de 682 M\$ pour des projets et programmes d'appui aux arrondissements
- Investissements totaux dédiés aux 19 arrondissements :
  - ▶ 1 141 M\$ pour 2016-2018

# PTI corporatif en appui aux arrondissements

| Titre  | Projet ou programme | 2016                    | 2017                    | 2018                    | Total<br>2016-2018      |
|--|---------------------|-------------------------|-------------------------|-------------------------|-------------------------|
| Programme de réfection du réseau routier local   | Programme           | 60 000,0                | 60 000,0                | 60 000,0                | 180 000,0               |
| Programme complémentaire de planage-revêtement   | Programme           | 15 000,0                | 15 000,0                | 15 000,0                | 45 000,0                |
| Programme de maintien des infrastructures routières  | Programme           | 10 000,0                | 10 000,0                | 10 000,0                | 30 000,0                |
| Programme pour la mise aux normes des équipements sportifs à vocation supralocale                | Programme           | 5 000,0                 | 2 500,0                 | 2 500,0                 | 10 000,0                |
| Programme des arénas   | Projet              | 24 268,0                | 34 050,0                | 18 940,0                | 77 258,0                |
| Programme de réfection des terrains de balle   | Programme           | 4 000,0                 | 4 500,0                 | 4 500,0                 | 13 000,0                |
| Projets de développement d'installations sportives   | Projet              | 1 100,0                 | 0,0                     | 0,0                     | 1 100,0                 |
| Projets de construction – Équipements aquatiques sportifs  | Projet              | 200,0                   | 6 000,0                 | 10 000,0                | 16 200,0                |
| Acquisition et valorisation d'équipements culturels  | Programme           | 2 500,0                 | 4 900,0                 | 1 900,0                 | 9 300,0                 |
| Système de gestion des loisirs municipaux  | Projet              | 385,0                   | 1 615,0                 | 0,0                     | 2 000,0                 |
| Programme de mise aux normes – Équipements aquatiques  | Programme           | 4 500,0                 | 4 500,0                 | 5 000,0                 | 14 000,0                |
| Municipalité amie des aînés (MADA)   | Programme           | 2 250,0                 | 2 400,0                 | 2 500,0                 | 7 150,0                 |
| Projet des cours de services   | Projet              | 40 988,0                | 81 217,0                | 33 476,0                | 155 681,0               |
| Programme d'accessibilité universelle  | Programme           | 3 000,0                 | 3 000,0                 | 3 000,0                 | 9 000,0                 |
| Programme de protection des immeubles de compétence locale                                       | Programme           | 1 500,0                 | 1 500,0                 | 1 500,0                 | 4 500,0                 |
| Plan de la forêt urbaine – PAC et remplacement des frênes  | Programme           | 12 000,0                | 12 000,0                | 12 000,0                | 36 000,0                |
| Aménagement des bibliothèques pour accueillir la technologie RFID – Programme RAC                | Programme           | 600,0                   | 600,0                   | 3 000,0                 | 4 200,0                 |
| Programme de rénovation, d'agrandissement et de construction de bibliothèques                    | Projet              | 8 000,0                 | 13 000,0                | 14 500,0                | 35 500,0                |
| Activités dédiées aux arrondissement pour le 375 <sup>e</sup> anniversaire de Montréal           | Programme           | 4 000,0                 | 3 500,0                 | 0,0                     | 7 500,0                 |
| Programme pilote Quartier Intégré (QI)   | Programme           | 900,0                   | 900,0                   | 900,0                   | 2 700,0                 |
| Programme de remplacement de véhicules – Portion arrondissement                                  | Programme           | 7 379,0                 | 7 379,0                 | 7 379,0                 | 22 137,0                |
| <b>Total du PTI municipal destiné à des projets ou programmes de compétence d'arrondissement</b> |                     | <b><u>207 570,0</u></b> | <b><u>268 561,0</u></b> | <b><u>206 095,0</u></b> | <b><u>682 226,0</u></b> |

## ■ Répartition des investissements du conseil municipal



\*Un montant de 74,7 M\$ du PTI du conseil d'agglomération s'ajoute au budget de l'arrondissement de Ville-Marie.

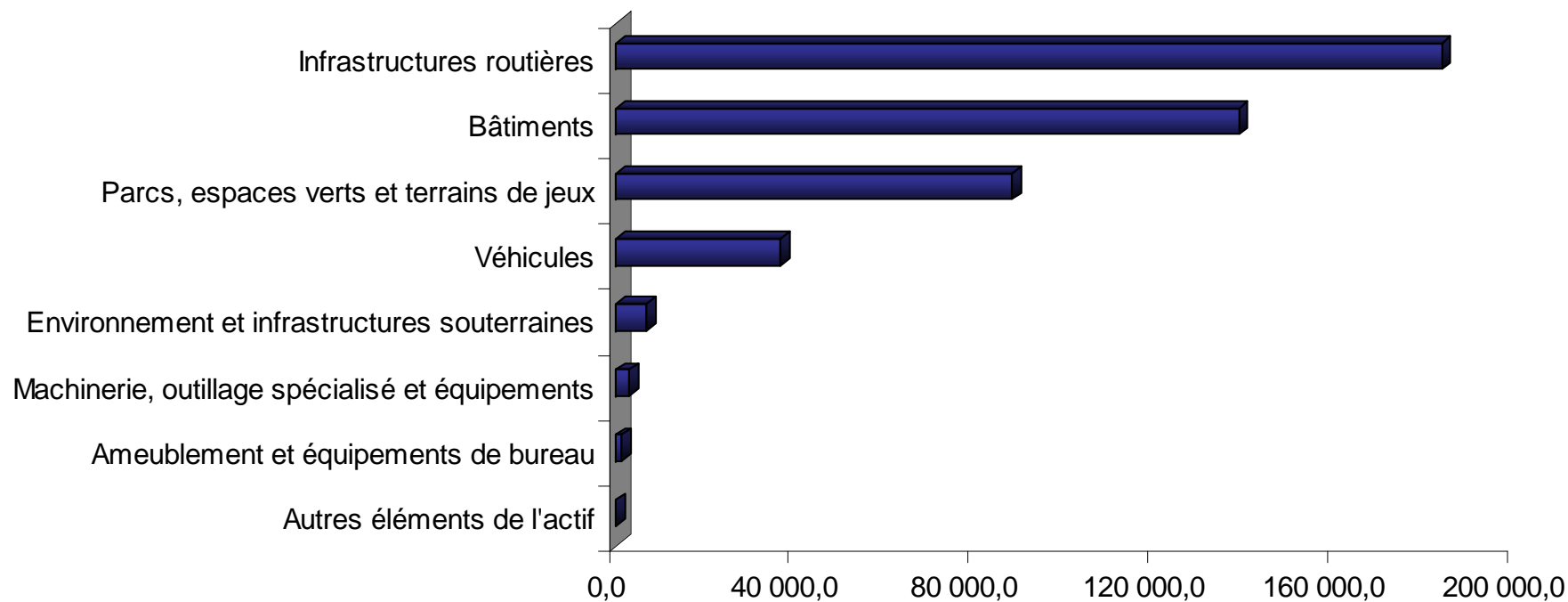
# PTI 2016-2018 - arrondissements par catégories d'actifs

## ■ Protection vs développement

| CATÉGORIES D'ACTIFS<br>(en milliers de dollars) | 2016             |                 |                  | 2017             |                 |                  | 2018             |                 |                  | 2016-2018        |                  |                  |
|---|------------------|-----------------|------------------|------------------|-----------------|------------------|------------------|-----------------|------------------|------------------|------------------|------------------|
|   | Protection       | Développement   | Total            | Protection       | Développement   | Total            | Protection       | Développement   | Total            | Protection       | Développement    | Total            |
| Infrastructures routières                       | 33 956,0         | 10 842,0        | 44 798,0         | 38 506,0         | 9 269,0         | 47 775,0         | 38 238,0         | 53 095,0        | 91 333,0         | 110 700,0        | 73 206,0         | 183 906,0        |
| Environnement et infrastructures souterraines   | 350,0            | 1 850,0         | 2 200,0          | 404,0            | 2 000,0         | 2 404,0          | 408,0            | 2 000,0         | 2 408,0          | 1 162,0          | 5 850,0          | 7 012,0          |
| Parcs, espaces verts et terrains de jeux        | 27 576,0         | 7 578,0         | 35 154,0         | 22 875,0         | 3 355,0         | 26 230,0         | 21 246,0         | 5 725,0         | 26 971,0         | 71 697,0         | 16 658,0         | 88 355,0         |
| Bâtiments                                       | 40 299,0         | 5 637,0         | 45 936,0         | 39 527,0         | 8 108,0         | 47 635,0         | 35 864,0         | 9 370,0         | 45 234,0         | 115 690,0        | 23 115,0         | 138 805,0        |
| Véhicules                                       | 12 297,0         | -               | 12 297,0         | 12 418,0         | -               | 12 418,0         | 12 075,0         | -               | 12 075,0         | 36 790,0         | -                | 36 790,0         |
| Ameublement et équipements de bureau            | 419,0            | 50,0            | 469,0            | 425,0            | 102,0           | 527,0            | 335,0            | 52,0            | 387,0            | 1 179,0          | 204,0            | 1 383,0          |
| Machinerie, outillage spécialisé et équipements | 750,0            | -               | 750,0            | 1 054,0          | -               | 1 054,0          | 1 176,0          | -               | 1 176,0          | 2 980,0          | -                | 2 980,0          |
| Autres éléments de l'actif                      | -                | 159,0           | 159,0            | -                | 40,0            | 40,0             | -                | -               | -                | -                | 199,0            | 199,0            |
| <b>Total :</b>                                  | <b>115 647,0</b> | <b>26 116,0</b> | <b>141 763,0</b> | <b>115 209,0</b> | <b>22 874,0</b> | <b>138 083,0</b> | <b>109 342,0</b> | <b>70 242,0</b> | <b>179 584,0</b> | <b>340 198,0</b> | <b>119 232,0</b> | <b>459 430,0</b> |
| pourcentage relatif ==>                         | 81,6 %           | 18,4 %          | 100,0 %          | 83,4 %           | 16,6 %          | 100,0 %          | 60,9 %           | 39,1 %          | 100,0 %          | 74,0 %           | 26,0 %           | 100,0 %          |

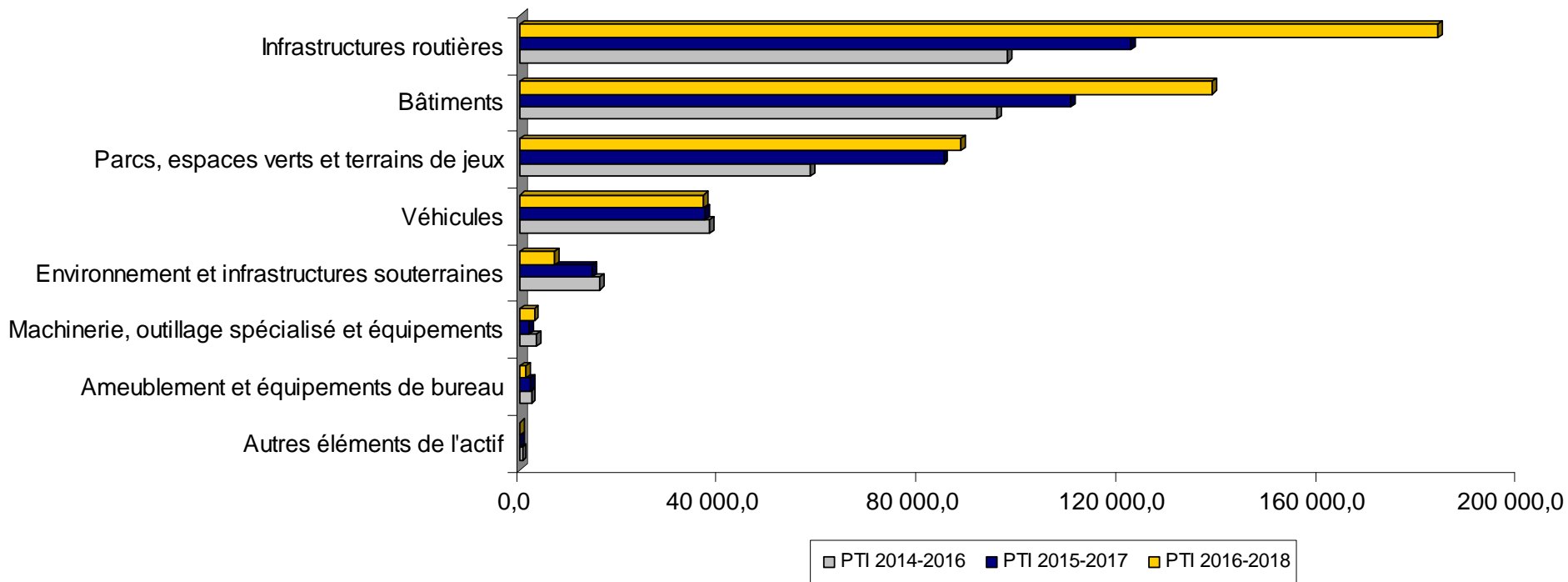


# PTI 2016-2018 - arrondissements par catégories d'actifs



# Comparatif – Trois derniers PTI par catégories d'actifs

- ◆ PTI 2014-2016 – 312 M\$
- ◆ PTI 2015-2017 – 374 M\$
- ◆ PTI 2016-2018 – 459 M\$



# PTI arrondissements

## À la charge des contribuables et emprunt

| (en milliers de dollars)                     | 2016              |                       |              | 2017              |                       |              | 2018              |                       |              | 2016-2018         |                       |              |
|--|-------------------|-----------------------|--------------|-------------------|-----------------------|--------------|-------------------|-----------------------|--------------|-------------------|-----------------------|--------------|
|  | Conseil municipal | Conseil agglomération | Total        | Conseil municipal | Conseil agglomération | Total        | Conseil municipal | Conseil agglomération | Total        | Conseil municipal | Conseil agglomération | Total        |
| <b>MODES DE FINANCEMENT</b>                  |                   |                       |              |                   |                       |              |                   |                       |              |                   |                       |              |
| <b>Programmation déposée</b>                 | 130,0             | 11,8                  | 141,8        | 128,1             | 10,0                  | 138,1        | 126,7             | 52,9                  | 179,6        | 384,7             | 74,7                  | 459,4        |
| <b>Source de financement externe</b>         |                   |                       |              |                   |                       |              |                   |                       |              |                   |                       |              |
| Contributions des promoteurs                 | (1,9)             | 0,0                   | (1,9)        | (2,0)             | 0,0                   | (2,0)        | (2,0)             | 0,0                   | (2,0)        | (5,9)             | 0,0                   | (5,9)        |
|  | (1,9)             | 0,0                   | (1,9)        | (2,0)             | 0,0                   | (2,0)        | (2,0)             | 0,0                   | (2,0)        | (5,9)             | 0,0                   | (5,9)        |
| <b>Montant à la charge des contribuables</b> | 128,1             | 11,8                  | 139,9        | 126,1             | 10,0                  | 136,1        | 124,7             | 52,9                  | 177,6        | 378,9             | 74,7                  | 453,6        |
| Paiement comptant                            | (5,6)             | 0,0                   | (5,6)        | (4,1)             | 0,0                   | (4,1)        | (8,3)             | 0,0                   | (8,3)        | (18,0)            | 0,0                   | (18,0)       |
| <b>Emprunt selon la programmation</b>        | <b>122,5</b>      | <b>11,8</b>           | <b>134,3</b> | <b>122,0</b>      | <b>10,0</b>           | <b>132,0</b> | <b>116,4</b>      | <b>52,9</b>           | <b>169,3</b> | <b>360,9</b>      | <b>74,7</b>           | <b>435,6</b> |

# Principaux programmes – projets

(incluant certains investissements corporatifs sur le territoire de l'arrondissements)

## AHUNTSIC-CARTIERVILLE

- Un total de 7,2 M\$ pour la période 2016 à 2018 dans le programme de réfection routière, dont 2 M\$ en 2016.
- Le programme de protection des bâtiments prévoit des investissements de 5 M\$ et celui de protection des bâtiments sportifs prévoit un montant de 4,1 M\$ pour 2016-2018.
- Un montant de 3,2 M\$ est prévu sur trois ans dans un programme d'aménagement des parcs.
- 2 M \$ sur trois ans pour le programme de remplacement de véhicules.

## ANJOU

- Un montant de 6,3 M\$ pour la période triennale dans le programme de protection des bâtiments, dont 2,3 M\$ en 2016.
- 4,6 M\$ sur trois ans dans le programme de réfection routière et des infrastructures.
- Le programme de réaménagement de parcs prévoit des investissements de 3,1 M\$ pour 2016-2018.
- Une place des spectacles sera aménagée dans le cadre du 375<sup>e</sup> anniversaire de Montréal, pour 0,5 M\$

# Principaux programmes – projets

(incluant certains investissements corporatifs sur le territoire de l'arrondissements)

## **CÔTE-DES-NEIGES-NOTRE-DAME-DE-GRÂCE**

- 7,4 M\$ sur trois ans pour le programme de réfection routière.
- Un montant de 2,5 M\$ pour 2016-2018 pour le programme de réfection de bâtiments.
- 4,5 M\$ sur trois ans pour les projets et programmes d'aménagement des parcs.
- 3,3 M\$ répartis sur trois ans dans le programme de remplacement de véhicules.
- 30,4 M\$ sur trois ans pour le projet de requalification urbaine du secteur Namur-Jean-Talon Ouest à proximité de la station de métro Namur.

## **LACHINE**

- 2 M\$ en 2016 dans l'aménagement des parcs de l'arrondissement pour un total de 4,4 M\$ sur trois ans.
- Un total de 3,9 M\$ sur trois ans pour la réfection de pavages et trottoirs.
- 1,8 M\$ en programme de protection des bâtiments pour 2016-2018.

# Principaux programmes – projets

(incluant certains investissements corporatifs sur le territoire de l'arrondissements)

## LASALLE

- Un total de 6,0 M\$ sur trois ans dans le programme de réfection de parcs et piscines.
- Un investissement de 4,6 M\$ sur trois ans dans le programme de réfection des bâtiments dont 1 M\$ pour l'agrandissement de la bibliothèque « Octogone » en 2018.
- 3 M\$ pour la période triennale dans le programme de réfection routière.
- 1,8 M\$ pour 2016 à 2018, soit 600 000 \$ par année, dans le programme de remplacement de véhicules.

## L'ILE-BIZARD–SAINTE-GENEVIÈVE

- Un total de 4,1 M\$ sur trois ans dans le programme des parcs de l'arrondissement, dont 2 M\$ en 2018 pour la piscine intérieure de L'Île-Bizard et 1,5 M\$ en 2017 pour le revêtement synthétique d'un terrain de soccer
- Un montant de 2,1 M\$ en 2016-2018 est prévu dans le programme de réfection routière.
- 1,3 M\$ pour la période de 2016-2018 dans le programme de réfection des bâtiments.
- 21,8 M\$ au PTI 2016-2018 sur un projet de 100 M\$ pour le remplacement du pont Jacques-Bizard.

# Principaux programmes – projets

(incluant certains investissements corporatifs sur le territoire de l'arrondissements)

## MERCIER-HOCHELAGA-MAISONNEUVE

- Un montant de 13,6 M\$ pour la période triennale pour le programme de protection des bâtiments notamment 2,9 M\$ pour l'aménagement du centre HOMA.
- 3,8 M\$ sur trois ans pour le programme de réaménagement de remplacement des véhicules.
- 3,7 M\$ sur trois ans pour le programme de réaménagement des parcs, dont 1,6 M\$ pour l'année 2016.
- 3 M\$ pour la période de 2016 à 2018 pour le programme de réfection routière.
- 15 M\$ au PTI 2016-2018 pour un projet de 50 M\$ pour les travaux de prolongement de Souigny et l'Assomption et nouvel accès au port.

## MONTRÉAL-NORD

- Un montant de 7,6 M\$ pour la période triennale, pour la réfection des rues locales.
- 8,4 M\$ pour la mise en valeur du territoire.
- Un investissement de 3,8 M\$ au PTI 2016-2018 pour le programme de protection des bâtiments sportifs et 2,3 M\$ pour le programme de protection des bâtiments administratifs.

# Principaux programmes – projets

(incluant certains investissements corporatifs sur le territoire de l'arrondissements)

## OUTREMONT

- Le programme d'amélioration des aires de jeux prévoit un investissement de 3 M\$ pour la période triennale.
- 2,8 M\$ sur trois ans dans le programme de protection des immeubles, dont 1,6 M\$ en 2016.
- Un total de 1,2 M\$ sur trois ans dans le programme de réfection routière.
- 74,5 M\$ prévus pour la poursuite du projet Campus Outremont et ses abords.

## PIERREFONDS-ROXBORO

- 7,8 M\$ sur trois ans dans le programme de réaménagement de parcs anciens, dont 2,8 M\$ en 2016.
- 3,4 M\$ pour 2016-2018 pour le programme de réfection routière.
- 3 M\$ pour la construction d'une nouvelle bibliothèque.
- 2,9 M\$ pour la période triennale pour le programme de protection des bâtiments administratifs.



# Principaux programmes – projets

(incluant certains investissements corporatifs sur le territoire de l'arrondissements)

## PLATEAU-MONT-ROYAL

- 5,1 M\$ dans les travaux d'infrastructures routières pour la période 2016 à 2018, dont 3,3 M\$ dans le programme de réaménagement des infrastructures et 1,8 M\$ dans la réfection routière.
- 2,9 M\$ sur trois ans pour le programme de réaménagement des parcs.
- 2,1 M\$ en trois ans pour le programme de remplacement des équipements motorisés.
- 2 M\$ en trois ans pour le programme de protection des bâtiments.
- Un total de 3,8 M\$ pour la période triennale dans la revitalisation du secteur Saint-Viateur Est.

# Principaux programmes – projets

(incluant certains investissements corporatifs sur le territoire de l'arrondissement)

## **RIVIÈRE-DES-PRAIRIES-POINTE-AUX-TREMBLES**

- 14,1 M\$ pour la période triennale dans le programme d'aménagement et de réaménagement de parcs et terrains de jeu.
- Un total de 11,5 M\$ sur trois ans dans le programme de protection et le développement des bâtiments communautaires, dont 5,3 M\$ dédiés à la Maison de la culture de Rivière-des-Prairies et 4,4 M\$ pour la réfection des centres de loisirs et communautaires.
- 9,8 M\$ pour 2016-2018 dans le programme de réfection routière, dont 3,1 M\$ en 2016.
- 8,3 M\$ pour la reconstruction du boulevard Maurice-Duplessis, entre le boulevard Rivière-des-Prairies et le boulevard Armand-Chaput dans le cadre de l'aménagement de la gare du train de l'Est à Rivière-des-Prairies.
- 4,5 M\$ sur trois ans le réaménagement de la rue Sherbrooke Est entre la 40<sup>e</sup> Avenue et la rue Réal Benoît.

# Principaux programmes – projets

(incluant certains investissements corporatifs sur le territoire de l'arrondissements)

## ROSEMONT–LA PETITE-PATRIE

- 6,4 M\$ sur trois ans pour le programme de réaménagement de parcs anciens.
- Un total de 5,1 M\$ sur trois ans pour le programme de réfection routière, soit 1,7 M\$ par année
- 4,5 M\$ pour la période 2016-2018 pour le programme d'amélioration des installations sportives extérieures.
- 25,8 M\$ pour la période triennale pour des travaux de remplacement des infrastructures souterraines et d'aménagement de la Plaza St-Hubert.

## SAINT-LAURENT

- 14,2 M\$ sur trois ans pour le programme de protection des bâtiments notamment l'Aréna Raymond Bourque (1,2 M\$), la bibliothèque du vieux St-Laurent (3,2 M\$), le chalet et la piscine du parc Hartenstein (4,8 M\$) ainsi que le centre des loisirs (1,8 M\$).
- 8,9 M\$ pour les travaux d'infrastructures routières pour la période triennale, dont 5,4 M\$ pour la réfection routière et 3,5 M\$ pour le mobilier d'éclairage.
- 7 M\$ sur trois ans dans le plan directeur de développement notamment dans les secteurs du Bois-Franc, de Challenger Ouest, d'Édouard-Laurin et de Philippe-Laheurte.
- Un total de 3,2 M\$ sur trois ans dans le programme de réaménagement des parcs.

# Principaux programmes – projets

(incluant certains investissements corporatifs sur le territoire de l'arrondissements)

## SAINT-LÉONARD

- Un total de 8,1 M\$ pour la période de 2016-2018 dans les infrastructures routières, dont 2,4 M\$ pour l'année 2016.
- 12,9 M\$ sur trois ans dans le programme de protection des centres de loisirs, communautaires et administratifs.
- 2,2 M\$ sur trois ans pour le programme d'amélioration des aires de jeux.

## SUD-OUEST

- Un total de 6,4 M\$ sur trois ans dans le programme de réfection routière.
- 4,5 M\$ pour la période triennale dans le programme de protection des bâtiments.
- 3,5 M\$ pour 2016-2018 dans le programme de réaménagement des parcs anciens.
- 2,4 M\$ pour le programme de remplacement des véhicules, soit 0,8 M\$ par année.
- 46,5 M\$ sur trois ans pour des travaux d'aménagement du domaine public de d'espaces verts dans le secteur Griffintown.
- 26 M\$ dans la réhabilitation du Parc d'entreprises de la Pointe-Saint-Charles avec la construction d'un écran d'étanchéité pour contenir les hydrocarbures et les eaux souterraines de même qu'une usine de traitement.

# Principaux programmes – projets

(incluant certains investissements corporatifs sur le territoire de l'arrondissements)

## VERDUN

- Un investissement de 11,3 M\$ pour la période triennale pour le remplacement du système de réfrigération et la reconstruction de l'auditorium de Verdun
- Un total de 9,5 M\$ pour la période 2016-2018 pour le programme de réfection routière, dont 3,4 M\$ en 2016.
- 2,5 M\$ sur trois ans pour la construction d'un centre aquatique.
- Un total de 1,4 M\$ sur trois ans dans le programme de réaménagement de parcs et de places publiques.

## VILLE-MARIE

- Un total de 58,3 M\$ pour la période triennale pour la mise en œuvre des Programmes particuliers d'urbanisme (PPU) du Quartier des gares (44,5 M\$) et du Quartier latin (13,8 M\$).
- Un total de 10,5 M\$ sur trois ans pour le programme de réaménagement des parcs anciens.
- Un investissement de 5,8 M\$ sur trois ans pour l'aménagement du domaine public dans le Quartier chinois.
- 4,2 M\$ dans le programme de réfection routière.
- 3,6 M\$ pour 2016-2018 pour le programme d'installation de toilettes publiques autonettoyantes.

# Principaux programmes – projets

(incluant certains investissements corporatifs sur le territoire de l'arrondissements)

## VILLERAY-SAINT-MICHEL-PARC-EXTENSION

- Un total de 8,8 M\$ dans le programme de réfection routière, donc 3 M\$ pour l'année 2016.
- 5,8 M\$ pour la période de 2016 à 2018 dans le programme de protection des bâtiments.
- Un investissement total de 4,3 M\$ sur trois ans dans le programme de réaménagement des parcs.
- Un investissement de 29,2 M\$ est prévu pour l'aménagement d'un parc au complexe environnemental de Saint-Michel afin d'en ouvrir une partie à la population en 2017, à l'occasion du 375<sup>e</sup> de Montréal.

FIN  
DE LA  
PRÉSENTATION  
  
M E R C I