

Prévisions budgétaires 2016

Service des ressources humaines

Présentation à l'intention
des membres de la
Commission sur les finances et l'administration

Le 30 novembre 2015



Plan de la présentation

- Mission
- Organigramme 2015
- Objectifs 2015
- Réalisations 2015
- Bilan en matière de santé et sécurité au travail
- Évolution budgétaire 2015
- Organigramme 2016
- Objectifs 2016
- Budget 2016
 - ▶ Revenus et charges par compétences
 - ▶ Revenus et charges par objets
 - ▶ Charges par catégories d'emplois
 - ▶ Variations de l'effectif par catégories d'emplois
- Principaux écarts 2016 vs 2015

Mission

Le Service des ressources humaines exerce un leadership corporatif afin de soutenir l'administration municipale dans l'ensemble de sa gestion des ressources humaines et de son développement organisationnel.

Pour ce faire, il propose et met en œuvre des stratégies, des encadrements, des programmes et des interventions visant le développement et le maintien de pratiques de gestion qui attirent, retiennent et mobilisent un personnel compétent qui contribue activement à l'atteinte des objectifs d'affaires de l'organisation. Il fournit aussi des services-conseils spécialisés et une assistance technique et professionnelle aux gestionnaires des ressources humaines de même qu'aux équipes ressources humaines des arrondissements.

Le Service des ressources humaines a aussi comme mission de produire une paie intégrale et juste tout en respectant les délais.

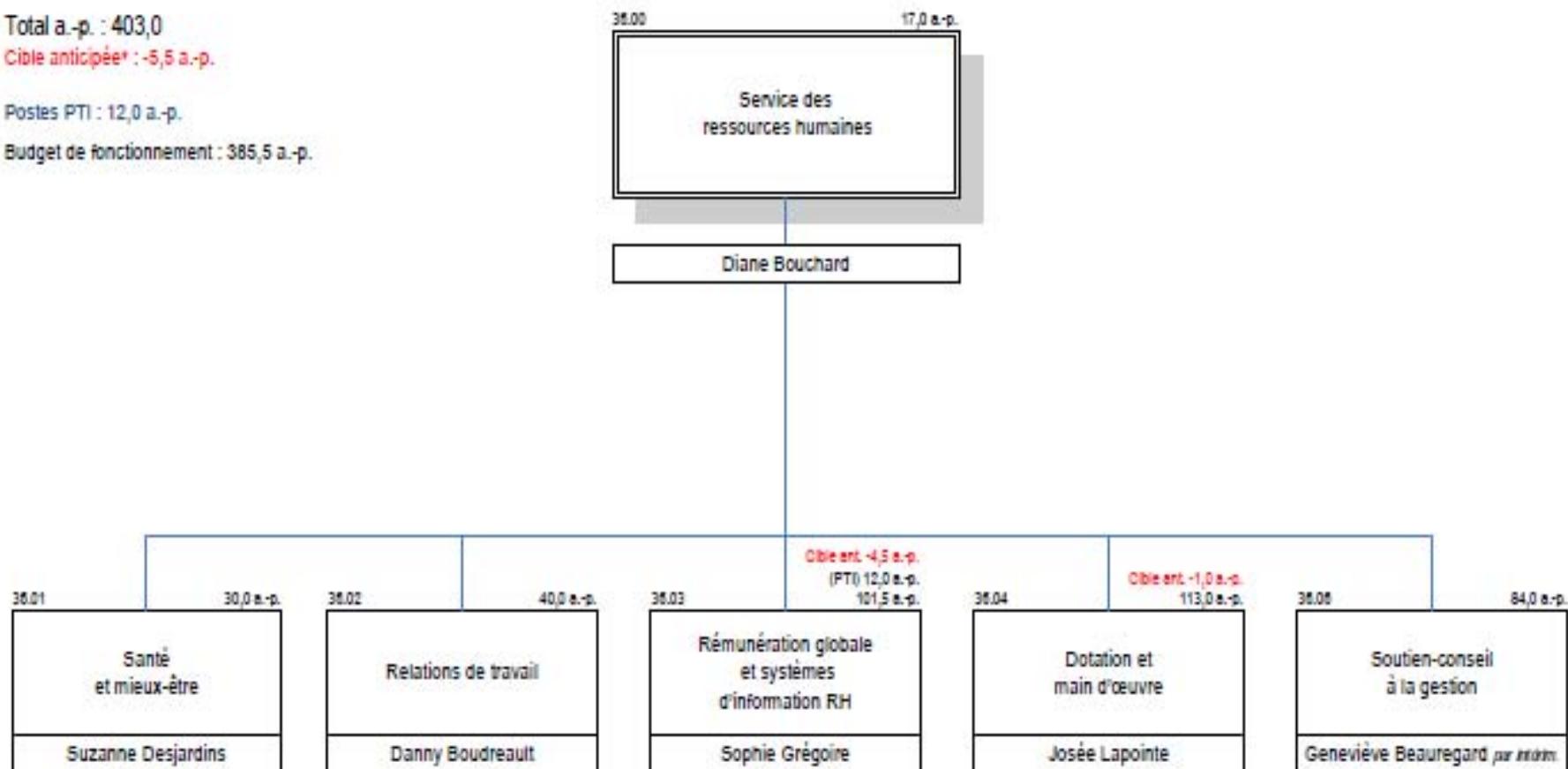
Organigramme 2015

Total a.-p. : 403,0

Cible anticipée* : -5,5 a.-p.

Postes PTI : 12,0 a.-p.

Budget de fonctionnement : 385,5 a.-p.



Objectifs et réalisations 2015

OBJECTIFS

- 1) Soutenir efficacement les unités d'affaires en matière de dotation dans le respect du Plan quinquennal de main-d'œuvre
- 2) Réduire de 25 % le nombre d'employés en disponibilité

RÉALISATIONS

- 1) Traitement de 2 300 demandes de service (en augmentation de 28 % par rapport à 2014) malgré une réduction d'effectifs de 17 postes depuis 2 ans
- 2) Réduction de 44 % du nombre d'employés en disponibilité en favorisant un changement de culture et en accompagnant étroitement les gestionnaires et les employés

Objectifs et réalisations 2015

OBJECTIFS

- 3) Négocier, en conformité avec les nouveaux mandats, le renouvellement des conventions collectives des cols blancs, des professionnels, des scientifiques et des policiers
- 4) Négocier les aménagements des régimes de retraite en application de la Loi favorisant la santé financière et la pérennité des régimes de retraite à prestations déterminées du secteur municipal (projet de loi 3)

RÉALISATIONS

- 3) Négociations en vue du renouvellement des conventions collectives avec les fonctionnaires (cols blancs), les professionnels généraux, les scientifiques, les architectes et les policiers se sont poursuivies tout au cours de l'année avec certaines avancées chez les fonctionnaires
- 4) Négociations sont en cours avec l'ensemble des groupes d'employés (7 tables distinctes) concernant la restructuration des régimes de retraite en application avec la *Loi favorisant la santé financière et la pérennité des régimes de retraite à prestations déterminées du secteur municipal* (projet de loi 3)

Objectifs et réalisations 2015

OBJECTIFS

- 5) Relancer le projet de système de gestion intégré des ressources humaines en collaboration avec le Service des technologies de l'information

- 6) Augmenter l'efficacité des activités de la paie par l'optimisation des processus

RÉALISATIONS

- 5) Préparation de l'appel d'offres en vue de mettre en place une nouvelle solution technologique qui soutiendra de façon plus efficace le nouveau modèle d'affaires RH et Paie

- 6) Optimisation des processus à la Paie et diminution de 9 postes

Objectifs et réalisations 2015

OBJECTIFS

- 7) Appui à la priorité no 1a) du DG relative à la diminution de 10 % du taux de fréquence et de gravité des accidents du travail et des maladies professionnelles, coordination du chantier sur la Réduction des maladies professionnelles et des accidents du travail

RÉALISATIONS

- 7) Mise en œuvre de deux projets porteurs :
- Augmentation du ratio d'assignation temporaire chez les cols bleus, les cols blancs, les policiers et les pompiers (ratio en hausse de 28,6 %)
 - Révision de la déclaration d'accident et du processus d'enquête et d'analyse d'accident

Objectifs et réalisations 2015

OBJECTIFS

- 8) Diffusion du Programme de développement des compétences de gestion

RÉALISATIONS

- 8) Déploiement d'une offre de formation bonifiée destinée aux gestionnaires :
- Programme de développement des compétences de gestion
 - Formation sur la gestion de la performance des cadres
 - Formation sur les meilleures pratiques en gestion de la présence au travail

Objectifs et réalisations 2015

OBJECTIFS

- 9) Mettre en place des moyens visant à accroître la diversité de la main-d'oeuvre

RÉALISATIONS

- 9) Réception du prix Maurice-Pollack décerné par le ministère de l'Immigration, diversité et inclusion en guise de reconnaissance des actions exceptionnelles en matière de gestion de la diversité dans nos modes de dotation, de promotion et d'embauche

Bilan en matière de santé et sécurité au travail

- 1) Coordination du chantier d'amélioration de la performance organisationnelle du Service de la performance organisationnelle portant sur la *Réduction des maladies professionnelles et des accidents du travail*
- 2) Tenue du 4e Colloque SST « *Agir c'est prévenir* »
 - Plus de 350 participants, remise de prix reconnaissance
- 3) Plus de 700 surveillants de chantiers et gestionnaires de projets formés à l'imposition de contrôle SST auprès de nos maîtres d'œuvre
- 4) Présentations mensuelles SST au comité de direction du directeur général

Évolution budgétaire 2015

Revenus - évolution budgétaire 2015

(en milliers de dollars)

	Conseil municipal	Conseil d'agglomération	Total
Budget original 2015	34 564,5	3 914,3	38 478,8
Revenus liés à la facturation de la formation et des examens médicaux aux unités d'affaires	267,7		267,7
	-	-	-
Budget modifié 2015	34 832,2	3 914,3	38 746,5
Prévisions 2015	31 233,4	3 914,3	35 147,7
Surplus (déficit)	(3 598,8)	-	(3 598,8)
<u>Explications des principaux écarts</u>			
<u>Remboursements des prêts d'employés</u>			
Employés appartenant à l'entente avec le ministère de l'Emploi et de la Solidarité sociale : Surévaluation du budget qui ne tient pas compte des économies relatives aux absences et aux départs des employés qui ne sont jamais remplacés	(6 005,2)		(6 005,2)
Employés appartenant à l'entente avec Stationnement Montréal : Surévaluation du budget 2015; cet écart est compensé par une économie de dépenses aux chapitres corporatifs	(600,0)		(600,0)
<u>Libération syndicales</u>			
Sous-évaluation du budget 2015 des libérations syndicales	3 006,4		3 006,4
	(3 598,8)	-	(3 598,8)

Évolution budgétaire 2015

Charges - évolution budgétaire 2015

(en milliers de dollars)

	Conseil municipal	Conseil d'agglomération	Total
Budget original 2015	48 312,7	-	48 312,7
Octroi de contrat à la firme MERCER pour les services professionnels en actuariat en lien avec les régimes de retraite de la Ville de Montréal autres que les policiers	216,1	238,4	454,5
Facturation de la formation et des examens médicaux aux unités d'affaires	267,7		267,7
Nouveau poste de directeur soutien-conseil à la gestion dans le cadre du virage vers un rôle de partenaires d'affaires	84,5	92,8	177,3
Déploiement du bureau de l'expérience client	62,2	68,7	130,9
Affectation de surplus dans le cadre de dossiers de frais d'actuaire pour l'harmonisation des régimes de retraite et l'indexation des paiements de rentes	66,3	-	66,3
Budget modifié 2015	49 009,5	399,9	49 409,4
Prévisions 2015	47 631,1	378,3	48 009,4
Surplus (déficit)	1 378,4	21,6	1 400,0
<u>Explications des principaux écarts</u>			
Économie sur la masse salariale principalement due aux postes vacants	1 000,0		1 000,0
Économie d'honoraires professionnels suite à une réévaluation des besoins du Service	300,0		300,0
Économie liée à la formation diverse de l'ensemble du Service, notamment à l'ÉNAP	78,4	21,6	100,0
			-
	1 378,4	21,6	1 400,0

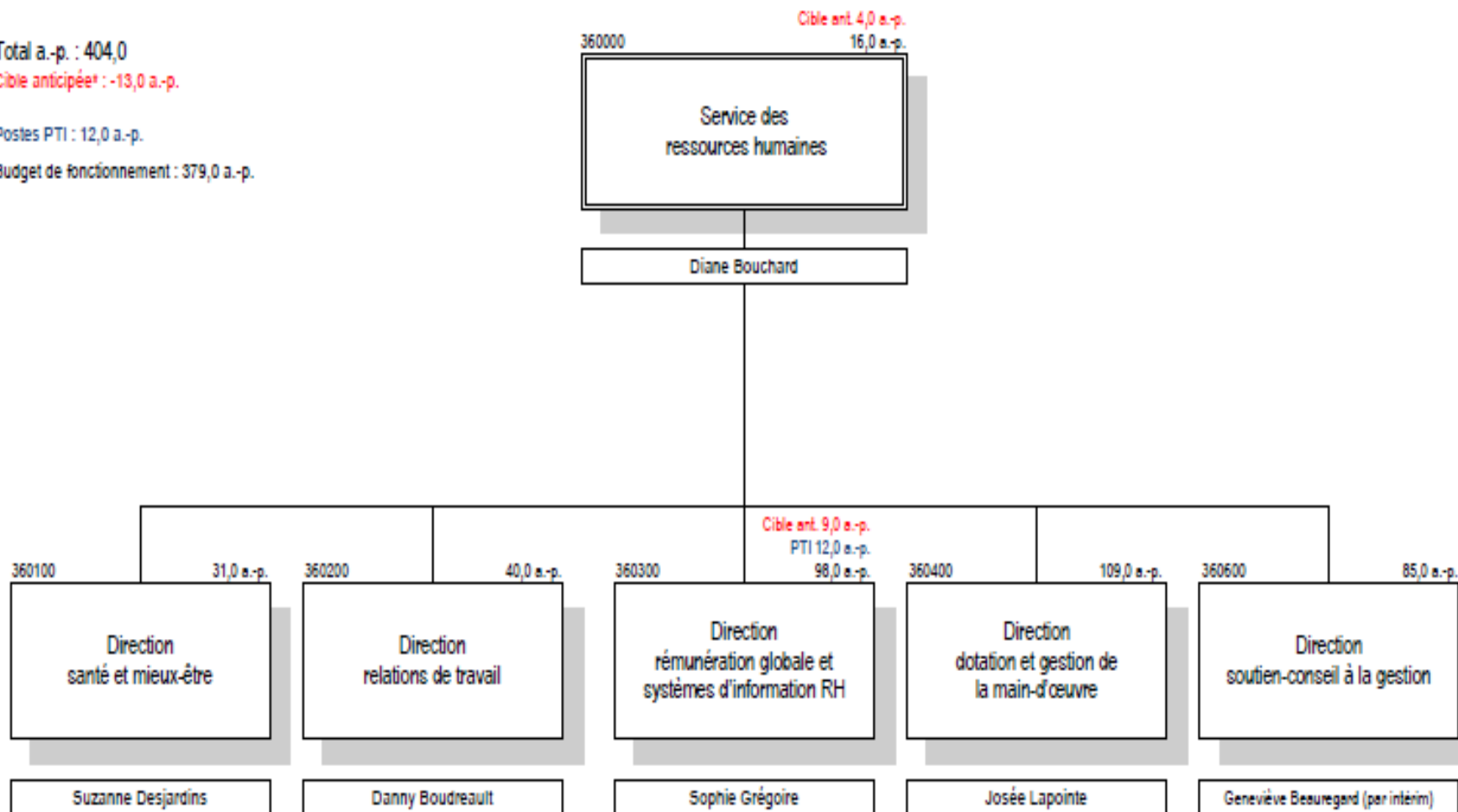
Organigramme 2016

Total a.-p. : 404,0

Cible anticipée* : -13,0 a.-p.

Postes PTI : 12,0 a.-p.

Budget de fonctionnement : 379,0 a.-p.



Objectifs 2016

- 1) Produire un nouveau plan d'action en matière d'accès à l'égalité en emploi pour la période 2016-2018
- 2) Poursuivre les efforts d'optimisation des processus afin de livrer notre offre de service au moindre coût possible dans le respect des délais établis et en maintenant la qualité
- 3) Négocier, en conformité avec les nouveaux mandats, le renouvellement des conventions collectives des cols blancs, des professionnels, des scientifiques et des policiers

Objectifs 2016

- 4) Négocier les aménagements des régimes de retraite en application de la Loi favorisant la santé financière et la pérennité des régimes de retraite à prestations déterminées du secteur municipal (projet de loi 3)
- 5) Sélectionner une nouvelle solution technologique RH et Paie
- 6) Débuter la mise en place du nouveau modèle d'affaires RH et Paie soutenue par la solution technologique

Objectifs 2016

- 7) Mettre en œuvre le plan d'action sur la gestion de la présence au travail
- 8) Soutenir efficacement les unités d'affaires dans l'atteinte des objectifs organisationnels
- 9) Implanter un programme corporatif de formation destiné aux contremaîtres ainsi que pour les emplois de la famille de l'inspectorat
- 10) Assurer le suivi du Plan quinquennal de main-d'œuvre

Budget 2016

Revenus et charges par compétences

(en milliers de dollars)

	Revenus					
	Réel comparatif 2012	Réel comparatif 2013	Réel comparatif 2014	Prévisions 2015	Budget comparatif 2015	Budget 2016
Conseil municipal	31 960,3	33 225,1	32 789,3	31 233,4	34 564,5	34 158,2
Conseil d'agglomération	1 584,3	1 107,4	3 634,4	3 914,3	3 914,3	4 285,9
Total	33 544,6	34 332,5	36 423,7	35 147,7	38 478,8	38 444,1

(en milliers de dollars)

	Charges					
	Réel comparatif 2012	Réel comparatif 2013	Réel comparatif 2014	Prévisions 2015	Budget comparatif 2015	Budget 2016
Conseil municipal	45 619,3	48 665,8	48 698,3	47 631,1	48 244,9	49 338,4
Conseil d'agglomération	-	-	765,7	378,3	-	-
Total	45 619,3	48 665,8	49 464,0	48 009,4	48 244,9	49 338,4

Les données réelles de 2012, 2013 et 2014 ainsi que celles du budget de 2015 ont été ajustées afin de les rendre comparables au budget 2016. Par contre, la prévision budgétaire 2015 n'a pas été redressée.

Budget 2016

Revenus et charges par objets

Revenus par principaux objets

(en milliers de dollars)

	Réel comparatif 2012	Réel comparatif 2013	Réel comparatif 2014	Prévisions 2015	Budget comparatif 2015	Budget 2016
Autres services rendus	33 544,7	34 332,5	36 423,7	35 147,7	38 478,8	38 444,1
Total	33 544,7	34 332,5	36 423,7	35 147,7	38 478,8	38 444,1

Charges par objets

(en milliers de dollars)

	Réel comparatif 2012	Réel comparatif 2013	Réel comparatif 2014	Prévisions 2015	Budget comparatif 2015	Budget 2016
Rémunération et cotisations de l'employeur	38 541,8	41 540,6	41 063,5	38 956,4	39 532,4	40 904,0
Transport et communication	463,7	575,8	570,8	704,7	604,6	600,3
Services professionnels	2 968,8	2 686,0	3 263,6	3 651,0	3 582,5	3 994,0
Services techniques et autres	1 715,5	2 641,2	1 939,9	1 677,6	1 851,5	1 313,6
Location, entretien et réparation	1 246,6	1 192,8	2 425,0	2 753,7	2 315,6	2 280,8
Biens non durables	(3,4)	(64,4)	178,8	212,6	320,0	203,0
Biens durables	223,0	80,4	21,8	53,4	38,3	42,7
Contributions à des organismes	-	1,5	-	-	-	-
Autres objets	463,3	11,9	0,5	-	-	-
Total	45 619,3	48 665,8	49 463,9	48 009,4	48 244,9	49 338,4

Les données réelles de 2012, 2013 et 2014 ainsi que celles du budget de 2015 ont été ajustées afin de les rendre comparables au budget 2016. Par contre, la prévision budgétaire 2015 n'a pas été redressée.

Budget 2016

Charges par catégories d'emplois

(en milliers de dollars)

	Budget comparatif 2012	Budget comparatif 2013	Budget comparatif 2014	Budget comparatif 2015	Budget 2016
Rémunération et cotisations de l'employeur					
Cadres (Historique 2012-2013)	25 542,6	25 802,2			
Cadres de gestion			6 326,9	5 564,2	5 774,9
Cadres-conseils	-	-	21 056,3	21 894,2	23 354,1
Sous-total — Cadres	25 542,6	25 802,2	27 383,2	27 458,4	29 129,0
Cols blancs	10 037,2	10 184,4	10 817,2	10 574,3	10 356,8
Professionnels	1 603,4	1 734,8	1 604,5	1 499,7	1 418,2
Réduction de 5 % de la rémunération globale	-	-	-	-	-
Total	37 183,2	37 721,4	39 804,9	39 532,4	40 904,0

Les données réelles de 2012, 2013 et 2014 ainsi que celles du budget de 2015 ont été ajustées afin de les rendre comparables au budget 2016.

Budget 2016 – Variations de l'effectif par catégories d'emplois

	Années-personnes				
	Budget comparatif 2012	Budget comparatif 2013	Budget comparatif 2014	Budget comparatif 2015	Budget 2016
Rémunération et cotisations de l'employeur					
Cadres (Historique 2012-2013)	254,5	248,5			
Cadres de gestion			44,3	34,5	33,0
Cadres-conseils	-	-	199,0	190,0	190,5
Sous-total — Cadres	254,5	248,5	243,3	224,5	223,5
Cols blancs	138,2	144,2	166,6	148,0	143,5
Professionnels	14,7	15,7	14,7	13,0	12,0
Réduction de 5 % de la rémunération globale	-	-	(16,3)	-	-
Total	407,4	408,4	408,3	385,5	379,0

Les données réelles de 2012, 2013 et 2014 ainsi que celles du budget de 2015 ont été ajustées afin de les rendre comparables au budget 2016.

Principaux écarts 2016 vs 2015

Principaux écarts - volet des revenus

(en milliers de dollars)

	Conseil municipal	Conseil d'agglomération	Total
Comparatif 2015	34 564,5	3 914,3	38 478,8
Remboursement des prêts d'employés pour l'entente avec le ministère de l'Emploi et de la Solidarité sociale, le Bureau du taxi et Stationnement Montréal	(1 111,2)	382,4	(728,8)
Libérations syndicales aux frais des syndicats des cols blancs et des policiers	419,3	(10,8)	408,5
Inscription au budget des prêts d'employés pour le projet Haïti et le Centre de prévention contre la radicalisation	285,6		285,6
Variation totale	(406,3)	371,6	(34,7)
Budget 2016	34 158,2	4 285,9	38 444,1

Principaux écarts 2016 vs 2015

Principaux écarts - volet des charges

(en années-personnes et en milliers de dollars)

	a-p.	Conseil municipal	Conseil d'agglomération	Total
Comparatif 2015	385,5	48 244,9	-	48 244,9
Indexation de la rémunération		1 677,7		1 677,7
Régularisation de 3 années-personnes	3,0	294,1		294,1
Déploiement du bureau de l'expérience client	2,0	267,0		267,0
Nouveau poste de directeur soutien-conseil à la gestion dans le cadre du virage vers un rôle de partenaires d'affaires	1,0	176,7		176,7
Réduction de la main-d'œuvre dans le cadre du PQMO	(7,5)	(715,1)		(715,1)
Contrainte d'optimisation de 1,5 % appliquée principalement :	(5,0)	(724,7)		(724,7)
-En réduction de la main-d'œuvre à la Division de la paie suite à un plan de restructuration				
Augmentation des expertises médicales ayant pour but de soutenir une priorité de l'administration liée à l'augmentation de la présence au travail		250,0		250,0
Augmentation des coûts annuels suite au renouvellement du contrat avec MédiSolution pour le traitement de la paie des policiers		250,0		250,0
Contrats pour services professionnels en actuariat en lien avec les régimes de retraite		93,7		93,7
Fin du contrat avec l'École nationale d'administration publique (ÉNAP) en lien avec le programme de formation des gestionnaires		(475,9)		(475,9)
Variation totale	(6,5)	1 093,5	-	1 093,5
Budget 2016	379,0	49 338,4	-	49 338,4

Diane Bouchard
Directrice du Service des ressources humaines
3711, rue Saint-Antoine Ouest, bureau 100
Montréal (Québec) H4C 0C1
Téléphone : 514 872-0213
Courriel : diane.boucharddrh@ville.montreal.qc.ca

FIN
DE LA
PRÉSENTATION

M E R C I