

Prévisions budgétaires 2016 Service du greffe

Présentation à l'intention
des membres de la
Commission sur les finances et l'administration

Le 3 décembre 2015



Plan de la présentation

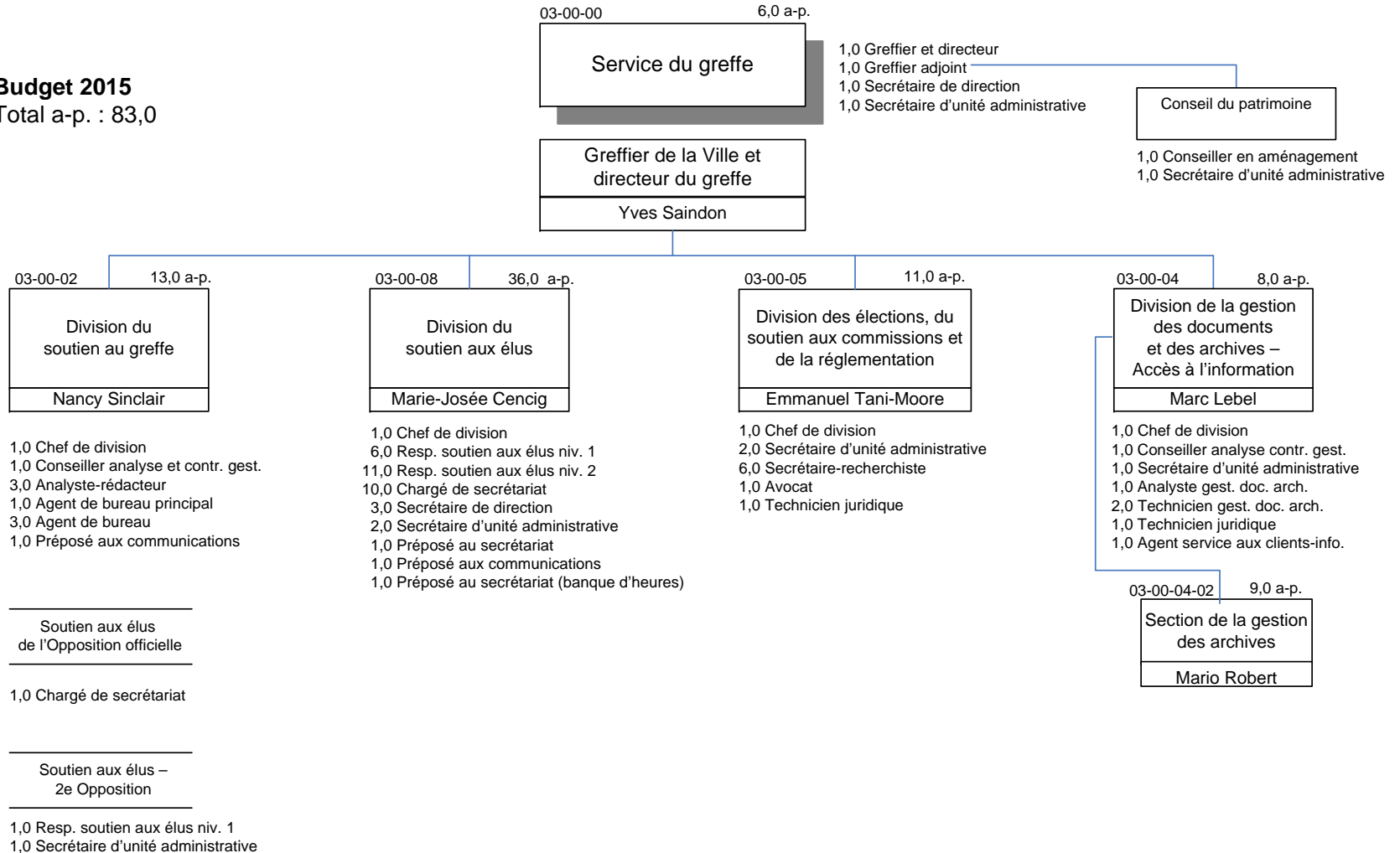
- Mission
- Organigramme 2015
- Objectifs et réalisations 2015
- Bilan en matière de santé et sécurité au travail
- Évolution budgétaire 2015
- Organigramme 2016
- Objectifs 2016
- Budget 2016
 - ▶ Revenus et charges par compétences
 - ▶ Revenus et charges par objets
 - ▶ Charges par catégories d'emplois
 - ▶ Variations de l'effectif par catégories d'emplois
- Principaux écarts 2016 vs 2015

Mission

- Préparation, tenue et suivi des séances du comité exécutif, du conseil municipal et du conseil d'agglomération
- Soutien opérationnel et professionnel aux commissions permanentes du conseil municipal et du conseil d'agglomération
- Gestion des documents et des archives de la Ville, ainsi que le traitement et la signature des contrats
- Application de la Loi sur l'accès aux documents des organismes publics et sur la protection des renseignements personnels et de la Loi sur les archives
- Gestion des processus électoral et référendaire

Organigramme 2015

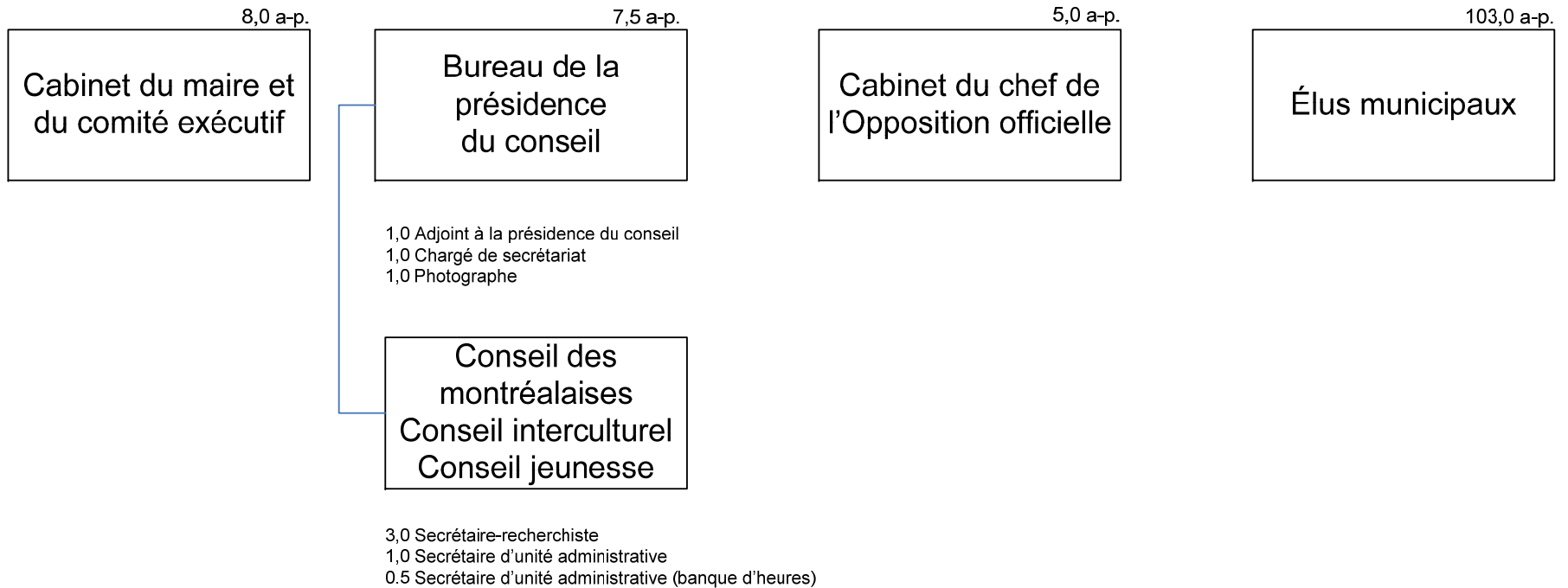
Budget 2015
Total a-p. : 83,0



Organigramme 2015 (suite)

Budget 2015

Total a-p. : 123,5



Objectifs et réalisations 2015

Objectifs 2015

- Optimiser de 10 % le délai moyen de signature des contrats découlant d'une décision des instances décisionnelles
- Améliorer l'efficacité du traitement des demandes d'accès à l'information en réduisant de 10 % le délai moyen de traitement et le coût moyen du traitement des demandes
- Améliorer le délai de traitement pour l'obtention des signatures nécessaires pour le dépôt officiel des règlements à la suite de leur adoption
- Optimiser nos processus relatifs aux décisions nécessitant une approbation ministérielle afin d'en assurer un meilleur suivi

Réalisations 2015

- Le délai moyen de signature des contrats a été réduit de 52%, passant de 64,5 à 31,4 jours
- Le délai moyen de traitement des demandes d'accès à l'information a diminué de 10% par rapport à 2014 et de 20% par rapport à 2013 pour s'établir maintenant à 19,5 jours comparativement à 24,5 jours en 2013. Quant à notre coût moyen de traitement, il a été réduit de 30%
- Le délai de signatures nécessaires pour le dépôt officiel des règlements à la suite de leur adoption a été réduit à 1 mois comparativement à quelques mois pour les années antérieures
- Le délai moyen pour la transmission des dossiers nécessitant une approbation ministérielle a été réduit de 25% soit de 11 à 8 jours après la décision malgré que le nombre de dossiers a triplé par rapport à 2014

Bilan en matière de santé et sécurité au travail

- En date du 30 septembre 2015, 2 événements sans perte de traitement ont été signalés au conseiller en ressources humaines responsable comparativement à 1 événement sans perte de traitement en 2014
- Un comité local en santé et sécurité au travail a été mis sur pied par le Service du greffe. Ce comité est composé de gestionnaires représentant le Service du greffe et la Direction générale et de deux représentants du Syndicat de fonctionnaires municipaux. Deux rencontres ont eu lieu au cours de 2015
- Une grille d'inspection des lieux de travail a été élaborée et deux visites ont eu lieu : la première visait les 1^{er}, 2^e, 3^e et 4^e étages de l'hôtel de ville alors que la seconde ne visait que le sous-sol, principalement les locaux occupés par les archives

Évolution budgétaire 2015

Revenus - évolution budgétaire 2015*(en milliers de dollars)*

	Conseil municipal	Conseil d'agglomération	Total
Budget original 2015	591,2	88,1	679,3
	-	-	-
Budget modifié 2015	591,2	88,1	679,3
Prévisions 2015	762,1	117,8	879,9
Surplus (déficit)	170,9	29,7	200,6
<u>Explications des principaux écarts</u>			
Les revenus provenant de la Commission administrative des régimes de retraite et d'assurances (CARRA) sont plus élevés que prévus au budget	186,9	29,7	216,6
Diminution des ventes de documents	(11,0)		(11,0)
Les subventions à recevoir par la Division gestion de documents, archives et accès à l'information sont moindres que prévues	(5,0)		(5,0)
	170,9	29,7	200,6

Évolution budgétaire 2015

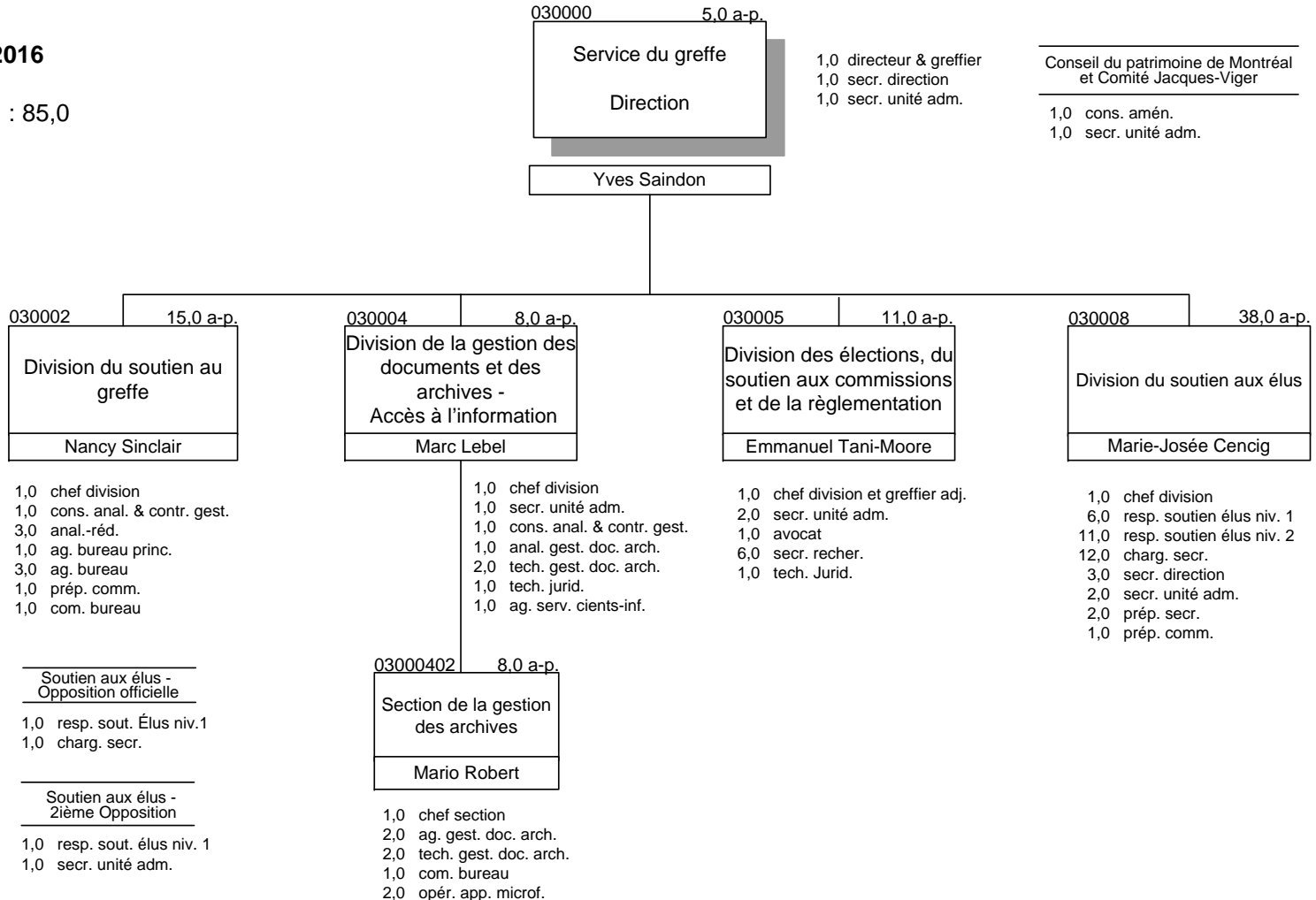
Charges - évolution budgétaire 2015*(en milliers de dollars)*

	Conseil municipal	Conseil d'agglomération	Total
Budget original 2015	29 800,9	180,0	29 980,9
Élection partielle à Saint-Léonard	339,9		339,9
Élection partielle à Outremont	105,7		105,7
Transfert au chapitre corporatif du budget des postes abolis, dans le cadre du PQMO, qui excède la cible anticipée	(100,9)		(100,9)
Transfert du poste de photographe au Service des communications	(70,3)	-	(70,3)
Budget modifié 2015	30 075,3	180,0	30 255,3
Prévisions 2015	29 418,5	128,8	29 547,3
Surplus (déficit)	656,8	51,2	708,0
<u>Explications des principaux écarts</u>			
Rémunération et charges sociales	47,0	27,1	74,1
Économies dans les autres familles de dépenses	609,8	24,1	633,9
	656,8	51,2	708,0

Organigramme 2016

Budget 2016

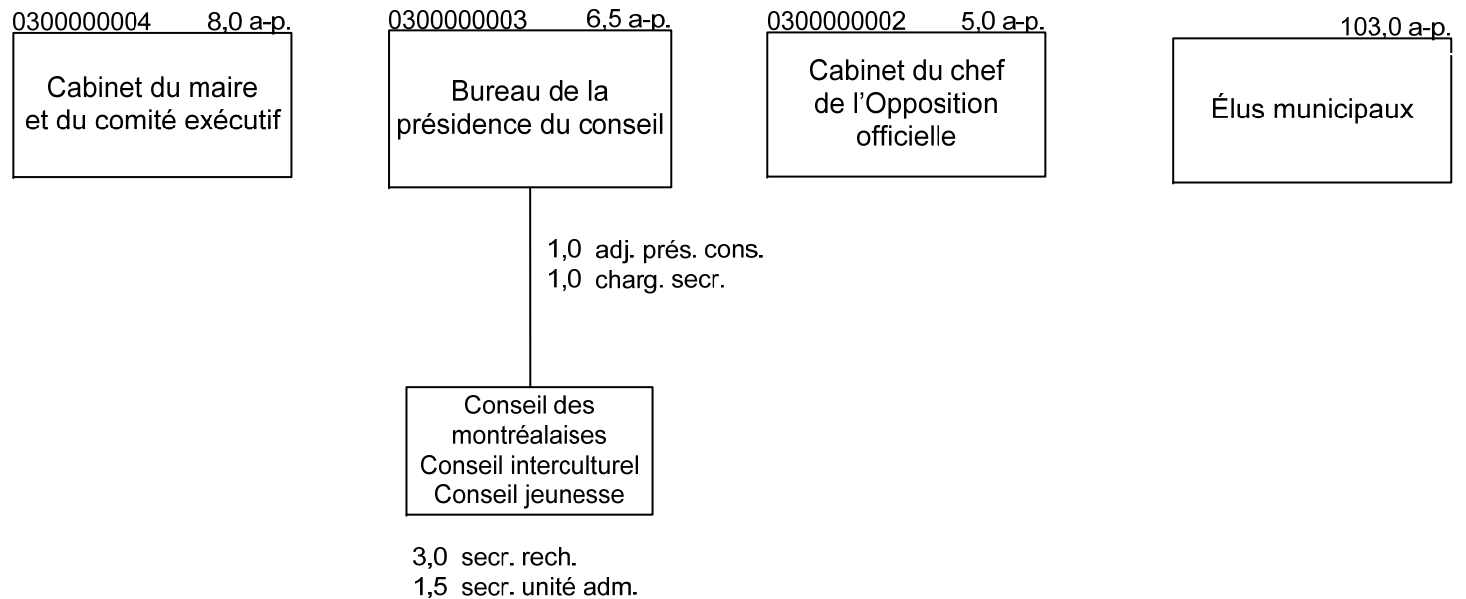
Total a-p. : 85,0



Organigramme 2016 (suite)

Budget 2016

Total a-p. : 122,5



Objectifs 2016

- Élaborer un plan d'action visant la réduction significative (au moins 10%) des demandes d'accès à l'information et assurer, à cette fin, la concertation auprès des différentes unités d'affaires concernées
- Réaliser la numérisation de substitution de documents d'archives, notamment de l'ensemble des rôles d'évaluation des années 1849 à 1994 de manière à affirmer notre statut de leader en ce domaine parmi les grandes villes du Canada. Ces archives occupent un espace considérable de nos voûtes (plus de 105 mètres linéaires) qui pourra ainsi être rendu disponible et sont fortement consultés, notamment par les chercheurs en généalogie
- Développer des outils d'interaction entre les citoyens et les commissions permanentes ainsi que la mise en place de la pétition électronique associée au droit d'initiative
- Développer un « Espace élus » sur notre site web et y regrouper toute l'information pratique pour les élus (conditions de travail, assurances collectives, régime de retraite, code d'éthique, déclaration des intérêts pécuniaires, documentation relative aux assemblées des instances centrales, etc.)

Budget 2016

Revenus et charges par compétences

Revenus par compétences

(en milliers de dollars)

	Revenus					
	Réel comparatif 2012	Réel comparatif 2013	Réel comparatif 2014	Prévisions 2015	Budget comparatif 2015	Budget 2016
Conseil municipal	839,7	848,5	1 054,8	762,1	591,2	927,8
Conseil d'agglomération	126,5	128,2	131,4	117,8	88,1	118,1
Total	966,2	976,7	1 186,2	879,9	679,3	1 045,9

Charges par compétences

(en milliers de dollars)

	Charges					
	Réel comparatif 2012	Réel comparatif 2013	Réel comparatif 2014	Prévisions 2015	Budget comparatif 2015	Budget 2016
Conseil municipal	27 430,0	40 567,9	28 294,3	29 519,4	29 472,6	30 256,2
Conseil d'agglomération	-	148,6	-	128,8	180,0	-
Total	27 430,0	40 716,5	28 294,3	29 648,2	29 652,6	30 256,2

Les données réelles de 2012, 2013 et 2014 ainsi que celles du budget de 2015 ont été ajustées afin de les rendre comparables au budget 2016.

Budget 2016

Revenus et charges par objets

Revenus par principaux objets

(en milliers de dollars)

	Réel comparatif 2012	Réel comparatif 2013	Réel comparatif 2014	Prévisions 2015	Budget comparatif 2015	Budget 2016
Autres services rendus	31,4	35,9	224,2	20,0	31,0	197,6
Autres revenus	924,0	936,9	958,9	859,9	643,3	843,3
Transferts	10,8	3,8	3,1	-	5,0	5,0
Total	966,2	976,6	1 186,2	879,9	679,3	1 045,9

Charges par objets

(en milliers de dollars)

	Réel comparatif 2012	Réel comparatif 2013	Réel comparatif 2014	Prévisions 2015	Budget comparatif 2015	Budget 2016
Rémunération et cotisations de l'employeur	23 212,3	28 198,7	24 510,5	25 383,6	25 269,7	25 838,3
Transport et communication	552,5	2 340,1	564,6	671,9	595,6	553,1
Services professionnels	351,8	1 252,1	177,0	198,9	446,5	387,5
Services techniques et autres	740,0	4 966,8	551,6	826,4	898,0	863,0
Location, entretien et réparation	1 983,4	3 001,1	1 837,8	2 108,1	1 765,8	1 807,3
Biens non durables	330,6	509,2	283,2	340,4	578,8	455,8
Biens durables	23,9	99,0	31,6	49,7	24,0	31,0
Contributions à des organismes	205,5	249,3	237,8	-	-	246,0
Autres objets	30,0	100,2	100,2	69,2	74,2	74,2
Total	27 430,0	40 716,5	28 294,3	29 648,2	29 652,6	30 256,2

Les données réelles de 2012, 2013 et 2014 ainsi que celles du budget de 2015 ont été ajustées afin de les rendre comparables au budget 2016.

Budget 2016

Revenus et charges par objets

- Le budget global du Service du greffe connaît une augmentation de 2% principalement attribuable aux éléments suivants :
 - ▶ Indexation de la rémunération et des provisions d'allocations de départ et de transition des élus
 - ▶ Création et régularisation de postes (4)
 - ▶ Abolition de 2 postes suite à la mise en œuvre du plan quinquennal de la main-d'œuvre (PQMO)
 - ▶ Ajout de crédits au Bureau de la présidence du conseil pour des événements à l'hôtel de ville et en prévision d'activités dans le cadre du 375^e anniversaire
 - ▶ Réduction des autres familles de dépenses pour répondre à la contrainte budgétaire de 1,5%
- Les revenus du Service ont, quant à eux, augmenté de 54% par rapport à ceux de 2015. Cette augmentation est due à l'ajustement à la hausse des revenus provenant de la CARRA en tenant compte du réel des années antérieures et à l'ajout d'une contribution financière de 178,0 \$ pour le prêt d'employés au Conseil interculturel de Montréal afin de respecter les règles comptables

Budget 2016

Charges par catégories d'emplois

Charges par catégories d'emplois

	(en milliers de dollars)				
	Budget comparatif 2012	Budget comparatif 2013	Budget comparatif 2014	Budget comparatif 2015	Budget 2016
Rémunération et cotisations de l'employeur					
Élus	12 458,4	12 974,4	13 872,3	14 086,1	14 474,3
Personnel Politique	2 258,8	2 323,4	2 183,9	2 247,1	2 282,2
Cadres (Historique 2012-2013)	5 073,9	4 795,4			
Cadres de gestion	-	-	1 074,9	1 110,5	1 032,7
Cadres conseil	-	-	3 846,8	3 423,2	3 653,1
Sous-total — Cadres	5 073,9	4 795,4	4 921,7	4 533,7	4 685,8
Cols blancs	1 661,4	6 495,0	2 187,3	2 539,8	2 472,2
Professionnels	1 541,3	1 851,8	1 768,8	1 863,0	1 923,8
Cols bleus	7,0	7,1	-	-	-
Total	23 000,8	28 447,1	24 934,0	25 269,7	25 838,3

Les données réelles de 2012, 2013 et 2014 ainsi que celles du budget de 2015 ont été ajustées afin de les rendre comparables au budget 2016.

Budget 2016 – Variations de l'effectif par catégories d'emplois

Variation de l'effectif par catégories d'emplois

	Années-personnes				
	Budget comparatif 2012	Budget comparatif 2013	Budget comparatif 2014	Budget comparatif 2015	Budget 2016
Rémunération et cotisations de l'employeur					
Élus	103,0	103,0	103,0	103,0	103,0
Personnel Politique	15,0	15,0	15,0	13,0	13,0
Cadres (Historique 2012-2013)	45,4	40,4	-		
Cadres de gestion	-		7,0	7,0	6,0
Cadres conseil	-	-	34,0	31,0	34,0
Sous-total — Cadres	45,4	40,4	41,0	38,0	40,0
Cols blancs	35,9	40,5	37,9	36,5	35,5
Professionnels	19,0	19,0	18,0	16,0	16,0
Cols bleus	-	-	-	-	-
Réduction de 5 % de la rémunération globale	-	-	(5,5)	-	-
Total	218,3	217,9	209,4	206,5	207,5

Les données réelles de 2012, 2013 et 2014 ainsi que celles du budget de 2015 ont été ajustées afin de les rendre comparables au budget 2016.

Budget 2016 – Variations de l'effectif par catégories d'emplois

- L'effectif du Service du greffe passe de 206,5 a.-p. en 2015 à 207,5 a.-p. en 2016 :
 - ▶ 2 postes de chargé de secrétariat ont été créés à la Division du soutien aux élus
 - ▶ 2 postes ont été régularisés (un poste de responsable soutien aux élus à l'Opposition officielle et un poste de commis de bureau à la Division du soutien au greffe)
 - ▶ 2 postes ont été abolis suite à la mise en œuvre du PQMO (le poste de greffier adjoint et un poste de technicien en gestion de documents et archives)
 - ▶ Le poste de photographe a été transféré au Service des communications

Principaux écarts 2016 vs 2015

Principaux écarts - volet des revenus

(en milliers de dollars)

	Conseil municipal	Conseil d'agglomération	Total
Comparatif 2015	591,2	88,1	679,3
Afin de mieux refléter la moyenne des revenus réels des 3 dernières années (2013-2015), augmentation de la prévision des revenus provenant de la CARRA (Régime de retraite des élus)	170,0	30,0	200,0
Inscription d'un revenu de prêt d'employés afin de respecter les normes comptables (Conseil interculturel de Montréal)	178,0		178,0
Indexation des revenus reliés à la tarification	0,6		0,6
Diminution des ventes de documents	(12,0)		(12,0)
Variation totale	336,6	30,0	366,6
Budget 2016	927,8	118,1	1 045,9

Principaux écarts 2016 vs 2015

Principaux écarts - volet des charges*(en années-personnes et en milliers de dollars)*

	a-p.	Conseil municipal	Conseil d'agglomération	Total
Comparatif 2015	206,5	29 472,6	180,0	29 652,6
Indexation - Rémunération et cotisations de l'employeur		684,7		684,7
Création de 2 postes de chargé de secrétariat à la Division du soutien aux élus	2,0	147,0		147,0
Régularisation de 2 postes (responsable soutien aux élus et commis de bureau)	2,0			
Abolition de 2 postes suite à la mise en œuvre du PQMO	(2,0)	(241,7)		(241,7)
Transfert du poste de photographe au Service de communications	(1,0)	(70,3)		(70,3)
Crédits additionnels en prévision d'évènements et d'activités à l'hôtel de Ville dans le cadre du 375e anniversaire		172,5		172,5
Ajustement technique afin d'inscrire la contribution financière au Conseil interculturel de Montréal en contrepartie d'un revenu équivalent		178,0		178,0
Retrait des crédits relatifs à l'élection du Bureau du taxi (élection aux 2 ans)			(180,0)	(180,0)
Optimisation de 1,5% du budget		(106,3)		(106,3)
Divers ajustements		19,7		19,7
Variation totale	1,0	783,6	(180,0)	603,6
Budget 2016	207,5	30 256,2	-	30 256,2

Service du greffe

275, rue Notre-Dame Est, bureau R.134
Montréal (Québec)
H2Y 1C6

Personne-ressource :

Madame Nancy Sinclair

Chef de division – Soutien au greffe

Tél. : (514) 872-2636

FIN
DE LA
PRÉSENTATION
M E R C I