

Prévisions budgétaires 2016 Service des grands parcs, du verdissement et du Mont-Royal

Présentation à l'intention
des membres de la
Commission sur les finances et l'administration

Le 3 décembre 2015



Plan de la présentation

- Mission
- Organigramme 2015
- Objectifs et réalisations 2015
- Bilan en matière de santé et sécurité au travail
- Évolution budgétaire 2015
- Organigramme 2016
- Objectifs 2016
- Budget 2016
 - ▶ Revenus et charges par compétences
 - ▶ Revenus et charges par objets
 - ▶ Charges par catégories d'emplois
 - ▶ Variations de l'effectif par catégories d'emplois
- Principaux écarts 2016 vs 2015

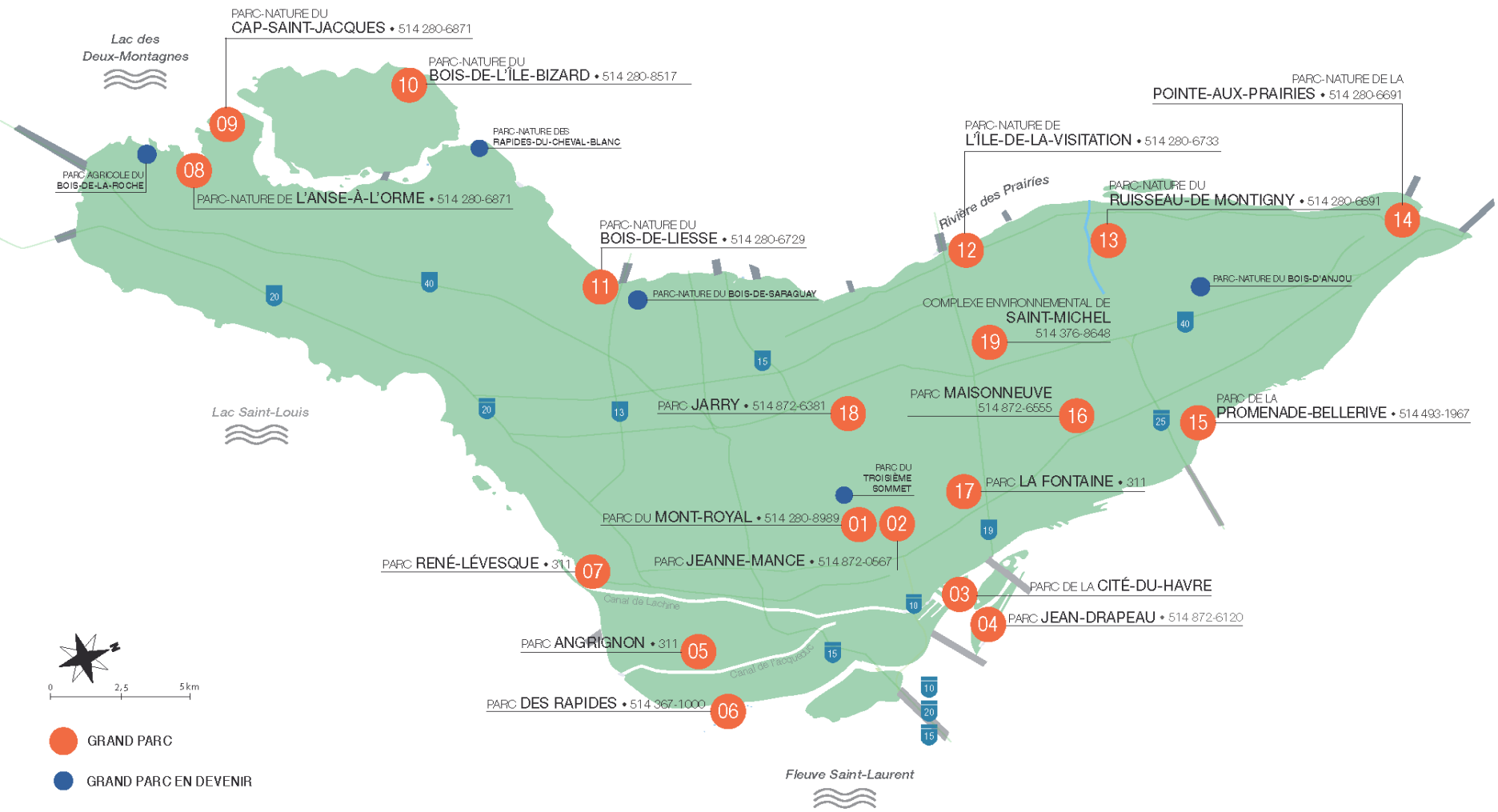
Mission

En tant qu'acteur majeur dans l'aménagement d'une ville qui préserve son environnement, le Service des grands parcs, du verdissement et du mont Royal a comme mission :

- ▶ D'améliorer la qualité de vie des Montréalais et des visiteurs par la protection, le développement, l'aménagement et la gestion des parcs, d'espaces verts, de milieux naturels, de places publiques ou de parcours urbains. Ces lieux assurent un ensemble de services écologiques favorisant notamment la détente, le ressourcement, la convivialité des déplacements et le loisir.
- ▶ De mettre en œuvre le plan de protection et de mise en valeur du Mont-Royal.
- ▶ De réaliser le verdissement du domaine public et d'inciter celui-ci sur le domaine privé.
- ▶ D'assurer la protection et la mise en valeur des paysages.
- ▶ De travailler à l'amélioration de l'ensemble du milieu urbain.

Le Service réalise sa mission par le biais d'une approche de développement intégrée en concertation avec les autres directions et arrondissements, et en partenariat avec le milieu. Il intègre dans ses modèles de fonctionnement les notions de créativité et d'innovation ainsi que les principes reconnus du développement durable.

Carte du réseau des grands parcs



Composition du réseau des grands parcs

Le réseau est composé de 25 grands parcs :

Parcs de compétence d'agglomération

- + Parc-nature de l'Anse à l'orme
- + Parc-nature du bois d'Anjou
- + Parc-nature du Bois-de-Île-Bizard
- + Parc-nature du Bois-de-la-Roche
- + Parc-nature du Bois-de-Liesse
- + Parc-nature du Bois-de-Saraguay
- + Parc-nature du Cap-Saint-Jacques
- + Parc-nature de l'Île-de-la-Visitation
- + Parc-nature de la Pointe-aux-Prairies
- + Parc-nature des Rapides-du-Cheval-Blanc
- + Parc-nature du Ruisseau-de-Montigny
- + Parc-nature des Sources
- + Parc Jean-Drapeau
- + Parc du CESM
- + Parc Jeanne-Mance
- + Parc du Mont-Royal
- + Parc du Troisième-Sommet

Parcs de compétence corporative

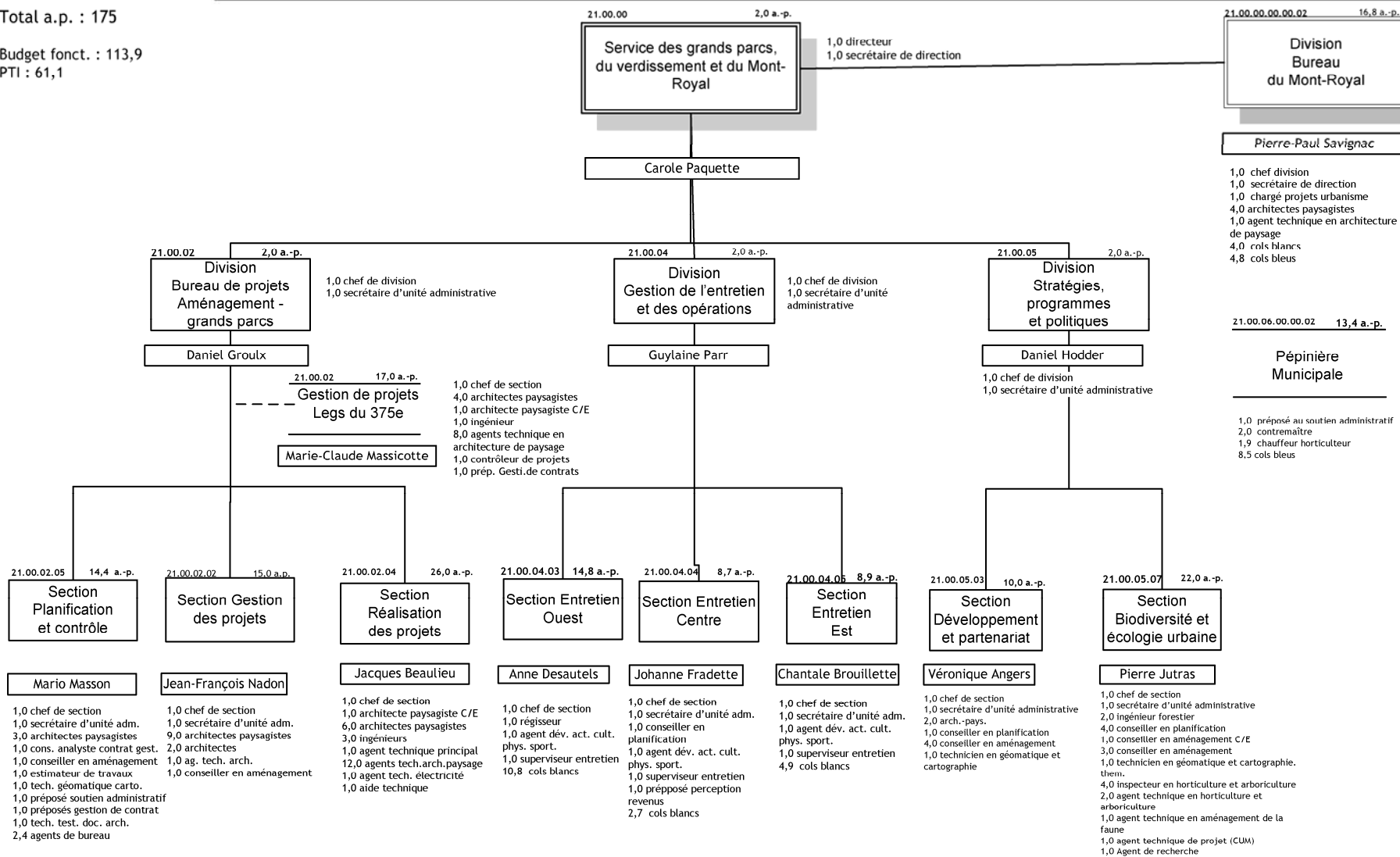
- + Parc Angrignon
- + Parc de la Cité-du-Havre
- + Parc Jarry
- + Parc La Fontaine
- + Parc Maisonneuve
- + Parc de la Promenade-Bellerive
- + Parc des Rapides
- + Parc René-Lévesque

Organigramme 2015

Total a.p. : 175

Budget fonct. : 113,9

PTI : 61,1



Objectifs et réalisations 2015

Poursuite de l'audit des grands parcs afin de prioriser les travaux essentiels au maintien en bon état des équipements et des aménagements dans les grands parcs en vue d'offrir aux résidents une programmation d'activités et un niveau de service de haut calibre.



Objectifs et réalisations 2015

Réaliser les différents projets de mise en valeur des grands parcs prévus au PTI 2015-2017.



Objectifs et réalisations 2015

Construction d'un chalet d'accueil pour le golf au parc Maisonneuve, réfection du champ de pratique du golf et aménagement d'un sentier polyvalent (6,2 M\$).



Objectifs et réalisations 2015

Installation d'une ancre à jas et réfection du platelage du duc d'Albe au parc de la Promenade-Bellerive (59 k\$).



Réaménagement de l'aire de jeux pour enfants au parc Jeanne-Mance (1,9 M\$).

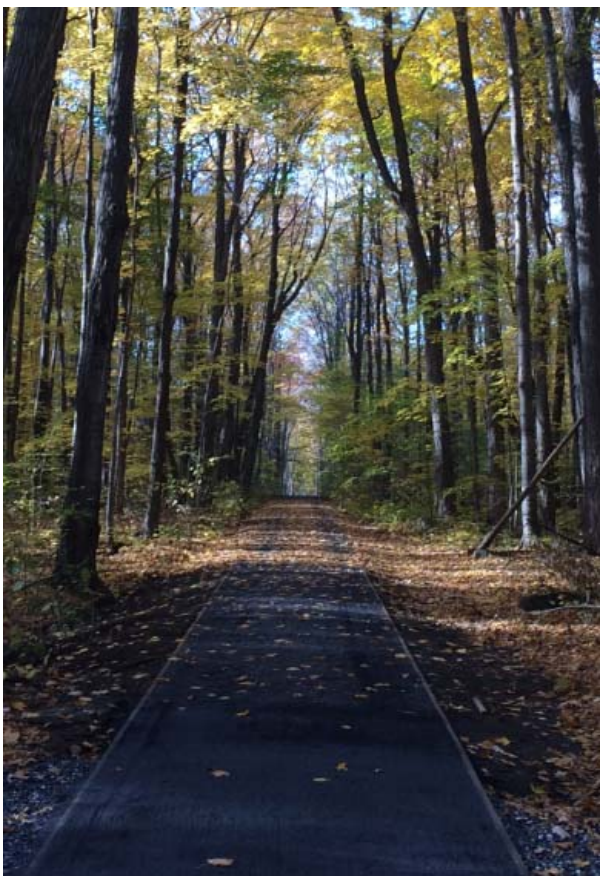


Objectifs et réalisations 2015

Réaménagement du secteur Ouest de la clairière du parc du Mont-Royal (9,4 M\$).



Bois-de-Saraguay: Aménagement des sentiers Polo et Paton (2,0 M\$).



Objectifs et réalisations 2015

- Suite au drainage des terres agricoles du Bois-de-la-Roche, mise en place d'un projet unique et novateur d'agriculture urbaine (Cultiver l'espoir);
- Travaux de sécurisation des bâtiments et des aménagements au parc agricole du Bois-de-la-Roche (500k\$).



Objectifs et réalisations 2015

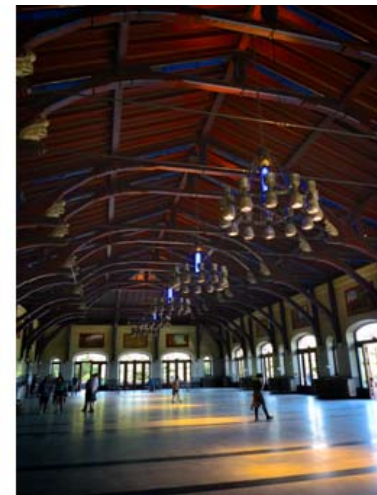
À l'Île-de-la-Visitation, travaux de réfection à la Maison du Pressoir (200 K\$).



Objectifs et réalisations 2015

Assurer la protection et la mise en valeur du Mont-Royal et poursuivre les travaux d'aménagement suivants :

- ▶ Restauration des abords de la Maison Smith et réalisation des travaux d'aménagement (en cours);
- ▶ Parachèvement des travaux du chemin de ceinture (en cours);
- ▶ Mise en valeur du réservoir de haut niveau – secteur McTavish / entrée Peel (études préliminaires);
- ▶ Mise en valeur du sentier de l'escarpement et des abords du chalet (études préliminaires);
- ▶ Mise en valeur d'un nouveau seuil du parc à l'intersection de Cedar et Côte-des Neiges, suite à l'enlèvement d'une bretelle de circulation automobile (études préliminaires);
- ▶ Développer une programmation culturelle au chalet;
- ▶ Offrir de meilleurs services en alimentation au chalet et au pavillon du lac aux Castors.



Objectifs et réalisations 2015

Développer les trois projets prioritaires dans les legs du 375^e anniversaire de Montréal, soit :

- ▶ La Promenade urbaine fleuve-montagne (42,4 M\$);
- ▶ L'aménagement du pourtour du Complexe environnemental Saint-Michel et une partie du secteur plaine/boisé (33,7 M\$);
- ▶ Les Escales découvertes sur le Mont-Royal (8,26 M\$).



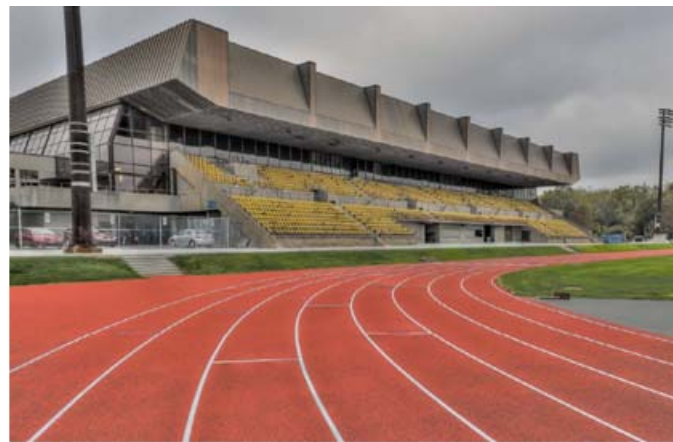
Objectifs et réalisations 2015

Maintenir un soutien en expertise spécialisée (terrains sportifs)
aux arrondissements et aux services centraux.

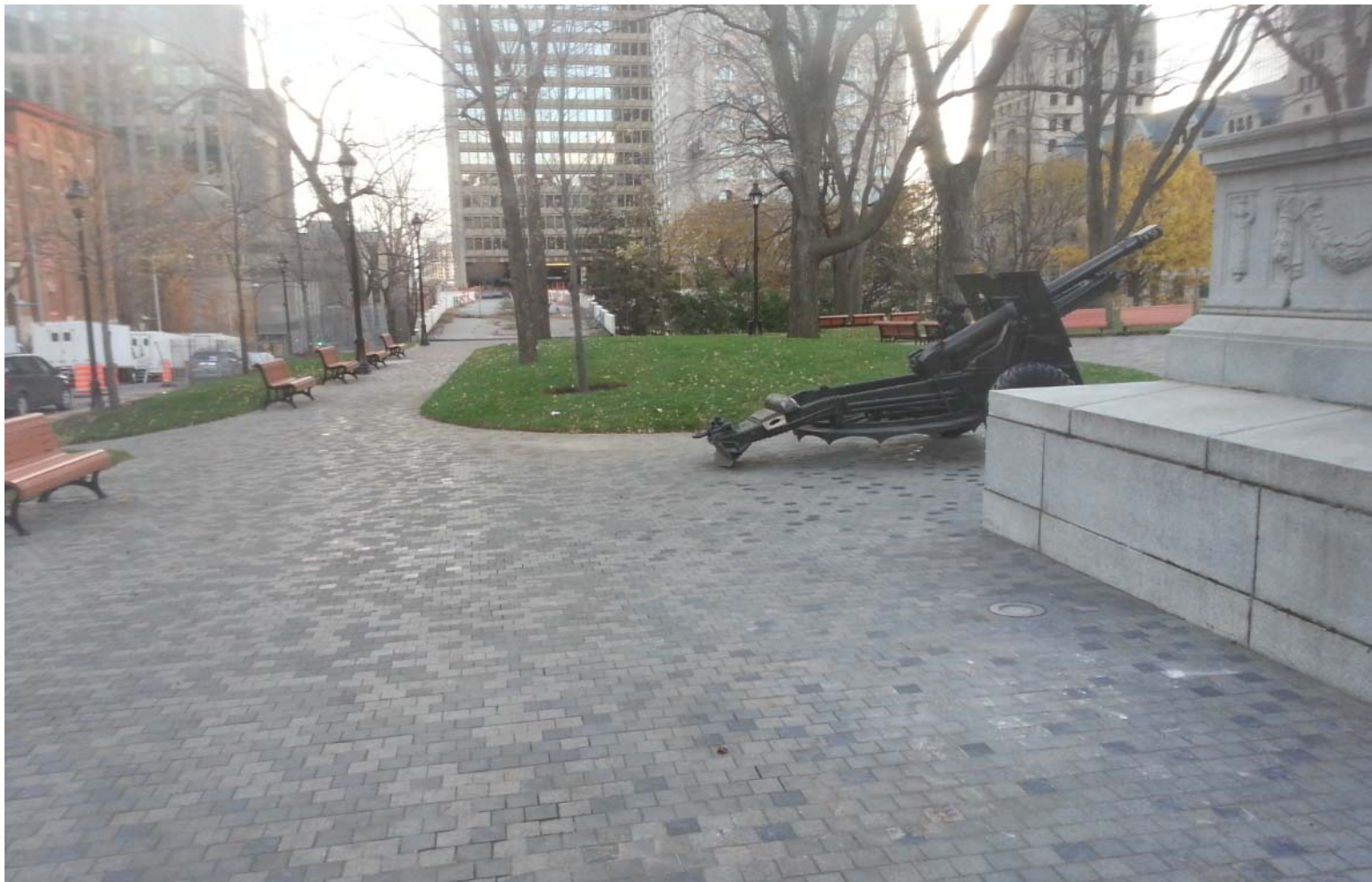


Objectifs et réalisations 2015

- Réaménagement d'un (1) terrain de soccer-football synthétique au Complexe sportif Claude-Robillard et de deux (2) terrains de soccer synthétiques (intérieur et extérieur) au Centre de soccer de Montréal (6,4 M\$);
- Réaménagement des terrains de tennis (12) au Complexe sportif Claude-Robillard (2,2 M\$);
- Réaménagement des deux (2) terrains de balle au Complexe sportif Claude-Robillard (1,4 M\$);
- Réfection de la piste d'athlétisme au Centre sportif Claude-Robillard (3,4 M\$);
- Aménagement d'un terrain de mini-soccer au parc René-Goupil dans l'arrondissement Villeray-Saint-Michel-Parc-Extension (800 K\$);



Réaménagement de la Place du Canada (10 M\$).



Plan de gestion de la forêt urbaine

- Plantation de 10 000 arbres en 2015 sur terrains autres que municipaux (entente SOVERDI et l'Alliance de la forêt urbaine) - 577 k\$;
- Octroi de contrats de fourniture, plantation, entretien et arrosage de 7 000 arbres pour une période de trois (3) ans sur les terrains municipaux - 8,6 M\$;
- Dépistage - 446,4 k\$/an;
- Abattage et remplacement de 3 277 frênes - 2,967 M\$;
- Injection de 19 137 frênes - 2,525 M\$;
- Dans le plan d'action de lutte à l'agrile du frêne, adoption d'une réglementation pour les terrains privés et d'un programme de subvention - 1 M\$.



Bilan en matière de santé et sécurité au travail

Le taux de fréquence

- Au troisième trimestre 2015, le SGPVMR voit le nombre d'accidents passer de 5 à 6 par rapport à 2014, et donc, son taux de fréquence augmenter de 3,46 à 6,31.

Taux de fréquence	
Résultats 2014	3,46
Cible 2015	3,11
Résultats 2015 Trimestre 3	6,31
Résultats 2015 Trimestre 4	À venir

- En raison de ses activités saisonnières, le Service a généralement connu au cours des deux dernières années une hausse de son taux de gravité et de fréquence des accidents de travail durant le deuxième et le troisième trimestre.

Bilan en matière de santé et sécurité au travail

Le taux de gravité

- Le taux de gravité du SGPVMR obtient une hausse de 103 (132-235) jours de calendrier perdus pour 100 employés. Cette situation s'explique principalement par deux accidents de travail dans l'emploi de jardinier à la pépinière et un accident d'une professionnelle qui a chuté sur un chantier du Service.

Taux de gravité	
Résultats 2014	132 jours
Cible 2015	119 jours
Résultats 2015 Trimestre 3	235 jours
Résultats 2015 Trimestre 4	À venir

Plan d'action SST (faits saillants)

Suivi de la priorité 1 b) en SST, relative aux contrôles effectués auprès de nos maîtres d'œuvre

- ▶ 60 personnes formées;
- ▶ 13 chantiers débutés;
- ▶ 1 015 visites de chantiers;
- ▶ 70 fiches d'observation complétées;
- ▶ 6 avis de non-conformité remis.

Inspections des lieux de travail

- ▶ 801 rue Brennan, le chalet du Mont-Royal, la pépinière et 12 bâtiments dans les parcs-nature.

Formation

- ▶ Formation des gestionnaires (code criminel du Canada et procédure pour remplir la déclaration d'un événement accident);
- ▶ Formation des employés en sécurité du travail de construction (formation générale, contrôles auprès des maître d'oeuvre et activités de sensibilisation à la santé mentale);
- ▶ Formation en prévention (chaleur, froid, insectes, etc.);
- ▶ Formation de sensibilisation à la SST (tous les employés).

Évolution budgétaire 2015

GRANDS PARCS, VERDISSEMENT ET MONT ROYAL

Revenus - évolution budgétaire 2015

(en milliers de dollars)

	Conseil municipal	Conseil d'agglomération	Total
Budget original 2015	175,0	1 784,0	1 959,0
Report des revenus additionnels des années 2014 et antérieures - Entente de location d'emplacement d'antennes avec Société Radio-Canada, Groupe TVA et CTV télévision		444,4	444,4
Report des revenus additionnels - Atelier d'histoire de Longue-Pointe et Dialogue urbain Montréal-Paris	12,2		12,2
Revenus additionnels - Opération et fonctionnement du service de bateaux-passeurs pour le trajet reliant le port de plaisance Réal-Bouvier (Longueuil), le Vieux-Port de Montréal et le parc Jean-Drapeau		191,5	191,5
Revenus additionnels - Opération et fonctionnement du service de bateaux-passeurs pour le trajet reliant le parc René-Lévesque à Longueuil au parc de l'île Charron		133,3	133,3
Revenus additionnels - Réalisation de travaux visant la sécurisation des ancrages des monuments funéraires contenant des éléments métalliques situés au cimetière Notre-Dame-des-Neiges		46,8	46,8
Revenus additionnels - Soutien des initiatives de verdissement dans le cadre d'un nouveau volet du projet de Plan d'action canopée	500,0	-	500,0
Budget modifié 2015	687,2	2 600,0	3 287,2
Prévisions 2015	687,2	2 565,0	3 252,2
Surplus (déficit)	-	(35,0)	(35,0)
Explications des principaux écarts			
Parcomètres au parc du Bois-de-Saraguay - Stationnement non disponible		(35,0)	(35,0)
	-	(35,0)	(35,0)

Volet revenus

- En 2015, les principaux revenus additionnels du SGPVMR proviennent:
 - ▶ Du revenu des antennes sur le Mont-Royal (444 k\$);
 - ▶ De l'opération du service des navettes fluviales (325 k\$);
 - ▶ D'une subvention d'Hydro-Québec pour le soutien des initiatives de verdissement dans le cadre du projet du Plan d'action canopée (500 k\$).

Évolution budgétaire 2015

Charges - évolution budgétaire 2015

(en milliers de dollars)

	Conseil municipal	Conseil d'agglomération	Total
Budget original 2015	10 498,7	11 536,3	22 035,0
Report de crédits additionnels sur revenus additionnels des années 2014 et antérieures - Entente de location d'emplacement d'antennes avec Société Radio-Canada, Groupe TVA et CTV télévision		444,4	444,4
Report de crédits additionnels sur revenus additionnels - Atelier d'histoire de Longue-Pointe et Dialogue urbain Montréal-Paris	12,2		12,2
Report des crédits sur affectations de surplus - Entente sur le développement culturel		35,6	35,6
Report de crédits additionnels - Études et autres frais - projets d'envergure		74,5	74,5
Crédits additionnels sur revenus additionnels - Opération et fonctionnement du service de bateau-passeur pour le trajet reliant le port de plaisance Réal-Bouvier (Longueuil), le Vieux-Port de Montréal et le parc Jean-Drapeau		191,5	191,5
Crédits additionnels sur revenus additionnels - Opération et fonctionnement du service de bateau-passeur pour le trajet reliant le parc René-Lévesque à Longueuil au parc de l'île Charron		133,3	133,3
Crédits additionnels dépenses - Opération et fonctionnement du service de bateau-passeur pour le trajet reliant le port de plaisance Réal-Bouvier (Longueuil), le Vieux-Port de Montréal et le parc Jean-Drapeau		115,0	115,0
Crédits additionnels sur revenus additionnels - Entente avec Hydro-Québec - Soutien d'initiatives de verdissement dans le cadre d'un nouveau volet du Plan d'action canopée	500,0		500,0
Crédits additionnels sur revenus additionnels - Réalisation de travaux visant la sécurisation des ancrages des monuments funéraires contenant des éléments métalliques situés au cimetière Notre-Dame-des-Neiges		46,8	46,8
Crédits additionnels - Financement d'études et de frais liés à des projets	166,2	740,8	907,0
Crédits additionnels - Traitement des frênes situés sur des propriétés privées comprises dans des zones à risque	1 000,0		1 000,0
Crédits additionnels - Plan de l'eau - Programme de renaturalisation des ruisseaux	305,2	249,8	555,0
Divers	13,0	(13,0)	-
Budget modifié 2015	12 495,3	13 555,0	26 050,3
Prévisions 2015	11 525,6	13 611,2	25 136,8
Surplus (déficit)	969,7	(56,2)	913,5
Explications des principaux écarts			
Écart évolution budgétaire 2015 - masse salariale	104,0	(251,8)	(147,8)
Économie en honoraires professionnels	65,7	195,6	261,3
Montant dépensé moindre que prévu en services techniques pour le traitement des frênes situés sur des propriétés privées comprises dans des zones à risque	800,0		800,0
	969,7	(56,2)	913,5

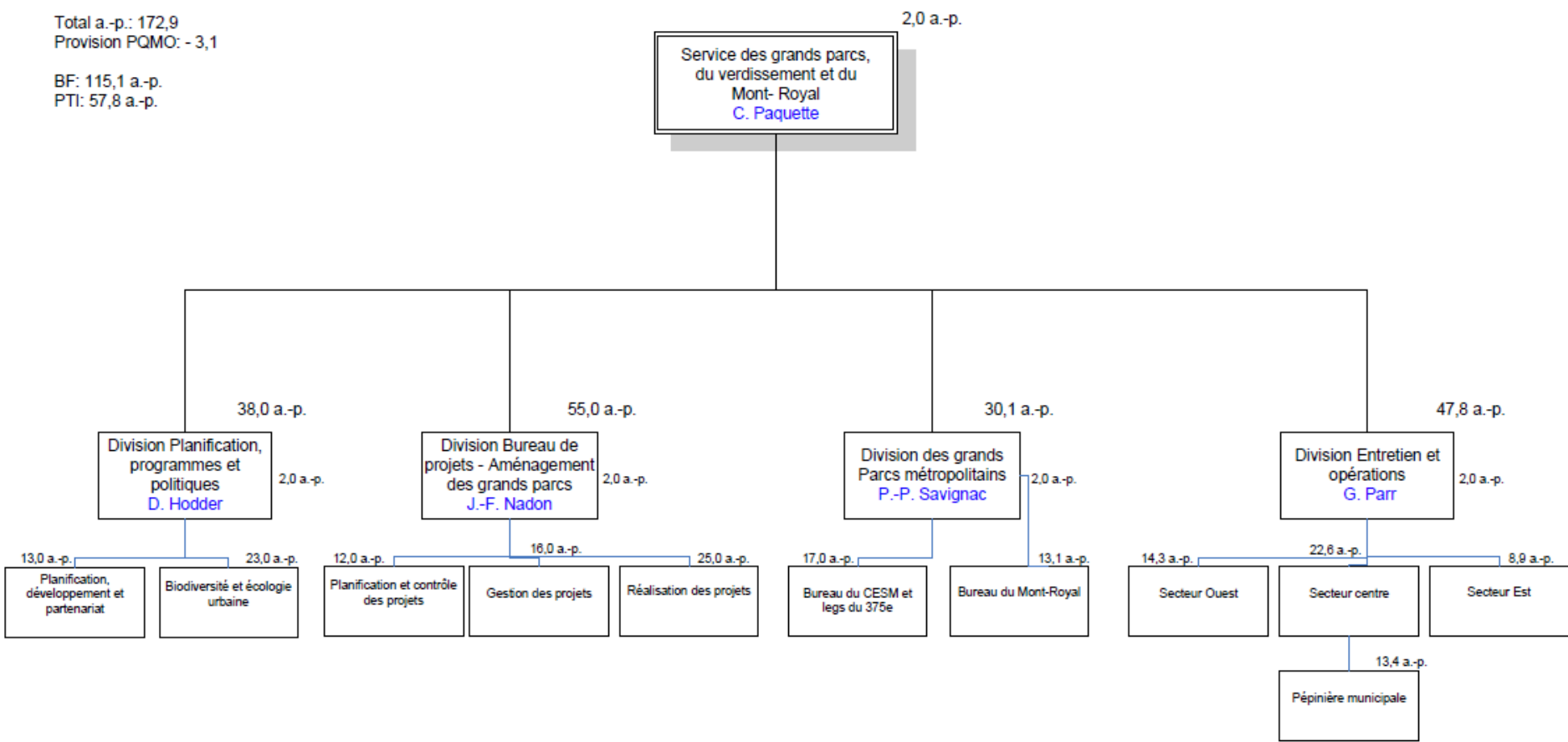
Volet Charges

- Des crédits additionnels ont été octroyés pour le traitement des frênes situés sur les propriétés privées (1 M\$). De ce montant, une somme d'environ 800 k\$ n'a pas été dépensée.
- Des crédits ont également été alloués pour la réalisation d'études liées à des projets (907 K\$). Les principales études réalisées en 2015 sont:
 - ▶ 3 études marketing événementiel (5 032 sondages);
 - ▶ Diagnostic sur les opportunités, contraintes et scénarios de développement pour la marina de Lachine (en cours);
 - ▶ Évaluation des impacts sur la surpopulation des cerfs de Virginie dans le parc-nature Pointe-aux-Prairies et au parc agricole du Bois-de-la-Roche (en cours).
 - ▶ Étude du palatouche dans le secteur du parc-nature de l'Anse-à-l'Orme (en cours);
 - ▶ Étude de l'avifaune dans les secteurs des marais Lauzon et 90 à Pierrefonds Ouest (en cours).
 - ▶ Inventaire phytosanitaire des arbres (parc Lafontaine, parc Maisonneuve et pôle d'accueil Angrignon);
 - ▶ Recherche documentaire en vue de l'élaboration d'un énoncé patrimonial pour le parc La Fontaine.
- Des crédits ont également été octroyés pour la réalisation d'études liées au Plan de l'eau (555 K\$);
 - ▶ Étude de faisabilité technique pour la renaturalisation de la rivière Saint-Pierre;
 - ▶ Étude de faisabilité technique pour la renaturalisation de la Coulée Grou;
 - ▶ Étude de faisabilité technique pour la mise en valeur du ruisseau Bertrand (sentier des attrait, phase 2).

Organigramme 2016

Total a.-p.: 172,9
Provision PQMO: - 3,1

BF: 115,1 a.-p.
PTI: 57,8 a.-p.



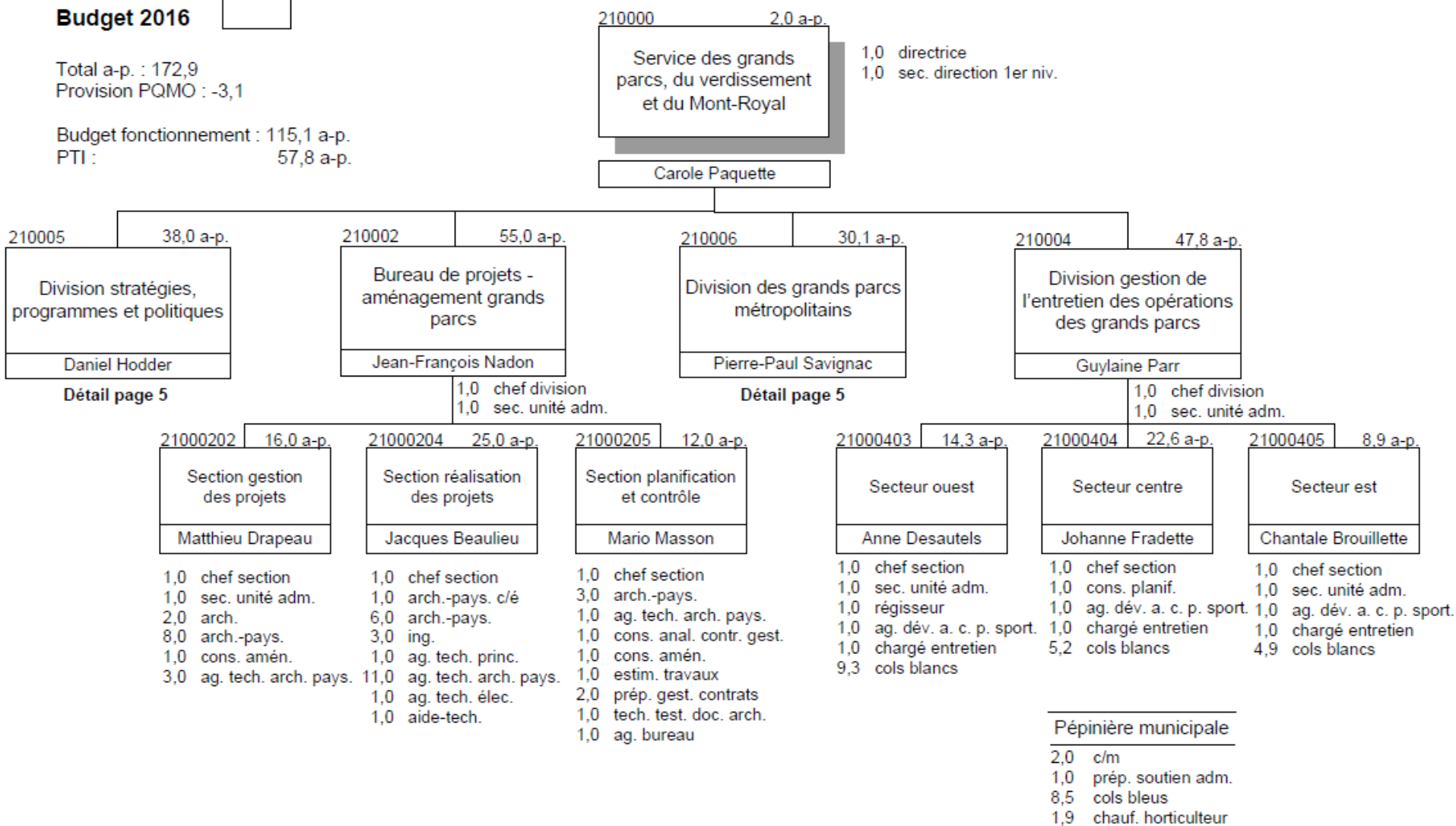
Organigramme 2016

Service des grands parcs, du verdissement et du Mont-Royal

Budget 2016

Total a-p. : 172,9
Provision PQMO : -3,1

Budget fonctionnement : 115,1 a-p.
PTI : 57,8 a-p.



Organigramme 2016

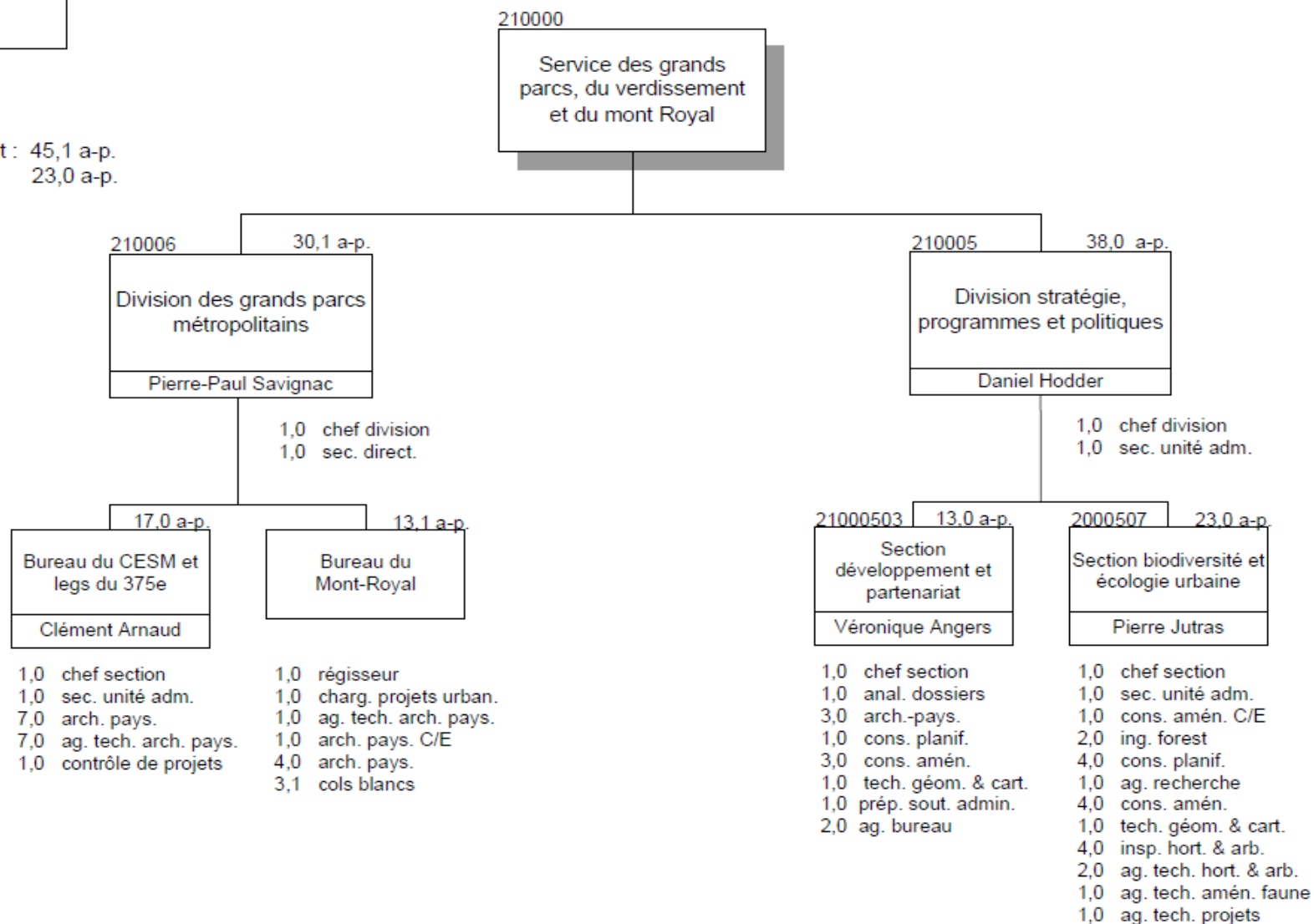
Service des grands parcs, du verdissement et du Mont-Royal

Budget 2016

Total a-p. : 68,1

Budget fonctionnement : 45,1 a-p.

PTI : 23,0 a-p.



L'opération, l'entretien et le développement du réseau des grands parcs.

- ▶ Maintien des actifs;
- ▶ Poursuite de l'audit;
- ▶ Mise à niveau des 62 bâtiments situés dans les parcs-nature;
- ▶ Réfection des berges bordant les grands parcs;
- ▶ Ouverture du parc-nature du Bois-de-Saraguay.



Objectifs 2016

Réfection des passerelles, du belvédère et des sentiers au Bois-de-Liesse.



Objectifs 2016

Réaménagement du secteur des Marais et réfection des passerelles au parc-nature de la Pointe-aux-Prairies.



Objectifs 2016

Réfection des passerelles, du belvédère et des sentiers au Bois-de-l'Île-Bizard.



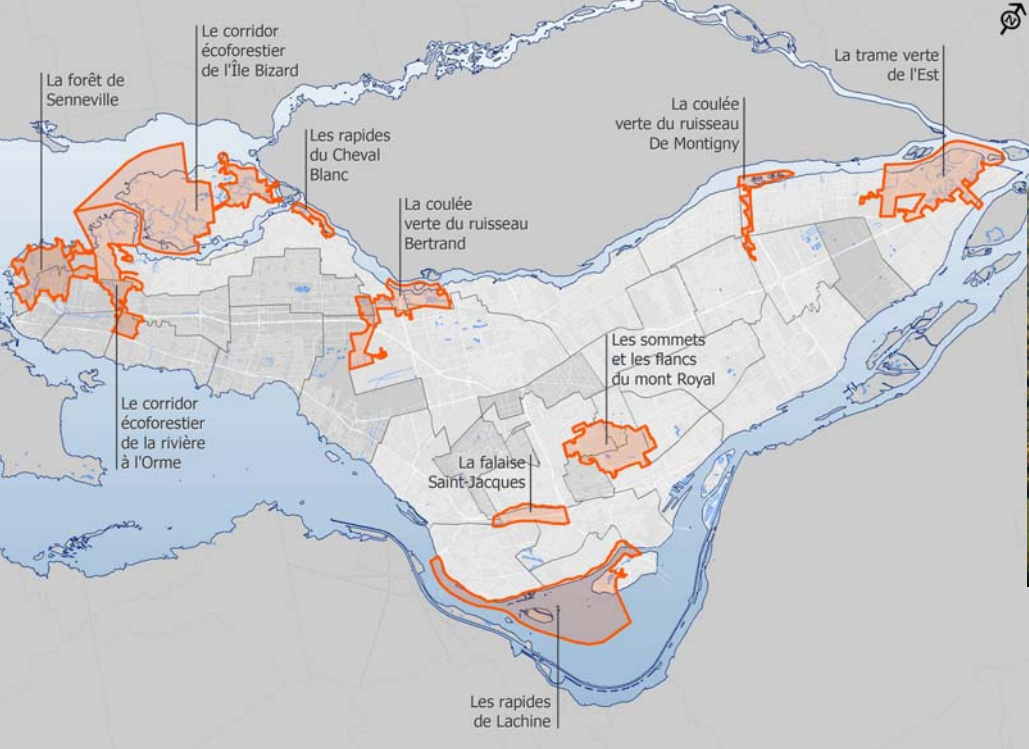
La gestion de la forêt urbaine

- ▶ Lutte à l'agrile du frêne;
- ▶ Plan d'action canopée;
- ▶ Les fosses d'arbres.



Objectifs 2016

Les écoterritoires et la protection des milieux naturels.



Objectifs 2016

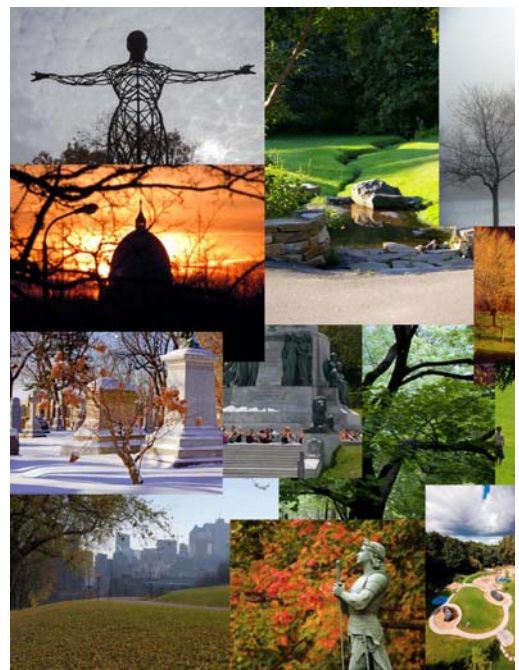
Augmentation de 6% à 10%, des aires protégées en milieu terrestre.



Objectifs 2016

Projets prioritaires des legs du 375^e

- ▶ Escales découvertes;
- ▶ CESM;
- ▶ Promenade urbaine Fleuve-Montagne;
- ▶ Place Vauquelin;
- ▶ Square Viger.



Le Plan de protection et de mise en valeur du Mont-Royal

- ▶ Poursuivre et promouvoir le développement du site Internet officiel du Mont-Royal;
- ▶ Assurer le bon fonctionnement de la Table de concertation du Mont-Royal et de ses groupes de travail;
- ▶ Réaliser des études de caractérisation et élaborer des orientations pour guider l'élaboration d'un plan directeur pour le parc du Troisième-Sommet;
- ▶ Poursuivre l'élaboration des plans de gestion écologique avec les institutions concernées.



LE SITE OFFICIEL DU
MONT-ROYAL

LE PAYSAGE DE LA MONTAGNE LES PATRIMOINES L'HISTOIRE LE SITE PATRIMONIAL DU MONT-ROYAL LES INVENTAIRES

LE SITE OFFICIEL DU MONT-ROYAL

DÉCOUVREZ CE NOUVEAU SITE INTERNET RÉALISÉ DANS LE CADRE DE L'ENTENTE SUR LE DÉVELOPPEMENT CULTUREL DE MONTRÉAL.

un partenariat entre la Ville de Montréal et le ministère de la Culture et des Communications.
Un site à consulter du général au particulier, d'un paysage d'ensemble vers un élément du patrimoine.

Plan de l'eau

- ▶ Réaliser les aménagements et les travaux annoncés dans le cadre du Plan de l'eau, soit: la renaturalisation de 3 ruisseaux, des aménagements en rive de la Rivière-des-Prairies ainsi que des abords des vagues éternelles Guy et Habitat 67.



Terrains sportifs

- Maintenir le support en expertise du SGPVMR comme unité exécutante pour d'autres unités administratives (services centraux et arrondissements) en ce qui a trait à l'aménagement de terrains sportifs et d'aires de jeux.

Par exemple, pour 2016:

Mandats à titre d'unité exécutante

Requérant	Titre du projet	Prévisions \$
		2016
SDSS	CESM - Centre de soccer*	50 000,00 \$
SDSS	CSCR - Tennis*	100 000,00 \$
SDSS	CSCR - Piste d'athlétisme**	300 000,00 \$
SDSS	CSCR - Soccer et football synthétique*	125 000,00 \$
SDSS	CSCR - Baseball**	400 000,00 \$
SDSS	Programme de réfection des terrains de balle	4 000 000,00 \$
VSMPE	Parc Villeray - Baseball	1 500 000,00 \$
VSMPE	Parc René-Goupil - Réaménagement d'un terrain de mini-soccer en gazon synthétique	800 000,00 \$
SMVT	Cité administrative et place Vauquelin	10 000 000,00 \$
SMVT	Place du Canada*	700 000,00 \$
Ahuntsic-Cartierville	Parc d'Auteuil - Terrain de soccer synthétique*	50 000,00 \$
Total		18 025 000,00 \$

* Suivi de garantie et réception finale des travaux

** Fin des travaux et suivi de garantie



Budget 2016

Revenus et charges par compétences

Revenus et charges par compétences

(en milliers de dollars)

	Revenus					
	Réel comparatif 2012	Réel comparatif 2013	Réel comparatif 2014	Prévisions 2015	Budget comparatif 2015	Budget 2016
Conseil municipal	137,9	227,3	(8,2)	687,2	175,0	189,9
Conseil d'agglomération	1 839,8	1 538,9	1 509,2	2 568,3	1 784,0	1 602,3
Total	1 977,7	1 766,2	1 501,0	3 255,5	1 959,0	1 792,2

(en milliers de dollars)

	Charges					
	Réel comparatif 2012	Réel comparatif 2013	Réel comparatif 2014	Prévisions 2015	Budget comparatif 2015	Budget 2016
Conseil municipal	6 025,0	4 314,7	6 088,5	11 525,6	10 490,8	11 724,1
Conseil d'agglomération	12 491,3	12 659,4	12 624,0	13 611,2	11 536,3	12 108,4
Total	18 516,3	16 974,1	18 712,5	25 136,8	22 027,1	23 832,5

Les données réelles de 2012, 2013 et 2014 ainsi que celles du budget de 2015 ont été ajustées afin de les rendre comparables au budget 2016.

Budget 2016

Revenus et charges par compétences

Le budget du Service s'établit à 23,8 M\$ et affiche une hausse de 1,8 M\$, soit 8,2% par rapport au comparatif 2015.

Budget 2016

Revenus et charges par objets

Sommaire

GRANDS PARCS, VERDISSEMENT ET MONT ROYAL

Revenus par principaux objets

(en milliers de dollars)

	Réel comparatif 2012	Réel comparatif 2013	Réel comparatif 2014	Prévisions 2015	Budget comparatif 2015	Budget 2016
Autres services rendus	1 855,0	1 729,8	1 340,3	3 137,5	1 903,3	1 735,9
Autres revenus	60,5	25,1	15,4	29,0	20,7	21,3
Transferts	62,2	11,3	145,3	89,0	35,0	35,0
Total	1 977,7	1 766,2	1 501,0	3 255,5	1 959,0	1 792,2

Charges par objets

(en milliers de dollars)

	Réel comparatif 2012	Réel comparatif 2013	Réel comparatif 2014	Prévisions 2015	Budget comparatif 2015	Budget 2016
Rémunération et cotisations de l'employeur	11 109,9	9 399,1	8 872,8	10 109,6	9 961,7	10 347,4
Transport et communication	364,7	424,4	520,8	464,3	351,6	289,5
Services professionnels	690,5	565,7	799,2	2 517,9	576,3	630,7
Services techniques et autres	1 355,9	1 588,2	3 503,2	4 384,8	6 320,3	7 570,7
Location, entretien et réparation	2 899,7	3 184,7	3 311,8	3 351,3	3 361,4	3 411,2
Biens non durables	814,0	1 061,9	844,2	3 233,7	970,7	929,5
Biens durables	138,0	146,3	102,0	69,9	56,5	21,5
Contributions à des organismes	1 098,8	559,1	713,0	960,5	383,8	587,2
Autres objets	44,8	44,8	45,6	44,8	44,8	44,8
Total	18 516,3	16 974,2	18 712,6	25 136,8	22 027,1	23 832,5

Les données réelles de 2012, 2013 et 2014 ainsi que celles du budget de 2015 ont été ajustées afin de les rendre comparables au budget 2016.

Budget 2016

Revenus et charges par objets

La rémunération et les cotisations de l'employeur augmentent de 0,4 M\$. Cette variation s'explique principalement par les facteurs suivants:

- ▶ les ajustements salariaux de base (indexation et progressions statutaires), pour 0,3 M\$;
- ▶ la conversion de postes qui étaient auparavant supportés par le budget d'investissement du service, et dont l'impact au budget de fonctionnement est de 0,7 M\$, soit l'équivalent de 5,3 a-p.;
- ▶ la création d'un poste pour les études entourant le projet de l'échangeur Turcot, et dont le salaire est entièrement financé par le Ministère des transports du Québec (MTQ);
- ▶ la poursuite de la mise en œuvre du PQMO, qui génère des économies de 0,3 M\$ et réduit l'effectif de 3,1 a-p.;
- ▶ une réduction de l'ordre de 0,3 M\$ (4,1 a.-p.) suite à un transfert monétaire à l'arrondissement de Ville-Marie, pour l'entretien de la patinoire réfrigérée du lac aux Castors, sur le mont Royal.

Budget 2016

Charges par catégories d'emplois

Charges par catégories d'emplois

	(en milliers de dollars)				
	Budget comparatif 2012	Budget comparatif 2013	Budget comparatif 2014	Budget comparatif 2015	Budget 2016
Rémunération et cotisations de l'employeur					
Cadres (Historique 2012-2013)	1 728,2	2 006,1			
Cadres de gestion			1 992,6	2 180,8	2 481,7
Sous-total — Cadres	1 728,2	2 006,1	1 992,6	2 180,8	2 481,7
Contremaîtres	188,9	193,6	196,4	208,8	219,8
Cols blancs	2 899,0	3 155,8	3 147,2	3 454,7	3 173,2
Professionnels	2 943,9	3 237,8	2 468,1	3 033,8	3 668,9
Cols bleus	1 196,1	1 175,6	1 078,5	1 083,6	803,8
Réduction de 5 % de la rémunération globale	-	-	-	-	-
Total	8 956,1	9 768,9	8 882,8	9 961,7	10 347,4

Les données réelles de 2012, 2013 et 2014 ainsi que celles du budget de 2015 ont été ajustées afin de les rendre comparables au budget 2016.

Budget 2016 – Variations de l'effectif par catégories d'emplois

Variation de l'effectif par catégories d'emploi

	Années-personnes				
	Budget comparatif 2012	Budget comparatif 2013	Budget comparatif 2014	Budget comparatif 2015	Budget 2016
Rémunération et cotisations de l'employeur					
Cadres (Historique 2012-2013)	13,0	14,0			
Cadres de gestion			14,2	14,2	16,0
Sous-total — Cadres	13,0	14,0	14,2	14,2	16,0
Contremaîtres	2,0	2,0	2,0	2,0	2,0
Cols blancs	55,3	56,0	58,2	56,3	52,9
Professionnels	27,5	30,5	23,2	26,2	30,7
Cols bleus	18,5	17,5	16,7	15,2	10,4
Réduction de 5 % de la rémunération globale	-	-	(5,9)	-	-
Total	116,3	120,0	108,4	113,9	112,0

Les données réelles de 2012, 2013 et 2014 ainsi que celles du budget de 2015 ont été ajustées afin de les rendre comparables au budget 2016.

Budget 2016 – Variations de l'effectif par catégories d'emplois

Les principaux écarts entre le budget 2016 et le budget comparatif 2015 sont:

Cadres :	+ 1,8 a.-p.	(création d'un poste de régisseur au mont Royal et transfert de 0,8 a.-p. auparavant financé au le PTI)
Cols blancs:	- 3,4 a.-p.	(dont 3,1 pour provision pour le PQMO)
Professionnels:	+ 4,5 a.-p.	(création de 2 postes pour les arrondissements Sud-Ouest et Outremont, 1 poste pour le projet de la Cour Turcot, 1,5 postes financés auparavant par le PTI)
Cols bleus:	- 4,1 a.-p.	(transfert à l'arrondissement Ville-Marie pour l'entretien de la patinoire réfrigérée du lac aux Castors)

Principaux écarts 2016 vs 2015

Sommaire

GRANDS PARCS, VERDISSEMENT ET MONT ROYAL

Principaux écarts - volet des revenus

(en milliers de dollars)

	Conseil municipal	Conseil d'agglomération	Total
Comparatif 2015	175,0	1 784,0	1 959,0
Indexation des revenus reliés à la location des antennes du Mont-Royal CTV/TVA		2,5	2,5
Indexation des revenus reliés à la tarification	14,9	22,3	37,2
Ajustement des revenus du Ministère des transports du Québec pour le financement d'une ressource dans le cadre du projet Turcot		100,0	100,0
Ajustement des revenus selon le niveau réel des dernières années		(306,5)	(306,5)
Variation totale	14,9	(181,7)	(166,8)
Budget 2016	189,9	1 602,3	1 792,2

Principaux écarts 2016 vs 2015

Sommaire

GRANDS PARCS, VERDISSEMENT ET MONT ROYAL

Principaux écarts - volet des charges

(en années-personnes et en milliers de dollars)

	a-p.	Conseil municipal	Conseil d'agglomération	Total
Comparatif 2015	113,9	10 490,8	11 536,3	22 027,1
<u>Ajustements à l'enveloppe</u>				
Ajustements de base liés à la rémunération globale		125,0	141,1	266,1
Ajustement de la facturation immobilière		35,2	129,3	164,5
Renversement des ajustements budgétaires relativement au plan d'action montréalais de lutte contre l'agrile du frêne 2012-2015		(187,2)	(46,8)	(234,0)
Ajustement récurrent des crédits pour fournir une aide financière dans le traitement par injection des pesticides contre l'agrile du frêne, aux propriétaires de frênes privés situés dans les zones à risque		1 000,0		1 000,0
Ajustement non récurrent de la base budgétaire dans le cadre du Plan de l'Éau pour le programme de renaturalisation des ruisseaux			145,0	145,0
Indexation des dépenses reliées à la location des antennes du Mont-Royal CTV/TVA			2,5	2,5
Ajustement budgétaire relatif au financement d'études et de frais liés à des projets		307,0	600,0	907,0
Transfert budgétaire des crédits au Service des infrastructures, voirie et transport relatif aux navettes fluviales			(462,0)	(462,0)
Transfert budgétaire des crédits à l'arrondissement Ville-Marie relatifs à l'entretien de la patinoire réfrigérée du lac aux Castors	(4,1)		(281,9)	(281,9)
Crédits supplémentaires accordés pour la contribution financière aux Amis de la montagne			152,0	152,0
Création d'un poste temporaire d'architecte paysagiste pour le projet Turcot financé par les revenus du Ministère des transports du Québec	1,0		100,0	100,0
Transferts de postes du PTI au budget de fonctionnement	5,3	208,7	449,0	657,7
<u>Stratégie de financement 2016</u>				
Abolition d'un poste permanent de technicien géomatique	(1,0)	(41,8)	(49,1)	(90,9)
Réduction de budget dans les autres familles de dépenses (transport et communications, honoraires professionnels, services techniques, biens non durables et biens durables)		(66,0)	(173,6)	(239,6)
<u>PQMO</u>	(3,1)	(138,8)	(142,2)	(281,0)
<u>Ajustement de la répartition Ville / Agglo des dépenses mixtes</u>		(8,8)	8,8	
Variation totale	(1,9)	1 233,3	572,1	1 805,4
Budget 2016	112,0	11 724,1	12 108,4	23 832,5

Principaux écarts 2016 vs 2015

En conclusion, l'enveloppe budgétaire 2015 du SGPVMR présente une hausse de 1,8 M\$ s'expliquant principalement par l'ajustement des crédits pour fournir une aide financière dans le traitement des frênes sur les terrains privés (1 M\$) , par l'ajustement budgétaire relatif au financement d'études (0,9 M\$) et par le transfert des postes du PTI au budget de fonctionnement (0,7 M\$).

Service des grands parcs, du verdissement et du Mont-Royal

Mme Carole Paquette, directrice
Service des grands parcs, du verdissement et du Mont-Royal
801 rue Brennan, 4^e étage
Montréal (Québec) H3C 0G4

514-872-1457
cpaquette@ville.montreal.qc.ca

FIN
DE LA
PRÉSENTATION
M E R C I