

Prévisions budgétaires 2016

Service de l'évaluation foncière

Présentation à l'intention
des membres de la
Commission sur les finances et l'administration

Le 2 décembre 2015



Plan de la présentation

- Mission
- Organigramme 2015
- Objectifs 2015 / Réalisations
- Bilan en matière de santé et sécurité au travail
- Évolution budgétaire 2015
- Organigramme 2016
- Objectifs 2016
- Budget 2016
 - ▶ Revenus et charges par compétences
 - ▶ Revenus et charges par objets
 - ▶ Charges par catégories d'emplois
 - ▶ Variations de l'effectif par catégories d'emplois
- Principaux écarts 2016 vs 2015

Mission

- Confectionner, tenir à jour et défendre le rôle d'évaluation foncière des municipalités de l'agglomération de Montréal conformément aux dispositions de la *Loi sur la fiscalité municipale*.

Organigramme 2015

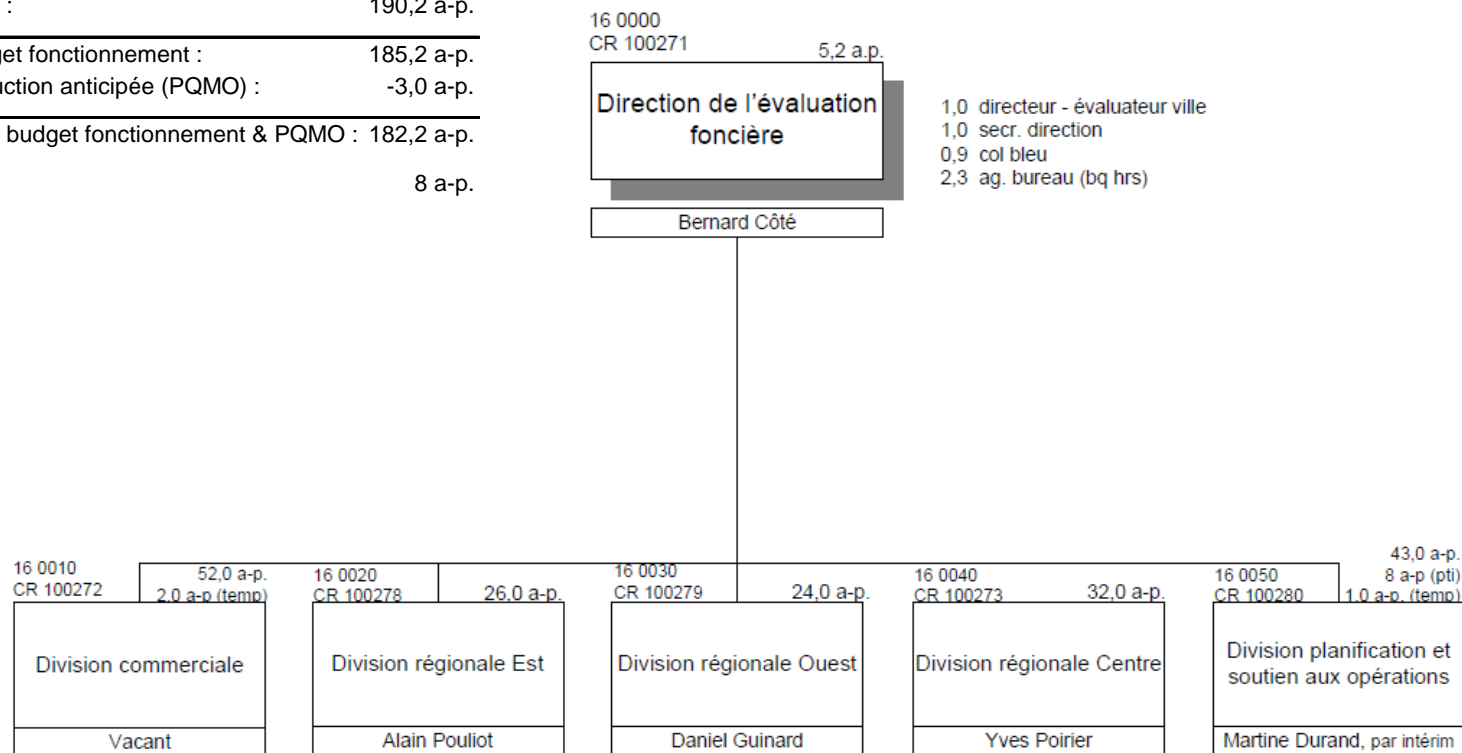
Service de l'évaluation foncière

2015



Budget 2015

Total :	190,2 a-p.
Budget fonctionnement :	185,2 a-p.
Réduction anticipée (PQMO) :	-3,0 a-p.
Total budget fonctionnement & PQMO :	182,2 a-p.
PTI :	8 a-p.



Objectifs et réalisations 2015

Objectifs 2015

- Mise au rôle des nouveaux bâtiments et améliorations.
- Expédition de la collecte de données économiques dans le cadre du processus de confection des rôles 2017.
- Compilation et analyse des ventes de l'année 2015, date de référence pour le dépôt des rôles 2017.

Réalisations 2015

- Ajouts au rôle pour une valeur totale de 3,8 G\$ (estimé) (3,6 G\$ au 18 novembre) :
 - ▶ 15 000 certificats de modification du rôle (estimé) (13 686 au 18 novembre);
 - ▶ 9 000 nouveaux bâtiments (estimé) (8 154 au 18 novembre).
- Envoi de 34 500 demandes;
- Réception (65 %);
- Saisie des données (55 %).
- 26 500 ventes 2015 (estimé).

Bilan en matière de santé et sécurité au travail

- Aucun accident de travail.
- Taux d'absence en SST : 0%.
- Tenue de 3 comités en santé et sécurité au travail.
- Journée sur le thème de l'ergonomie des postes de travail. Diffusion du logiciel « ADAPTE » à tous les employés.
- Élaboration d'un plan d'action sur la prévention de la violence.
- Formation des secouristes en milieu de travail.
- Inspection des lieux de travail dans chacune des unités et correction des dérogations.
- Formation des cadres du Service sur les meilleures pratiques en gestion de la présence au travail.

Évolution budgétaire 2015

Revenus - évolution budgétaire 2015

(en milliers de dollars)

	Conseil municipal	Conseil d'agglomération	Total
Budget original 2015	-	70,0	70,0
Budget modifié 2015	-	70,0	70,0
Prévisions 2015	-	70,0	70,0
Surplus (déficit)	-	-	-
<u>Explications des principaux écarts</u>			
	-	-	-

Note: Les revenus proviennent des tarifs perçus lors du dépôt des demandes de révision du rôle.

Évolution budgétaire 2015

Charges - évolution budgétaire 2015

(en milliers de dollars)

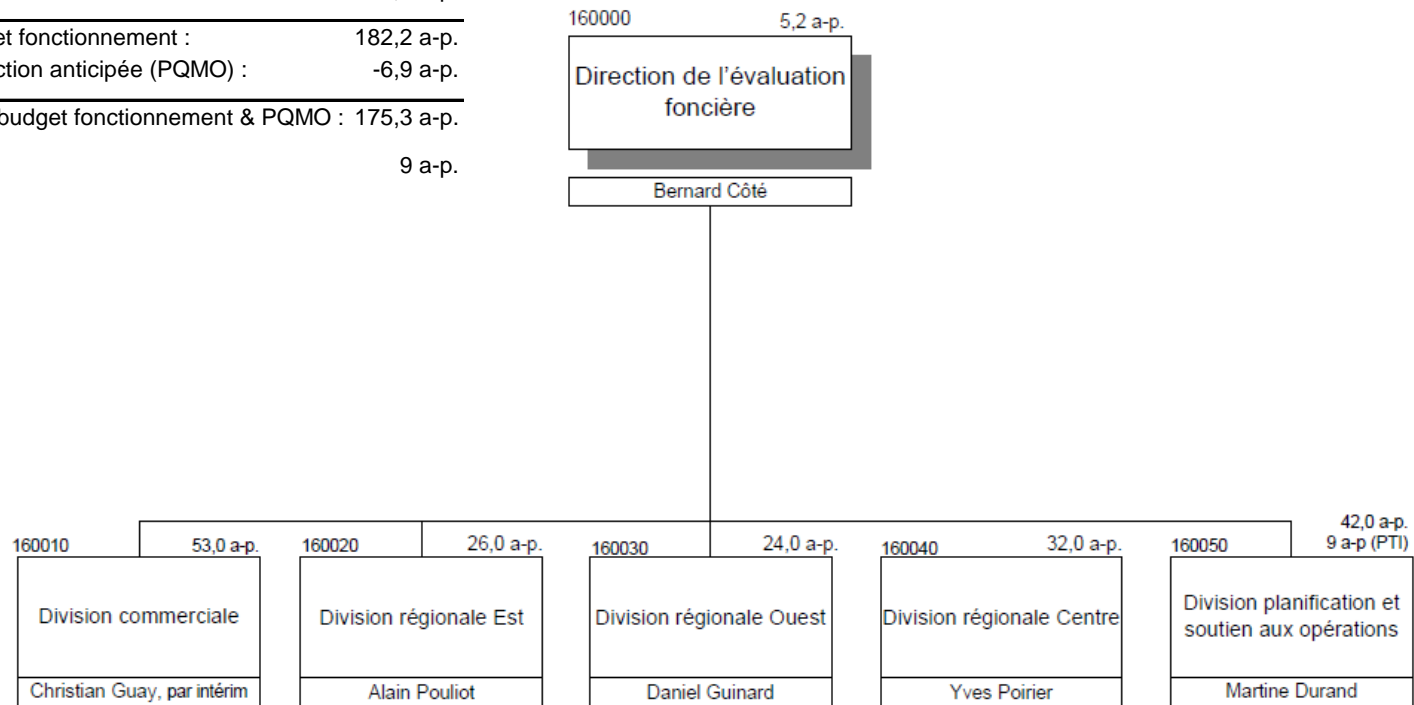
	Conseil municipal	Conseil d'agglomération	Total
Budget original 2015	-	18 504,1	18 504,1
Budget modifié 2015	-	18 504,1	18 504,1
Prévisions 2015	-	17 664,1	17 664,1
Surplus (déficit)	-	840,0	840,0
<u>Explications des principaux écarts</u>			
Rémunération (excédent attribuable principalement aux postes vacants)		660,0	660,0
Autres familles		180,0	180,0
	-	840,0	840,0

Organigramme 2016

Service de l'évaluation foncière

Budget 2016

Total :	184,3 a-p.
Budget fonctionnement :	182,2 a-p.
Réduction anticipée (PQMO) :	-6,9 a-p.
Total budget fonctionnement & PQMO :	175,3 a-p.
PTI :	9 a-p.



Objectifs 2016

- Confection et communication des prochains rôles d'évaluation 2017 qui seront déposés en septembre 2016.
- Mise au rôle de la valeur des nouvelles constructions et modifications aux bâtiments.
- Démarrage du projet d'amélioration des processus.
- Poursuite de la redéfinition de la structure du Service.
- Déménagement de la division Est et optimisation des espaces utilisés par le SEF (réduction des coûts de la facture immobilière).

Budget 2016

Revenus et charges par compétences

(en milliers de dollars)

	Revenus					
	Réel comparatif 2012	Réel comparatif 2013	Réel comparatif 2014	Prévisions 2015	Budget comparatif 2015	Budget 2016
Conseil municipal	-	-	-	-	-	-
Conseil d'agglomération	64,5	174,9	1 795,9	70,0	70,0	71,4
Total	64,5	174,9	1 795,9	70,0	70,0	71,4

(en milliers de dollars)

	Charges					
	Réel comparatif 2012	Réel comparatif 2013	Réel comparatif 2014	Prévisions 2015	Budget comparatif 2015	Budget 2016
Conseil municipal	-	-	-	-	-	-
Conseil d'agglomération	17 067,5	17 759,8	16 733,3	17 664,1	18 504,1	18 027,2
Total	17 067,5	17 759,8	16 733,3	17 664,1	18 504,1	18 027,2

Les données réelles de 2012, 2013 et 2014 ainsi que celles du budget de 2015 ont été ajustées afin de les rendre comparables au budget 2016.

Budget 2016

Revenus et charges par objets

Revenus par principaux objets

(en milliers de dollars)

	Réel comparatif 2012	Réel comparatif 2013	Réel comparatif 2014	Prévisions 2015	Budget comparatif 2015	Budget 2016
Autres services rendus	64,5	174,9	1 795,9	70,0	70,0	71,4
Total	64,5	174,9	1 795,9	70,0	70,0	71,4

Charges par objets

(en milliers de dollars)

	Réel comparatif 2012	Réel comparatif 2013	Réel comparatif 2014	Prévisions 2015	Budget comparatif 2015	Budget 2016
Rémunération et cotisations de l'employeur	14 775,7	15 419,1	14 574,2	15 232,3	15 892,3	15 506,2
Transport et communication	345,9	230,1	223,2	332,9	392,9	356,8
Services professionnels	71,9	73,1	11,8	14,7	88,2	19,7
Services techniques et autres	291,0	350,6	302,2	426,3	336,3	423,3
Location, entretien et réparation	1 331,4	1 578,1	1 486,5	1 518,2	1 544,2	1 467,2
Biens non durables	226,2	92,4	75,6	89,7	159,2	124,0
Biens durables	25,4	16,4	59,8	50,0	91,0	130,0
Total	17 067,5	17 759,8	16 733,3	17 664,1	18 504,1	18 027,2

Les données réelles de 2012, 2013 et 2014 ainsi que celles du budget de 2015 ont été ajustées afin de les rendre comparables au budget 2016.

Note: Le budget 2016 affiche une baisse de 2,6 % par rapport au comparatif 2015, soit une diminution de 0,5 M\$

Budget 2016

Charges par catégories d'emplois

Charges par catégories d'emplois

(en milliers de dollars)

	Budget comparatif 2012	Budget comparatif 2013	Budget comparatif 2014	Budget comparatif 2015	Budget 2016
Rémunération et cotisations de l'employeur					
Cadres (Historique 2012-2013)	2 360,6	2 540,7	-	-	-
Cadres de gestion	-	-	2 066,7	2 034,4	2 100,7
Cadres conseil	-	-	70,6	91,7	59,9
Sous-total — Cadres	2 360,6	2 540,7	2 137,3	2 126,1	2 160,6
Cols blancs	6 850,1	7 104,4	6 804,5	7 232,3	7 124,0
Professionnels	6 770,6	6 695,8	6 362,3	6 473,0	6 157,1
Cols bleus	63,0	64,8	62,2	60,9	64,5
Réduction de 5 % de la rémunération globale	-	-	-	-	-
Total	16 044,3	16 405,7	15 366,3	15 892,3	15 506,2

Budget 2016 – Variations de l'effectif par catégories d'emplois

Charges par catégories d'emplois

	Années-personnes				
	Budget comparatif 2012	Budget comparatif 2013	Budget comparatif 2014	Budget comparatif 2015	Budget 2016
Rémunération et cotisations de l'employeur					
Cadres (Historique 2012-2013)	17,0	17,0	-	-	-
Cadres de gestion	-	-	15,0	14,0	14,0
Cadres conseil	-	-	-	-	-
Sous-total — Cadres	17,0	17,0	15,0	14,0	14,0
Cols blancs	107,0	103,0	105,4	109,8	106,2
Professionnels	64,4	62,4	62,0	57,5	54,1
Cols bleus	1,0	1,0	1,0	0,9	1,0
Réduction de 5 % de la rémunération globale	-	-	(9,2)	-	-
Total	189,4	183,4	174,2	182,2	175,3

Note:

- Poursuite de la diminution du nombre de professionnels
- Diminution de 6.9 a-p. est associée à la cible anticipée 2015-2016 dans le cadre du PQMO

Principaux écarts 2016 vs 2015

Principaux écarts - volet des revenus

(en milliers de dollars)

	Conseil municipal	Conseil d'agglomération	Total
Comparatif 2015	-	70,0	70,0
Indexation des revenus reliés à la tarification relative aux demandes de révision du rôle	-	1,4	1,4
Variation totale	-	1,4	1,4
Budget 2016	-	71,4	71,4

Principaux écarts 2016 vs 2015

Principaux écarts - volet des charges

(en années-personnes et en milliers de dollars)

	a-p.	Conseil municipal	Conseil d'agglomération	Total
Comparatif 2015	182,2	-	18 504,1	18 504,1
Indexation - Rémunération et cotisations de l'employeur	-		254,0	254,0
Plan quinquennal de main-d'œuvre (cible anticipée pour le restant de l'année 2015 et pour l'année 2016)	(6,9)		(453,4)	(453,4)
Plan d'optimisation de 1,5% (soit -186,7\$ en rémunération et -90,8 sur la facturation immobilière en lien avec le non-renouvellement du bail de la division	-		(277,5)	(277,5)
Variation totale	(6,9)	-	(476,9)	(476,9)
Budget 2016	175,3	-	18 027,2	18 027,2

Note:

- La variation nette de 90,8 M\$ au niveau des autres familles s'explique par le non-renouvellement du bail de la Division Est
- L'économie totale associée aux loyers dans l'exercice de rationalisation des espaces locatifs et de renégociation des baux s'élève à plus de 2 M\$ sur une période de 7 ans

Service de l'évaluation foncière
255, boul. Crémazie Est, bureau 700
Montréal (Québec) H2M 1L5

Monsieur Bernard Côté
Directeur et évaluateur de la Ville
bernardcote@ville.montreal.qc.ca
514 280-3800

FIN
DE LA
PRÉSENTATION

M E R C I