

Présentation à l'intention des membres de la Commission sur les finances et l'administration

Budget 2022 et Programme décennal d'immobilisations 2022-2031

Service de l'eau

Chantal Morissette

10 janvier 2022

Liste des acronymes

A-P :	Année-personne	PCI :	Paiement comptant des investissements
DEEU :	Direction de l'épuration des eaux usées	PDI :	Plan décennal d'immobilisation
DEP :	Direction de l'eau potable	PEXEP :	Programme d'excellence en eau potable
DRE :	Direction des réseaux d'eau	RQEP :	Règlement sur la qualité de l'eau potable
ESP :	Entrées de service en plomb	SETPluie :	Stratégie intégrée de gestion des eaux en temps de pluie
ICI :	Industries, commerces, institutions	SIAD :	Système informatisé d'aide à la décision
MELCC :	Ministère de l'Environnement et de la Lutte contre les changements climatiques	TMS :	Troubles musculosquelettiques

Mission

Fournir l'eau potable à la collectivité montréalaise, gérer les eaux pluviales et assainir les eaux usées pour assurer la santé et la sécurité publiques et protéger l'environnement, maintenant et pour les générations futures.



Le Service de l'eau en bref

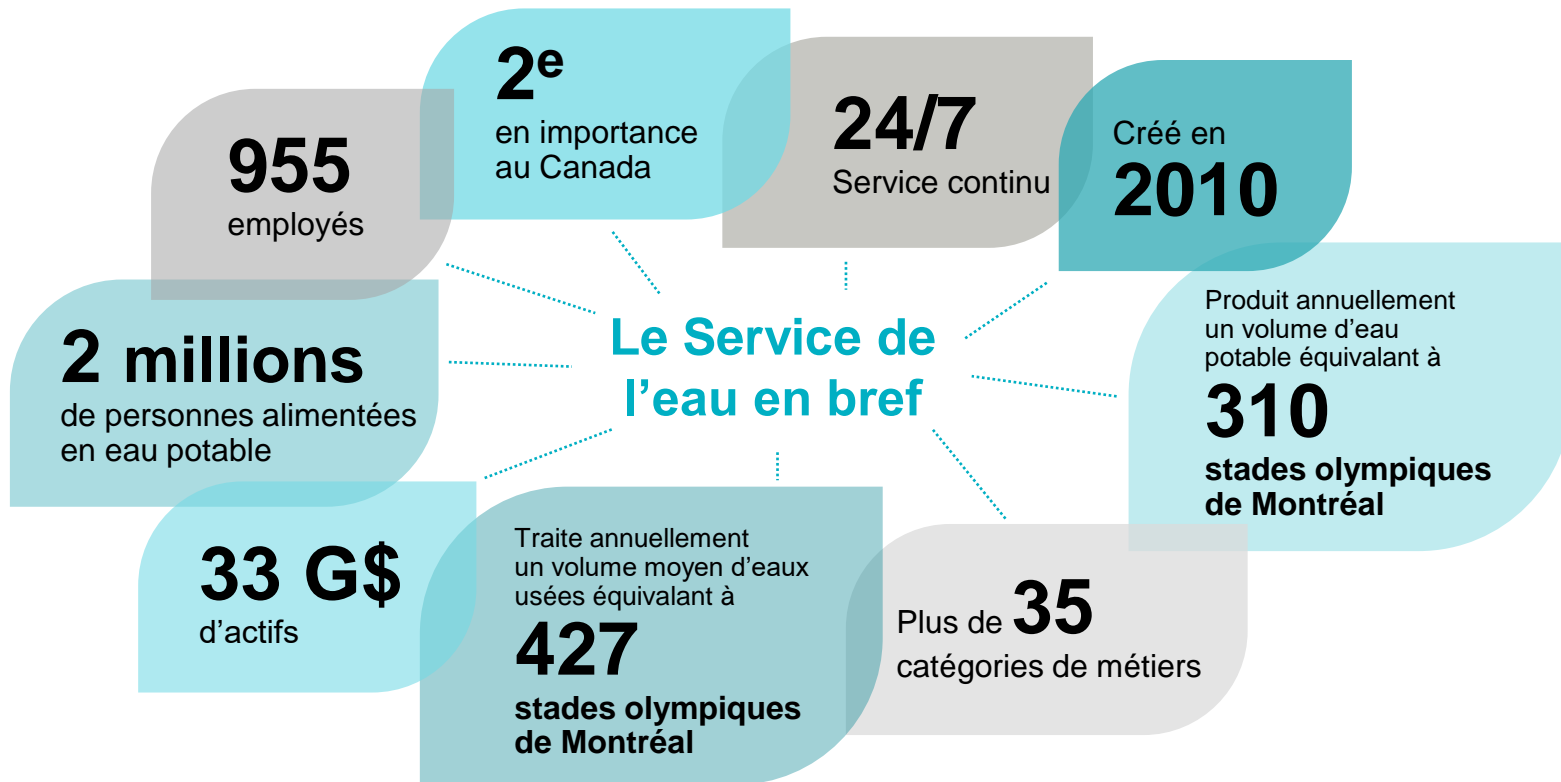


- Population
- Santé humaine
- Qualité, conformité
- Développement économique

- Aménagement, verdissement
- Valorisation, biodiversité
- Résilience
- Changements climatiques
- Valeur économique



- Santé publique
- Protection de l'environnement, milieux récepteurs, biodiversité
- Innovation technologique
- Territoires durables
- Accès à l'eau

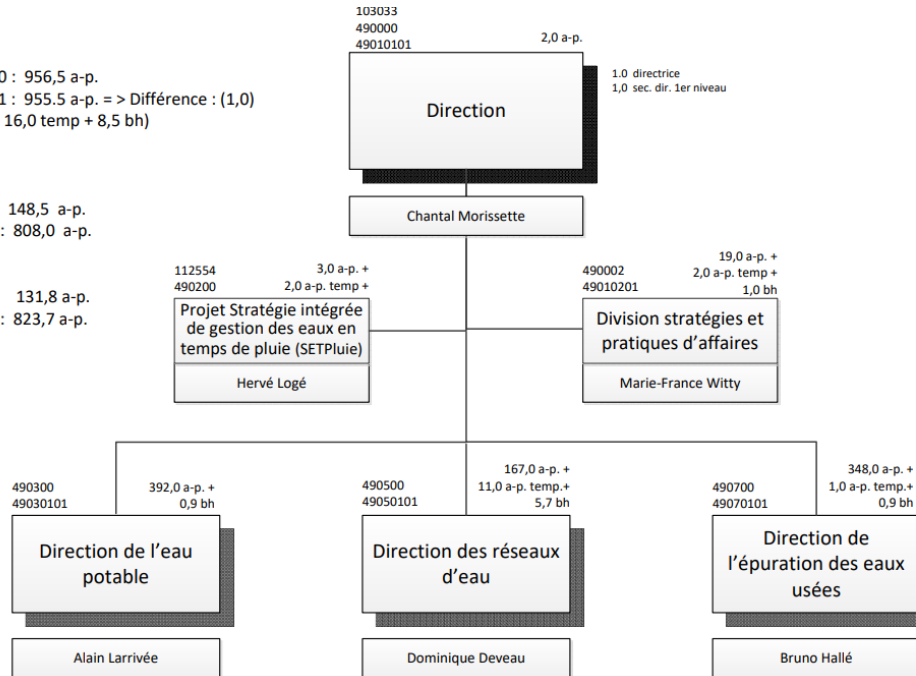


Organigramme 2021

Total a-p. 2020 : 956,5 a-p.
 Total a-p. 2021 : 955,5 a-p. => Différence : (1,0)
 (931,0 perm + 16,0 temp + 8,5 bh)

2020
 Budget PDI : 148,5 a-p.
 Budget fonct. : 808,0 a-p.

2021
 Budget PDI : 131,8 a-p.
 Budget fonct. : 823,7 a-p.

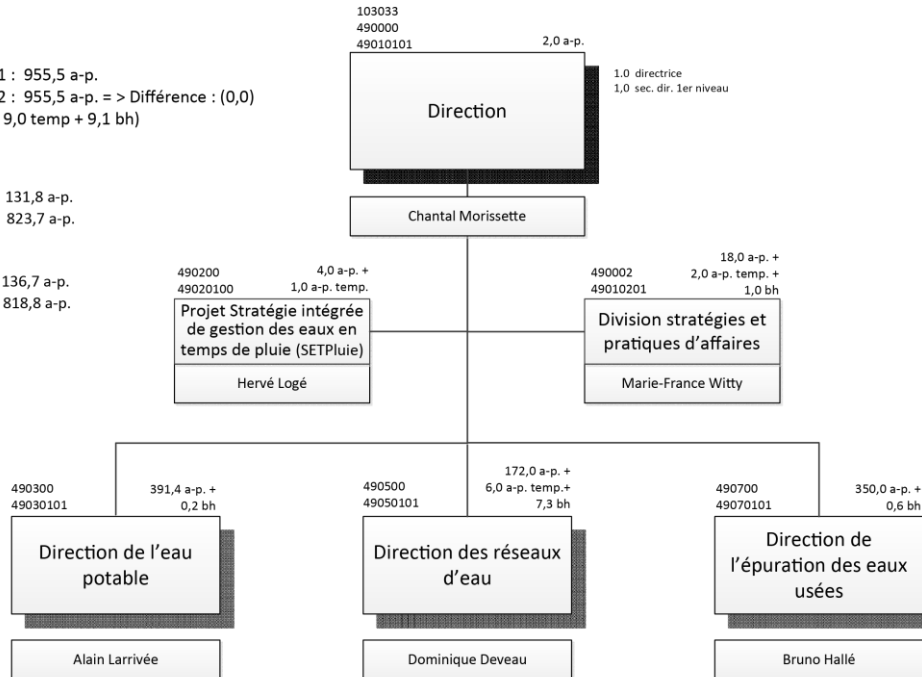


Organigramme 2022

Total a-p. 2021 : 955,5 a-p.
 Total a-p. 2022 : 955,5 a-p. => Différence : (0,0)
 (937,4 perm + 9,0 temp + 9,1 bh)

2021
 Budget PDI : 131,8 a-p.
 Budget fonct. : 823,7 a-p.

2022
 Budget PDI : 136,7 a-p.
 Budget fonct. : 818,8 a-p.



Faits saillants 2021 et impacts

- Continuité des opérations (contexte pandémie)
- Obtention d'étoiles PEXEP-T dans cinq des six usines



Efficiency



Résilience

- Valorisation de 12 000 tonnes de cendres et plus de 500 tonnes de granules
- Mesure de la consommation d'eau dans 80 % des ICI
- Diminution de 814 déversements



**Conscience
environnementale**



Mobilisation

- Réservoir Rosemont : augmentation de 40 % des réserves d'eau potable
- Élimination du risque de contamination : prise d'eau Atwater
- Conception et construction de six nouveaux parcs résilients
- Renouvellement de 66 km de conduites
- 72 M\$ de coûts évités par la gestion d'eaux pluviales sur le domaine privé (règlement 20-030)
- Ovation Municipale de l'Union des municipalités du Québec
- Finaliste au Prix d'excellence de l'administration publique du Québec
- Finaliste aux Grands Prix de la CNESST (catégorie Leader)
- Plus de 1 000 nouvelles résidences inscrites au programme de débranchement des gouttières

Faits saillants – Stratégie montréalaise de l'eau (2011-2020)

Priorités



1. Santé-sécurité publique
2. Gestion-Optimisation des actifs
3. Financement responsable
4. Responsabilité environnementale
5. Saines pratiques de gestion et d'opération



Pourcentage de réalisation

2011-2015
Difficulté de croissance, aller au plus urgent

2015-2020
Vitesse de croisière atteinte : financement et réalisation



Évolution du budget

De 338 M\$ à 497 M\$ sur 10 ans



Poursuite des efforts

Pour éliminer le déficit de maintien (estimé à 3 G\$ en 2020)



Prochaine décennie stratégique 2021-2030

De bonne augure

Faits saillants de 2021



Mise en service du réservoir Rosemont

- Mise en service du plus grand réservoir à Montréal (61 piscines olympiques)
- Réfection du réservoir et nouvelle station de pompage
- Sécurisation de l'alimentation en eau potable
- Réaménagement du parc Étienne-Desmarteau



Faits saillants de 2021



Un parc résilient

- améliore la rétention en surface des eaux de pluie;
- diminue la pression exercée sur le réseau d'égouts;
- réduit notre vulnérabilité aux précipitations et permet de s'adapter aux changements climatiques;
- permet l'aménagement d'espaces publics et l'amélioration du cadre de vie et de la biodiversité urbaine;
- est consacré à 95 % aux activités récréatives et 5 % à la réception du ruissellement lors de pluies extrêmes.



Faits saillants de 2021



L'usine d'eau potable Atwater

- est dotée d'une nouvelle prise d'eau;
- permet de sécuriser l'alimentation en eau potable pour la population montréalaise;
- dessert environ 42 % des réseaux de l'île de Montréal.



Faits saillants de 2021



Les conduites

- 66 km de conduites ont été renouvelés.
- 92 km sont visés (60 km d'égouts, 32 km d'aqueduc).
- La technique utilisée a un faible impact environnemental et permet des économies majeures.



Budget de fonctionnement 2022

Plan de la présentation

Cadre d'action (gouvernance) du Service de l'eau

Montréal 2030 et le Service de l'eau

Objectifs et réalisations 2021

Indicateurs REMC

Indicateurs du service

Bilan en matière de santé et sécurité au travail

Évolution budgétaire 2021

Objectifs 2022

Budget 2022

- Revenus et dépenses par compétences
- Principaux écarts 2022 vs 2021
- Revenus et dépenses par objets
- Revenus et dépenses par objets – explication des écarts
- Dépenses par catégories d'emplois
- Variations de l'effectif par catégories d'emplois

Période de questions

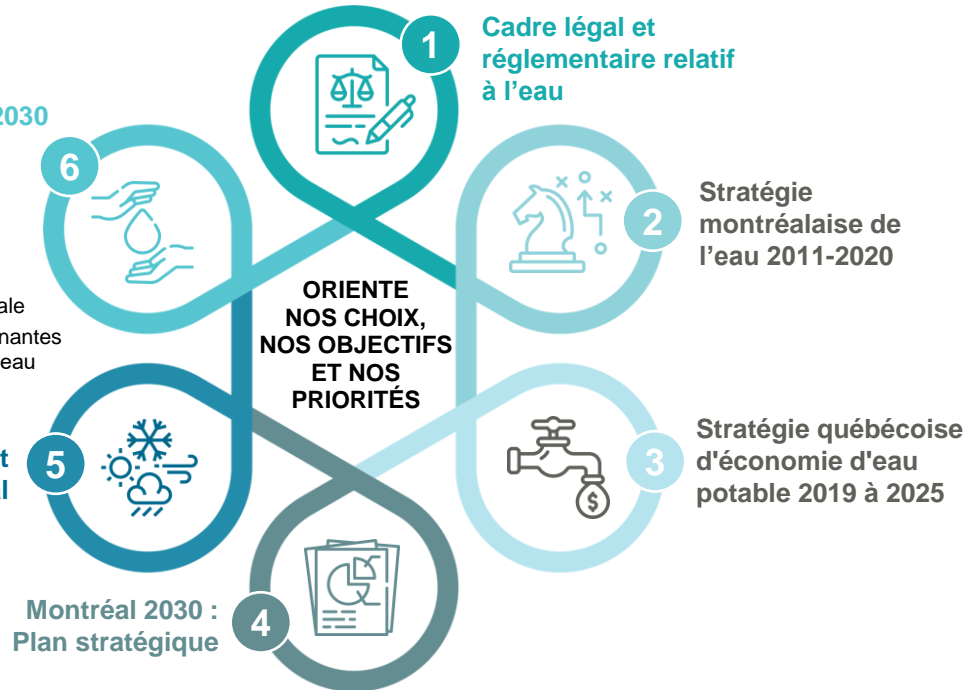
Cadre d'action (gouvernance) du Service de l'eau

Plan stratégique 2021–2030 du Service de l'eau

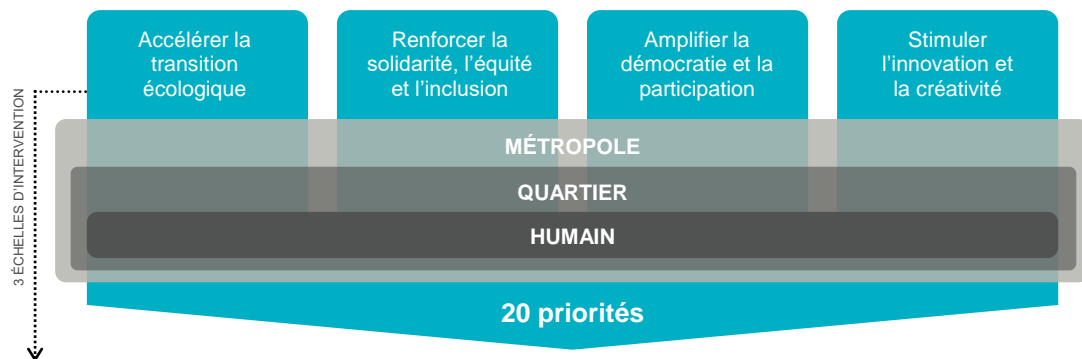
Cinq axes stratégiques :

- Efficience
- Résilience
- Financement durable
- Conscience environnementale
- Mobilisation des parties prenantes en lien avec les enjeux de l'eau

Plan climat Montréal



Montréal 2030 et le Service de l'eau



Exemples de priorités Montréal 2030 mises de l'avant au Service de l'eau

Orientation 1

Accélérer la transition écologique

- Émission de GES
- La nature en ville
- Zéro déchet

Orientation 3

Démocratie et participation

- Expérience citoyenne simplifiée, fluide et accessible
- Réconciliation avec les peuples autochtones

Orientation 4

Innovation et créativité

Laboratoire vivant et ville de savoir en favorisant les maillages

Échelles

- Droits humains et équité territoriale
- Milieu de vie de proximité, sécuritaire et de qualité
- Attractivité, prospérité et rayonnement

Objectifs et réalisations 2021

AXES STRATÉGIQUES

ORIENTATIONS STRATÉGIQUES

RÉALISATIONS 2021

Efficienc

Atteindre des niveaux de performance élevés grâce à l'expertise et à la mobilisation du personnel, à l'innovation, à l'optimisation des processus et à la collaboration interne et externe

- Continuité des opérations (en contexte de pandémie)
- Optimisation du processus budgétaire 2022
- Obtention d'étoiles PEXEP-T dans cinq des six usines
- Production de fiches de projets innovants pour des projets d'aménagement (saillies drainantes)
- Intégration du concept de parcs résilients dans la planification (PDI) des travaux dans trois arrondissements

Résilience

Gérer les actifs et les opérations de façon proactive pour s'adapter aux changements prévus et imprévus

- Réservoir Rosemont (augmentation de 40 % des réserves d'eau potable)
- Élimination du risque de contamination : nouvelle prise d'eau Atwater
- Conception et construction de six nouveaux parcs résilients
- Renouvellement de 66 km de conduites
- 72 M\$ de coûts évités par la gestion d'eaux pluviales sur le domaine privé (règlement 20-030)
- Auscultation de 123 km de conduites d'égouts, 14 000 dépistages ESP et 2 659 ESP remplacées sur le domaine public
- Rédaction du guide de délégation de l'entretien des réseaux secondaires
- Bonification des programmes d'auscultation des conduites primaires

Financement durable

Établir une planification financière qui repose sur une prestation de service continue, sur une gestion des risques et sur la connaissance de l'état des actifs

- Planification budgétaire 2022 basée sur l'état des actifs et des priorités de rattrapage

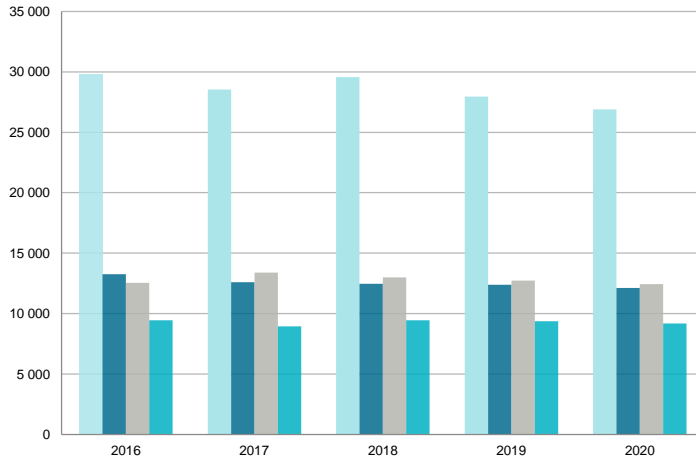
Objectifs et réalisations 2021

AXES STRATÉGIQUES	ORIENTATIONS STRATÉGIQUES	RÉALISATIONS 2021
Conscience environnementale	Limiter l'empreinte environnementale à un niveau socialement acceptable	<ul style="list-style-type: none"> • Dépistage de 442 raccordements inversés d'égouts • Mesure de la consommation d'eau dans 80 % des ICI • Valorisation de 12 000 tonnes de cendres et plus de 500 tonnes de granules • Recommandation d'un scénario pour remplacer les incinérateurs de la station d'épuration des eaux usées Jean-R. Marcotte • Lancement d'un appel d'offres pour un premier lot de construction du projet de désinfection • Intégration de la méthodologie TEST climat (en cours) • Dépôt d'un plan de gestion des débordements au MELCC
Mobilisation des parties prenantes en lien avec les enjeux de l'eau	Créer chez les parties prenantes un niveau de conscience et de connaissance se traduisant en appui de la population	<ul style="list-style-type: none"> • Ovation Municipale de l'Union des municipalités du Québec (Maxim'eau); finaliste au Prix d'excellence de l'administration publique du Québec (catégorie Collaboration scientifique), finaliste aux Grands Prix de la CNESST (catégorie Leader) • Plus de 1 000 nouvelles résidences inscrites au programme de débranchement des gouttières • Révision de la directive sur l'émission d'avis d'ébullition en fonction des attentes de la population et de leurs préoccupations • Mise en œuvre du remplacement des ESP sur la partie publique et privée

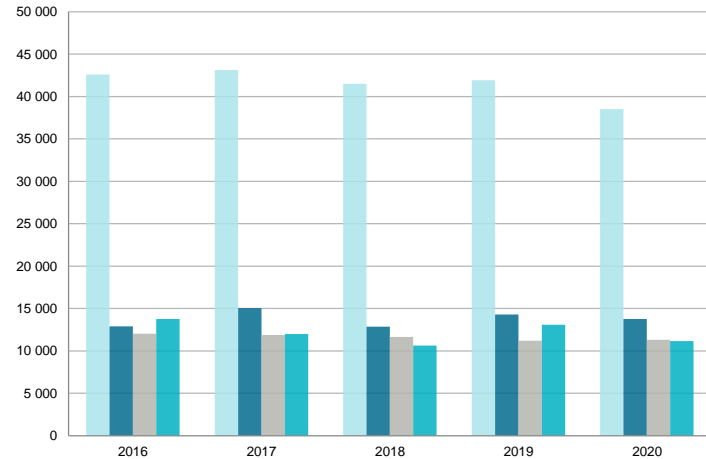
Indicateurs REMC

■ Montréal
 ■ Toronto
 ■ Calgary
 ■ Winnipeg

Mégalitres d'eau potable traitée pour 100 000 personnes



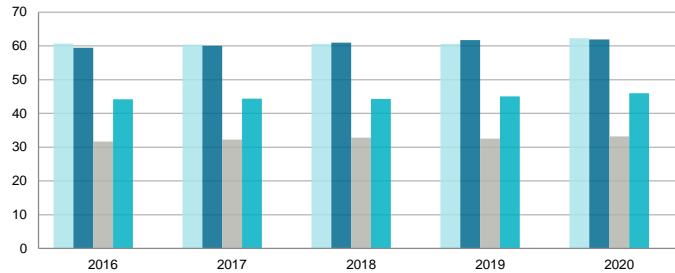
Mégalitres d'eaux usées traitées pour 100 000 personnes



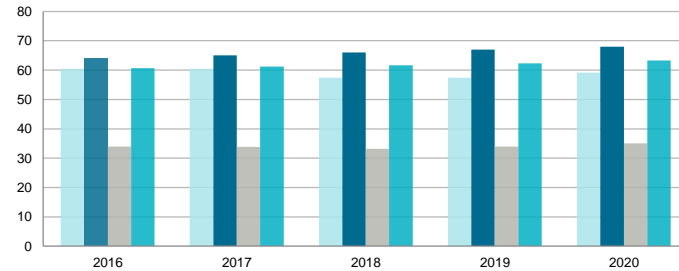
Indicateurs REMC

Montréal Toronto Calgary Winnipeg

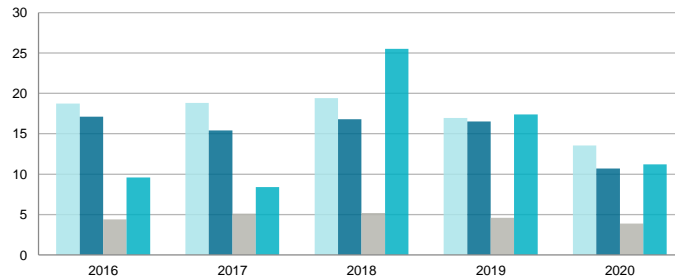
Âge moyen des conduites d'eau potable



Âge moyen des conduites d'eaux usées



Nombre de bris par 100 kilomètres de conduite

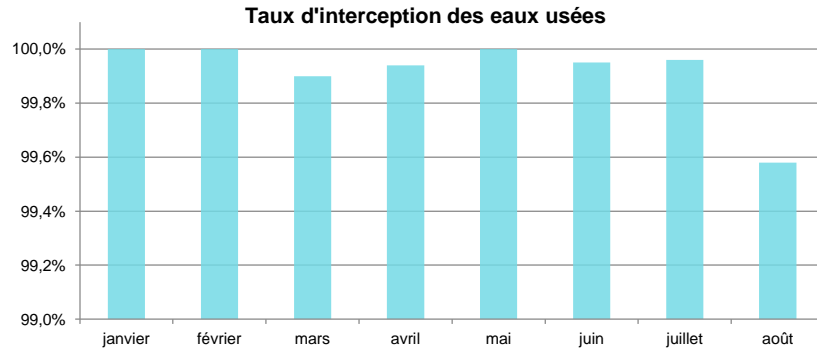


Indicateurs clés du Service

Qualité du traitement

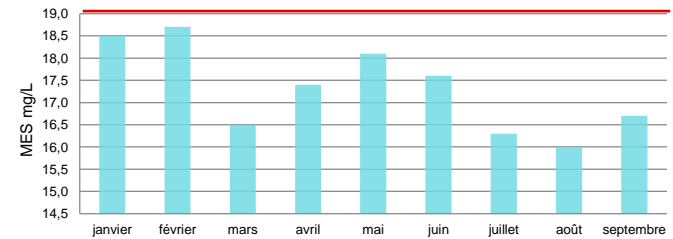
	Atwater	Des Bailleurs	Pointe-Claire	Pierrefonds	Lachine	Dorval
2021	RQEP	2	5	3	3	3

0 étoile = RQEP 3 étoiles > RQEP 5 étoiles >>> RQEP

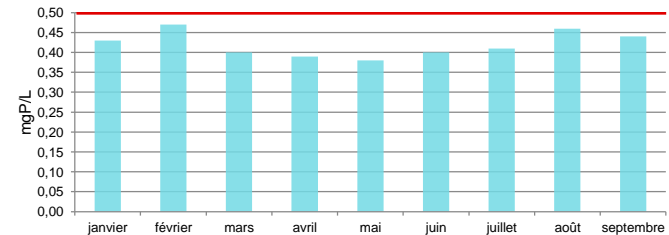


Qualité des rejets

Concentration de matières en suspension dans les eaux usées



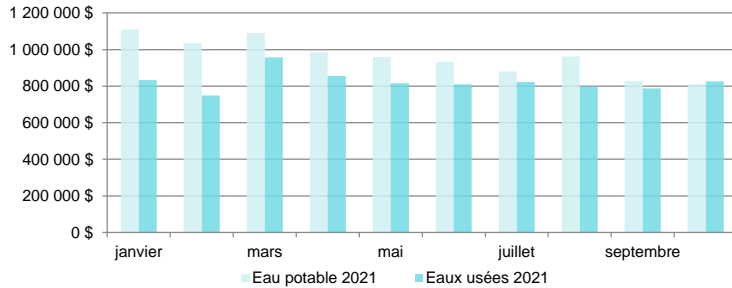
Concentration de phosphore dans les eaux usées



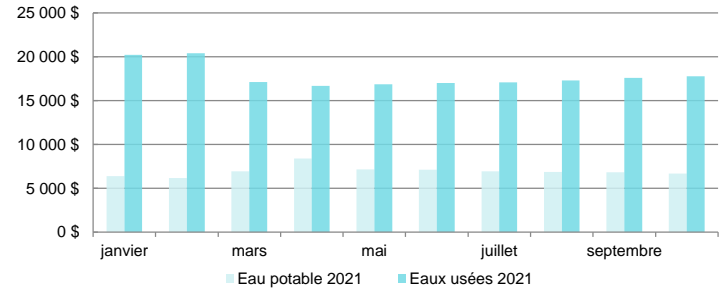
— Norme : respectée en 2021

Indicateurs clés du Service

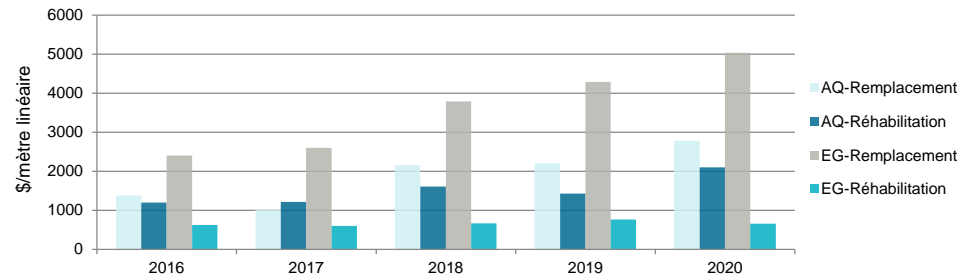
Coût mensuel d'électricité



Coût mensuel des produits chimiques par m³ d'eau produit et traité

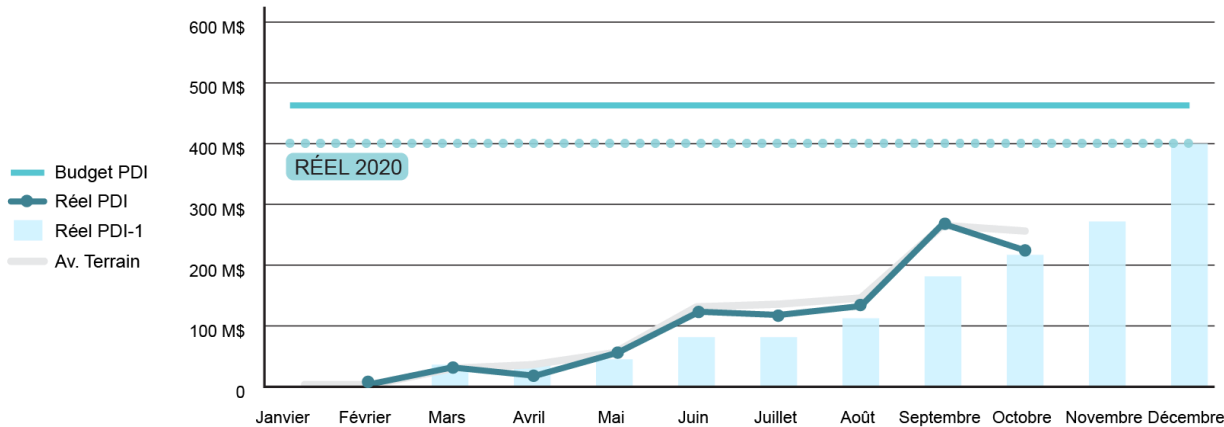


Coût unitaire de remplacement ou de reconstruction des conduites secondaires



Indicateurs clés du Service

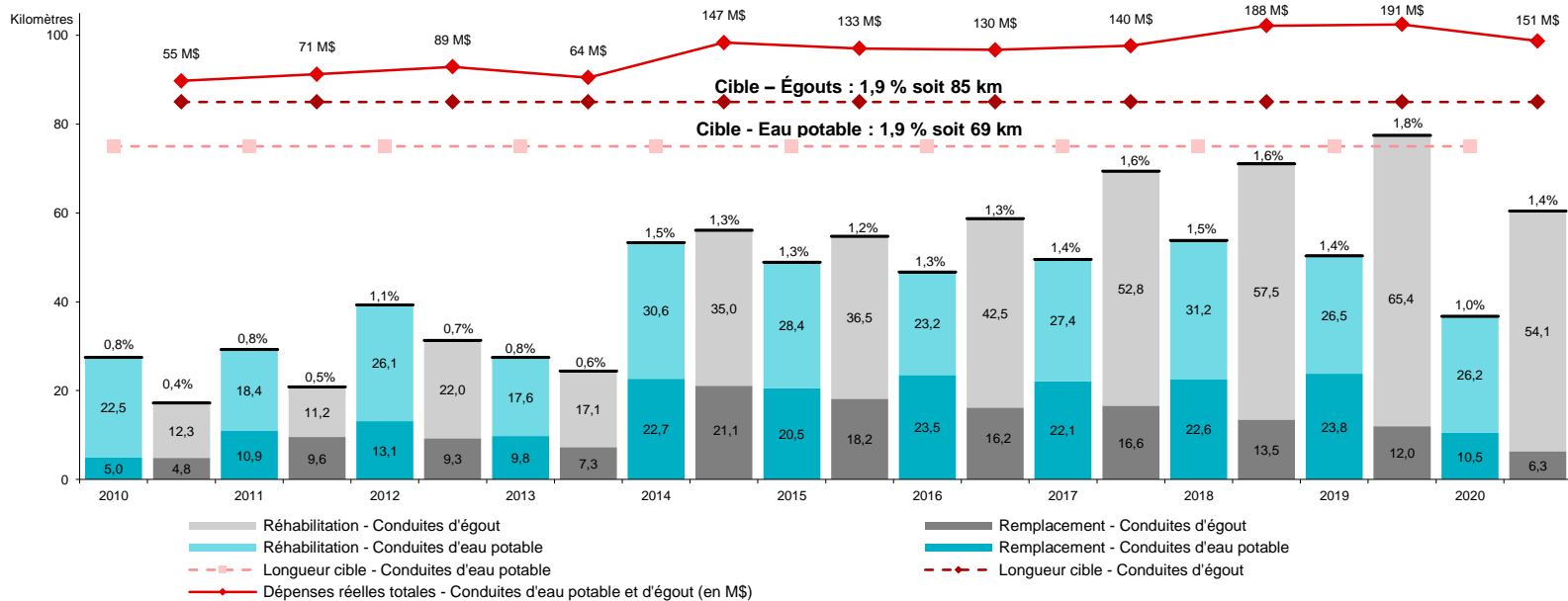
Suivi mensuel d'investissements réalisés



90 % du budget PDI sera réalisé (prévisions de septembre 2021)

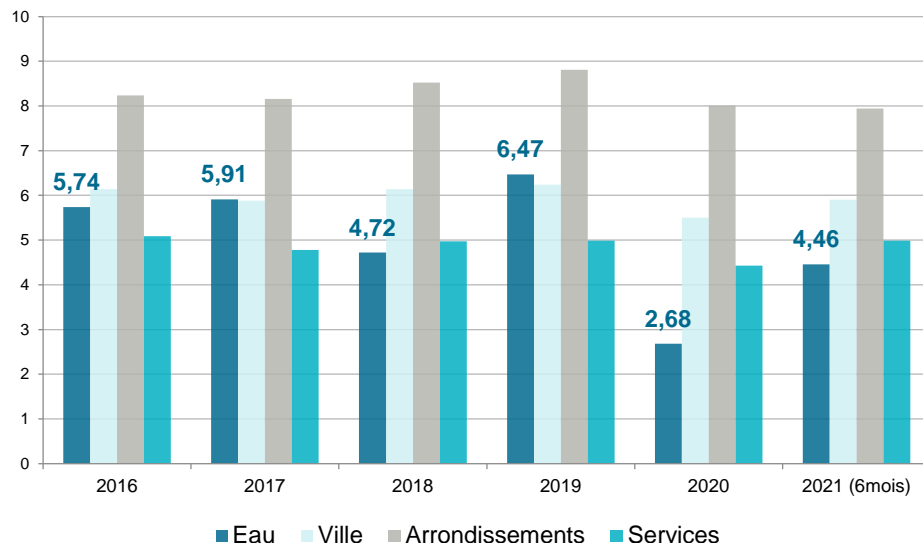
Indicateurs clés du Service

Renouvellement et investissements en infrastructures (réseau secondaire)



Bilan en matière de santé et sécurité au travail (SST)

Taux de fréquence des lésions



4,5 heures par personne
de formation en réduction
et en élimination des risques

690 000 \$ investis

65 % des plans d'action SST
complétés au 30 septembre 2021

Bilan en matière de santé et sécurité au travail (SST)



Unification des pratiques
(pratiques de gestion,
outils communs)



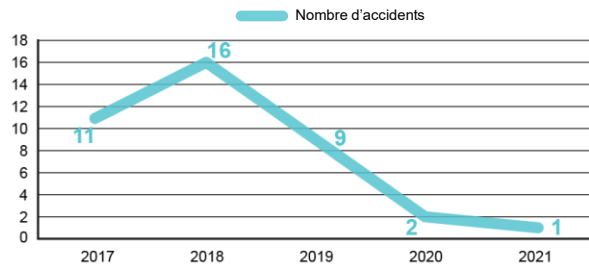
Capsules SST, prévention
des TMS (formations/conférences)



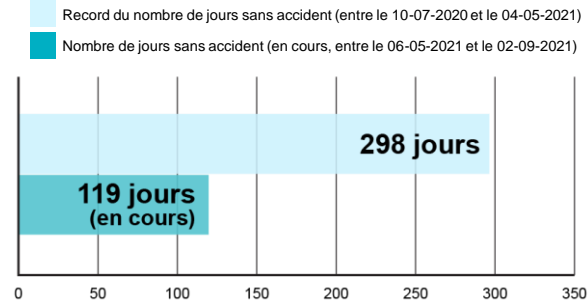
Finaliste aux Grands Prix de la
CNESST, catégorie Leader pour
la gestion de la SST des chantiers
de la Direction de l'eau potable

Extrait du tableau de bord SST de la Direction de l'eau potable

Indicateur du niveau de sécurité des chantiers de la DEP
(Cible : 0 accident)



Nombre de jours sans accident vs record à dépasser



Budget 2022 – Faits saillants

290,9 M\$

budget du Service de l'eau

 **5,9 %**

PRINCIPALES VARIATIONS 2021-2022

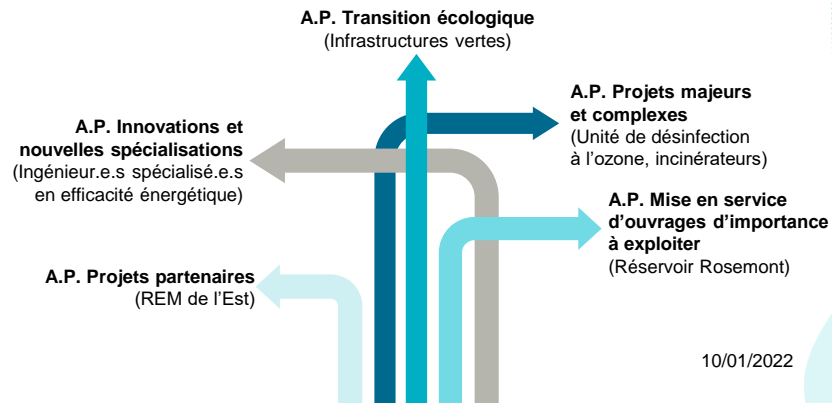
Coût de la dette	16,3 M\$
Indexation des salaires	3,0 M\$
Indexation des autres familles de dépenses	1,8 M\$
Travaux de modernisation - usine Pierrefonds	0,5 M\$
Participation globale à l'équilibre	- 4,1 M\$
Ajustements techniques main-d'œuvre capitalisable	-0,6 M\$
Dossier du plomb	- 0,4 M\$
Autres	- 0,3 M\$
TOTAL	16,2 M\$

Défis du budget

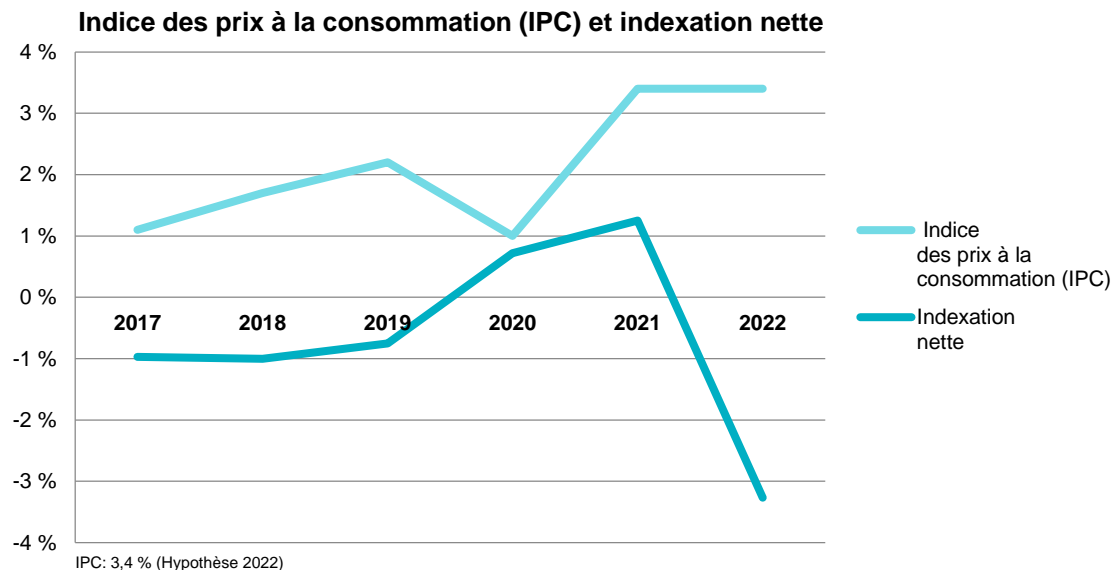
de fonctionnement 2022 et des années suivantes

1. Hausse des prix des produits chimiques
2. A-P requis pour répondre aux nouveaux besoins de fonctionnement et des projets majeurs en phase de conception et de réalisation

Ressources requises



Budget 2022 – Faits saillants

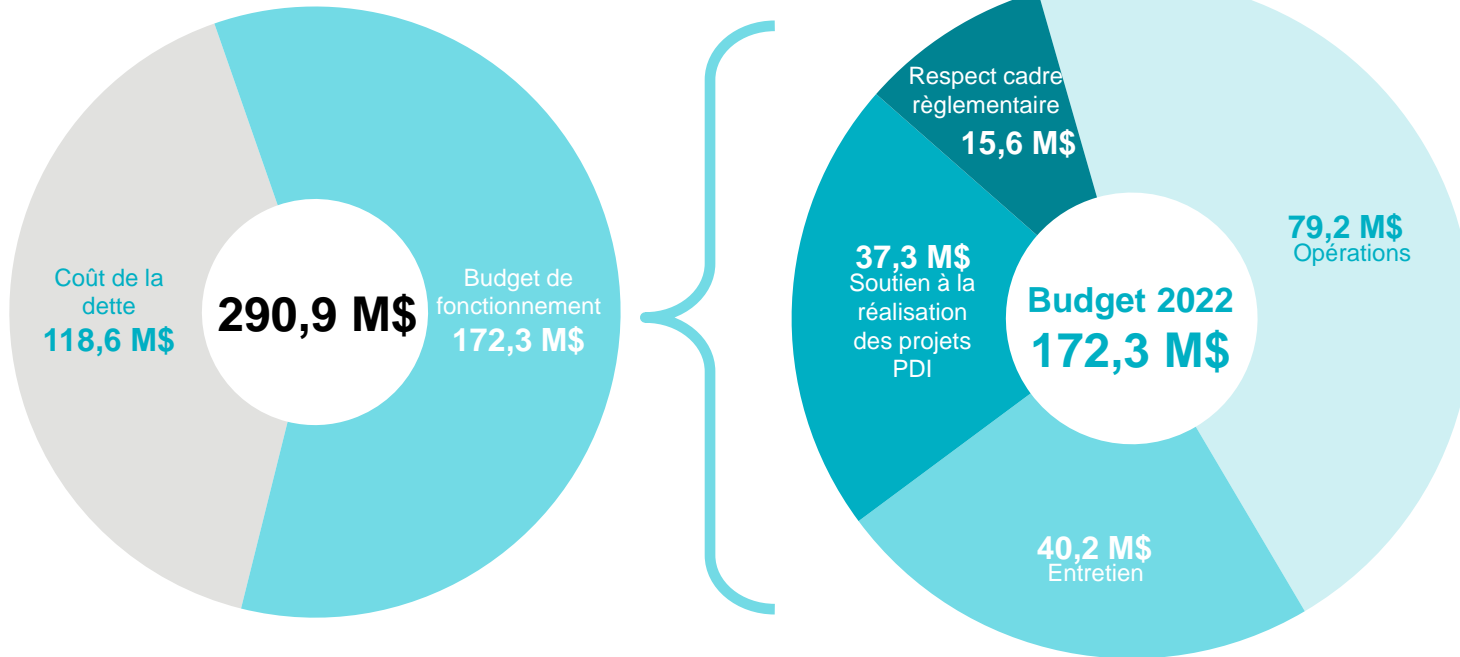


L'**indexation nette** = l'indexation de l'enveloppe - la participation à l'équilibre

L'indexation nette accordée au budget de fonctionnement du Service de l'eau **ne reflète pas** l'IPC.

Il y a un **manque à gagner récurrent** entre 2017 et 2022.

Les dépenses du Service de l'eau



Évolution budgétaire 2021 – Revenus

Revenus - évolution budgétaire 2021

(en milliers de dollars)

	Conseil municipal	Conseil d'agglomération	Total
Budget original 2021	752,2	2 337,5	3 089,7
Transfert 1AP avocat REM	(35,7)	(93,4)	(129,1)
Budget modifié 2021	716,5	2 244,1	2 960,6
Prévisions 2021	6 287,2	2 150,7	8 437,9
Surplus (déficit)	5 570,7	(93,4)	5 477,3
Explications des principaux écarts			
Revenus TECQ	5 472,0		-
Mesure de consommation d'eau : Facturation compteur	165,0		165,0
Autres	(66,3)		(66,3)
Ristourne Hydro-Québec supérieure		370,5	370,5
Projets : REM, Turcot, moins hrs facturées		(441,8)	(441,8)
Trait. boues fosses septiques		(173,1)	(173,1)
Subventions à recevoir		128,0	128,0
Autres : recyclage métaux		23,0	23,0
			-
	5 570,7	(93,4)	5 477,3

Évolution budgétaire 2021 – Dépenses

Dépenses - évolution budgétaire 2021

(en milliers de dollars)

	Conseil municipal	Conseil d'agglomération	Total
Budget original 2021	64 150,6	210 579,8	274 730,4
Virements aux arrondissements	(529,6)		(529,6)
Virement loyer et énergie vers le SGPI	(104,7)		(104,7)
Remboursement du salaire des employés en assignation temporaire		42,6	42,6
Budget modifié 2021	63 516,3	210 622,4	274 138,7
Prévisions 2021	73 386,0	224 446,3	297 832,3
Surplus (déficit)	(9 869,7)	(13 823,9)	(23 693,6)
Explications des principaux écarts			
Rémunération	15,6	(3 812,6)	(3 797,0)
Autres familles	(9 885,3)	(10 011,3)	(19 896,6)
Économie anticipée dans les autres familles de dépenses sans coupure d'activités	(1 500,0)	(8 500,0)	(10 000,0)
Variation des frais de financement et du coût de la dette	(13 270,3)	(728,2)	(13 998,5)
Plomb : activité moins élevée, départ nombreux stagiaires, activités faites à l'interne	964,0		964,0
Direction Réseaux d'eau : Virements aux arrondissements	2 000,0		2 000,0
Direction Réseaux d'eau : Plomb Marge de manœuvre	1 400,0		1 400,0
Plomb : économie sur achat, amélioration des processus changement du protocole	700,0		700,0
Direction de l'épuration des eaux usées : Gestion matières résiduelles		299,0	299,0
Travaux d'entretien moins coûteux après un changement de fournisseur, revue contrat (DEEU)		841,0	841,0
Remboursement sur le capital aux arrondissements (DEP)		800,0	800,0
Direction de l'épuration des eaux usées : Produits Chimiques (coagulants) hausse des coûts		(2 200,0)	(2 200,0)
Direction de l'eau potable : produits chimiques aucune pointe de turbidité		700,0	700,0
Direction de l'eau potable : radiation pour désuétude-révision inventaire magasin		(1 400,0)	(1 400,0)
Autres	(179,0)	176,9	(2,1)
	(9 869,7)	(13 823,9)	(23 693,6)

Objectifs 2022



Résilience

Réaliser des études pour améliorer la connaissance de l'état des actifs

- Durabilité des infrastructures
- Amélioration du suivi et de l'entretien

Préparer les projets d'investissements futurs particulièrement ceux liés au rattrapage du déficit d'entretien des actifs de l'eau

- Préparation pour la prise de décisions
- Obligations à l'égard des générations futures



Mobilisation

Dépistage des entrées de services en plomb

- Eau potable de qualité irréprochable
- Normes de salubrité (habitation)



Conscience environnementale

Obtenir du financement pour le programme d'investissement en infrastructures vertes

- Impact positif sur la capacité de rétention naturelle des quartiers
- Complément au plan de drainage

Amorcer les essais pilotes pour finaliser le choix de la solution des incitateurs de la station

- Réduction des GES
- Adaptation aux changements climatiques

Budget 2022 – Sommaire des revenus et des dépenses par compétences

(en milliers de dollars)

	Revenus						
	Réel comparatif 2017	Réel comparatif 2018	Réel comparatif 2019	Réel comparatif 2020	Prévision comparative 2021	Budget comparatif 2021	Budget 2022
Conseil municipal	497,2	377,7	535,5	764,0	6 287,2	752,2	3 656,4
Conseil d'agglomération	1 798,0	1 308,0	2 045,4	1 278,6	2 150,7	2 337,5	5 189,2
Total	2 295,2	1 685,7	2 580,9	2 042,6	8 437,9	3 089,7	8 845,6

(en milliers de dollars)

	Dépenses						
	Réel comparatif 2017	Réel comparatif 2018	Réel comparatif 2019	Réel comparatif 2020	Prévision comparative 2021	Budget comparatif 2021	Budget 2022
Conseil municipal	46 368,6	45 537,7	61 987,2	66 177,0	73 385,9	64 150,6	68 970,9
Conseil d'agglomération	178 467,4	182 720,3	194 430,6	200 461,9	224 446,3	210 579,8	221 960,6
Total	224 836,0	228 258,0	256 417,8	266 638,9	297 832,2	274 730,4	290 931,5

Principaux écarts 2022 vs 2021 – Revenus

Principaux écarts - volet des revenus

(en milliers de dollars)

	Conseil municipal	Conseil d'agglomération	Total
Comparatif 2021	752,2	2 337,5	3 089,7
TECQ - Auscultation	3 100,0	2 757,4	5 857,4
TECQ - C. vannes		400,0	400,0
Entente Ville de Montréal et cité Dorval	(145,0)		(145,0)
Ristourne Hydro-Québec		(250,0)	(250,0)
REM, Turcot	(35,7)	(93,4)	(129,1)
Indexation rev. et autres	(15,1)	37,7	22,6
			-
Variation totale	2 904,2	2 851,7	5 755,9
Budget 2022	3 656,4	5 189,2	8 845,6

Principaux écarts 2022 vs 2021 – Dépenses

Principaux écarts - volet des dépenses

(en années-personnes et en milliers de dollars)

	A-P.	Conseil municipal	Conseil d'agglomération	Total
Comparatif 2021	822,7	64 150,6	210 579,8	274 730,4
Indexation rémunération		649,1	2 304,2	2 953,3
Indexation autres familles		633,8	1 139,8	1 773,6
Participation à l'équilibre budgétaire		(3 600,0)	(500,0)	(4 100,0)
Transfert entre unités d'affaires au SGPI - formation projet Maxim'eau		(211,6)		(211,6)
Décision des instances : dossier plomb - rémunération	3,0	199,1		199,1
Décision des instances : dossier plomb - autres familles		(572,1)		(572,1)
Décision des instances : modernisation usine Pierrefonds			488,2	488,2
Décision des instances : fin du nettoyage inspections télévisées conduites d'égouts (DRE)		(119,4)		(119,4)
Fin d'installation de compteurs Cité Dorval	(2,0)	(145,0)		(145,0)
Réduction ristourne Hydro-Québec			(250,0)	(250,0)
Augmentation de la main-d'œuvre capitalisable	(4,9)	35,2	(643,9)	(608,7)
Crédits de dépenses pour activités déléguées		541,3		541,3
Actualisation du coût de la dette		6 776,7	9 493,1	16 269,8
Divers (réaménagements internes)		650,6	(650,6)	-
Autres		(17,4)		(17,4)
Variation totale	(3,9)	4 820,3	11 380,8	16 201,1
Budget 2022	818,8	68 970,9	221 960,6	290 931,5

Budget 2022 – Revenus et dépenses par objets – explication des écarts

L'essentiel des écarts est expliqué par :

↑ 4,8 M\$

indexation et ajustement
de base de la rémunération

↓ 0,6 M\$

ajustement technique
lié à la main-d'œuvre
capitalisable

↑ 16,3 M\$

en frais de financement et en
remboursement de la dette
à long terme s'expliquant
principalement par l'augmentation
des dépenses en immobilisations
financées par emprunt dans les
infrastructures de l'eau au cours
des dernières années

↓ 10,4 M\$

participation à l'équilibre
budgétaire de la Ville

Budget 2022 – Revenus et dépenses par objets

Revenus par objets

(en milliers de dollars)

	Réel comparatif 2017	Réel comparatif 2018	Réel comparatif 2019	Réel comparatif 2020	Prévision comparative 2021	Budget comparatif 2021	Budget 2022
Taxes	-	-	-	-	-	-	-
Paiements tenant lieu de taxes	-	-	-	-	-	-	-
Services rendus aux organismes municipaux	-	-	-	-	-	-	-
Autres services rendus	1 793,1	1 149,2	1 517,4	1 244,8	1 450,6	2 266,1	1 976,9
Autres revenus	502,1	536,5	804,7	761,3	1 382,2	823,6	611,3
Transferts	-	-	258,8	36,4	5 605,1	-	6 257,4
Total	2 295,2	1 685,7	2 580,9	2 042,5	8 437,9	3 089,7	8 845,6

Dépenses par objets

(en milliers de dollars)

	Réel comparatif 2017	Réel comparatif 2018	Réel comparatif 2019	Réel comparatif 2020	Prévision comparative 2021	Budget comparatif 2021	Budget 2022
Rémunération et cotisations de l'employeur	73 835,6	77 756,6	76 283,1	81 981,2	87 028,4	83 188,8	85 954,4
Transport et communication	634,0	651,0	651,9	640,7	1 006,6	782,8	1 047,5
Services professionnels	5 949,5	6 849,0	8 021,8	7 938,8	10 508,1	10 062,0	10 139,6
Services techniques et autres	9 482,7	9 364,8	8 792,3	7 502,8	9 690,9	9 616,6	9 020,6
Location, entretien et réparation	11 613,0	9 851,1	11 367,4	11 045,4	12 543,6	17 176,6	16 036,0
Biens non durables	52 082,7	48 640,7	55 829,6	56 741,3	60 030,7	61 409,4	59 399,5
Biens durables	660,6	713,4	783,6	627,2	651,9	674,8	673,4
Frais de financement	21 788,5	25 235,0	31 443,7	36 012,4	37 605,9	35 402,9	39 991,7
Contributions à des organismes	1 685,6	423,2	438,7	30,9	498,0	477,0	477,0
Autres objets	(2 441,6)	(1 755,2)	(1 343,1)	(535,6)	(438,0)	(10 971,1)	(10 399,8)
Financement	49 545,5	50 528,5	64 148,9	64 654,0	78 706,0	66 910,6	78 591,6
Total	224 836,1	228 258,1	256 417,9	266 639,1	297 832,1	274 730,4	290 931,5

Budget 2022 – Dépenses par catégories d'emplois

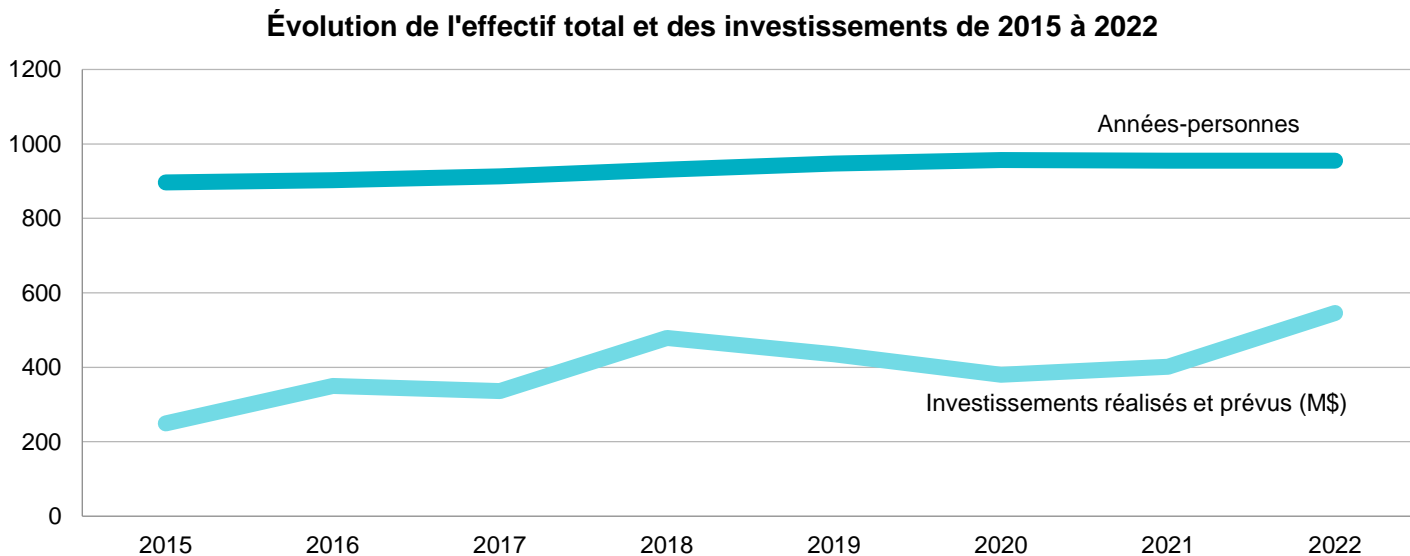
(en milliers de dollars)

	Budget comparatif 2017	Budget comparatif 2018	Budget comparatif 2019	Budget comparatif 2020	Budget comparatif 2021	Budget 2022
Rémunération et cotisations de l'employeur						
Élus	-	-	-	-	-	-
Cadres de gestion	6 988,4	7 468,1	8 119,8	8 521,5	10 541,6	11 046,4
Cadres conseil	184,2	196,1	-	-	-	-
Sous-total — Cadres	7 172,6	7 664,2	8 119,8	8 521,5	10 541,6	11 046,4
Contremaîtres	5 295,5	6 507,7	6 589,6	6 435,0	6 088,4	6 284,6
Juges	-	-	-	-	-	-
Cols blancs	12 302,7	13 371,8	12 394,4	14 269,7	11 903,7	12 401,7
Professionnels	13 300,5	14 647,1	14 728,0	14 549,3	16 589,2	16 957,1
Policiers	-	-	-	-	-	-
Pompiers	-	-	-	-	-	-
Préposés aux traverses d'écoliers	-	-	-	-	-	-
Cols bleus	37 113,3	37 518,7	38 757,3	39 032,4	39 815,2	41 040,6
Gestion des postes vacants	(5 132,3)	(5 225,6)	(5 271,4)	(5 236,6)	(1 749,3)	(1 776,0)
Total	70 052,3	74 483,9	75 317,7	77 571,3	83 188,8	85 954,4

Budget 2022 – Variations de l'effectif par catégories d'emplois

	Années-personnes					
	Budget comparatif 2017	Budget comparatif 2018	Budget comparatif 2019	Budget comparatif 2020	Budget comparatif 2021	Budget 2022
Rémunération et cotisations de l'employeur						
Élus	-	-	-	-	-	-
Cadres de gestion	44,5	45,1	49,1	53,1	64,8	65,3
Cadres conseil	-	-	-	-	-	-
Sous-total — Cadres	44,5	45,1	49,1	53,1	64,8	65,3
Contremaîtres	48,0	56,0	56,0	54,0	49,0	49,0
Juges	-	-	-	-	-	-
Cols blancs	157,6	160,8	154,4	168,4	175,7	175,6
Professionnels	125,5	130,8	126,0	122,1	129,9	128,6
Policiers	-	-	-	-	-	-
Pompiers	-	-	-	-	-	-
Préposés aux traverses d'écoliers	-	-	-	-	-	-
Cols bleus	407,4	403,4	414,4	406,4	403,3	400,3
Gestion des postes vacants	-	-	-	-	-	-
Total	783,0	796,1	799,9	804,0	822,7	818,8

Budget 2022 – Variation de l'effectif



Période de questions

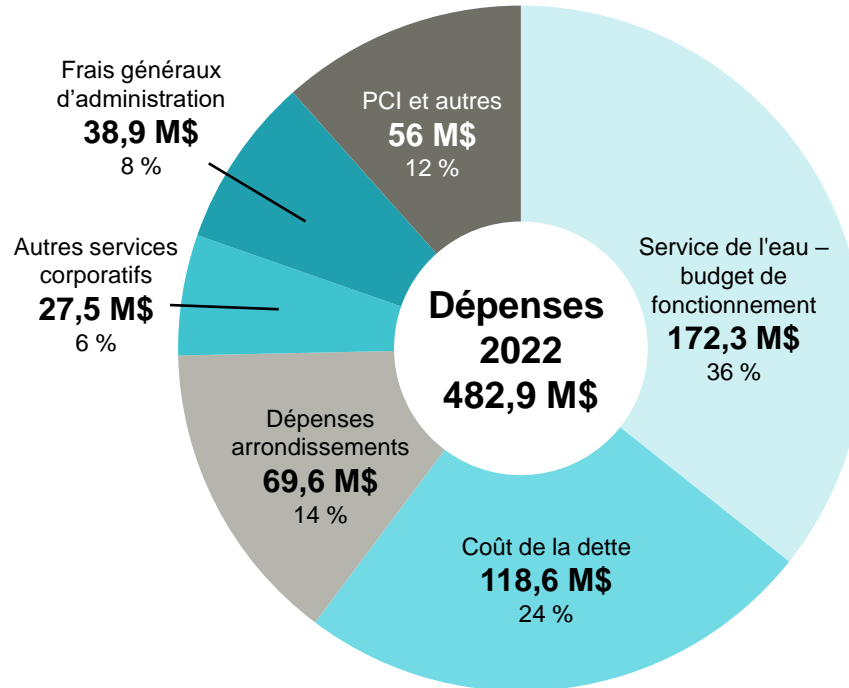


Programme décennal d'immobilisations 2022-2031

Liste des acronymes

- AGIR :** Assistance à la gestion des interventions dans la rue
- DEEU :** Direction de l'épuration des eaux usées
- DEP :** Direction de l'eau potable
- DRE :** Direction des réseaux d'eau
- ICI :** Industries, commerces, institutions
- PCI :** Paiement comptant des investissements
- PDI :** Plan décennal d'immobilisation
- SETPluie :** Stratégie intégrée de gestion des eaux en temps de pluie

Financement de la gestion de l'eau

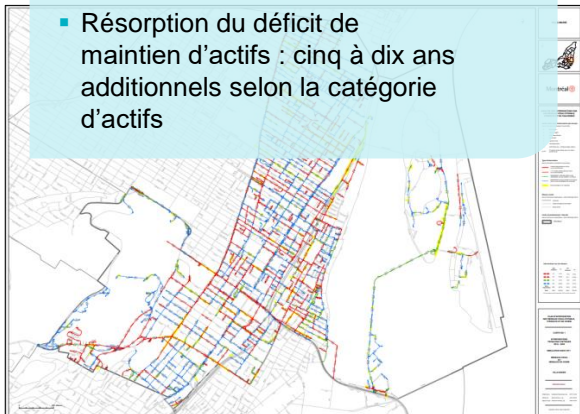


Enjeux PDI

1

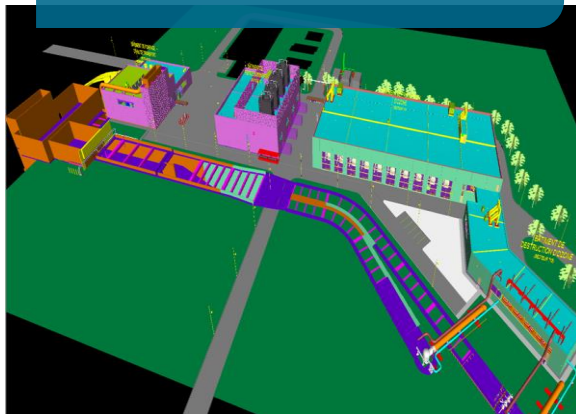
Besoin d'investissements additionnels pour le maintien et le rattrapage d'actifs

- Stagnation de l'état des actifs
- Résorption du déficit de maintien d'actifs : cinq à dix ans additionnels selon la catégorie d'actifs



2

Complexification et ampleur des projets



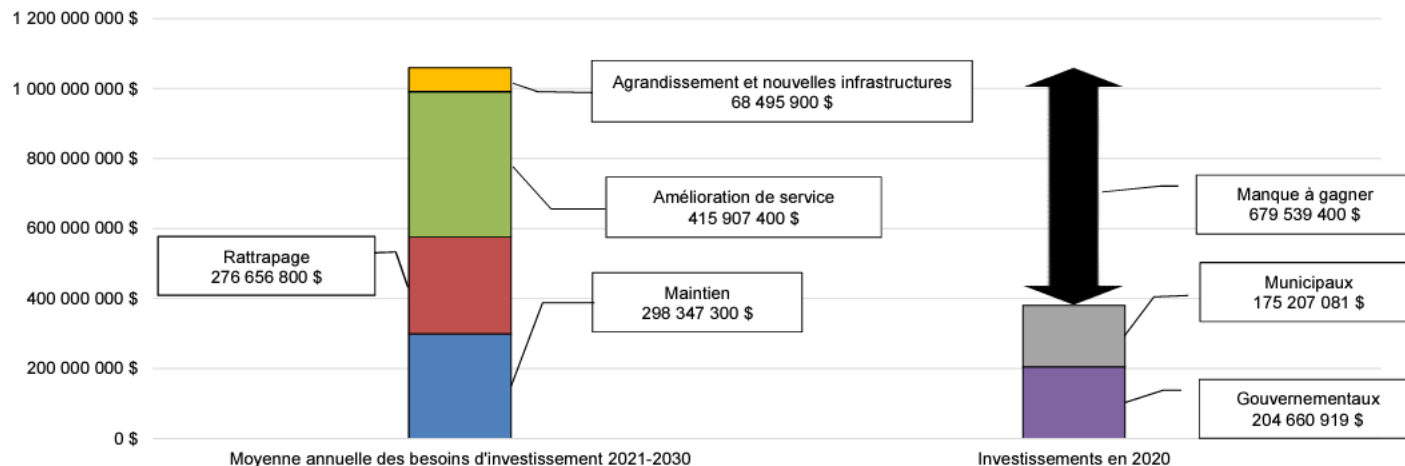
3

Moins de possibilités de subventions gouvernementales



Enjeux : ampleur des besoins d'investissement

Moyenne des besoins d'investissement et investissements en 2020 pour les infrastructures d'eau



Extrait du bilan déposé au MAMH dans le cadre de la Stratégie québécoise d'économie en eau potable

Réalisations 2021

TYPES D'ACTIFS	RÉALISATIONS
Bassins eaux usées	Ouvrage de rétention Lavigne (17,2 M\$) Ouvrage de rétention William (4,1 M\$)
Station, intercepteurs	Désinfection (19,4 M\$) Station d'épuration des eaux usées (11,6 M\$) Intercepteurs (9,5 M\$)
Réservoirs eau potable	Réservoirs et stations de pompage (14,3 M\$) Modernisation du réservoir McTavish (23,9 M\$)
Usines eau potable	Modernisation des usines de traitement d'eau potable (27,7 M\$) Modernisation - Usine Pierrefonds (11,1 M\$) Modernisation - Usine Lachine (11,0 M\$)
Réseau principal et secondaire eau potable, eaux usées	Conduites secondaires d'aqueduc et d'égouts (170,5 M\$) Conduites primaires d'aqueduc (56,6 M\$) Collecteurs d'égouts (24,9 M\$)

PDI 2022-2031 par catégories d'actifs

**PDI 2022-2031 :
5,1 G\$**

(en milliers de dollars)

CATÉGORIES D'ACTIFS	Total 2022-2026			Total 2027-2031			Total 2022-2031		
	Protection	Développement	Total	Protection	Développement	Total	Protection	Développement	Total
CONSEIL MUNICIPAL									
Infrastructures routières	-	-	-	-	-	-	-	-	-
Environnement et infrastructures souterraines	932 589,0	-	932 589,0	946 400,0	-	946 400,0	1 878 989,0	-	1 878 989,0
Parcs, espaces verts et terrains de jeux	-	-	-	-	-	-	-	-	-
Bâtiments	-	-	-	-	-	-	-	-	-
Terrains	-	-	-	-	-	-	-	-	-
Véhicules	-	-	-	-	-	-	-	-	-
Ameublement et équipements de bureau	-	-	-	-	-	-	-	-	-
Machinerie, outillage spécialisé et équipements	-	-	-	-	-	-	-	-	-
Autres éléments de l'actif	-	-	-	-	-	-	-	-	-
Total :	932 589,0	-	932 589,0	946 400,0	-	946 400,0	1 878 989,0	-	1 878 989,0
	pourcentage relatif ==>			pourcentage relatif ==>			pourcentage relatif ==>		
	100,0 %	0,0 %		100,0 %	0,0 %		100,0 %	0,0 %	

CONSEIL AGGLOMÉRATION	Total 2022-2026			Total 2027-2031			Total 2022-2031		
	Protection	Développement	Total	Protection	Développement	Total	Protection	Développement	Total
Infrastructures routières	-	-	-	-	-	-	-	-	-
Environnement et infrastructures souterraines	971 787,0	924 094,0	1 895 881,0	1 138 500,0	160 409,0	1 298 909,0	2 110 287,0	1 084 503,0	3 194 790,0
Parcs, espaces verts et terrains de jeux	-	-	-	-	-	-	-	-	-
Bâtiments	-	-	-	-	-	-	-	-	-
Terrains	-	-	-	-	-	-	-	-	-
Véhicules	-	-	-	-	-	-	-	-	-
Ameublement et équipements de bureau	-	-	-	-	-	-	-	-	-
Machinerie, outillage spécialisé et équipements	-	-	-	-	-	-	-	-	-
Autres éléments de l'actif	-	-	-	-	-	-	-	-	-
Total :	971 787,0	924 094,0	1 895 881,0	1 138 500,0	160 409,0	1 298 909,0	2 110 287,0	1 084 503,0	3 194 790,0
	pourcentage relatif ==>			pourcentage relatif ==>			pourcentage relatif ==>		
	51,3 %	48,7 %		87,7 %	12,3 %		66,1 %	33,9 %	

CATÉGORIES D'ACTIFS	Total 2022-2026			Total 2027-2031			Total 2022-2031		
	Protection	Développement	Total	Protection	Développement	Total	Protection	Développement	Total
GLOBAL									
Infrastructures routières	-	-	-	-	-	-	-	-	-
Environnement et infrastructures souterraines	1 904 376,0	924 094,0	2 828 470,0	2 084 900,0	160 409,0	2 245 309,0	3 989 276,0	1 084 503,0	5 073 779,0
Parcs, espaces verts et terrains de jeux	-	-	-	-	-	-	-	-	-
Bâtiments	-	-	-	-	-	-	-	-	-
Terrains	-	-	-	-	-	-	-	-	-
Véhicules	-	-	-	-	-	-	-	-	-
Ameublement et équipements de bureau	-	-	-	-	-	-	-	-	-
Machinerie, outillage spécialisé et équipements	-	-	-	-	-	-	-	-	-
Autres éléments de l'actif	-	-	-	-	-	-	-	-	-
Total :	1 904 376,0	924 094,0	2 828 470,0	2 084 900,0	160 409,0	2 245 309,0	3 989 276,0	1 084 503,0	5 073 779,0
	pourcentage relatif ==>			pourcentage relatif ==>			pourcentage relatif ==>		
	67,3 %	32,7 %		92,9 %	7,1 %		78,6 %	21,4 %	

PDI 2022-2031 par catégories d'investissements

Ces investissements
permettront des
dépenses de :

Pour le
développement
(21 %)

1,1 G\$

4 G\$

Pour la
protection
(79 %)

PDI à la charge des contribuables

(subventions et autres sources de financement)

PDI 2021-2030 : 5,1 G\$

- Au net, un montant de 3,7 G\$ sera à la charge des contribuables, soit 72,5 % du PDI planifié.
- 1,4 G\$ sera financé par des subventions, soit 27 % du financement total.
- 1,9 G\$ (37 %) des investissements relèvent du conseil municipal.
- 3,2 G\$ (63 %) des investissements relèvent du conseil d'agglomération.

(en milliers de dollars)

MODES DE FINANCEMENT	Total 2022-2026			Total 2027-2031			Total 2022-2031		
	Conseil municipal	Conseil agglomération	Total	Conseil municipal	Conseil agglomération	Total	Conseil municipal	Conseil agglomération	Total
Programmation déposée	932 589,0	1 895 881,0	2 828 470,0	946 400,0	1 298 909,0	2 245 309,0	1 878 989,0	3 194 790,0	5 073 779,0
Source de financement externe									
Transferts (subventions)	(463 242,0)	(503 540,0)	(966 782,0)	(440 959,0)	(8 000,0)	(448 959,0)	(904 201,0)	(511 540,0)	(1 415 741,0)
Contributions des promoteurs			-			-	-	-	-
Autres revenus			-			-	-	-	-
	(463 242,0)	(503 540,0)	(966 782,0)	(440 959,0)	(8 000,0)	(448 959,0)	(904 201,0)	(511 540,0)	(1 415 741,0)
							-	-	-
Montant à la charge des contribuables	469 347,0	1 392 341,0	1 861 688,0	505 441,0	1 290 909,0	1 796 350,0	974 788,0	2 683 250,0	3 658 038,0

Priorités du PDI 2022-2031 – Programmes

TYPES D'ACTIFS	PROGRAMMES
Bassins eaux usées, infrastructures vertes	Plan directeur de drainage (313,6 M\$)
Station, intercepteurs	Station d'épuration et intercepteurs (361,2 M\$)
Réservoirs eau potable	Réhabilitation des réservoirs et des stations de pompage (121,8 M\$)
Usines eau potable	Usines de traitement d'eau potable (519,8 M\$)
Réseau principal et secondaire eau potable, eaux usées	Réseaux secondaires d'aqueduc et d'égouts (1 887,7 M\$) Réseau principal d'aqueduc (558,9 M\$) Réseau principal d'égouts (274,5 M\$)

Liste des programmes

NOM DE L'UNITÉ D'AFFAIRES/ DIRECTION	N°	PROGRAMME	Réalizations antérieures				Budget original	PDI 2022-2031		
			2017	2018	2019	2020	2021	Total 2022-2026	Total 2027-2031	Total 2022-2031
Direction Eau Potable	56088	Réseau primaire d'aqueduc	15 916,0	25 445,0	37 289,0	65 304,0	47 500,0	283 900,0	275 000,0	558 900,0
Direction Eau Potable	58026	Usines de traitement de l'eau potable	42 298,0	30 451,0	25 193,0	44 828,0	58 896,0	198 776,0	321 019,0	519 795,0
Direction Eau Potable	58027	Réhabilitation des réservoirs et des stations de pompage de l'eau	3 026,0	4 219,0	6 946,0	2 829,0	17 090,0	45 763,0	76 000,0	121 763,0
Direction Réseaux d'Eaux	18100	Réseaux secondaires d'aqueduc et d'égouts	145 679,0	217 894,0	220 123,0	174 744,0	181 300,0	932 589,0	946 400,0	1 878 989,0
Direction Réseaux d'Eaux	50011	Systèmes de mesure et de régulation de pression	-	-	-	-	800,0	3 570,0	5 100,0	8 670,0
Direction Épuration des Eaux Usées	53010	Réseau primaire d'égouts	8 059,0	11 622,0	16 484,0	15 573,0	34 200,0	144 743,0	129 717,0	274 460,0
Direction Épuration des Eaux Usées	56527	Plan directeur de drainage	9 530,0	44 738,0	26 794,0	551,0	29 941,0	233 497,0	80 121,0	313 618,0
Direction Épuration des Eaux Usées	56529	Station d'épuration et intercepteurs	12 788,0	17 656,0	19 625,0	20 860,0	24 077,0	173 081,0	188 122,0	361 203,0
Total :			237 296,0	352 025,0	352 454,0	324 689,0	393 804,0	2 015 919,0	2 021 479,0	4 037 398,0

Priorités du PDI 2022-2031 – Projets

TYPES D'ACTIFS	PROJETS
Station, intercepteurs	Désinfection de l'effluent (568,9 M\$)
Réservoirs eau potable	Modernisation du réservoir McTavish (258,3 M\$) Réservoir et station de pompage Rosemont (3,1 M\$)
Réseau principal et secondaire eau potable, eaux usées	Plan d'alimentation des réseaux de l'ouest (178,5 M\$) Optimisation des réseaux, chambres de compteurs et mesures de la consommation d'eau (27,4 M\$)

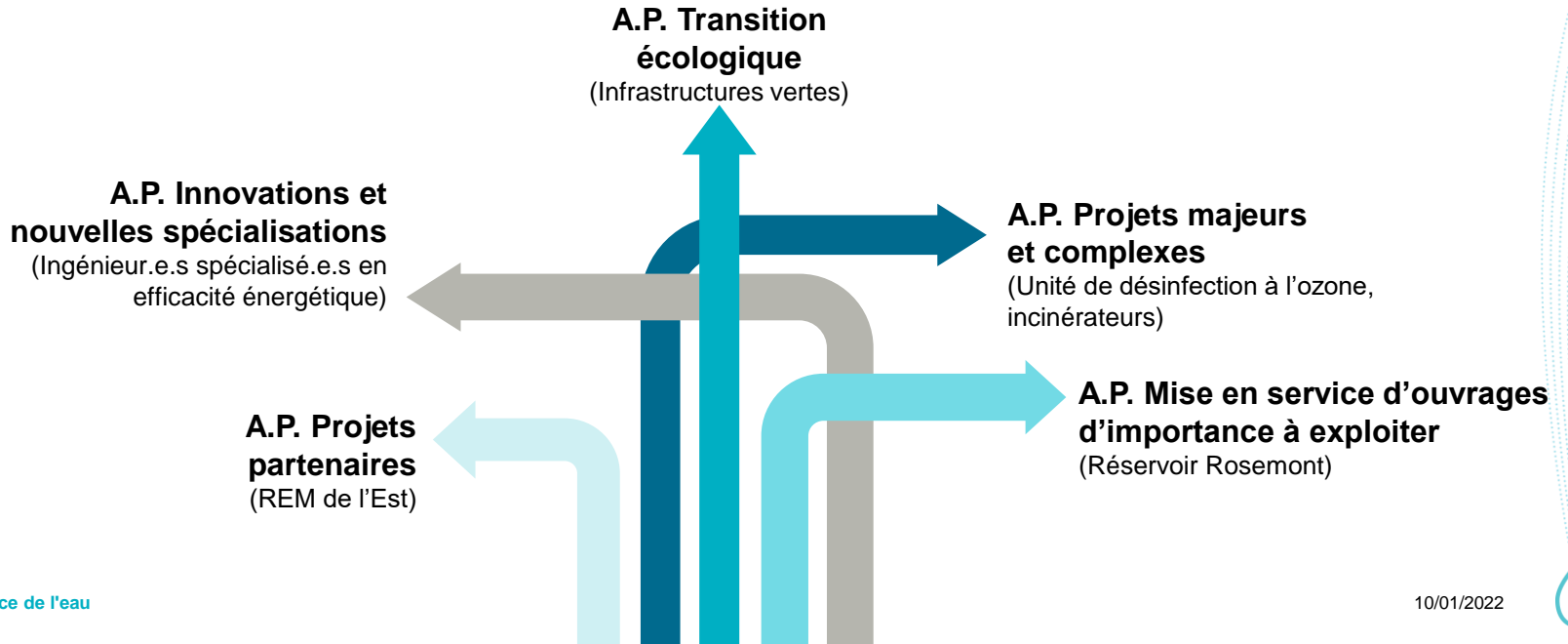
Liste des projets

(en milliers de dollars)

NOM DE L'UNITÉ D'AFFAIRES/ DIRECTION	N°	PROJET	Coûts fiches (net)	PDI 2022-2031 (brut)			Source externe de financement	Projet net
			Avant 2022	Total 2022-2026	Total 2027-2031	Total 2022-2031	Total 2022-2031	Total 2022-2031
Direction Eau Potable	56038	Plan d'alimentation des réseaux de l'ouest	4 584,5	109 851,0	68 688,0	178 539,0		178 539,0
Direction Eau Potable	58080	Réservoir et station de pompage - Rosemont	75 304,6	3 139,0	-	3 139,0		3 139,0
Direction Eau Potable	58083	Modernisation du réservoir McTavish	15 902,2	114 806,0	143 542,0	258 348,0	11 468,0	246 880,0
Direction Réseaux d'Eaux	50015	Mesure de la consommation d'eau	8 898,0	1 589,0	-	1 589,0		1 589,0
Direction Réseaux d'Eaux	56032	Chambres de compteurs d'agglomération	5 087,1	7 148,0	-	7 148,0		7 148,0
Direction Réseaux d'Eaux	56800	Optimisation des réseaux	27 933,8	18 709,0	-	18 709,0		18 709,0
Direction Épuration des Eaux Usées	56530	Désinfection de l'effluent	55 491,1	557 309,0	11 600,0	568 909,0	255 862,0	313 047,0
						-		-
Total :			193 201,3	812 551,0	223 830,0	1 036 381,0	267 330,0	1 303 711,0

Impacts sur le budget de fonctionnement

Ressources requises



Impacts sociaux et mesures d'atténuation



Impact sur la mobilité urbaine

1. Équipe interne permanente de coordination de projets en lien avec AGIR
2. Planification sur le domaine public privilégiant une approche de réhabilitation



Impact sur la qualité de vie des personnes

1. Comités de bon voisinage
2. Présentations publiques pour des projets d'envergure

Accessibilité universelle : mesures mises en œuvre



Devis standard

Application du devis standard de circulation dans les appels d'offres du Service de l'eau



Devis particuliers

Lorsque requis par le chantier, pour garantir un accès piéton universel ou pour limiter l'impact des travaux aux abords des pistes cyclables

Période de questions



Annexes

Liste des programmes par compétences

Listes des programmes par compétences

(en milliers de dollars)

NOM DE L'UNITÉ D'AFFAIRES/ DIRECTION	N°	PROGRAMME	Compétence	Réalizations antérieures				Budget original	0		
				2017	2018	2019	2020	2021	Total 2022-2026	Total 2027-2031	Total 2022-2031
Direction Eau Potable	56088	Réseau primaire d'aqueduc	A	15 916,0	25 445,0	37 289,0	65 304,0	47 500,0	283 900,0	275 000,0	558 900,0
Direction Eau Potable	58026	Usines de traitement de l'eau potable	A	42 298,0	30 451,0	25 193,0	44 828,0	58 896,0	198 776,0	321 019,0	519 795,0
Direction Eau Potable	58027	Réhabilitation des réservoirs et des stations de pompage de l'eau	A	3 026,0	4 219,0	6 946,0	2 829,0	17 090,0	45 763,0	76 000,0	121 763,0
Direction Réseaux d'Eaux	18100	Réseaux secondaires d'aqueduc et d'égouts	M	145 679,0	217 894,0	220 123,0	174 744,0	181 300,0	932 589,0	946 400,0	1 878 989,0
Direction Réseaux d'Eaux	50011	Systèmes de mesure et de régulation de pression	A	-	-	-	-	800,0	3 570,0	5 100,0	8 670,0
Direction Épuration des Eaux Usées	53010	Réseau primaire d'égouts	A	8 059,0	11 622,0	16 484,0	15 573,0	34 200,0	144 743,0	129 717,0	274 460,0
Direction Épuration des Eaux Usées	56527	Plan directeur de drainage	A	9 530,0	44 738,0	26 794,0	551,0	29 941,0	233 497,0	80 121,0	313 618,0
Direction Épuration des Eaux Usées	56529	Station d'épuration et intercepteurs	A	12 788,0	17 656,0	19 625,0	20 860,0	24 077,0	173 081,0	188 122,0	361 203,0
Total :				237 296,0	352 025,0	352 454,0	324 689,0	393 804,0	2 015 919,0	2 021 479,0	4 037 398,0

Liste des projets par compétences

Listes des projets par compétences et leur source externe de financement

(en milliers de dollars)

NOM DE L'UNITÉ D'AFFAIRES/ DIRECTION	N°	PROJET	Compétence	Coûts fiches (net)	PDI 2022-2031 (brut)			Source externe de financement	Projet net
				Avant 2022	Total 2022-2026	Total 2027-2031	Total 2022-2031	Total 2022-2031	Total 2022-2031
Direction Eau Potable	56038	Plan d'alimentation des réseaux de l'ouest	A	4 584,5	109 851,0	68 688,0	178 539,0		178 539,0
Direction Eau Potable	58080	Réservoir et station de pompage - Rosemont	A	75 304,6	3 139,0	-	3 139,0		3 139,0
Direction Eau Potable	58083	Modernisation du réservoir McTavish	A	15 902,2	114 806,0	143 542,0	258 348,0	11 468,0	246 880,0
Direction Réseaux d'Eaux	50015	Mesure de la consommation d'eau	A	8 898,0	1 589,0	-	1 589,0		1 589,0
Direction Réseaux d'Eaux	56032	Chambres de compteurs d'agglomération	A	5 087,1	7 148,0	-	7 148,0		7 148,0
Direction Réseaux d'Eaux	56800	Optimisation des réseaux	A	27 933,8	18 709,0	-	18 709,0		18 709,0
Direction Épuration des Eaux Usées	56530	Désinfection de l'effluent	A	55 491,1	557 309,0	11 600,0	568 909,0	255 862,0	313 047,0
Total :				193 201,3	812 551,0	223 830,0	1 036 381,0	267 330,0	769 051,0

Liste des projets et des programmes et leurs sources de financement externe

Liste des projets et programmes et leurs provenances de financement externe

(en milliers de dollars)

NOM DE L'UNITÉ D'AFFAIRES/ DIRECTION	No	PROJET	PDI 2022-2031 (brut)	Source externe de financement no 1	Intitulé source externe no 1	Source externe de financement no 2	Intitulé source externe no 2	Source externe de financement no 3	Intitulé source externe no 3	Source externe de financement no 4	Intitulé source externe no 4	PDI 2022-2031 (net)
Direction Eau Potable	56088	Réseau primaire d'aqueduc	558 900,0	30 823,0	TECQ							528 077,0
Direction Eau Potable	58026	Usines de traitement de l'eau potable	519 795,0	14 049,0	TECQ							505 746,0
Direction Eau Potable	58027	Réhabilitation des réservoirs et des stations de pompage de l'eau	121 763,0									121 763,0
Direction Eau Potable	56038	Plan d'alimentation des réseaux de l'ouest	178 539,0									178 539,0
Direction Eau Potable	58080	Réservoir et station de pompage - Rosemont	3 139,0									3 139,0
Direction Eau Potable	58083	Modernisation du réservoir McTavish	258 348,0	11 468,0	TECQ							246 880,0
Direction Réseaux d'Eaux	18100	Réseaux secondaires d'aqueduc et d'égouts	1 878 989,0	904 201,0	TECQ							974 788,0
Direction Réseaux d'Eaux	50011	Systèmes de mesure et de régulation de pression	8 670,0									8 670,0
Direction Réseaux d'Eaux	50015	Mesure de la consommation d'eau	1 589,0									1 589,0
Direction Réseaux d'Eaux	56032	Chambres de compteurs d'agglomération	7 148,0									7 148,0
Direction Réseaux d'Eaux	56800	Optimisation des réseaux	18 709,0									18 709,0
Direction Épuration des Eaux Usées	53010	Réseau primaire d'égouts	274 460,0	6 372,0	FAAC - Pierrefonds							268 088,0
Direction Épuration des Eaux Usées	56527	Plan directeur de drainage	313 618,0	15 066,0	FCCQ - Bassins	88 400,0	FAAC - St- Thomas / Turcot	48 000,0	Subvention à venir (McGill)	41 500,0	Subvention à venir (Infrastructures vertes - Parcs)	120 652,0
Direction Épuration des Eaux Usées	56529	Station d'épuration et intercepteurs	361 203,0									361 203,0
Direction Épuration des Eaux Usées	56530	Désinfection de l'effluent	568 909,0	26 180,0	FCCQ - Désinfection	55 105,0	FCCQ - Ozone	174 577,0	TECQ			313 047,0
Total :			5 073 779,0	1 008 159,0		143 505,0		222 577,0		41 500,0		3 658 038,0

Écart entre le PDI 2021-2030 et le PDI 2022-2031 sur 10 ans

SERVICE DE L'EAU

Écart entre le PDI 2021-2030 et le PDI 2022-2031
(en milliers de dollars)

N°	PROGRAMME / PROJET	PDI 2021-2030 (brut)						Total	PDI 2022-2031 (brut)						Total	Écart Total	Explications		
		2021	2022	2023	2024	2025	Total 2021-2025		2022	2023	2024	2025	2026	Total 2022-2026				Total 2021-2031	
5008	Réseau primaire d'aqueduc	47 500,0	46 500,0	47 500,0	47 500,0	47 500,0	236 500,0	203 500,0	440 000,0	63 797,0	59 342,0	62 300,0	47 500,0	50 961,0	263 900,0	275 000,0	559 900,0	18 850,0	Réaffectation du budget vers le réseau principal en raison de l'état des actifs & réflexion des chambres à grand volume pour la sécurité des accès non budgété au PDI de 2020
50026	Usines de traitement de l'eau potable	59 896,0	75 977,0	31 790,0	33 627,0	36 279,0	236 569,0	291 738,0	529 302,0	71 291,0	46 912,0	13 627,0	29 525,0	37 421,0	198 776,0	321 079,0	519 795,0	(8 507,0)	Projet complété en partie en 2021 (Projet Modernisation - Usine Lachine se termine en mars 2022)
50027	Réhabilitation des réservoirs et des stations de pompage de l'eau	17 090,0	14 290,0	14 290,0	14 000,0	4 000,0	63 750,0	72 000,0	135 750,0	13 276,0	6 527,0	14 020,0	4 000,0	8 000,0	45 763,0	75 000,0	121 763,0	(19 987,0)	Projet complété en partie en 2021 (Projet Réservoir et station de pompage DOD se termine en mai 2022)
50038	Plan d'alimentation des réseaux de l'ouest	4 700,0	10 700,0	25 450,0	23 000,0	21 700,0	85 550,0	86 376,0	171 926,0	17 257,0	26 794,0	23 000,0	21 700,0	21 700,0	109 851,0	69 688,0	179 539,0	6 674,0	Ajustement des coûts de projet (contingences)
50800	Réservoir et station de pompage - Rosemont	2 872,0	60,0	500,0	-	-	3 432,0	-	3 432,0	3 129,0	-	-	-	-	3 129,0	-	3 129,0	(293,0)	
50883	Modernisation du réservoir McTavish	27 250,0	29 400,0	16 682,0	33 453,0	33 453,0	140 338,0	141 395,0	281 733,0	6 500,0	5 100,0	26 300,0	33 453,0	33 453,0	114 806,0	143 542,0	258 348,0	(25 395,0)	Projet complété en partie en 2021
9100	Réseaux secondaires d'aqueduc et d'égout	181 200,0	181 655,0	181 956,0	185 000,0	191 755,0	901 666,0	887 327,0	1 789 993,0	180 320,0	195 116,0	187 533,0	180 000,0	180 000,0	832 588,0	946 400,0	1 078 988,0	89 996,0	Réaffectation du budget vers les réseaux secondaires, en raison de l'état des actifs, financés par une hausse de subvention
50011	Systèmes de mesure et de régulation de pression	800,0	800,0	800,0	800,0	800,0	4 000,0	4 000,0	8 000,0	-	500,0	1 020,0	1 020,0	1 020,0	3 570,0	5 100,0	8 670,0	670,0	
50015	Mesure de la consommation d'eau	2 325,0	740,0	-	-	-	3 065,0	-	3 065,0	1 200,0	389,0	-	-	-	1 589,0	-	1 589,0	(1 477,0)	Projet complété en partie en 2021 et modification de la portée du projet (approbation par le CCFE)
50032	Chambres de compteurs d'agglomération	1 041,0	243,0	724,0	1 829,0	417,0	4 254,0	-	4 254,0	1 941,0	1 562,0	3 303,0	442,0	-	7 148,0	-	7 148,0	2 894,0	Rapport de certains travaux en 2022 et augmentation des coûts des travaux.
56800	Optimisation des réseaux	9 790,0	5 001,0	4 620,0	2 950,0	905,0	22 266,0	-	22 266,0	9 972,0	6 572,0	3 142,0	823,0	-	18 709,0	-	18 709,0	(3 957,0)	Projet complété en partie en 2021 et report de certains travaux en 2022
53070	Réseau primaire d'égouts	34 200,0	31 600,0	41 000,0	30 000,0	30 000,0	166 800,0	134 843,0	301 643,0	30 710,0	44 952,0	24 491,0	21 669,0	22 928,0	144 743,0	129 717,0	274 460,0	(27 823,0)	Rapport de certains travaux pour respecter l'enveloppe budgétaire et permettre de financer l'ouvrage de rétention McGill
56527	Plan directeur de drainage	31 541,0	54 500,0	48 600,0	44 000,0	49 000,0	225 641,0	83 176,0	309 757,0	28 824,0	24 344,0	70 884,0	54 444,0	45 010,0	229 497,0	80 121,0	310 618,0	3 861,0	Création d'un Programme d'infrastructures vertes dans les parcs résilients (+43-46), remplacement de l'ouvrage de rétention LeDuc par McGill (-15-48) et désinvolvement du coût de projet pour les ouvrages Turcot et St-Thomas (-20-48)
56529	Station d'épuration et intercepteurs	24 077,0	24 640,0	26 690,0	27 143,0	26 867,0	169 377,0	184 045,0	343 222,0	35 951,0	29 961,0	37 932,0	37 458,0	22 911,0	173 081,0	188 122,0	361 203,0	17 981,0	Réaffectation du budget vers les intercepteurs en raison de l'état des actifs
60536	Désinfection de l'effluent	13 407,0	149 037,0	244 292,0	63 449,0	9 736,0	529 403,0	9 609,0	541 234,0	63 625,0	203 686,0	27 059,0	64 764,0	8 301,0	167 391,0	110 001,0	598 899,0	27 765,0	Inflation due au report du projet d'une année
Total		495 980,0	604 803,0	696 812,0	556 803,0	466 810,0	2 779 409,0	2 106 143,0	4 885 552,0	545 846,0	678 081,0	694 862,0	426 816,0	430 965,0	2 829 478,0	2 245 399,0	5 073 779,0	188 227,0	
Source de financement externe		63 877,0	249 224,0	237 020,0	171 996,0	116 296,0	923 022,0	495 892,0	1 319 903,0	219 977,0	246 481,0	200 247,0	173 391,0	126 627,0	866 782,0	448 959,0	1 415 741,0	36 638,0	
Total des investissements nets		302 823,0	355 579,0	457 964,0	384 807,0	355 915,0	1 856 388,0	1 610 261,0	3 566 649,0	325 929,0	424 200,0	483 915,0	323 506,0	304 138,0	1 861 688,0	1 796 260,0	3 658 038,0	151 389,0	

Service de l'eau

Chantal Morissette – Directrice
801, rue Brennan
Montréal (Québec) H3C 0G4

Téléphone : 438 871-7682