

Document budgétaire 2011

Présentation du budget de fonctionnement 2011
à la commission permanente du conseil sur
les finances, les services administratifs et
le capital humain

Par la **Direction de la diversité sociale**
du **Service du développement et des opérations**

Table des matières

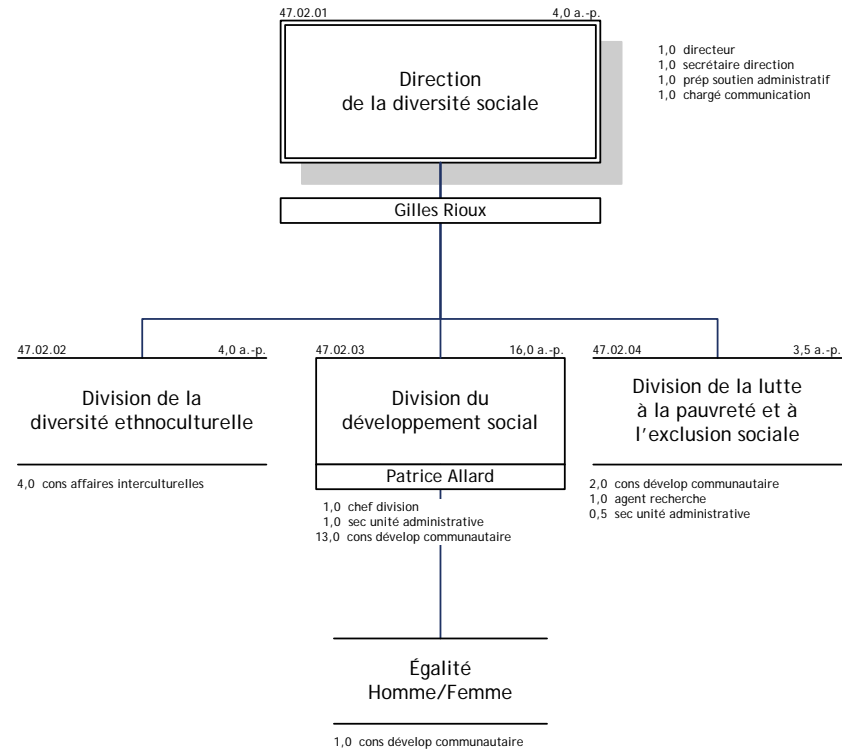
- Mission
- Organigramme
- Principales réalisations de 2010
- Priorités et enjeux de 2011
- Budget de 2011
- Plan de réduction des dépenses 2011
- Sociétés ou organismes partenaires (lorsque pertinent)

Mission

- Favoriser l'équité sociale, économique et culturelle ainsi que la valorisation des compétences des personnes et des collectivités montréalaises pour contribuer activement au développement d'une ville solidaire et inclusive.
- La Direction de la diversité sociale exerce une fonction-conseil et apporte son expertise spécialisée concernant des activités de la Ville et de l'agglomération, ce qui l'amène à identifier des enjeux, à élaborer des stratégies et à proposer des solutions structurantes dans les domaines du développement social et de la diversité ethnoculturelle en concertation avec les arrondissements, les villes liées, les autres services corporatifs et les partenaires privés et publics; elle gère des ententes avec les grands partenaires dont quatre ministères du gouvernement du Québec.

Organigramme

Total a.p. : 27,5



Principales réalisations de 2010

- Coordination du Comité de solidarité avec Haïti et Port-au-Prince – Accueil des rapatriés (Sécurité civile) - 3 maisons de services (arrondissements concernés).
- Gestion de l'entente administrative MESS-Ville de développement social et de lutte contre la pauvreté et l'exclusion sociale (8 M\$): soutien financier de 223 organismes, 19 arrondissements et 5 villes liées.
- Coordination de la production du Plan d'action ciblé en itinérance.
- Soutien de huit secteurs de revitalisation urbaine (RUI).
- Mobilisation régionale des grands partenaires pour la création et l'animation de la démarche montréalaise de lutte à la pauvreté et l'exclusion sociale.

Principales réalisations de 2010

- Gestion de l'entente administrative MICC-Ville (1,5 M\$).
- Coréalisation de la deuxième année du programme « Place à la relève », travail pour 600 jeunes issus des minorités visibles.
- Gestion des programmes liés à la diversité et aux affaires interculturelles.
- Développement des outils de sensibilisation à la diversité, 28 sessions de formation, calendrier interculturel, prix interculturel de Montréal « Abe Limonchik », Mois de l'histoire des Noirs.
- Formation en analyse différenciée selon les sexes (ADS); projets auprès des femmes immigrantes.
- Entente avec le ministère de la Famille et des Aînés pour la réalisation d'un plan d'action « Municipalité amie des aînés ».

Principales réalisations de 2010

- Programme d'intervention de milieu 12-30 ans : 30 projets, 19 arrondissements, 6 000 jeunes participants, 111 activités, 148 partenaires et 48 emplois.
- An deux du Plan triennal en accessibilité universelle; programme d'accompagnement en loisirs - 1 245 personnes de rejointes par 106 organismes.
- Soutien à la mise en place du réseau autochtone de Montréal.
- Tables de concertation locales : accroissement du soutien financier de 100 000 \$ (entente MESS-Ville), au réseau des 28 tables locales

Priorités et enjeux de 2011

- **Poursuivre la gestion des ententes et programmes en diversité sociale.** Soutien de **600 organismes** en lien avec les partenaires régionaux et les arrondissements.
- **Négocier le renouvellement de l'entente de lutte à la pauvreté et l'exclusion sociale** avec le ministère de l'Emploi et de la Solidarité sociale (MESS) pour les années 2012-2015, avec une bonification des montants disponibles.
- **Négocier le renouvellement de l'entente avec le ministère de l'Immigration et des Communautés culturelles (MICC)** portant sur l'intégration en français des immigrants à la communauté montréalaise, le rapprochement interculturel et la contribution des immigrants au développement de la Ville, notamment, en assurer la bonification.
- **Négocier une entente avec le ministère des Affaires municipales, des Régions et de l'Organisation territoriale (MAMROT)** portant sur la stratégie montréalaise de revitalisation urbaine intégrée.

Priorités et enjeux de 2011

- **Optimiser les divers moyens en diversité sociale et en intégration interculturelle** par un plan d'action intégré comprenant la mise en œuvre :
 - du Plan d'action en accessibilité universelle.
 - de la Politique d'égalité hommes/femmes.
 - de la Stratégie RUI;
 - de l'Initiative montréalaise (tables de concertation locales avec Direction de la santé publique et Centraide);
 - des Priorités jeunesse 12-30 ans;
 - du programme Place à la relève (avec le MICC);
 - des programmes et activités touchant les jeunes, les nouveaux arrivants, les communautés culturelles, la prévention de la criminalité, le racisme, la pauvreté et l'exclusion sociale, le développement local, l'itinérance, les clientèles vulnérables, etc.

Priorités et enjeux de 2011

- **Élaborer** le plan d'action Municipalité amie des aînés et la Politique de sécurité alimentaire.
- **Élaborer et mettre en œuvre un modèle de simplification des processus** de transfert des argents en arrondissement et l'amélioration de l'efficacité des interventions.
- **Soutenir la démarche montréalaise de lutte à la pauvreté et à l'exclusion sociale**, avec les partenaires régionaux et les représentants locaux, pour une meilleure efficacité des interventions régionales et locales.
- **Assurer, avec les partenaires concernés, le suivi du plan d'action ciblé** *Agir résolument pour contrer l'itinérance 2010-2013*.

Priorités et enjeux de 2011

- **Mettre en œuvre** et évaluer avec les trois arrondissements concernés le **projet pilote de soutien à l'intégration, liaison et accompagnement des nouveaux arrivants haïtiens** issus du programme spécial de parrainage humanitaire, suite au séisme de janvier 2010.
- **Actualiser et mettre en œuvre les programmes de soutien à la diversité montréalaise.**
- **Contribuer au développement**, selon les ressources disponibles, des **programmes de stages** à la Ville pour les nouveaux arrivants.
- Assurer vigie sur enjeux sociaux.
- Assurer développement de positions stratégiques.
- Assurer la cohérence des engagements et interventions Ville.

Budget 2011

Budget de
fonctionnement

Budget
d'immobilisation


	M\$
Dépenses	17,4
Revenus	9,0
Investissements - NON APPLICABLE	0,0
Revenus – NON APPLICABLE	0,0

Budget 2011

	a.-p.	Ville (000 \$)	Agglo (000 \$)
Revenus	Budget de 2010		8 000,0
	Budget de 2011		9 000,0
	Écart		1 000,0
Dépenses	Budget de 2010	23,5	7 094,7
	Budget de 2011	27,5	7 532,5
	Écart ⁽¹⁾	4,0	437,8

⁽¹⁾ Réaménagement des crédits budgétaires et transfert d'effectifs interne.

Budget 2011 – Principaux écarts - Revenus

	Ville	Agglo
ÉCART (,000)	000,0	1 000,0
		
▪ Ajustement de l'entente MESS - 2011		1 000,0

Budget 2011 – Principaux écarts - Dépenses

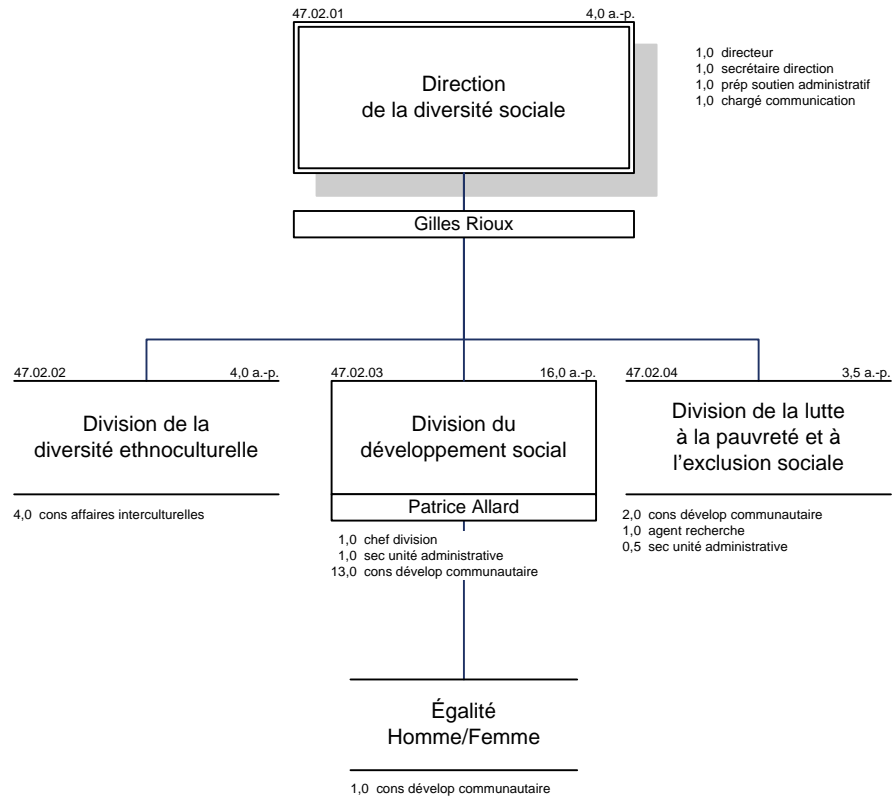
	Ville	Agglo
ÉCART (,000)	437,8	1 026,5
<ul style="list-style-type: none"> ▪ Transfert de crédits de l'ancienne direction générale de l'administration du SDCQMVDE ▪ Transfert provenant du Service du développement et opérations (SDO) afin d'annuler une contrainte historique de la Sécurité du revenu ▪ Création d'un poste de PSA ▪ Augmentation des crédits dépenses selon l'entente MESS ▪ Ajustement de la base budgétaire relié à la rémunération globale ▪ Ajustement du fonds des immeubles ▪ Ajustement de la répartition Agglo/Ville des dépenses mixtes ▪ Réduction du budget de contribution financières ▪ Ajustement de la rémunération de l'entente MESS 	269.4 100.8 62.6 119.0 -13.8 -50.2 -50.0	 1000.0 50.2 -23.7



PLAN DE RÉDUCTION DES DÉPENSES 2011

Organigramme révisé

Total : 27,5 a.-p.



Plan de redressement – Budget 2011

	a.-p.	\$
Contributions financières du Programme pour l'itinérance prises dans l'Entente Ville-MESS		300,0 \$
TOTAL		300,0 \$