

## **Présentation à l'intention des membres de la Commission sur les finances et l'administration**

**Budget 2022 et Programme décennal  
d'immobilisations 2022-2031**

Martin Savard, directeur  
Service de la concertation des arrondissements  
11 janvier 2022

## Liste des acronymes

SCA: Service de la concertation des arrondissements

PTI: Programme triennal d'immobilisation

PDI: Programme décennal d'immobilisation

a-p: Personne-année

COVID-19: « coronavirus disease » 2019

REMC: Réseau d'étalonnage municipal du Canada

RTU: Réseaux Techniques Urbains

AGIR: Assistant à la Gestion des Interventions dans la Rue

CCGPE: Comité corporatif de gestion des projets / programmes d'envergure

CCPE: Comité de coordination des projets / programmes d'envergure

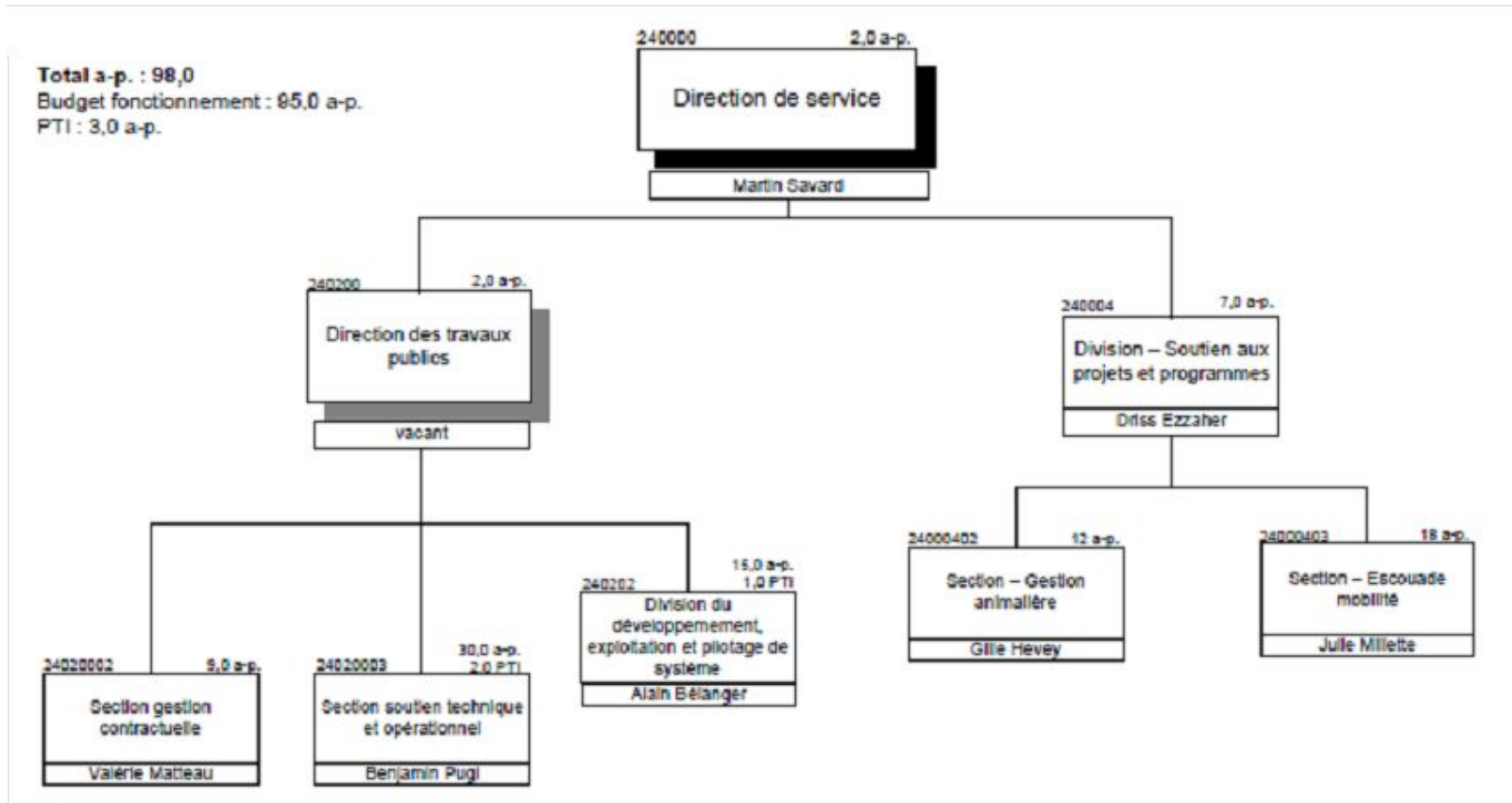
## Mission

Parce que le citoyen est au cœur des activités municipales, le Service soutient le développement ou la réalisation de projets qui influencent positivement la qualité de vie de la collectivité montréalaise. La collaboration et la mise en commun de ressources ou d'expertises diverses caractérisent son travail.

Le SCA:

- Exerce sa compétence dans les domaines du déneigement, de l'escouade mobilité et de la gestion animalière.
- Travaille de concert avec les services centraux et les arrondissements afin de les soutenir dans leurs activités locales.
- Conseille, collabore et contribue à la mise sur pied de programmes, notamment en matière de propreté, visant à bonifier les opérations, et développe des outils technologiques adaptés aux besoins des clientèles qu'il dessert. Au cours de la dernière année, le SCA s'est vu confier le mandat de suivi de l'évolution des projets d'implantation de nouvelles écoles.

## Organigramme 2021



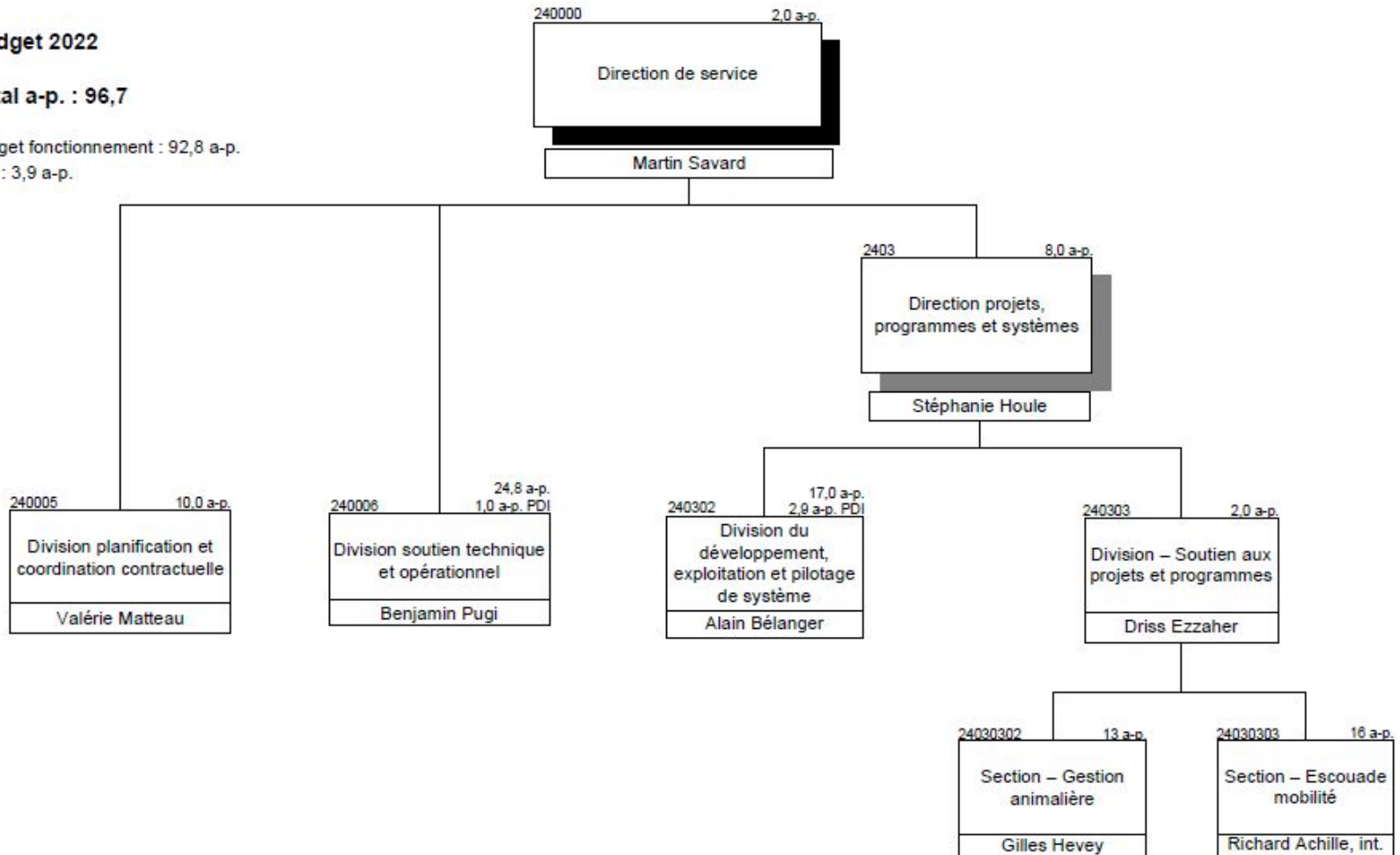
## Organigramme 2022

Budget 2022

Total a-p. : 96,7

Budget fonctionnement : 92,8 a-p.

PDI : 3,9 a-p.



## Faits saillants 2021 et impacts

- **Déneigement**

Suivant la révision de la Politique de déneigement en 2019, dont la déclaration de compétences entre le conseil municipal et les conseils d'arrondissements a été reconduite en 2021 pour une période de trois (3) ans, les arrondissements ont pu réaliser des chargements locaux afin de s'adapter aux conditions.

Les précipitations neigeuses se sont concentrées de janvier à début mars, avec 41 % plus de neige qu'habituellement. Cela a mené à une augmentation importante des opérations sur le territoire, avec 5 chargements pour le seul mois de janvier. Au total, 5 chargements à l'initiative de la Ville et 2 chargements d'arrondissement ont eu lieu.

Le dossier prioritaire du Service en matière de déneigement fut celui d'un plan d'action pour la poursuite des opérations en temps de Covid-19 qui a permis de maintenir les services sans interruption pendant tout l'hiver 2020-2021.

## Faits saillants 2021 et impacts

### ● **Gestion des sols d'excavation**

Depuis l'automne 2020, le Service assure la gestion des matières issues des travaux d'excavation pour 3 arrondissements dans la perspective d'offrir ce service à l'ensemble des arrondissements. Ce projet a pour objectif de permettre à la Ville d'être exemplaire en matière de gestion de sols excavés et d'amorcer une véritable économie circulaire en favorisant le réemploi des sols faiblement contaminés.

### ● **Escouade mobilité**

L'Escouade mobilité, présente depuis 2020 dans tous les arrondissements a réalisé depuis sa création plus de 55 000 interventions destinées à améliorer la fluidité et la sécurité des déplacements actifs, collectifs et véhiculaires. Ces actions permettent d'améliorer la mobilité, d'agir sur la qualité de vie, l'environnement et la vitalité économique. En 2021 au 3<sup>e</sup> trimestre :

- Réalisation de près de 28 000 interventions.
- Mise en place de la couverture en fin de semaine pour assurer ainsi des opérations 7 jours sur 7.
- Poursuite du projet pilote d'Escouade à vélo en période estivale.
- Intégration de la planification opérationnelle visant à cibler des thématiques particulières (ex. sécurité aux abords des écoles) sur une base planifiée en plus de la couverture régulière.
- Mise en place du comité Escouade impliquant les représentants des 19 arrondissements et services

## Faits saillants 2021 et impacts

- **Propreté**

Parce que la propreté des quartiers a un impact sur les milieux de vie et l'environnement, l'implantation de diverses initiatives aide les administrations locales et les communautés.

- Les brigades de propreté sont dans tous les arrondissements : elles nettoient les rues très achalandées et favorisent l'embauche de personnes éloignées du marché de l'emploi.
- Le réseau de 1000 cendriers publics déployés sur les artères à fort achalandage a permis de collecter et envoyer au recyclage des centaines de milliers de mégots.
- Le déploiement des modules d'affichage libre s'est poursuivi. Permettant aux citoyen(ne)s de communiquer, ces babillards favorisent la préservation d'un environnement visuel propre.
- Le programme de réalisation des murales, volet 2, a pu soutenir plus de 13 organismes communautaires et culturels pour la réalisation de murales dans 11 arrondissements.



## Faits saillants 2021 et impacts

### ● Gestion animalière

Les efforts déployés en matière de gestion animalière s'inscrivent dans une vision : assurer la sécurité du public et favoriser une cohabitation harmonieuse limitant les nuisances. Au cours de l'année 2021, le service a œuvré sur plusieurs fronts :

- Présentation et adoption par les instances d'un nouveau règlement sur l'encadrement des animaux domestiques harmonisé à la réglementation provinciale en la matière. S'en est suivi son déploiement auprès de toutes les parties prenantes.
- Réalisation de plus de 7000 interventions de sensibilisation, d'éducation et visant le respect de la réglementation en vigueur par la Patrouille de contrôle animal qui sillonne le territoire montréalais.
- Traitement de plus de 200 incidents de morsures et plaintes pour des chiens au comportement agressif par les agents de prévention du SCA afin que soient menées des enquêtes visant à assurer la sécurité publique.
- Poursuite des travaux d'implantation du refuge animalier de Montréal.
- Lutte à la surpopulation des chats communautaires.
- Déploiement de programmes et projets visant à assurer la sécurité et à améliorer la cohabitation entre les citoyen(ne)s et les animaux de compagnie.

## Faits saillants 2021 et impacts

### ● **Pilotage de systèmes technologiques**

Le Service contribue à l'amélioration des opérations quotidiennes en arrondissements, promeut leurs besoins fonctionnels afin d'améliorer les solutions informatiques utilisées et soutient les utilisateurs en leur offrant des outils de gestion du changement et de formations.

- Mise en œuvre des projets technologiques pour les citoyens tels que les services numériques (ex. permis en ligne, requêtes numériques, etc.) et les outils de suivi permettant de structurer les activités opérationnelles en arrondissements (ex: GDT Mobile).
- Accompagnement des arrondissements dans le déploiement d'outils de gestion de changement et de formation novateurs facilitant l'adhésion et l'utilisation des systèmes pilotés par le SCA.

### ● **Coordination des projets d'écoles**

Le Service assure l'arrimage entre les arrondissements, les services municipaux et les représentants des centres de services scolaires sur les projets d'agrandissement ou de construction d'écoles.

# Budget de fonctionnement 2022

## Plan de la présentation

- Objectifs et réalisations 2021
- Indicateurs REMC
- Indicateurs du service ou de l'organisme
- Bilan en matière de santé et sécurité au travail
- Évolution budgétaire 2021
- Objectifs 2022
- Budget 2022
  - Revenus et dépenses par compétences
  - Principaux écarts 2022 vs 2021
  - Revenus et dépenses par objets
  - Revenus et dépenses par objets – explications d'écarts
  - Dépenses par catégories d'emplois
  - Variations de l'effectif par catégories d'emplois
- Période de questions

## Objectifs et réalisations 2021

Objectifs	Réalizations
Intégration à tous ses appels d'offres de déneigement qui incluent du camionnage, une clause exigeant l'installation de dispositif de protection latérale.	<ul style="list-style-type: none"><li>● 73 % des secteurs de déneigement ont cette clause<ul style="list-style-type: none"><li>- 78 secteurs sur 107</li><li>- environ 1050 camions sur 1400</li></ul></li></ul>
Améliorer la fluidité et la sécurité des déplacements actifs, collectifs et véhiculaires en période hivernale	<ul style="list-style-type: none"><li>● Interventions accrues afin de libérer le domaine public de tout mobilier ou matériel pouvant causer des bris de machinerie qui ralentissent les opérations.</li><li>● Surveillance particulière aux abords des chantiers afin de sanctionner les dépôts de neige illégaux sur la voie publique.</li><li>● Après chaque événement météo, prise de relevés sur l'état des pistes et des trottoirs adjacents (plus de 2300 interventions l'hiver dernier).</li></ul>
Bonifier la portée des interventions de l'Escouade Mobilité	<ul style="list-style-type: none"><li>● Plus de 28 000 interventions réalisées.</li><li>● Mise en place de la couverture en fin de semaine pour assurer ainsi des opérations 7 jours sur 7.</li><li>● Poursuite du projet pilote d'Escouade à vélo en période estivale.</li><li>● Intégration de la planification opérationnelle visant à cibler des thématiques particulières (ex. sécurité aux abords des écoles) sur une base planifiée en plus de la couverture régulière.</li></ul>

## Objectifs et réalisations 2021

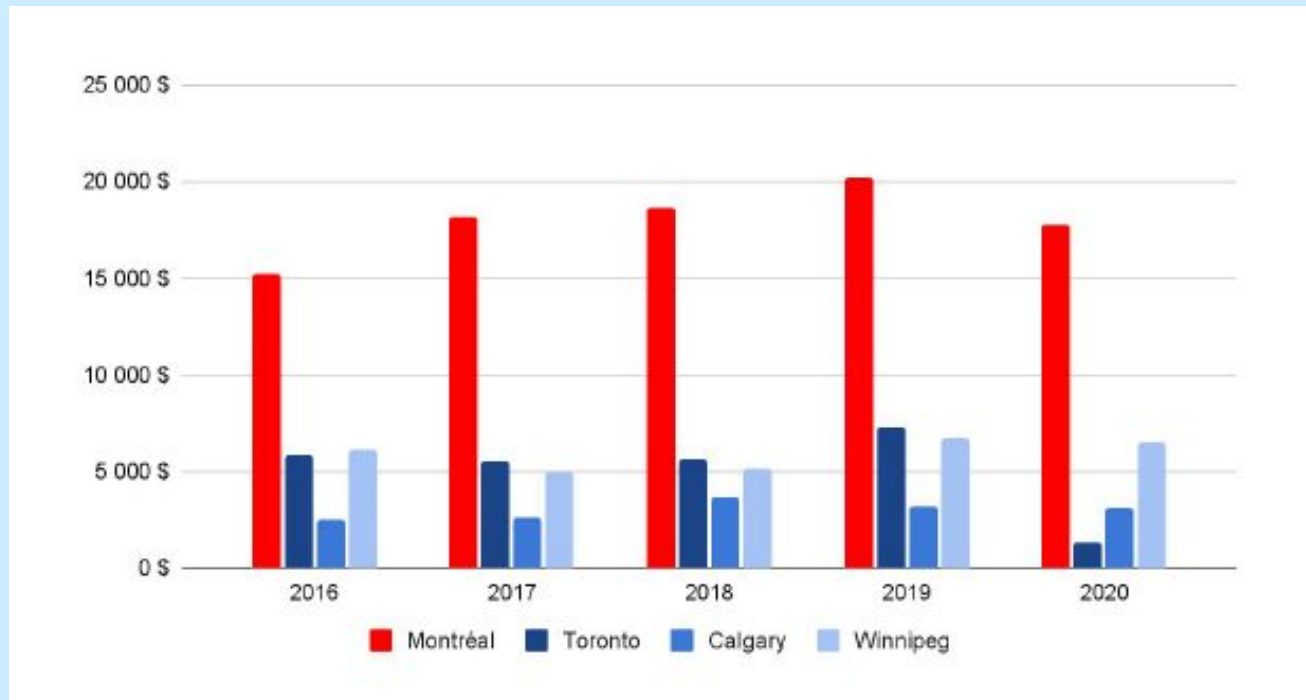
Objectifs	Réalisation
Poursuivre le projet Parcours permettant d'améliorer le suivi des opérations dans les arrondissements	<ul style="list-style-type: none"> <li>● GoGéo a été déployé dans 11 arrondissements et donne accès en temps réel au suivi des opérations sur les trottoirs. L'ensemble des arrondissements sera couvert début 2022.</li> </ul>
Renforcer le mandat du comité d'amélioration des pratiques de déneigement afin qu'il devienne partie prenante des décisions opérationnelles.	<p>Ce comité identifie les grands enjeux de déneigement auxquels la Ville doit faire face et mobilise les divers acteurs concernés. 2 axes sont priorisés:</p> <ul style="list-style-type: none"> <li>- Développement durable et transport actif</li> <li>- Niveaux de service</li> </ul>
Poursuivre les efforts de prévention et de sensibilisation auprès de la population, d'uniformisation des travaux visant l'implantation du refuge animalier de Montréal et de coordination avec les arrondissements en matière de gestion animalière.	<ul style="list-style-type: none"> <li>● Plus de 5500 interventions auprès des gardiens de chiens à des fins d'application réglementaire, d'information et de sensibilisation.</li> <li>● Prise en charge de plus de 300 requêtes pour des incidents de morsures et pour des plaintes pour chiens au comportement agressif.</li> <li>● Près de 500 animaux stérilisés.</li> <li>● Poursuite des études et démarches afin d'établir de nouveaux concepts pour le projet de refuge animalier.</li> </ul>

## Indicateurs REMC

Cet indicateur tient compte des coûts relatifs aux activités suivantes : le déneigement et le chargement de la neige, le contrôle du verglas par l'épandage de sel et d'abrasifs, l'exploitation des sites de gestion de la neige et des activités de veille météorologique.

Le contrôle hivernal des trottoirs et des stationnements est par définition exclu.

**DONNÉES 2021 À VENIR**



## Indicateurs REMC (*suite*)

### Description

Cet indicateur considère les coûts relatifs aux activités suivantes : déneigement et chargement de la neige, contrôle du verglas par l'épandage de sel et d'abrasifs, exploitation des sites de gestion de la neige et activités de veille météorologique. L'entretien hivernal des trottoirs et des stationnements est par définition exclu.

### Particularités de la Ville de Montréal

La Ville de Montréal se distingue dans un premier temps par la quantité de précipitations de neige qui tombe sur son territoire. Elle a été en moyenne de 190 centimètres au cours des 30 dernières années.

Elle se distingue également par le nombre d'épisodes de gel et de dégel qui surviennent durant la saison hivernale. Ces nombreux épisodes requièrent un entretien soutenu du réseau et l'épandage de sel ainsi que d'abrasifs sur les chaussées et les trottoirs.

En outre, une faible portion de la neige enlevée, soit approximativement 10 %, est soufflée à l'extérieur des rues. Le reste, soit approximativement 90 %, est chargé dans des camions et transporté vers des sites d'élimination. Or, le chargement et le transport de la neige sont bien plus coûteux que le soufflage sur des terrains adjacents.

*Source : weather stat. (données annuelles)*



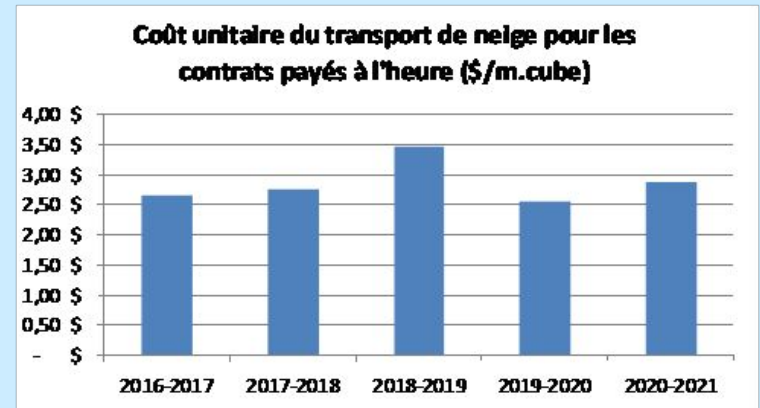
## Liste des indicateurs suivis régulièrement du Service

### Coût unitaire du transport de neige pour les contrats payés à l'heure

(\$/ m<sup>3</sup>)

*Accroissement dû aux précipitations de l'hiver 2020-2021 et aux opérations de déglacage*

*Cible à atteindre en 2022: Maîtriser la hausse des coûts des contrats et cibler une moyenne à 2,75\$ / m<sup>3</sup>*

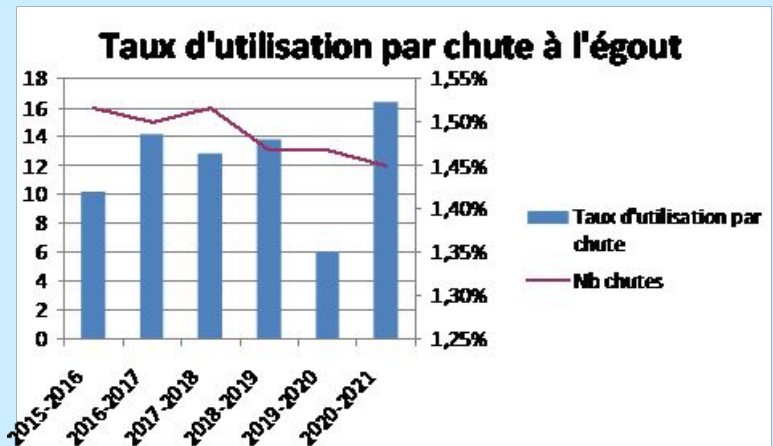


### Taux d'utilisation des chutes à l'égout

(Pourcentage du volume total de neige transporté par chute)

*Accroissement du taux d'utilisation des chutes*

*Cible à atteindre en 2022: 1,4% par chute*

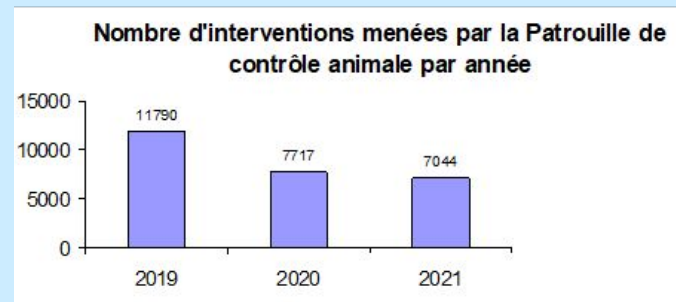


## Liste des indicateurs suivis régulièrement du Service

### Nombre d'interventions menées auprès de gardiens de chien par la Patrouille de contrôle animale

*Baisse des interventions en lien avec la situation sanitaire*

*Cible à atteindre en 2022: 8 000 interventions*

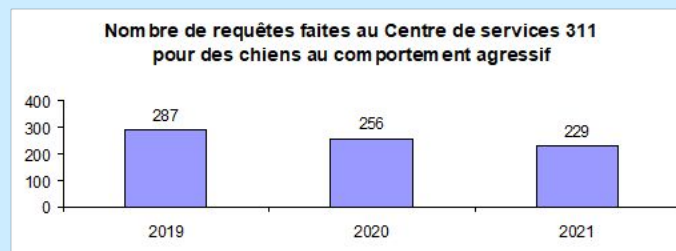


Année 2021: données du 1er janvier au 30 novembre

### Nombre de requêtes faites au Centre de services 311 pour des chiens au comportement agressif

*Baisse des requêtes faites au Centre de services 311 pour les chiens au comportement agressif*

*Cible à atteindre en 2022: Poursuivre les efforts de sensibilisation, de prévention et de suivi des chiens à risque ou potentiellement dangereux*

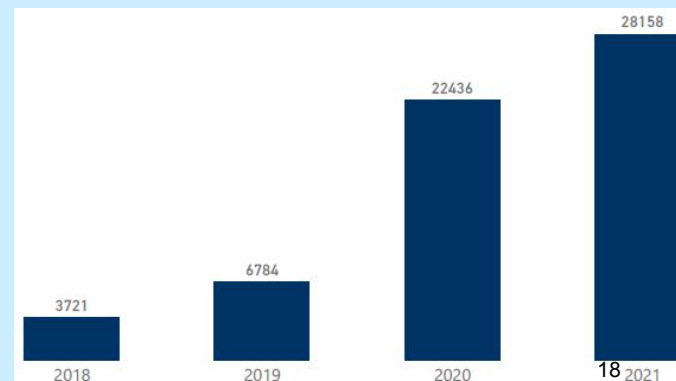


Année 2021: données du 1er janvier au 30 novembre

### Nombre d'interventions de l'Escouade mobilité

*Accroissement dû à l'ajout du nombre d'inspecteurs et à l'élargissement de la couverture des axes de mobilité.*

*Cible à atteindre en 2022: 30 000 interventions*



## Bilan en matière de santé et sécurité au travail

- Nombre d'accidents sans perte de temps 2021: 1
- Taux de fréquence des accidents 2021 (au 30 septembre 2021) : 4,43
- Taux de gravité des accidents 2021 (au 30 septembre 2021) : 231

## Évolution budgétaire 2021 – Revenus

(en milliers de dollars)

	Conseil municipal	Conseil d'agglomération	Total
<b>Budget original 2021</b>	2 172,1	4 369,6	6 541,7
<b>Budget modifié 2021</b>	2 172,1	4 369,6	6 541,7
<b>Prévisions 2021</b>	2 172,1	3 569,6	5 741,7
<b>Surplus (déficit)</b>	-	(800,0)	(800,0)
<b><u>Explications des principaux écarts</u></b>			
Moins de remorquage prévu relié aux activités de déneigement (hypothèse basée sur les chargements de l'année 2020)		(800,0)	(800,0)
	-	(800,0)	(800,0)

## Évolution budgétaire 2021 – Dépenses

(en milliers de dollars)

	Conseil municipal	Conseil d'agglomération	Total
<b>Budget original 2021</b>	<b>88 860,9</b>	<b>4 369,6</b>	<b>93 230,5</b>
Transfert en provenance du Service de l'eau pour la gestion des sols contaminés	250,0		250,0
Transfert en provenance du Service du développement économique pour le programme propreté centre-ville	1 000,0		1 000,0
Virement vers Ville-Marie pour le plan de relance du centre-ville pour déployer un programme spécifique de propreté et accroître les interventions de juin à décembre 2021	(142,2)		(142,2)
Transfert en provenance du Service de la diversité et inclusion sociale de l'équipe du projet Loisir Montréal	189,2	98,6	287,8
Transfert de budget du Bureau du taxi pour la création d'un poste d'inspecteur taxi-remorquage		88,8	88,8
<b>Budget modifié 2021</b>	<b>90 157,9</b>	<b>4 557,0</b>	<b>94 714,9</b>
<b>Prévisions 2021</b>	<b>105 717,5</b>	<b>3 757,0</b>	<b>109 474,5</b>
<b>Surplus (déficit)</b>	<b>(15 559,6)</b>	<b>800,0</b>	<b>(14 759,6)</b>
<b><u>Explications des principaux écarts</u></b>			
Déficit anticipé causé par un volume de M <sup>3</sup> de neige supérieur au budget prévu ainsi que l'augmentation des coûts de contrats de déneigement compensé par la réserve neige	(16 400,0)		(16 400,0)
Contribution au plan de marge de manœuvre 2021 suite à la crise économique et financière provoquée par la pandémie (Covid)	840,5		840,5
Moins de remorquage prévu relié aux activités de déneigement (hypothèse basée sur les chargements de l'année 2020)		800,0	800,0
	<b>(15 559,5)</b>	<b>800,0</b>	<b>(14 759,5)</b>

## Objectifs 2022

### Déneigement

- Assurer la mise en place des protections latérales sur les camions lors des renouvellements de contrats de déneigement.
- Réaliser des investissements permettant de maintenir la capacité d'élimination de la neige, et ce, malgré la fermeture de sites impactés par de grands projets.
- Poursuivre les projets technologiques permettant d'améliorer le suivi des opérations de déneigement (géolocalisation des équipements).
- Poursuivre le comité d'amélioration des pratiques de déneigement

### Gestion des matières issues des travaux d'excavation

- Consolider le modèle d'affaires du site pilote du PEPSC qui accueille les sols d'excavation de 3 arrondissements et étudier la faisabilité d'autres sites.

### Escouade mobilité

- Bonifier la portée des interventions, notamment quant à la sécurité aux abords des écoles et au respect des corridors piétons autour des chantiers.
- Renforcer la dynamique d'interventions avec nos partenaires, notamment le SPVM, les arrondissements et services, en vue d'optimiser l'impact de nos opérations.
- Optimiser la couverture des parcours interarrondissements en fonction de l'évolution du contexte des entraves.
- Mettre en place le nouveau modèle de signalement des entraves de courte durée des RTU en coordination avec les intervenants AGIR.
- Renforcer davantage les leviers d'intervention opérationnelle en évaluant l'opportunité d'intégrer des nouveaux services de remorquage dédiés aux interventions de l'Escouade.

## Objectifs 2022 (suite)

### Gestion animalière

- Poursuivre le travail de sensibilisation fait sur le terrain, veiller au respect de la réglementation, soutenir les arrondissements dans l'exercice de leurs fonctions dans le domaine, faire augmenter le nombre de permis délivrés afin qu'il représente davantage la population canine et féline présente sur le territoire montréalais et consolider la collaboration avec les parties prenantes en gestion animalière. À cela s'ajoute la poursuite des étapes menant à la mise en place du refuge animalier de Montréal, ainsi que la réalisation de divers programmes et projets.
- Poursuivre les comités de coordination des arrondissements et service en matière de gestion animalière et de mobilité.

### Propreté

- Déployer un programme d'entretien des murales sur l'ensemble du territoire.
- Bonifier le programme des brigades de propreté.
- Améliorer le réseau des cendriers urbains.
- Finaliser le déploiement du réseau de modules d'affichage et réaliser l'étude d'usage afin de supporter la réactivation des dispositions réglementaires relativement à l'affichage sauvage.

### Coordination des projets d'écoles

- Mettre en place des comités de coordination et d'arrimage avec les arrondissements.

### Pilotage de systèmes technologiques

- Poursuivre le déploiement et/ou l'amélioration de services en ligne offerts au citoyen.

## Budget 2022 – Sommaire des revenus et dépenses par compétences

	Revenus						
	Réel comparatif 2017	Réel comparatif 2018	Réel comparatif 2019	Réel comparatif 2020	Prévision comparative 2021	Budget comparatif 2021	Budget 2022
Conseil municipal	3 329,0	3 047,6	2 855,2	2 457,8	2 172,1	2 172,1	2 195,0
Conseil d'agglomération	-	-	-	3 001,6	3 569,6	4 369,6	4 369,6
<b>Total</b>	<b>3 329,0</b>	<b>3 047,6</b>	<b>2 855,2</b>	<b>5 459,4</b>	<b>5 741,7</b>	<b>6 541,7</b>	<b>6 564,6</b>

	Dépenses						
	Réel comparatif 2017	Réel comparatif 2018	Réel comparatif 2019	Réel comparatif 2020	Prévision comparative 2021	Budget comparatif 2021	Budget 2022
Conseil municipal	98 056,4	102 324,5	105 180,9	96 193,3	105 717,5	90 185,0	90 713,8
Conseil d'agglomération	-	-	-	2 569,7	3 757,0	4 369,6	4 369,6
<b>Total</b>	<b>98 056,4</b>	<b>102 324,5</b>	<b>105 180,9</b>	<b>98 763,0</b>	<b>109 474,5</b>	<b>94 554,6</b>	<b>95 083,4</b>



## Principaux écarts 2022 vs 2021 – Revenus

(en milliers de dollars)

	Conseil municipal	Conseil d'agglomération	Total
<b>Comparatif 2021</b>	<b>2 172,1</b>	<b>4 369,6</b>	<b>6 541,7</b>
Indexation liée à la tarification des lieux d'élimination de neige	22,9		22,9
<b>Variation totale</b>	<b>22,9</b>		<b>22,9</b>
<b>Budget 2022</b>	<b>2 195,0</b>	<b>4 369,6</b>	<b>6 564,6</b>

## Principaux écarts 2022 vs 2021 – Dépenses

(en années-personnes et en milliers de dollars)

	A-P.	Conseil municipal	Conseil d'agglomération	Total
<b>Comparatif 2021</b>	<b>97,0</b>	<b>90 185,0</b>	<b>4 369,6</b>	<b>94 554,6</b>
Indexation des autres familles de dépenses		1 670,5		1 670,5
Indexations salariales		437,2		437,2
Bonification des programmes de propreté		100,0		100,0
Transfert d'un poste en provenance du Bureau du taxi - inspecteur taxi remorquage	1,0	88,8		88,8
Reconduction de postes temporaires dédiés au refuge animal et au programme additionnel de propreté au centre-ville, financés à même le budget de fonctionnement	2,0			
Ajustement de l'enveloppe pour escouade mobilité de fin de semaine		60,0		60,0
Participation à l'équilibre budgétaire (1827,7 k)				
Coupure du budget pour l'escouade mobilité de fin de semaine	(2,0)	(148,1)		(148,1)
Réduction des banque d'heure de préposés à la signalisation et non comblement de postes vacants	(5,2)	(980,4)		(980,4)
Optimisation des autres familles de dépenses		(699,2)		(699,2)
<b>Variation totale</b>	<b>(4,2)</b>	<b>528,8</b>	<b>-</b>	<b>528,8</b>
<b>Budget 2022</b>	<b>92,8</b>	<b>90 713,8</b>	<b>4 369,6</b>	<b>95 083,4</b>

## Budget 2022 – Revenus et dépenses par objets

### Revenus par objets

[en milliers de dollars]

	Réel comparatif 2017	Réel comparatif 2018	Réel comparatif 2019	Réel comparatif 2020	Prévision comparative 2021	Budget comparatif 2021	Budget 2022
Autres services rendus	1 690,1	1 759,7	1 596,0	1 571,6	1 347,1	1 347,1	1 370,0
Autres revenus	1 638,8	1 287,9	1 259,2	3 887,8	4 394,6	5 194,6	5 194,6
<b>Total</b>	<b>3 328,9</b>	<b>3 047,6</b>	<b>2 855,2</b>	<b>5 459,4</b>	<b>5 741,7</b>	<b>6 541,7</b>	<b>6 564,6</b>

### Dépenses par objets

[en milliers de dollars]

	Réel comparatif 2017	Réel comparatif 2018	Réel comparatif 2019	Réel comparatif 2020	Prévision comparative 2021	Budget comparatif 2021	Budget 2022
Rémunération et cotisations de l'employeur	6 910,9	6 667,1	7 663,9	8 660,7	9 851,1	10 156,3	9 553,8
Transport et communication	152,4	148,1	150,4	168,0	201,5	246,8	254,4
Services professionnels	409,1	276,8	415,1	604,0	1 049,5	543,9	395,6
Services techniques et autres	87 586,5	92 869,5	95 428,3	87 979,0	97 152,1	82 080,5	83 414,9
Location, entretien et réparation	2 534,4	1 473,1	602,7	605,2	470,2	628,0	620,0
Biens non durables	96,8	492,9	558,3	416,3	391,6	568,3	513,9
Biens durables	32,4	51,9	22,8	20,0	27,3	30,8	30,8
Contributions à des organismes	333,9	309,9	337,2	309,8	331,2	300,0	300,0
Autres objets	-	35,2	2,2	-	-	-	-
<b>Total</b>	<b>98 056,4</b>	<b>102 324,5</b>	<b>105 180,9</b>	<b>98 763,0</b>	<b>109 474,5</b>	<b>94 554,6</b>	<b>95 083,4</b>

## Budget 2022 – Dépenses par catégories d'emplois

	(en milliers de dollars)					
	Budget comparatif 2017	Budget comparatif 2018	Budget comparatif 2019	Budget comparatif 2020	Budget comparatif 2021	Budget 2022
<b>Rémunération et cotisations de l'employeur</b>						
Cadres de gestion	862,6	1 021,5	1 138,7	1 292,7	1 449,9	1 389,9
<b>Sous-total — Cadres</b>	<b>862,6</b>	<b>1 021,5</b>	<b>1 138,7</b>	<b>1 292,7</b>	<b>1 449,9</b>	<b>1 389,9</b>
Contremaîtres	180,7	255,4	301,8	294,9	318,2	253,4
Cols blancs	2 087,0	1 914,8	2 941,2	3 590,7	3 799,0	3 914,2
Professionnels	2 308,0	2 711,4	2 983,5	3 149,9	3 030,4	3 202,3
Cols bleus	2 505,0	2 298,8	2 237,6	1 794,8	1 838,8	1 078,2
Gestion des postes vacants	(229,2)	(233,4)	(235,3)	(278,6)	(280,0)	(284,2)
<b>Total</b>	<b>7 714,1</b>	<b>7 968,5</b>	<b>9 367,5</b>	<b>9 844,4</b>	<b>10 156,3</b>	<b>9 553,8</b>

## Budget 2022 – Variations de l'effectif par catégories d'emplois

	Années-personnes					
	Budget comparatif 2017	Budget comparatif 2018	Budget comparatif 2019	Budget comparatif 2020	Budget comparatif 2021	Budget 2022
<b>Rémunération et cotisations de l'employeur</b>						
Cadres de gestion	5,0	6,0	7,0	8,0	8,0	8,0
<b>Sous-total — Cadres</b>	<b>5,0</b>	<b>6,0</b>	<b>7,0</b>	<b>8,0</b>	<b>8,0</b>	<b>8,0</b>
Contremaîtres	1,0	1,0	1,5	1,5	1,5	2,0
Cols blancs	26,7	23,5	32,5	46,5	46,5	44,5
Professionnels	20,0	24,0	25,0	26,0	24,0	27,0
Cols bleus	34,8	27,8	25,9	17,0	17,0	11,3
Gestion des postes vacants	-	-	-	-	-	-
<b>Total</b>	<b>87,5</b>	<b>82,3</b>	<b>91,9</b>	<b>99,0</b>	<b>97,0</b>	<b>92,8</b>

# Période de questions

## **Service de la concertation des arrondissements**

425 Place Jacques-Cartier

1er étage, bureau 100

Montréal (Québec) H2Y 3B1

### **Martin Savard, directeur**

Téléphone : 514 872-5496

Courriel : [martin.savard@montreal.ca](mailto:martin.savard@montreal.ca)

# Programme décennal d'immobilisations 2022-2031



## Enjeux

- Maintenir une capacité suffisante d'élimination de la neige pour la Ville.

## Réalisations 2021

- Milen (AHU) : Réfection de la chaussée / planage-pavage
- Jules-Poitras : Eclairage et mise à jour de l'électricité
- Ray lawson, Armand Chaput et De La Salle : Travaux d'aménagement dans les sites de dépôt à neige
- LaSalle: Aménagement du futur LEN Angrignon 2 SOLUTIA
- LaSalle: Service professionnel pour la surveillance des travaux du nouveau LEN Angrignon 2
- St Michel : Étude de structure de la digue de rétention des eaux de fonte et étude de stabilité de la paroi 5
- SAR, THI, NEW, 46e, ANG 1 : Études d'auscultation des surfaces d'entreposage en vue de réhabilitation
- Lachine (46e Avenue) : fin du réaménagement complet du site (pavage, éclairage et bassin)
- Armand-Chaput : Étude de conception pour réhabilitation du bassin FIN

### Différents travaux de renforcement ou de réparation des infrastructures

- Montréal Nord: Achat de la roulotte aménagée à Lausanne
- SO : Plaques d'acier pour les chutes à Butler
- VERDUN : Réparation des butées de verdun
- LaSalle: Travaux de réparation de l'éclairage du LEN Angrignon 1
- St Michel : Travaux de réparation du portique du quai 1

## PDI 2022-2031 par catégories d'actifs

### PDI 2022-2031 : 78,5 M\$

(en milliers de dollars)

CATÉGORIES D'ACTIFS	Total 2022-2026			Total 2027-2031			Total 2022-2031		
	Protection	Développement	Total	Protection	Développement	Total	Protection	Développement	Total
<b>CONSEIL MUNICIPAL</b>									
Environnement et infrastructures souterraines	41 501,0	-	41 501,0	27 016,0	-	27 016,0	68 517,0	-	68 517,0
Parcs, espaces verts et terrains de jeux	5 000,0	-	5 000,0	5 000,0	-	5 000,0	10 000,0	-	10 000,0
<b>Total :</b>	<b>46 501,0</b>	<b>-</b>	<b>46 501,0</b>	<b>32 016,0</b>	<b>-</b>	<b>32 016,0</b>	<b>78 517,0</b>	<b>-</b>	<b>78 517,0</b>
	pourcentage relatif ==>		100,0 %	0,0 %	100,0 %	0,0 %	100,0 %	0,0 %	

CATÉGORIES D'ACTIFS	Total 2022-2026			Total 2027-2031			Total 2022-2031		
	Protection	Développement	Total	Protection	Développement	Total	Protection	Développement	Total
<b>CONSEIL AGGLOMÉRATION</b>									
Environnement et infrastructures souterraines	-	-	-	-	-	-	-	-	-
Parcs, espaces verts et terrains de jeux	-	-	-	-	-	-	-	-	-
<b>Total :</b>	<b>-</b>	<b>-</b>	<b>-</b>	<b>-</b>	<b>-</b>	<b>-</b>	<b>-</b>	<b>-</b>	<b>-</b>

CATÉGORIES D'ACTIFS	Total 2022-2026			Total 2027-2031			Total 2022-2031		
	Protection	Développement	Total	Protection	Développement	Total	Protection	Développement	Total
<b>GLOBAL</b>									
Environnement et infrastructures souterraines	41 501,0	-	41 501,0	27 016,0	-	27 016,0	68 517,0	-	68 517,0
Parcs, espaces verts et terrains de jeux	5 000,0	-	5 000,0	5 000,0	-	5 000,0	10 000,0	-	10 000,0
<b>Total :</b>	<b>46 501,0</b>	<b>-</b>	<b>46 501,0</b>	<b>32 016,0</b>	<b>-</b>	<b>32 016,0</b>	<b>78 517,0</b>	<b>-</b>	<b>78 517,0</b>
	pourcentage relatif ==>		100,0 %	0,0 %	100,0 %	0,0 %	100,0 %	0,0 %	

## **PDI 2022-2031 par catégories d'actifs (suite)**

### **Catégorie d'actifs: Environnement et infrastructures souterraines**

Dans un contexte de rareté de disponibilité des transporteurs, ces investissements permettront de maintenir et améliorer les infrastructures pour éliminer la neige et capturer les eaux de fonte de neige pour des considérations environnementales.

### **Catégorie d'actifs: Parc, espaces verts et terrains de jeux**

S'inscrivant dans la stratégie 2021-2026 de la Ville en matière d'agriculture urbaine, ce programme vise l'aménagement et la réfection des jardins communautaires et collectifs publics.

## PDI à la charge des contribuables (subventions et autres sources de financement)

**PDI 2022-2031 : 78,5 M\$**

- Au net, un montant de 78,5 M\$ sera à la charge des contribuables, soit 100 % du PDI planifié
- 0 M\$ financé par des subventions, soit 0 % du financement total
- 78,5 M\$ (100 %) des investissements prévus par le Service relèvent du conseil municipal
- 0 M\$ (0 %) relèvent du conseil d'agglomération

(en milliers de dollars)

MODES DE FINANCEMENT	Total 2022-2026			Total 2027-2031			Total 2022-2031		
	Conseil municipal	Conseil agglomération	Total	Conseil municipal	Conseil agglomération	Total	Conseil municipal	Conseil agglomération	Total
Programmation déposée	46 501,0	-	46 501,0	32 016,0	-	32 016,0	78 517,0	-	78 517,0
Source de financement externe									
Transferts (subventions)	-	-	-	-	-	-	-	-	-
Contributions des promoteurs	-	-	-	-	-	-	-	-	-
Autres revenus	-	-	-	-	-	-	-	-	-
	-	-	-	-	-	-	-	-	-
<b>Montant à la charge des contribuables</b>	<b>46 501,0</b>	<b>-</b>	<b>46 501,0</b>	<b>32 016,0</b>	<b>-</b>	<b>32 016,0</b>	<b>78 517,0</b>	<b>-</b>	<b>78 517,0</b>

## Priorités du PDI 2022-2031

- Élaborer des stratégies d'élimination de la neige et poursuivre les investissements pour maintenir une capacité d'élimination suffisante malgré la fermeture de certains sites (liée aux chantiers)
- Mettre en place le projet de quai continu à la carrière St Michel pour permettre le maintien d'actif tel que prévu dans la programmation financière jusqu'en 2026
- Soutenir l'aménagement et la réfection des jardins communautaires et collectifs publics.

## Liste des programmes

(en milliers de dollars)

NOM DE L'UNITÉ D'AFFAIRES/ DIRECTION	N <sup>o</sup>	PROGRAMME	Réalizations antérieures				Budget original	PDI 2022-2031		
			2017	2018	2019	2020	2021	Total 2022-2026	Total 2027-2031	Total 2022-2031
CONC.ARR.-DIR.	76002	Programme d'aménagement et de réaménagement des lieux d'élimination de neige	3 745,0	10,0	2 853,0	3 141,0	15 000,0	41 501,0	27 016,0	68 517,0
	76013	Programme d'aménagement et de réfection des jardins communautaires et collectifs publics	-	-	-	-	-	5 000,0	5 000,0	10 000,0
<b>Total :</b>			<b>3 745,0</b>	<b>10,0</b>	<b>2 853,0</b>	<b>3 141,0</b>	<b>15 000,0</b>	<b>46 501,0</b>	<b>32 016,0</b>	<b>78 517,0</b>

## Impacts sur le budget de fonctionnement

- Le Service de la concertation des arrondissements ne prévoit pas d'impacts sur le budget de fonctionnement, relativement à la mise à niveau des sites d'élimination de la neige.
- Les autres travaux de mise à niveau ont surtout des effets sur la durabilité des infrastructures ou sur leurs conditions d'utilisation (amélioration de la sécurité des manœuvres).



## Période de questions

# Annexes

## Liste des programmes par compétences

(en milliers de dollars)

NOM DE L'UNITÉ D'AFFAIRES/ DIRECTION	N°	PROGRAMME	Compétence	Réalizations antérieures				Budget original	PDI 2022-2031		
				2017	2018	2019	2020	2021	Total 2022-2026	Total 2027-2031	Total 2022-2031
CONC.ARR.-DIR.	76002	Programme d'aménagement et de réaménagement des lieux d'élimination de neige	M	3 745,0	10,0	2 853,0	3 141,0	15 000,0	41 501,0	27 016,0	68 517,0
	76013	Programme d'aménagement et de réfection des jardins communautaires et collectifs publics	M	-	-	-	-	-	5 000,0	5 000,0	10 000,0
<b>Total :</b>				<b>3 745,0</b>	<b>10,0</b>	<b>2 853,0</b>	<b>3 141,0</b>	<b>15 000,0</b>	<b>46 501,0</b>	<b>32 016,0</b>	<b>78 517,0</b>

## Liste des projets et programmes et leurs provenances de financement externe

(en milliers de dollars)

NOM DE L'UNITÉ D'AFFAIRES/ DIRECTION	No	PROJET	PDI 2022-2031 (brut)	Source externe de financement no 1	Intitulé source externe no 1	Source externe de financement no 2	Intitulé source externe no 2	PDI 2022-2031 (net)
CONC.ARR.-DIR.	76002	Programme d'aménagement et de réaménagement des lieux d'élimination de neige	68 517,0					68 517,0
	76013	Programme d'aménagement et de réfection des jardins communautaires et collectifs publics	10 000,0					10 000,0
								-
								-
								-
								-
								-
								-
								-
<b>Total :</b>			<b>78 517,0</b>	<b>-</b>		<b>-</b>		<b>78 517,0</b>

## Écart entre le PDI 2021-2030 et le PDI 2022-2031 sur 10 ans

N°	PROGRAMME / PROJET	PDI 2021-2030 (brut)							Total	PDI 2022-2031 (brut)							Écart Total	Explications	
		2021	2022	2023	2024	2025	Total 2021 - 2025	Total 2026 - 2030		2022	2023	2024	2025	2026	Total 2022 - 2026	Total 2027- 2031			
76002	Programme d'aménagement et de réaménagement des lieux d'élimination de neige	15 000,0	5 000,0	4 000,0	4 000,0	4 000,0	32 000,0	22 500,0	54 500,0	9 001,0	4 000,0	20 000,0	4 000,0	4 500,0	41 501,0	27 016,0	68 517,0	14 017,0	Le projet de quai continu à la carrière St Michel Des demandes additionnelles pour permettre le maintien d'actif tel que prévu dans la programmation financière jusqu'en 2026
76012	Programme pour la réalisation de projets issus du budget participatif	5 000,0	5 000,0	-	-	-	10 000,0	-	10 000,0	-	-	-	-	-	-	-	-	(10 000,0)	Programme transféré au Service de l'expérience citoyenne et des communications
76013	Programme d'aménagement et de réfection des jardins communautaires et collectifs publics	-	-	-	-	-	-	-	-	1 000,0	1 000,0	1 000,0	1 000,0	1 000,0	5 000,0	5 000,0	10 000,0	10 000,0	Nouveau programme à développer et à mettre en place en collaboration avec le Bureau de la transition écologique et de résilience (BTER)
Total		<b>20 000,0</b>	<b>10 000,0</b>	<b>4 000,0</b>	<b>4 000,0</b>	<b>4 000,0</b>	<b>42 000,0</b>	<b>22 500,0</b>	<b>64 500,0</b>	<b>10 001,0</b>	<b>5 000,0</b>	<b>21 000,0</b>	<b>5 000,0</b>	<b>5 500,0</b>	<b>46 501,0</b>	<b>32 016,0</b>	<b>78 517,0</b>	<b>14 017,0</b>	
Source de financement externe		-	-	-	-	-	-	-	-	-	-	-	-	-	-	-	-	-	
Total des investissements nets		<b>20 000,0</b>	<b>10 000,0</b>	<b>4 000,0</b>	<b>4 000,0</b>	<b>4 000,0</b>	<b>42 000,0</b>	<b>22 500,0</b>	<b>64 500,0</b>	<b>10 001,0</b>	<b>5 000,0</b>	<b>21 000,0</b>	<b>5 000,0</b>	<b>5 500,0</b>	<b>46 501,0</b>	<b>32 016,0</b>	<b>78 517,0</b>	<b>14 017,0</b>	

## **Service de la concertation des arrondissements**

425 Place Jacques-Cartier  
1er étage, bureau 100  
Montréal (Québec) H2Y 3B1

### **Martin Savard, directeur**

Téléphone : 514 872-5496

Courriel : [martin.savard@montreal.ca](mailto:martin.savard@montreal.ca)