

Programme triennal d'immobilisations 2017-2019 Service de l'Espace pour la vie



Présentation à l'intention
des membres de la
Commission sur les finances et l'administration

Le 9 novembre 2016



Plan de la présentation

▪ Mission	3
▪ Organigramme	4
▪ Enjeux	5
▪ Réalisations 2016	6
▪ PTI 2017-2019 par catégories d'actifs	11
▪ PTI 2017-2019 à la charge des contribuables (subventions et autres sources de financement)	14
▪ Liste des programmes	15
▪ Priorités du PTI 2017-2019 : programmes	16
▪ Liste des projets	18
▪ Priorités du PTI 2017-2019 : projets	19
▪ Annexes	20
▶ Liste des programmes par compétences	
▶ Liste des projets par compétences	
▶ Adresse de l'unité d'affaires et le nom d'une personne-ressource	

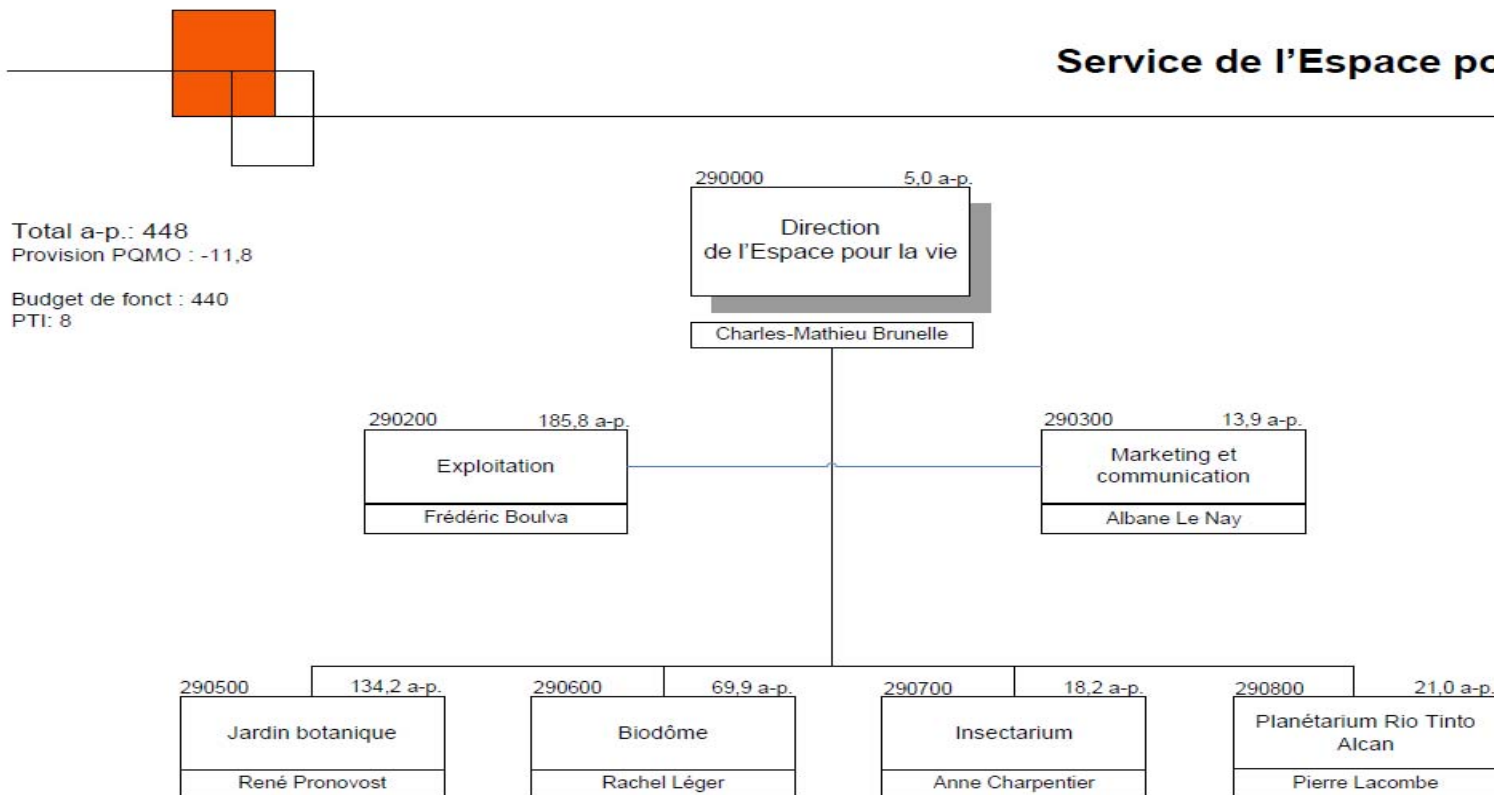
Par ses actions de diffusion, de conservation, de recherche et d'éducation, Espace pour la vie **accompagne l'humain pour mieux vivre la nature.**

Ensemble, le Biodôme, le Jardin botanique, l'Insectarium et le Planétarium Rio Tinto Alcan forment **le plus grand complexe muséal en sciences de la nature au Canada** ; un important pôle de biodiversité actif et ouvert sur le monde, en milieu urbain.



Organigramme

Service de l'Espace pour la vie



Janvier 2017

Offrir une expérience forte, unique et authentique de la nature:

- Pour réaliser pleinement la mission
- Pour accroître le nombre de visiteurs (objectif à terme: 2,4 M)
- Pour accroître le rayonnement et la notoriété

Cet enjeu se traduit par un investissement majeur dans les infrastructures:

- Planétarium Rio Tinto Alcan (48,0 M\$ / 2013)
- Migration du Biodôme (22,0 M\$ / 2019)
- Métamorphose de l'Insectarium (24,0 M\$ / 2020)
- Parcours des phytotechnologies au Jardin botanique (15,3 M\$ / 2017-2023)
- Programme de restauration patrimoniale du Jardin botanique (120,0 M\$ / 2017-2026)



Réalisations 2016

PTI Espace pour la vie (M\$)		
2015 réel	2016 budget	2016 projeté
8,2	18,9	12,7

Réel 2015 vs projeté 2016

+ 4,5 M\$

+54,4%

2016	Budgété	Projeté	Écart	Taux de réalisation
Volet protection	13,3 M\$	10,4 M\$	-2,9 M\$	78,2%
Volet développement	5,6 M\$	2,3 M\$	-3,3 M\$	41,1%
	18,9 M\$	12,7 M\$	6,2 M\$	67,2%

Programme de restauration patrimoniale du Jardin botanique (volet protection)

Restauration des pavillons du Jardin de Chine

Budget total: 6,5 M\$, dont 2,7 M\$ en 2016

Livraison: été 2017

- L'un des plus spectaculaires jardins chinois hors d'Asie
- Un savoir-faire séculaire, transmis de maître à apprenti
- Des travaux généraux confiés à des entrepreneurs québécois
- La fabrication et la pose des tuiles d'argile par des artisans chinois



Programme de restauration patrimoniale du Jardin botanique (suite)

Jardin de la pureté (restauration du jardin aquatique)

1^e pôle du Projet des phytotechnologies (purification)

Budget total: 2,5 M\$, dont 0,2 M\$ en 2016

- Résoudre, par l'utilisation des plantes, des enjeux de nature environnementale
- Pôle 1: gestion des eaux grises
- 2016: plans et devis
- Livraison: été 2017 (retard – prolongation de la période de plans et devis)



Autres réalisations	Dépenses 2016
Remplacement clôture Pie XI - Travaux complétés d'ici fin 2016	1,6 M\$
Bâtiments de la chaufferie, des services annexes et du Complexe C - Travaux complétés d'ici fin 2016	2,0 M\$
Bâtiment admin. et son complexe d'accueil - Travaux complétés d'ici fin 2016	1,5 M\$
Serres Louis-Dupire - Retard - annulation appel d'offres (non conforme)	0,3 M\$
Bornes élec. et électrification chemin de ceinture - Travaux en cours	0,2 M\$

Migration du Biodôme (volet développement)

Budget total: 22,0 M\$, dont 1,1 M\$ en 2016

- Revoir l'expérience de visite du Biodôme
- Des espaces plus immersifs pour aller plus loin dans le message
- Annulation de l'appel d'offres pour travaux
- Concept en cours de révision
- Calendrier en cours de révision
- Report des travaux de construction

Programme de maintien du Biodôme

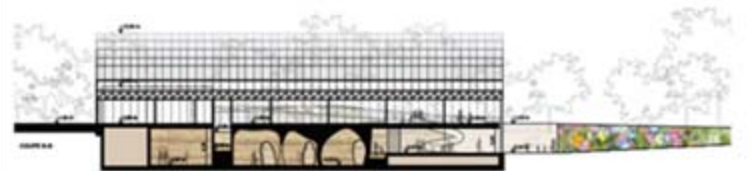
- Réfection des systèmes électriques et électromécaniques: 0,3 M\$
- Réfection des zones non-touchées par la Migration: 0,3 M\$



Métamorphose de l'Insectarium (volet développement)

Budget total: 24,0 M\$, dont 1,1 M\$ en 2016

- Un bâtiment vivant, inspiré du design biophilique
- Des espaces immersifs qui innovent dans le rapport humain-insecte et sollicitent davantage les sens
- Des rencontres surprenantes avec des insectes vivants
- 2016: plans et devis (en cours)



**Fort de sa mission,
« accompagner l'humain pour mieux vivre la nature »,
Espace pour la vie,
qui aura accueilli près de 2 millions de visiteurs en 2016,
poursuit son plan d'affaires.**

- Protection des actifs: 41,5 M\$ (54,6 %)
- Développement: 34,5 M\$ (45,3 %)

PTI 2017-2019 par catégories d'actifs

- En plus de la **Migration du Biodôme** et de la **Métamorphose de l'Insectarium**, dont la réalisation des plans et devis se poursuit en 2017, Espace pour la vie amorce véritablement le **Projet des phytotechnologies**, une vitrine originale pour les travaux des chercheurs du Jardin botanique et un moyen de résoudre, par l'utilisation des plantes, des enjeux de nature environnementale auxquels fait face le musée (érosion des sols, gestion des eaux de pluies, etc.).



- La **restauration patrimoniale du Jardin botanique**, qui a célébré son 85^e anniversaire, est un autre élément clé du programme d'immobilisations d'Espace pour la vie. Le Jardin de Chine, le Jardin aquatique et le bâtiment administratif, l'un des quelques édifices de style Art Déco à Montréal, sont autant d'éléments qui exigent une intervention, tout en conservant le caractère unique élaboré par l'architecte paysagiste Henry Teuscher, aux origines.

PTI 2017-2019 par catégories d'actifs

PTI 2017-2019 : 76,025 M\$

ESPACE POUR LA VIE

PTI 2017-2019 par catégories d'actifs

(en milliers de dollars)

CATÉGORIES D'ACTIFS	2017			2018			2019			2017-2019		
	Protection	Développement	Total	Protection	Développement	Total	Protection	Développement	Total	Protection	Développement	Total
CONSEIL MUNICIPAL												
Infrastructures routières			0,0			0,0	50,0	0,0	50,0	50,0	0,0	50,0
Environnement et infrastructures souterraines			0,0			0,0			0,0	0,0	0,0	0,0
Parcs, espaces verts et terrains de jeux	150		150,0	200		200,0	1 550		1 550,0	1 900,0	0,0	1 900,0
Bâtiments	15 055	3 260	18 315,0	12 710	16 170	28 880,0	17 605	9 275	26 880,0	45 370,0	28 705,0	74 075,0
Terrains			0,0			0,0			0,0	0,0	0,0	0,0
Véhicules			0,0			0,0			0,0	0,0	0,0	0,0
Ameublement et équipements de bureau			0,0			0,0			0,0	0,0	0,0	0,0
Machinerie, outillage spécialisé et équipements			0,0			0,0			0,0	0,0	0,0	0,0
Autres éléments de l'actif			0,0			0,0			0,0	0,0	0,0	0,0
Total :	15 205,0	3 260,0	18 465,0	12 910,0	16 170,0	29 080,0	19 205,0	9 275,0	28 480,0	47 320,0	28 705,0	76 025,0
pourcentage relatif ==>	82,3 %	17,7 %		44,4 %	55,6 %		67,4 %	32,6 %		62,2 %	37,8 %	

CATÉGORIES D'ACTIFS	2017			2018			2019			2017-2019		
	Protection	Développement	Total	Protection	Développement	Total	Protection	Développement	Total	Protection	Développement	Total
CONSEIL AGGLOMÉRATION												
Total :	0,0	0,0	0,0	0,0	0,0	0,0	0,0	0,0	0,0	0,0	0,0	0,0
pourcentage relatif ==>	#DIV/0!	#DIV/0!		#DIV/0!	#DIV/0!		#DIV/0!	#DIV/0!		#DIV/0!	#DIV/0!	

CATÉGORIES D'ACTIFS	2017			2018			2019			2017-2019		
	Protection	Développement	Total	Protection	Développement	Total	Protection	Développement	Total	Protection	Développement	Total
GLOBAL												
Infrastructures routières	0,0	0,0	0,0	0,0	0,0	0,0	50,0	0,0	50,0	50,0	0,0	50,0
Environnement et infrastructures souterraines	0,0	0,0	0,0	0,0	0,0	0,0	0,0	0,0	0,0	0,0	0,0	0,0
Parcs, espaces verts et terrains de jeux	150,0	0,0	150,0	200,0	0,0	200,0	1 550,0	0,0	1 550,0	1 900,0	0,0	1 900,0
Bâtiments	15 055,0	3 260,0	18 315,0	12 710,0	16 170,0	28 880,0	17 605,0	9 275,0	26 880,0	45 370,0	28 705,0	74 075,0
Terrains	0,0	0,0	0,0	0,0	0,0	0,0	0,0	0,0	0,0	0,0	0,0	0,0
Véhicules	0,0	0,0	0,0	0,0	0,0	0,0	0,0	0,0	0,0	0,0	0,0	0,0
Ameublement et équipements de bureau	0,0	0,0	0,0	0,0	0,0	0,0	0,0	0,0	0,0	0,0	0,0	0,0
Machinerie, outillage spécialisé et équipements	0,0	0,0	0,0	0,0	0,0	0,0	0,0	0,0	0,0	0,0	0,0	0,0
Autres éléments de l'actif	0,0	0,0	0,0	0,0	0,0	0,0	0,0	0,0	0,0	0,0	0,0	0,0
Total :	15 205,0	3 260,0	18 465,0	12 910,0	16 170,0	29 080,0	19 205,0	9 275,0	28 480,0	47 320,0	28 705,0	76 025,0
pourcentage relatif ==>	82,3 %	17,7 %		44,4 %	55,6 %		67,4 %	32,6 %		62,2 %	37,8 %	

PTI à la charge des contribuables (subventions et autres sources de financement)

PTI 2017-2019 : 76,0 M\$

- Au net, un montant de 73,6 M\$ sera à la charge des contribuables, soit 97 % du PTI planifié
- 2,4 M\$ financé par des subventions, soit 3 % du financement total
- 76,0 M\$ (100 %) des investissements prévus par le Service relèvent du conseil municipal

ESPACE POUR LA VIE

PTI 2017-2019 à la charge des contribuables

(en milliers de dollars)

MODES DE FINANCEMENT	2017			2018			2019			2017-2019		
	Conseil municipal	Conseil agglomération	Total	Conseil municipal	Conseil agglomération	Total	Conseil municipal	Conseil agglomération	Total	Conseil municipal	Conseil agglomération	Total
Programmation déposée	18 465,0	0,0	18 465,0	29 080,0	0,0	29 080,0	28 480,0	0,0	28 480,0	76 025,0	0,0	76 025,0
Source de financement externe												
Transferts (subventions)	(600,0)		(600,0)	(200,0)		(200,0)	(1 615,0)		(1 615,0)	(2 415,0)	0,0	(2 415,0)
Contributions des promoteurs			0,0			0,0			0,0	0,0	0,0	0,0
Autres revenus			0,0			0,0			0,0	0,0	0,0	0,0
	(600,0)	0,0	(600,0)	(200,0)	0,0	(200,0)	(1 615,0)	0,0	(1 615,0)	(2 415,0)	0,0	(2 415,0)
Montant à la charge des contribuables	17 865,0	0,0	17 865,0	28 880,0	0,0	28 880,0	26 865,0	0,0	26 865,0	73 610,0	0,0	73 610,0

2,4 M\$: contribution de la Fondation Espace pour la vie au Parcours des phytotechnologies

Liste des programmes

ESPACE POUR LA VIE
Listes des programmes

(en milliers de dollars)

NOM DE L'UNITÉ D'AFFAIRES/ DIRECTION	N°	PROGRAMME	Réalizations antérieures				Budget original	PTI 2017-2019			
			2012	2013	2014	2015	2016	2017	2018	2019	Total
EPV-DIRECTION	37000	Programme de maintien-Biodôme	5 822,0	1 031,0	6 607,0	639,0	1 720,0	3 000,0	1 500,0	1 550,0	6 050,0
EPV-DIRECTION	37001	Programme de maintien - Insectarium	52,0	41,0	0,0	0,0	0,0	0,0	0,0	0,0	0,0
EPV-DIRECTION	37003	Programme de maintien- Planétarium Rio Tinto Alcan	0,0	0,0	0,0	0,0	0,0	150,0	650,0	1 600,0	2 400,0
EPV-DIRECTION	37005	Programme de maintien-Jardin botanique	1 297,0	2 168,0	2 514,0	4 801,0	11 500,0	10 995,0	9 300,0	8 625,0	28 920,0
EPV-DIRECTION	37011	Espace pour la vie-Programmes communs de maintien d'actifs	1 066,0	383,0	523,0	724,0	100,0	660,0	550,0	2 900,0	4 110,0
Total :			8 237,0	3 623,0	9 644,0	6 164,0	13 320,0	14 805,0	12 000,0	14 675,0	41 480,0

Priorités du PTI 2017-2019

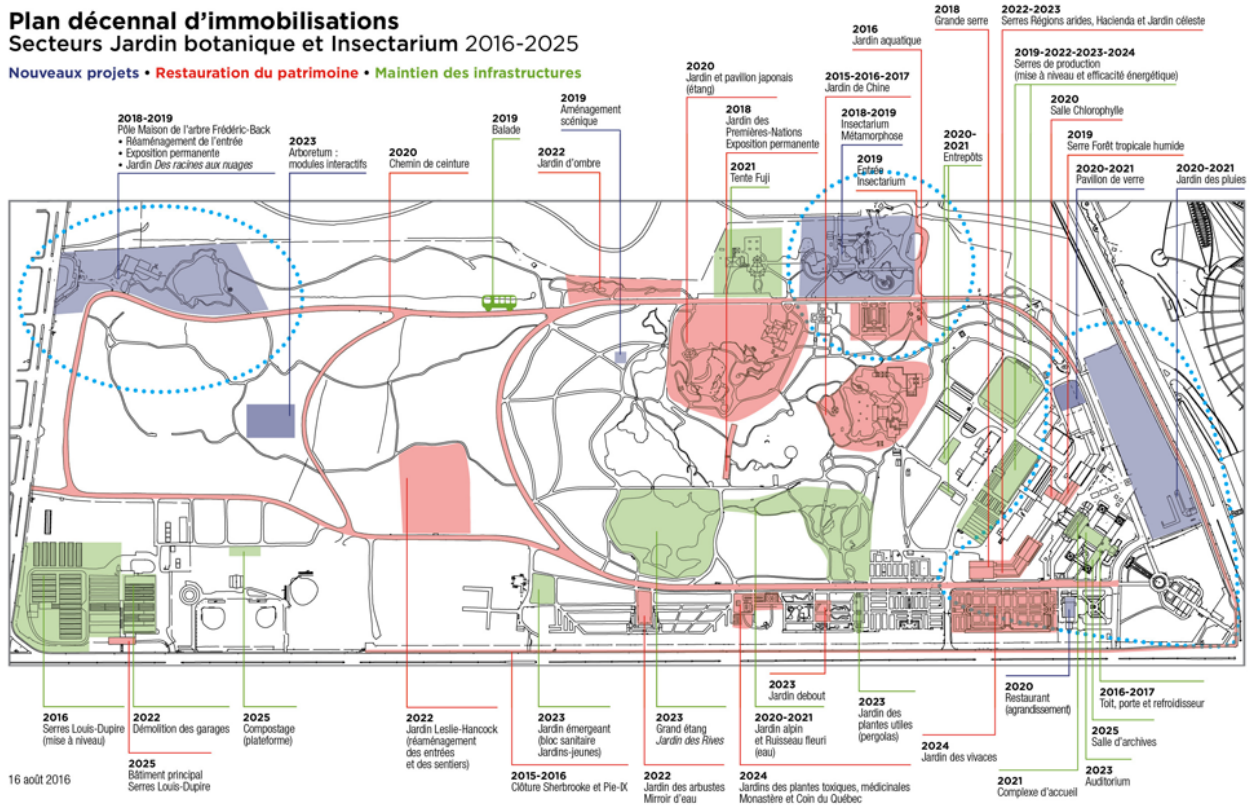
Programmes

Programme de maintien du Jardin botanique 28,9 M\$

21 sous-projets: réaménagement de la Maison Frédéric-Back, lien entre les deux stationnements, restauration du bâtiment administratif, serre 10, chemin de ceinture, Jardin et pavillon japonais, etc.

PTI 2017-2019

Plan décennal d'immobilisations
Secteurs Jardin botanique et Insectarium 2016-2025
Nouveaux projets • Restauration du patrimoine • Maintien des infrastructures



Programmes

PTI 2017-2019

Programme de maintien du Biodôme

6,0 M\$

Réseau de distribution électrique, réaménagement des issues de secours des entrepôts (SST), installation de structures permanentes pour le travail en espace clos, etc.

Programmes communs de maintien d'actifs

4,1 M\$

Renouvellement de la signalisation sur le territoire d'EPLV, notamment

Programme de maintien du Planétarium Rio Tinto Alcan

2,4 M\$

Mise à niveau des équipements techniques des théâtres immersifs



Liste des projets

ESPACE POUR LA VIE

Listes des projets

(en milliers de dollars)

NOM DE L'UNITÉ D'AFFAIRES/ DIRECTION	N°	PROJET	Coûts fiches	PTI 2017-2019 (brut)				Source externe de financement	Ultérieur au PTI 2017-2019	Source externe de financement	Total projet net
			Avant 2017	2017	2018	2019	Total	2017-2019	2020 et +	2020 et +	
EPV-DIRECTION	37007	Migration du Biodôme	3 965	1 550,0	13 170,0	3 275,0	17 995,0	0,0	0,0	0,0	21 960,0
EPV-DIRECTION	37008	Métamorphose de l'Insectarium	1 920	1 710,0	3 000,0	6 000,0	10 710,0	0,0	11 370,0	0,0	24 000,0
EPV-DIRECTION	37012	Parcours phytotechnologique	20	400,0	910,0	4 530,0	5 840,0	2 415,0	9 500,0	5 346,0	7 599,0
Total :			5 905,0	3 660,0	17 080,0	13 805,0	34 545,0	2 415,0	20 870,0	5 346,0	53 559,0

Projets

PTI 2017-2019

Migration du Biodôme

18,0 M\$

Métamorphose de l'Insectarium

10,7 M\$

Projet des phytotechnologies

5,8 M\$





Annexes

Liste des programmes par compétences

ESPACE POUR LA VIE

Listes des programmes par compétences

(en milliers de dollars)

NOM DE L'UNITÉ D'AFFAIRES/ DIRECTION	N°	PROGRAMME	Compétence	Réalizations antérieures				Budget original	PTI 2017-2019			
				2012	2013	2014	2015	2016	2017	2018	2019	Total
EPV-DIRECTION	37000	Programme de maintien-Biodôme	M	5 822,0	1 031,0	6 607,0	639,0	1 720,0	3 000,0	1 500,0	1 550,0	6 050,0
	37001	Programme de maintien - Insectarium	M	52,0	41,0	0,0	0,0	0,0	0,0	0,0	0,0	0,0
	37003	Programme de maintien- Planétarium Rio Tinto Alcan	M	0,0	0,0	0,0	0,0	0,0	150,0	650,0	1 600,0	2 400,0
	37005	Programme de maintien-Jardin botanique	M	1 297,0	2 168,0	2 514,0	4 801,0	11 500,0	10 995,0	9 300,0	8 625,0	28 920,0
	37011	Espace pour la vie-Programmes communs de maintien d'actifs	M	1 066,0	383,0	523,0	724,0	100,0	660,0	550,0	2 900,0	4 110,0
Total :				8 237,0	3 623,0	9 644,0	6 164,0	13 320,0	14 805,0	12 000,0	14 675,0	41 480,0

Liste des projets par compétences

ESPACE POUR LA VIE

Listes des projets par compétences

(en milliers de dollars)

NOM DE L'UNITÉ D'AFFAIRES/ DIRECTION	N° PROJET	Compétence	Coûts fiches	PTI 2017-2019 (brut)					Source externe de financement	Ultérieur au PTI 2017-2019	Source externe de financement	Total projet net
			Avant 2017	2017	2018	2019	Total	2017-2019	2020 et +	2020 et +		
EPV-DIRECTION	37007	Migration du Biodôme	M	3 965	1 550,0	13 170,0	3 275,0	17 995,0	0,0	0,0	0,0	21 960,0
	37008	Métamorphose de l'Insectarium	M	1 920	1 710,0	3 000,0	6 000,0	10 710,0	0,0	11 370,0	0,0	24 000,0
	37012	Parcours phytotechnologique	M	20	400,0	910,0	4 530,0	5 840,0	2 415,0	9 500,0	5 346,0	7 599,0
Total :				5 905,0	3 660,0	17 080,0	13 805,0	34 545,0	2 415,0	20 870,0	5 346,0	53 559,0

Service de l'Espace pour la vie
4101, rue Sherbrooke est
Montréal, Québec, H1X 2B2



Charles-Mathieu Brunelle, directeur du service
514 872-1450
cm.brunelle@ville.montreal.qc.ca

FIN
DE LA
PRÉSENTATION
M E R C I