

# Ville de Montréal Processus budgétaire 2011

*Présentation à l'intention des membres des commissions sur les finances et l'administration et sur les finances, les services administratifs et le capital humain.*

***DIRECTION DES TRANSPORTS***

13 mai 2010

Montréal 

## Plan de présentation

- I. Mission, organigramme et budget
- II. Groupe – Gestion des actifs routiers
- III. Groupe – Transports
- IV. Groupe – Grands projets
- V. Conclusion

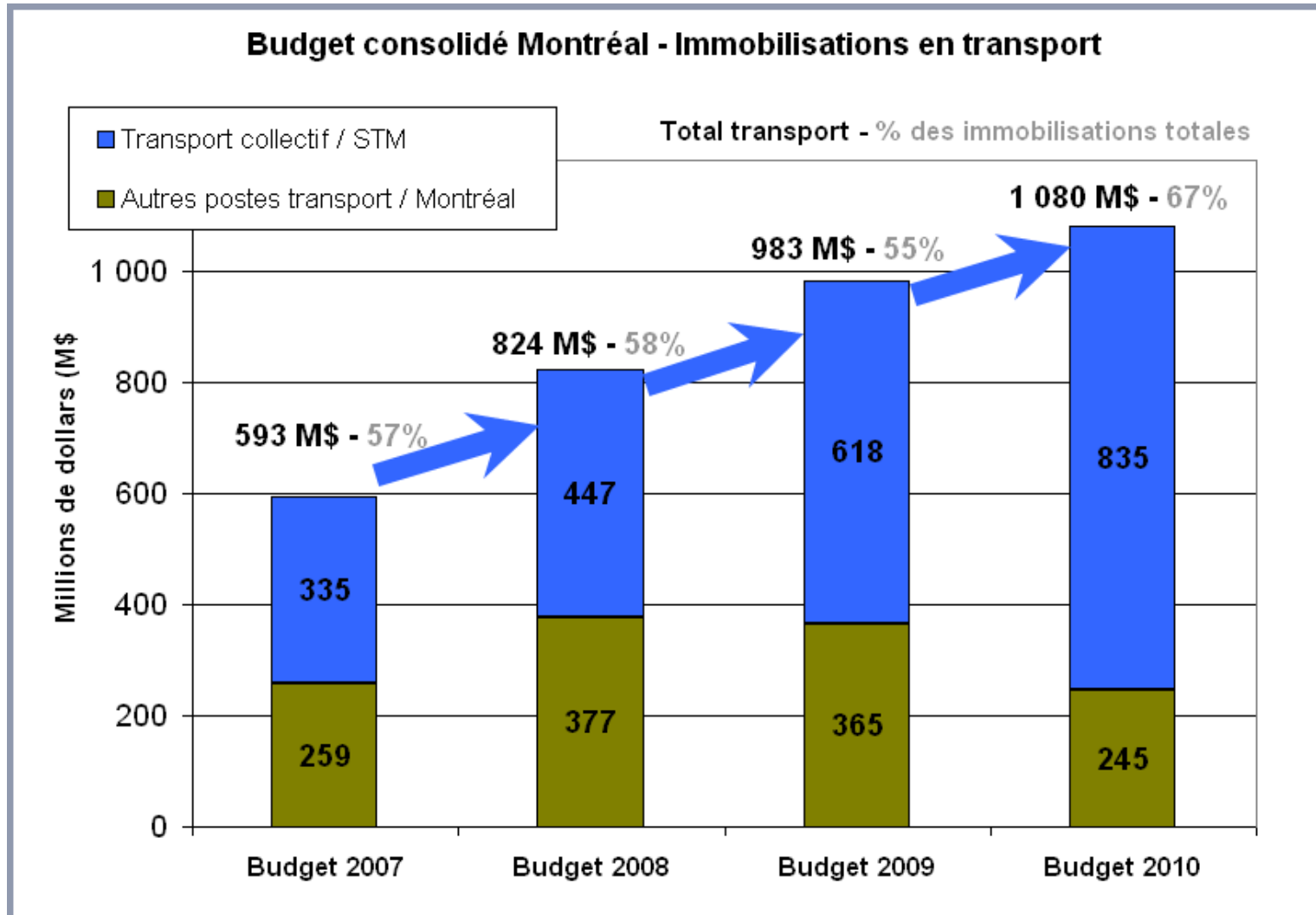
## I. Mission, organigramme et budget

La fonction municipale transport, qui assure aux citoyens la mobilité et l'accessibilité, représente la part la plus importante du budget consolidé de la Ville de Montréal (incluant la STM).

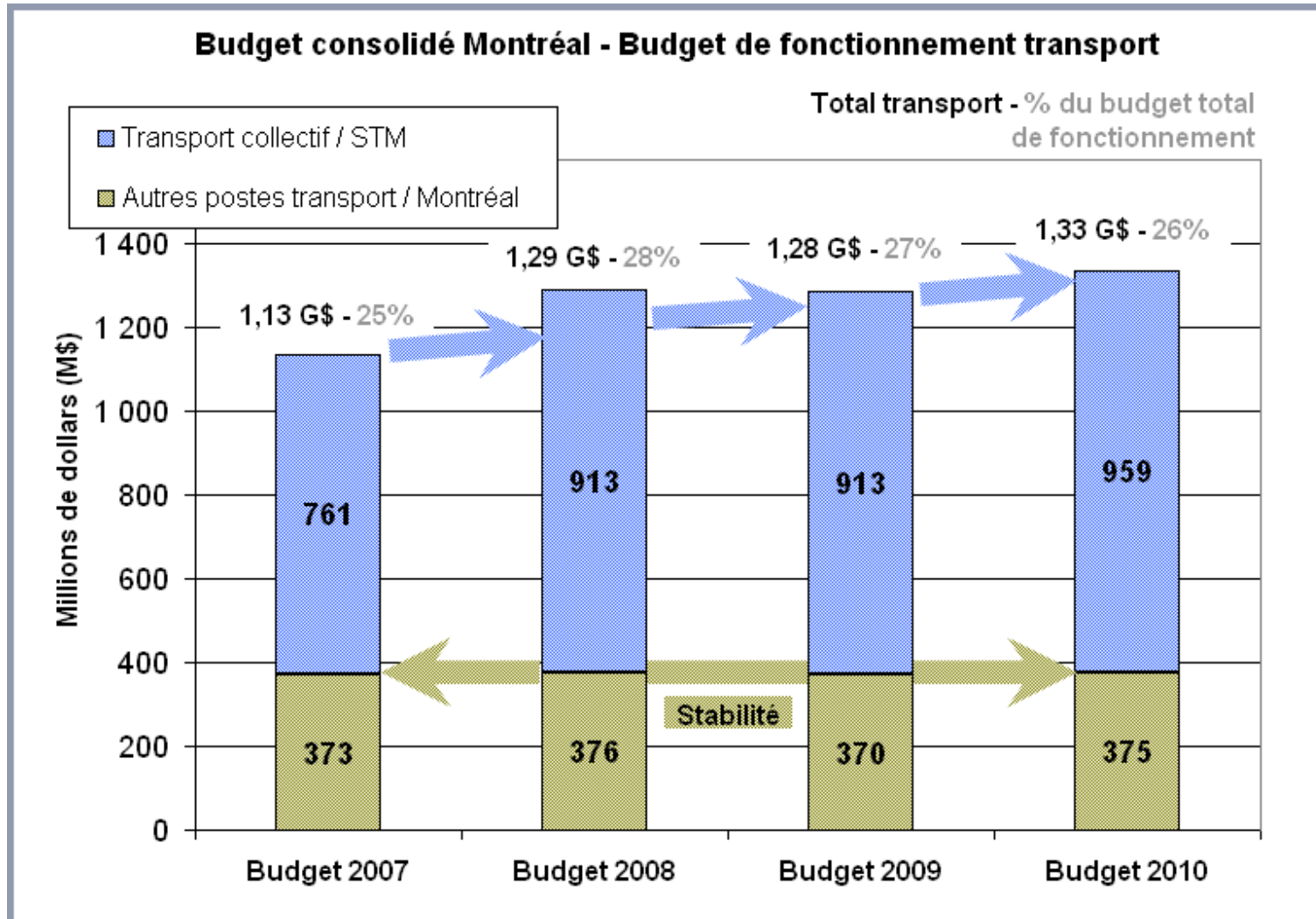
- Budget d'immobilisations
  - 1 080 M\$, soit 67% du budget d'immobilisation consolidé Ville/STM
- Budget de fonctionnement
  - 1 330 M\$, soit 26% du budget de fonctionnement consolidé Ville/STM

*La Direction des transports a été réorganisée, depuis 2007, afin de se coller aux priorités de l'administration et uniquement à ses priorités.*

# I. Mission, organigramme et budget



# I. Mission, organigramme et budget



# I. Mission, organigramme et budget

## MISSION EN BREF

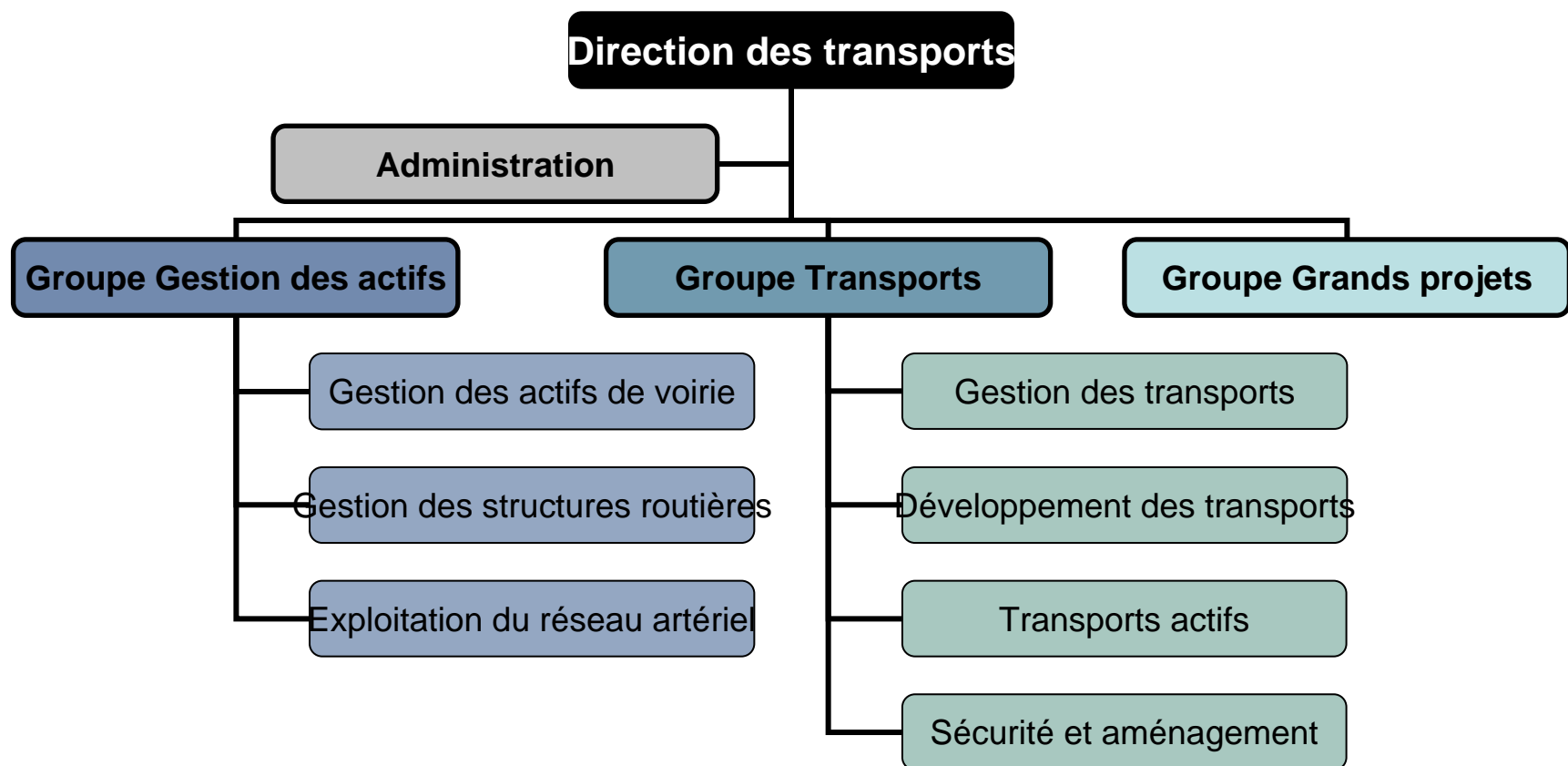
*Gérer l'ensemble des activités et des investissements dans le domaine des transports dans une perspective de mobilité durable.*

## Principaux mandats

- Prépare et fait approuver les orientations et les choix stratégiques de la Ville dans le domaine des transports
- Planifie les interventions en transport selon les orientations déterminées
- Met en œuvre les projets et les programmes, avec les partenaires de la Ville selon les cas, en fonction de la Vision du Plan de transport de la Ville.

# I. Mission, organigramme et budget

## ■ Organigramme par groupes d'activités



## I. Mission, organigramme et budget

### ■ Budget de fonctionnement 2010 de la Direction

<b>Budget total 2009</b>	<b>29 M\$</b>
<ul style="list-style-type: none"> <li>■ Retrait de la taxe de voirie</li> </ul>	(12,5) M\$
<ul style="list-style-type: none"> <li>■ Ajustement de l'enveloppe</li> </ul>	5 M\$
<b>Budget total 2010</b>	<b>22 M\$</b>
<ul style="list-style-type: none"> <li>■ Redevances à la CSEM</li> </ul>	(8,0) M\$
<ul style="list-style-type: none"> <li>■ Surveillance d'ouvrages et travaux urgents</li> </ul>	(1,5) M\$
<b>Budget disponible 2010</b>	<b>12,5 M\$</b>



## II. Groupe – Gestion des actifs routiers

### **Gestion des actifs routiers**

*L'application systématique et coordonnée d'activités et de processus permettant à une organisation de gérer efficacement et au moindre coût ses actifs matériels ainsi que leur performance, leurs risques et leurs coûts d'opération, sur la base de leur cycle de vie complet, et ce, vers l'atteinte des objectifs stratégiques de l'organisation (niveaux de service).*

## II. Groupe – Gestion des actifs routiers

### Gestion des actifs de voirie

*Réhabiliter le réseau routier artériel et le maintenir au niveau de service établi, le plus rapidement possible et au plus bas coût, par l'application judicieuse des meilleures techniques d'intervention, tout au long du cycle de vie des différents actifs.*

#### Effectif

Fonctionnement : 11 personnes-années

PTI : 1 personnes-années

#### Budget

Fonctionnement : 1 076,6 (en milliers \$)

PTI : 30 104,0 (en milliers \$)

Réalisations 2009 : 110 708,0 (en milliers \$)

Actifs : 839 km de rues artérielles

Valeur à neuf : 2 G\$

Niveau de service souhaité : < 4% en mauvaise condition

Niveau de service actuel : ~ 11% en mauvaise condition

Investissement annuel requis : 160,0 M\$

## II. Groupe – Gestion des actifs routiers

### Gestion des structures routières

*Gérer l'ensemble des activités et des investissements dans le domaine des ouvrages d'art et s'assurer que ceux-ci permettent le transport des personnes et des marchandises en toute sécurité.*

#### Effectif

Fonctionnement	: 12 personnes-années
PTI	: 0 personnes-années

#### Budget

Fonctionnement	: 2 515,6 (en milliers \$)
PTI	: 16 086,0 (en milliers \$)

Réalisations 2009 : 10 069,0 (en milliers \$)

Actifs	: 529 structures routières et connexes
Valeur à neuf	: 3 G\$
Niveau de service souhaité	: < 5% déficientes ou critiques
Niveau de service actuel	: 9% déficientes + 4 % critiques
Investissement annuel requis	: 40,0 M\$

## II. Groupe – Gestion des actifs routiers

### Exploitation du réseau artériel – feux de circulation et éclairage

*Mettre à jour les feux de circulation et l'éclairage du réseau routier artériel et optimiser leur fonctionnement vers l'atteinte d'une meilleure fluidité de la circulation, d'une amélioration de la régularité du transport en commun et d'une plus grande protection des piétons et des usagers vulnérables.*

#### Effectif

Fonctionnement	: 13,6 personnes-années
PTI	: 8,0 personnes-années

#### Budget

Fonctionnement	: 1 407,6 (en milliers \$)
PTI	: 12 230,0 (en milliers \$)

Réalisations 2009 : 11 448,0 (en milliers \$)

Actifs	: 2 200 feux de circulation et 110 000 luminaires
Valeur à neuf	: 725 M\$
Niveau de service actuel	: 80% > durée de vie utile de 20 ans
Investissement total requis	: 90,0 M\$ pour les 5 prochaines années

## II. Groupe – Gestion des actifs routiers

### ■ Pertinence et bien-fondé



- Met en œuvre les chantiers suivants du Plan de transport de la Ville:

Chantier 9 - Implanter des mesures prioritaires pour autobus sur 240 km d'artères

Chantier 14 – Mettre en œuvre la Charte du piéton

L'ajout de feux de piétons à décompte numérique

L'ajout de feux sonores

Le remplacement des feux incandescents par des feux à diode

L'adaptation des feux de circulation aux besoins des piétons

Un meilleur partage de la chaussée entre tous les utilisateurs de la route, notamment entre l'automobiliste et le piéton

Chantier 18 – Entretenir et compléter le réseau routier de l'Île

Remettre en bon état et assurer l'entretien du réseau routier (artériel, local, structures et autres composantes)

## II. Groupe – Gestion des actifs routiers

- **Effizienz et efficacité**
  - Une meilleure coordination et un ordonnancement logique des travaux de réaménagement de rue afin d'éviter de défaire certains éléments déjà construits et de reprendre des travaux au risque de réduire la qualité du produit final
  - En particulier, une meilleure coordination des travaux de voirie et des investissements dans le réseau d'eau.

## II. Groupe – Gestion des actifs routiers

- **Les pistes potentielles de réduction des dépenses et les meilleures pratiques**
  - Mise en place d'un processus de gestion de projet amélioré
  - Mise en place d'un processus d'audit
  - Réflexion continue visant à réduire les coûts d'opérations et d'entretien par un réaménagement optimal des infrastructures (élimination de structures)

## II. Groupe – Gestion des actifs routiers

### ■ Les développements anticipés en 2011 et les enjeux budgétaires

- Transfert au budget de fonctionnement des postes financés par le PTI et élimination de la facturation interne

#### Budget de fonctionnement

Effectif	:	9,0 personnes-années
Budget	:	889,9 (en milliers \$)

- Consolidation des budgets du Programme d'interventions voirie au sein du groupe Gestion des actifs routiers

■ Bureau de projet	3 810,0 (en milliers \$)
■ Géomatique	690,0 (en milliers \$)

- Transfert des redevances de la CSEM

□ Budget	7 960,0 (en milliers \$)
----------	--------------------------

- Reconstruction de l'expertise interne – en raison des interventions prévues, le besoin en ressources spécialisées est d'environ 1,2 M\$

	Montant	Effectif
■ Structures routières	1 048 K\$	13
■ Réseaux de communication et système de transport intelligents	170 K\$	2



### III. Groupe – Transports

## Transports

Dans un objectif de répondre de façon efficace aux besoins en déplacements et à la volonté de l'administration municipale de modifier radicalement les réseaux de transport, l'ensemble des fonctions de gestion des transports, tous modes confondus, est regroupé.

Dans un contexte de mise en oeuvre du Plan de transport, il s'avère opportun d'intégrer la planification, le développement et la conception du réseau artériel pour tous les modes de transports. Cette intégration des fonctions permet, à l'interne, d'affecter adéquatement les ressources humaines et financières, de même que de coordonner les efforts relativement aux interventions du Plan, qui sont à déployer sur un échéancier de vingt ans.

### III. Groupe – Transports

#### Gestion des transports

*Établir les stratégies, coordonner les actions des intervenants internes et externes, assurer le suivi de la mise en œuvre du Plan de transport, procéder à ses mises à jour et à sa révision*

- Élaborer des stratégies de financement du Plan de transport qui vise des investissements de 8,1 G\$ sur 20 ans, dont 2,2G\$ à financer par Montréal
- Suivre et évaluer la performance des projets et des programmes
- Fournir à la ville l'expertise en modélisation des réseaux de transport
- Assurer les communications entourant le Plan de transport, les projets et les programmes

#### Effectif

Fonctionnement	: 11,7 personnes-années
PTI	: 4,0 personnes-années

#### Budget

Fonctionnement	: 1 852,5 (en milliers \$)
PTI	: 520,0 (en milliers \$)

Réalisations 2009 : 470,0 (en milliers \$)

### III. Groupe – Transports

#### Développement des transports

*Développer les projets de transport d'agglomération et métropolitains en collaboration avec les partenaires régionaux, provinciaux et nationaux et élaborer des plans stratégiques de transport, des politiques et des outils d'harmonisation répondant aux besoins de développement des arrondissements et des villes reconstituées, ainsi qu'aux besoins de secteurs particuliers*

- Assurer le leadership de la Ville dans la mise en œuvre des grands projets régionaux de transport (navette aéroportuaire, prolongement de métro, accès à l'aéroport, etc.), qui représentent des investissements prévus selon le Plan de l'ordre de 2,5 G\$
- Fournir l'expertise en planification des transports

#### Effectif

Fonctionnement	: 8,8 personnes-années
PTI	: 0,0 personnes-années

#### Budget

Fonctionnement	: 897,8 (en milliers \$)
PTI	: 11 817,0 (en milliers \$)

Réalisations 2009 : 10 028,0 (en milliers \$)

### III. Groupe – Transports

#### Transports actifs

*Favoriser l'utilisation des modes de transports actifs par la mise à niveau et le développement de l'infrastructure cyclable et piétonne en conformité avec les orientations contenues dans le Plan de transport.*

- Gérer les investissements de 150 M\$ pour mettre en œuvre le volet « Transport actif » du Plan de transport, dont environ la moitié est pour les voies cyclables
  - Faire passer le réseau cyclable de 400 Km (2007) à 800 Km en 2014 (*Actuellement le réseau compte 550 Km*)
  - Construire 60 km de voies cyclables en 2009 et en 2010
  - Mettre à niveau le réseau cyclable
  - Implanter la première Véloroute sur l'île de Montréal.

#### Effectif

Fonctionnement	: 7,4 personnes-années
PTI	: 8,0 personnes-années

#### Budget

Fonctionnement	: 736,3 (en milliers \$)
PTI	: 9 901,0 (en milliers \$)

Réalisations 2009 : 9 389,0 (en milliers \$)

### III. Groupe – Transports

#### Sécurité et aménagement

*Accroître la sécurité des déplacements afin d'améliorer le bilan routier sur l'ensemble du territoire de l'agglomération et s'assurer que la conception des aménagements de rue réponde aux besoins de mobilité pour tous les modes de transport selon les orientations du Plan de transport*

- Gérer des investissements de 90 M\$ pour mettre en œuvre le volet « sécurité » du Plan de transport
- Augmenter la sécurité du réseau
  - Sécuriser 50 intersections par année sur 10 ans
  - Réduire la vitesse de 50 à 40 km/h sur le réseau local
  - Réaliser un projet pilote de radars photographiques et de caméras aux feux rouges
- Fournir l'expertise technique dans les nombreux projets de la Ville
- Élaborer un Guide d'aménagement durable des rues de Montréal

#### Effectif

Fonctionnement	: 15,7 personnes-années
PTI	: 0,0 personnes-années

#### Budget

Fonctionnement	: 1 588,1 (en milliers \$)
PTI	: 8 882,0 (en milliers \$)

Réalisations 2009 : 5 990,0 (en milliers \$)

### III. Groupe – Transports

#### ■ Pertinence et bien-fondé



- Assure le suivi du Plan de transport de la Ville (dont la réalisation est demandée par l'administration) en termes d'avancement, de mobilisation des responsables internes et externes de la Ville, de communication et d'élaboration de stratégies de financement
  
- Met en œuvre la plus grande partie des chantiers, dont les suivants:
  - Chantier 2: réaliser la navette ferroviaire entre le centre-ville et l'aéroport Trudeau
  - Chantier 4: prolonger le métro vers l'est
  - Chantier 6: favoriser le covoiturage, l'autopartage et le taxi
  - Chantier 7: installer une plus grande capacité en transport en commun dans le corridor pont Champlain – Bonaventure
  - Chantier 8: implanter un réseau de transport rapide par autobus (SRB)
  - Chantier 10: élaborer la planification locale des déplacements
  - Chantier 12: réaliser le train de l'Est
  - Chantier 13: doubler le réseau cyclable de Montréal en sept ans
  - Chantier 16: redonner aux résidents des quartiers montréalais la qualité de vie qui leur revient (quartiers verts)
  - Chantier 17: accroître la sécurité des déplacements
  - Chantier 18: entretenir et compléter le réseau routier de l'Île
  - Chantier 19: faciliter le transport des marchandises et les déplacements à vocation économique
  - Chantier 21: se donner les moyens de nos ambitions (financement du Plan)
  
- Assure la fonctionnalité du réseau artériel et l'harmonisation des interventions sur l'ensemble du réseau routier municipal montréalais

### III. Groupe – Transports

- **Efficienc e et efficacit é**
  - **Totalement orientée à réaliser le Plan de transport, le groupe transport assure le suivi et réalise les interventions prévues dans le Plan et priorit ées par l'administration**
  
  - **Les premiers r é sultats sont tangibles, notamment**
    - Hausse de 4,1 % de l'achalandage de la STM avec 382,5 millions de d é placements en 2008, un niveau inégal é depuis 1949
    - Succès imméd iat du Bixi avec 1,1 million de d é placements en 2009 et 10 600 membres
    - En 2008, baisse de 13 % des d é cès sur la route et de 29 % des d é cès de pié tons et cyclistes; bilan de s é curit é maintenu en 2009 par rapport à 2008

### III. Groupe – Transports

#### ■ Les pistes potentielles de réduction des dépenses et les meilleures pratiques

##### *Les meilleures pratiques*

- Guides pour disséminer la connaissance et harmoniser les pratiques
  - Guide d'aménagement durable de la rue
  - Guide des plans locaux de déplacements
  - Guide des études d'impacts de projets sur le transport
- Création d'un bureau de la sécurité et d'un bureau de projet des voies réservées avec la STM
- Mise en place de la gestion de portefeuille de projets afin de faciliter la prise de décision quant au choix des projets prioritaires et opportuns.



### III. Groupe – Transports

#### ■ Les développements anticipés en 2011 et les enjeux budgétaires

Le groupe transports planifie actuellement les projets d'envergure du Plan de transport, financés conjointement par les partenaires (AMT, MTQ, ADM), dont:

■ Chantier 2 – Navette ferroviaire Trudeau	550,0 M\$
■ Chantier 4 – Prolongements de métro	1,3 G\$
■ Chantier 7 – Projet Bonaventure	Coûts à définir
■ Chantier 12 – Train de l'Est	390,0 M\$
■ Chantier 18 – Complexe Turcot	Coûts à définir

Le groupe transports prépare la réalisation des projets du Plan de transport sous la juridiction directe de la Ville de Montréal

	Montant 2011
■ Voies cyclables	9,8 M\$
■ Sécurisation de 50 carrefours par année	2,8 M\$
■ Réaménagement réseau artériel	1,3 M\$
■ Quartiers verts	1,1 M\$
■ Passages piétonniers	0,5 M\$

Le groupe transports contribue à la réalisation de projets conjoints avec le MTQ:

■ Échangeur Dorval	12,0 M\$
■ Échangeur Décarie / A-40	3,0 M\$

### III. Groupe – Transports

#### ■ Les développements anticipés en 2011 et les enjeux budgétaires (suite)

Selon les orientations de la Ville, la Direction proposera d'inscrire au PTI en 2011 les projets suivants du Plan de transport

- Voies cyclables (investissements additionnels)
- Boulevard Maurice-Duplessis pour donner accès à la gare Rivière-des-Prairies du train de l'Est
- Boulevard dans l'emprise de l'autoroute 440 dans l'ouest de l'Île
- Nouveau pont pour accéder à l'Île-Bizard
- Tramway - ressources pour réaliser l'avant-projet
- Améliorations au chemin Camillien-Houde dans le Parc du Mont-Royal

Transfert au budget de fonctionnement des postes financés par le PTI et élimination de la facturation interne:

Budget de fonctionnement

Effectif : 12,0 personnes-années  
Budget : 926,0 (en milliers \$)

Reconstruction de l'expertise interne – en raison des interventions prévues, le besoin en ressources spécialisées est d'environ 1,1 M\$

	Montant	Effectif
■ Aménagement des rues et sécurité des déplacements	178 K\$	2
■ Modélisation des réseaux de transport	435 K\$	7
■ Planification des transports	88 K\$	1
■ Planification et réalisation d'infrastructures cyclables	410 K\$	5

### III. Groupe – Transports

- **Les activités à développer pour rencontrer les orientations de l'administration**
  - Démarrer les phases préalables de nombreux projets, programmes et politiques du Plan de transport en incubation (par exemple : le prolongement du métro, la politique de stationnement, le vélo dans les voies réservées pour autobus, les stationnements pour véhicules écoénergétiques, le programme d'amélioration du réseau routier), ce qui nécessite des budgets d'étude hors PTI
  - Préparer les dossiers d'information et les stratégies en vue d'un vaste Forum public de discussion sur le financement du Plan de transport et y affecter les ressources nécessaires
  - Mettre en place un processus de gestion de portefeuille permettant à l'administration de prioriser ses projets.

## IV. Groupe – Grands projets

### Grands projets

*Assurer la gestion et la poursuite des projets majeurs de la Ville en transport tels que le tramway, le SRB Pie-IX, le carrefour Henri-Bourassa / Pie-IX, la rue Notre-Dame et le boulevard Cavendish. La réalisation de ces projets nécessite un travail en étroite collaboration avec d'autres instances décisionnelles telles que le MTQ, l'AMT et la STM.*

#### Effectif

Fonctionnement	: 0 personnes-années
PTI	: 11 personnes-années

#### Budget

Fonctionnement	: 16,4 (en milliers \$)
PTI	: 5 510,0 (en milliers \$)

Réalisations 2009 : 6 796,0 (en milliers \$)

## IV. Groupe – Grands projets

### ■ Pertinence et bien-fondé

- Met en œuvre les chantiers suivants du Plan de transport de la Ville:



Chantier 1 – L'implantation d'un réseau de tramways au centre de l'agglomération  
Chantier 1 – Mettre en œuvre la Charte du piéton

Chantier 8 – Implanter un réseau de tramways au centre de l'agglomération (SRB)

Chantier 9 – Implanter des mesures prioritaires pour autobus sur 240 km d'artères

Chantier 11 – Moderniser la rue Notre-Dame

## IV. Groupe – Grands projets

### ■ Efficacité et efficience

- La réalisation en mode projet permet la collaboration avec les partenaires internes tout en assurant un lien avec les partenaires institutionnels
- Les rôles de gestionnaire sont bien définis au sein de l'organisation dans le cadre d'un processus de gestion de projet
- La cohérence entre les gestionnaires de projet en transport et les gestionnaires des réseaux de transport est assurée.

## IV. Groupe – Grands projets

- **Les pistes potentielles de réduction des dépenses et les meilleures pratiques**
  - Maximiser les opportunités d'intervention procurées par les projets des partenaires institutionnels pour réaliser les projets conformément aux orientations du Plan de transport
  - Réduire les coûts d'exploitation par le réaménagement de certaines infrastructures (ex.: Parc/Pin, carrefour Henri-Bourassa/Pie-IX)
  - Mettre en place un bureau de projet au sein de la Direction
  - Améliorer la gestion de projets afin d'augmenter la performance pour livrer les projets dans les délais et avec la qualité voulue.

## IV. Groupe – Grands projets

### ■ Les développements anticipés en 2011 et les enjeux budgétaires

- Mettre en place une équipe de projets financée par le budget de fonctionnement et non par le PTI, afin de faciliter l'embauche et la rétention de professionnels expérimentés

#### Budget de fonctionnement

Effectif	:	11,0 personnes-années
Budget	:	1 027,0 (en milliers \$)

- Reconstruction de l'expertise interne – en raison des interventions prévues, le besoin en ressources spécialisées est d'environ 0,3 M\$

	Montant	Effectif
■ Gestion des grands projets	307 K\$	3



## IV. Groupe – Grands projets

- **Les activités à développer pour rencontrer les orientations de l'administration**
  - Mettre en place un bureau de projets financé par le budget de fonctionnement afin de faciliter l'embauche et la rétention de professionnels expérimentés (transfert au budget de fonctionnement des postes financés au PTI)

### Budget de fonctionnement

Effectifs	:	3,0 personnes-années
Budget	:	324,0 (en milliers \$)

## V. Conclusion

Le transport est une fonction municipale importante pour le citoyen. La mise en œuvre de services et d'infrastructures est complexe et implique une mobilisation interne et la participation de divers paliers de gouvernement. La Direction des transports assure la coordination des activités à l'aide de plusieurs équipes en cohérence avec les orientations de l'administration municipale.

Sur un budget de fonctionnement de 22 M\$, environ 12 M\$ sont disponibles pour assurer la réalisation du PTI de 160 M\$ d'investissements annuels en transport et la collaboration de la Ville dans de nombreux projets de transport des partenaires, principalement dans le cadre du Plan de transport 2008 de la Ville, en plus des exercices de positionnement stratégiques et de support informationnel à l'administration.

Les besoins de maintien et de développement d'actifs routiers et de transport collectif, qui sont en lien avec les orientations stratégiques de l'administration, nécessitent de combler des besoins en ressources internes, humaines comme matérielles, en vue de maintenir et de reconstruire l'expertise technique.