



# Le programme triennal d'immobilisations 2014-2016

**Présentation à l'intention  
des membres  
de la Commission sur les finances  
et l'administration**

Le 30 août 2013

Montréal 



## Partie I – Planification

- Gestion de l'endettement
- Capacité financière et capacité de réalisation
- Conclusions sommaires
- Renforcement de la stratégie de planification et de gestion du PTI
- Principales orientations stratégiques 2014-2016 et critères de priorisation

## Partie II – Volet financier

- Faits saillants
- Investissements par missions principales
- Principaux programmes dédiés aux arrondissements
- Plan d'investissement à long terme
- ▶ Prochaines étapes

# Partie I – Planification

## Politique de gestion de la dette

**La Ville de Montréal a adopté une politique de gestion de la dette qui, à court et à moyen terme, permet de dégager une marge de manœuvre et d'encadrer encore plus la gestion de la dette.**

### **Les objectifs de la politique de gestion de la dette sont :**

- De baliser le recours à l'emprunt
- De contribuer à corriger la situation d'endettement élevé de la Ville de Montréal
- D'assurer un accès stable aux marchés des capitaux
- De contribuer à l'amélioration de la situation financière et ainsi maintenir (ou améliorer) la cote de crédit de la Ville.

## Politique de gestion de la dette (suite)

### Les principales mesures retenues :

1. Limiter la dette directe et indirecte à 100 % des revenus annuels
2. Limiter le coût annuel de la dette à la charge des contribuables à 16 % des dépenses de fonctionnement
3. Planifier à long terme les investissements
4. Gérer de façon consolidée la dette directe et indirecte de la Ville (consolidation Ville et STM)
5. Gérer les emprunts de manière à minimiser le coût de financement
6. Constituer des réserves de fonds supérieures à la normale (compte tenu de l'endettement élevé)
7. Rembourser de façon accélérée la dette sur la base de certaines balises :
  - ▶ Contribution de 5 M\$/année (en croissance de 10 % par année)
  - ▶ Affectation de 10 % des surplus annuels
  - ▶ Affectation de 50 % des économies d'intérêt réalisées sur les emprunts de l'exercice
  - ▶ Autres contributions ad hoc lorsque possible

## Autres stratégies mises en place

### Les principales stratégies :

- Développer des sources de paiement comptant des immobilisations :
  - ▶ Taxes spéciales de l'eau et de la voirie
  - ▶ Représentations auprès des gouvernements supérieurs pour le support de financement des immobilisations (par ex. : SOFIL, 175 M\$ support à la métropole, etc.)
  - ▶ Maximisation de l'utilisation des programmes gouvernementaux
  - ▶ Paiement comptant de la main-d'œuvre capitalisée
  - ▶ Utilisation, en 2013, de la réserve accumulée par la politique de la gestion de la dette pour réduire le recours à l'emprunt (210,5 M\$)
  
- Développer des stratégies de maximisation de l'utilisation de l'encaisse :
  - ▶ Maintien d'un solde à financer annuel de l'ordre de 400 M\$
  - ▶ Achat de placements à long terme dont un emprunt de 200 M\$ de la STM

## Impacts sur le niveau d'endettement découlant de la politique de gestion de la dette 2004-2013

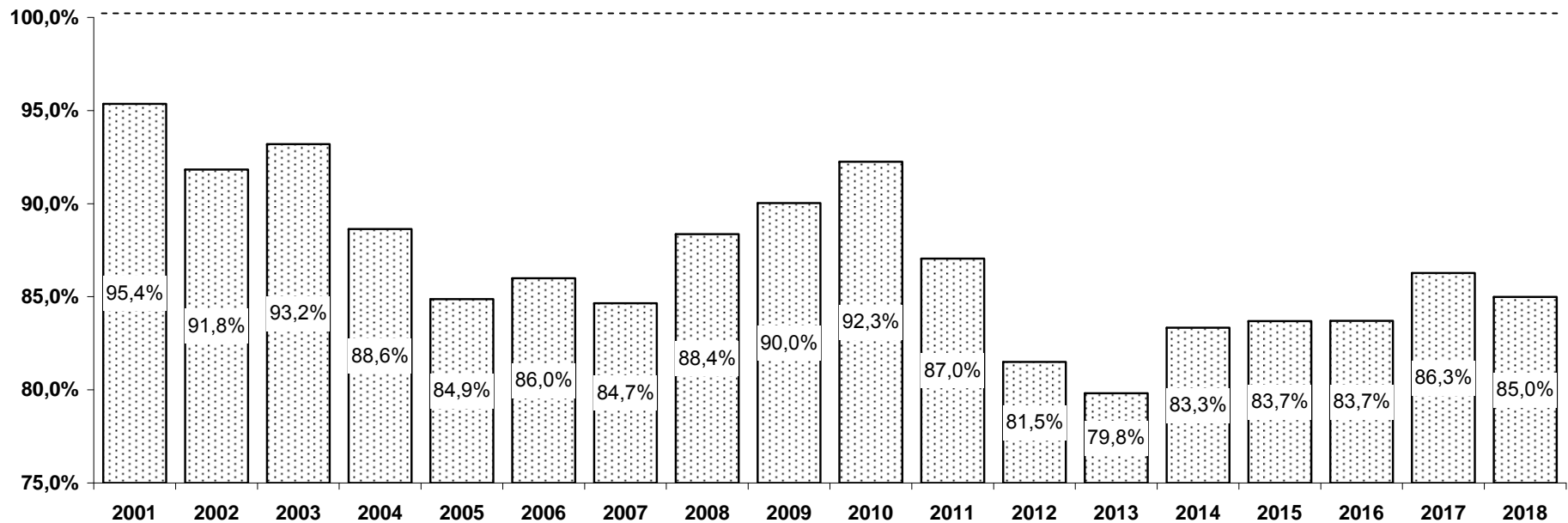
Au total, 271,7 M\$ auront été payés en remboursement accéléré de la dette de 2004 à 2013, réduisant ainsi le solde courant de la dette nette de 4,2 G\$ à 4,0 G\$.

(en millions de dollars)	2004	2005	2006	2007	2008	2009	2010	2011	2012	2013 <sup>e</sup>	Impact 2004-2013
- Réserve accumulée											
Contribution volontaire (5 M\$ + 10 % / an)	5,0	5,5	6,1	6,6	7,3	8,1	8,9	9,8	10,7	11,8	79,8
Contribution attribuable aux économies d'intérêts	2,5	4,0	5,1	8,8	11,8	14,5	16,5	17,9	24,2	27,4	132,7
Utilisation - Réduction du recours à l'emprunt	0,0	0,0	0,0	0,0	0,0	0,0	0,0	0,0	0,0	-210,5	-210,5
Sous-total - Réserve	7,5	9,5	11,2	15,4	19,1	22,6	25,4	27,7	34,9	-171,3	2,0
- Contributions excédentaires sur un emprunt	0,0	2,5	2,5	2,5	1,7	0,0	0,0	0,0	0,0	0,0	9,2
- Réduction du recours à l'emprunt	0,0	0,0	0,0	0,0	0,0	0,0	0,0	0,0	0,0	210,5	210,5
- Paiement comptant ad hoc d'immobilisations	0,0	0,0	0,0	50,0	0,0	0,0	0,0	0,0	0,0	0,0	50,0
Total par an	7,5	12,0	13,7	67,9	20,8	22,6	25,4	27,7	34,9	39,2	
Total cumulatif	7,5	19,5	33,2	101,1	121,9	144,5	169,9	197,6	232,5	271,7	271,7

## Maintien du ratio d'endettement

- Niveau de la dette limité à 100 % des revenus du budget global

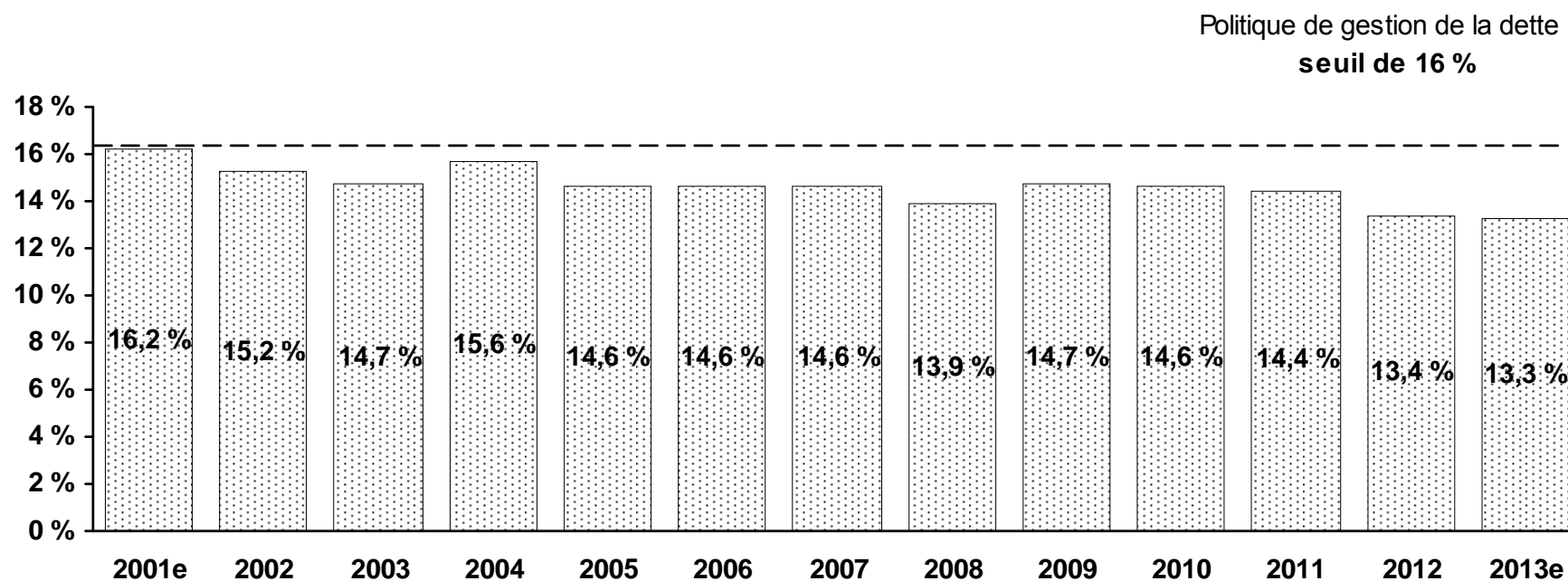
Politique de gestion de la dette :  
ratio maximal de 100 %





## Suivi de la part du coût de la dette dans le budget global

### ▪ Ratio du service de dette en % des charges



e : estimé.

## Le profil de la dette : contexte actuel

### Avant :

- Échéances de dette plus élevées.
- Marge de manœuvre pour ajout de nouveaux financements sans augmentation de la dette ni du coût net de celle-ci.
- Taux d'intérêt des emprunts échus plus élevé que le taux d'intérêt des nouvelles émissions, laissant une marge de manœuvre.
- Dette indirecte de la Ville plutôt minimale et stable (STM et sociétés paramunicipales).

### Maintenant :

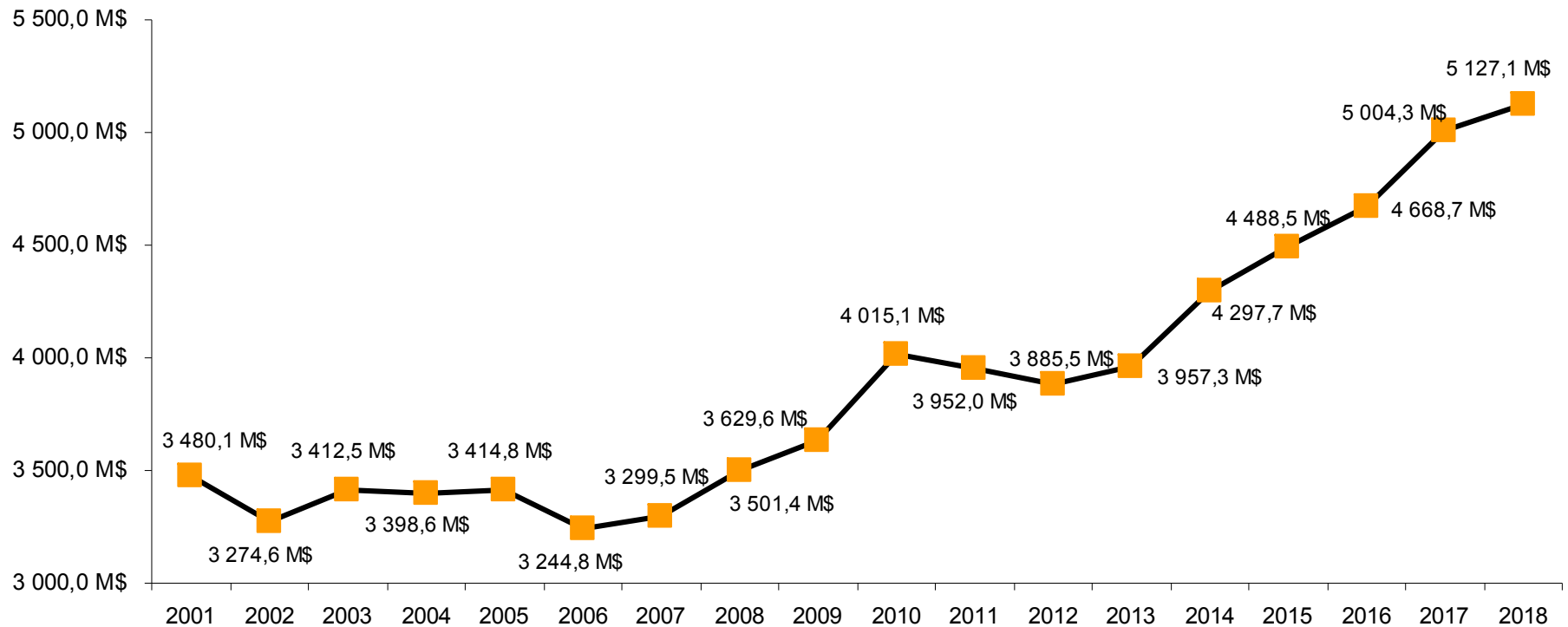
- Échéances de dette nettement moindres.
- Besoins de nouveaux emprunts de plus en plus élevés.
- Taux d'intérêt à des niveaux plancher : dette future fort probablement financée à des taux supérieurs.
- Il y a dorénavant une croissance anticipée de la dette indirecte, notamment celle de la STM.

### Résultat :



**Profil haussier de la dette et du coût de la dette à prévoir pour les années à venir.**

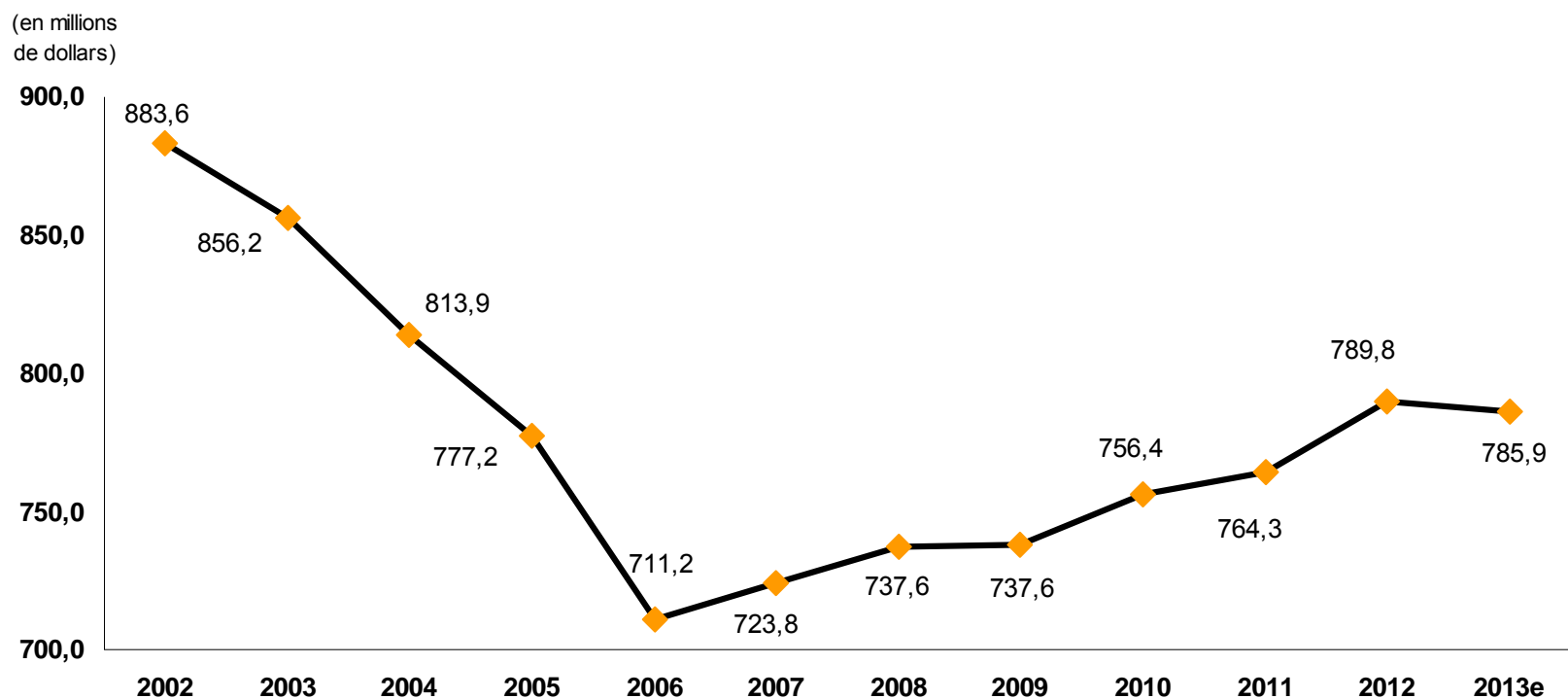
# Évolution de la dette directe et indirecte nette



## Le coût de la dette

### L'évolution du coût budgétaire de la dette<sup>(1)</sup>

► Constat : Le coût brut de la dette présente dorénavant un profil haussier contrairement à ce qui s'est passé de 2002 à 2006



Note 1

Coût brut de la dette excluant les coûts afférents au refinancement de la dette actuarielle initiale.

## Maintien du ratio d'endettement

- Enveloppe de base (montants nets) ne dépassant pas 1,8 G\$ sur trois ans (soit 600 M\$/année).

Objectif : Respect de la limite maximale d'endettement au niveau des revenus

Hypothèse de croissance des revenus<sup>1</sup> de 4 %

$$\begin{array}{|c|} \hline \text{Échéances} \\ \text{nettes}^2 \\ \text{existantes} \\ \hline \end{array} + \begin{array}{|c|} \hline \text{Échéances} \\ \text{nettes} \\ \text{nouv. dette} \\ \hline \end{array} + \begin{array}{|c|} \hline \text{Hausse des} \\ \text{revenus au} \\ \text{maintien du ratio} \\ \hline \end{array} = \begin{array}{|c|} \hline \text{Nouvelle} \\ \text{dette} \\ \text{globale} \\ \hline \end{array} - \begin{array}{|c|} \hline \text{Nouvelle} \\ \text{dette} \\ \text{STM}^3 \\ \hline \end{array} = \begin{array}{|c|} \hline \text{Nouvelle} \\ \text{dette} \\ \text{VILLE} \\ \hline \end{array}$$

2013	366,4	0,0	190,7	557,1	132,8	424,2
2014	340,8	28,7	198,3	567,8	122,1	445,7
2015	321,0	72,0	206,3	599,3	89,6	509,7
2016	307,9	115,3	214,5	637,6	90,0	547,7
2017	287,2	158,6	223,1	668,9	78,0	590,9
2018	266,9	201,8	232,0	700,8	58,5	642,3
2019	250,9	245,1	241,3	737,3	24,8	712,5
2020	222,0	288,4	250,9	761,3	29,9	731,4
2021	190,6	331,7	261,0	783,2	0,0	783,2
2022	67,5	374,9	271,4	713,9	0,0	713,9

Moyenne 10 ans de l'ajout de dette **668,1**  **69,5** **598,6**

### Notes

<sup>1</sup> Hypothèse de croissance des revenus : 4 % à compter de 2013

<sup>2</sup> Échéances nettes de la dette directe et indirecte nette au 31 décembre 2012

<sup>3</sup> Selon les prévisions de la STM de 2013 à 2020 et en considérant un taux de réalisation de 65 %

- La stratégie financière des dernières années d'accroître le PTI net à 600 M\$ par année :
  - ▶ intègre le maximum d'emprunt permettant de maintenir les ratios d'endettement et la cote de crédit de la Ville
  - ▶ engendre déjà une pression récurrente d'environ 44 M\$ par année, à long terme, au budget de fonctionnement

- Chaque tranche de 100 M\$ portée à la dette :
  - ▶ engendre une croissance des charges à financer (capital et intérêts), dès l'année suivante, d'environ 11 M\$ par année
  - ▶ aura coûté environ 151 M\$ aux contribuables

## Capacité de réalisation

### Investissements réels municipaux 2007 - 2012 (incluant la CSE)

(en millions de dollars)

#### RÉEL

	2007	2008	2009	2010	2011	2012
Réel brut	547,6	773,0	925,8	678,6	615,5	842,6
Réel net	383,1	639,2	592,3	390,4	337,0	554,1

Pour les six dernières années, la moyenne des investissements à la charge des contribuables est de 482,7 M\$

(en millions de dollars)

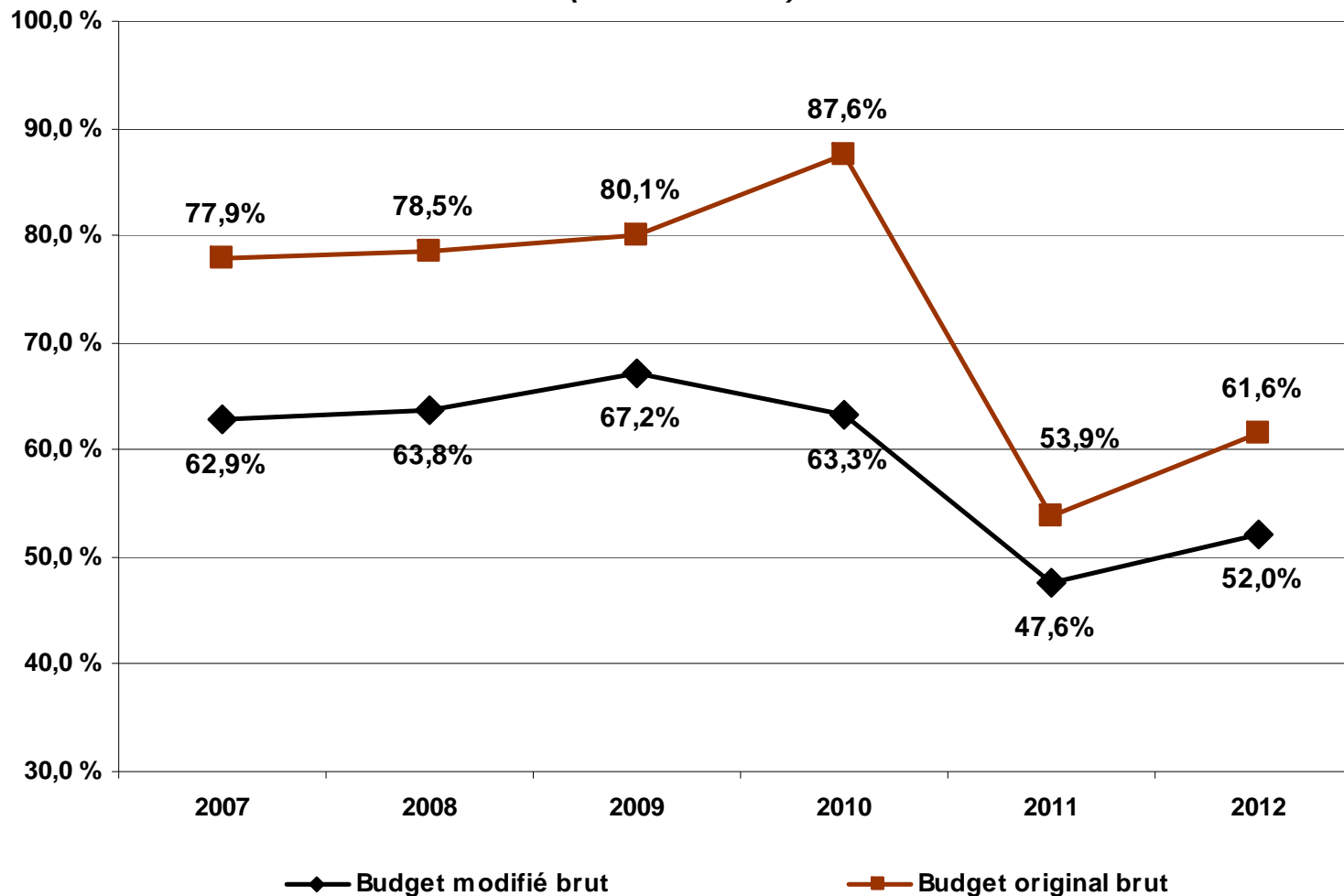
#### BUDGET

	2007	2008	2009	2010	2011	2012
Budget original brut	703,4	985,3	1 156,4	774,5	1 142,3	1 367,2
Budget original net	553,6	684,1	754,3	514,6	685,5	821,1



# Historique de réalisation

## Taux de réalisation des travaux (Incluant CSE)



## Défi du PTI



Capacité  
financière

\$



Capacité de  
réalisation

\$



## Conclusions sommaires

1. Dette directe et indirecte de la Ville demeure élevée
2. Profil haussier de la dette et du coût de la dette pour les années à venir
3. Stratégies et mécanismes de contrôle et de gestion de l'endettement bien en place
4. Les besoins de la Ville sont supérieurs à ses capacités actuelles
5. La planification à long terme des dépenses d'immobilisations doit reposer sur un niveau d'emprunt limité à 600 M\$ par année
6. La croissance des acquisitions d'immobilisations et de la capacité de réalisation devra se concrétiser par l'accroissement du paiement au comptant et l'obtention additionnelle de subventions.

## Renforcement de la stratégie de planification et de gestion du PTI

- Favoriser une gestion optimale de la programmation par l'inscription au programme triennal d'immobilisations de projets et programmes présentant un niveau de certitude élevé quant à la réalisation. À moyen terme, le taux annuel de réalisation projeté est de 85 %.
- Se doter d'une capacité de réalisation corporative conforme à la capacité financière de la Ville (incluant les autres sources de revenus).
- Assurer la stabilité et la prévisibilité de la croissance du service de la dette.
- Optimiser l'utilisation de la capacité d'emprunt de 600 M\$ par an notamment par une « surprogrammation » dans le PTI.
- Une surprogrammation réaliste est nécessaire pour la réalisation du PTI net conformément au niveau d'emprunt planifié au budget de fonctionnement.
- La programmation annuelle du PTI net correspond au tiers de la programmation totale.
- La notion de « reports de PTI des années antérieures » disparaît pour les services centraux.

## Principales orientations stratégiques 2014-2016

- Maintenir l'objectif à long terme d'attribuer 25 % des sommes inscrites au PTI à des projets de développement et 75 % à la protection et à la réhabilitation des éléments d'actif existants.
- Maintenir l'équilibre entre la capacité financière de la Ville et la capacité de réalisation des unités d'affaires tout en tenant compte des besoins en investissement et de la vision de la Ville.
- Maintenir le niveau d'emprunt à un maximum de 600 M\$ par année, pour la période du PTI 2014-2016.
- Intégrer à la planification du PTI 2014-2016 une surprogrammation.
- Poursuivre et accentuer les acquisitions d'immobilisations au comptant à l'aide d'outils tels que les taxes dédiées, notamment celles de l'eau et de la voirie.
- Poursuivre la stratégie de paiement au comptant de la main-d'œuvre capitalisable qui est financée par emprunt.

## Critères de priorisation

- Poursuivre la réalisation des projets en cours
- Assurer la sécurité de la population montréalaise
- Favoriser la réalisation de projets générateurs de richesse et d'économie
- Poursuivre l'embellissement de la Ville pour assurer son rayonnement
- Accompagner les partenaires dans la réalisation de projets majeurs pour Montréal
- Maximiser l'effet de levier financier (subventions) des deux ordres gouvernementaux



# Partie II – Volet financier

## **Le programme triennal d'immobilisations 2014-2016 totalise 3 784 M\$ (au brut) :**

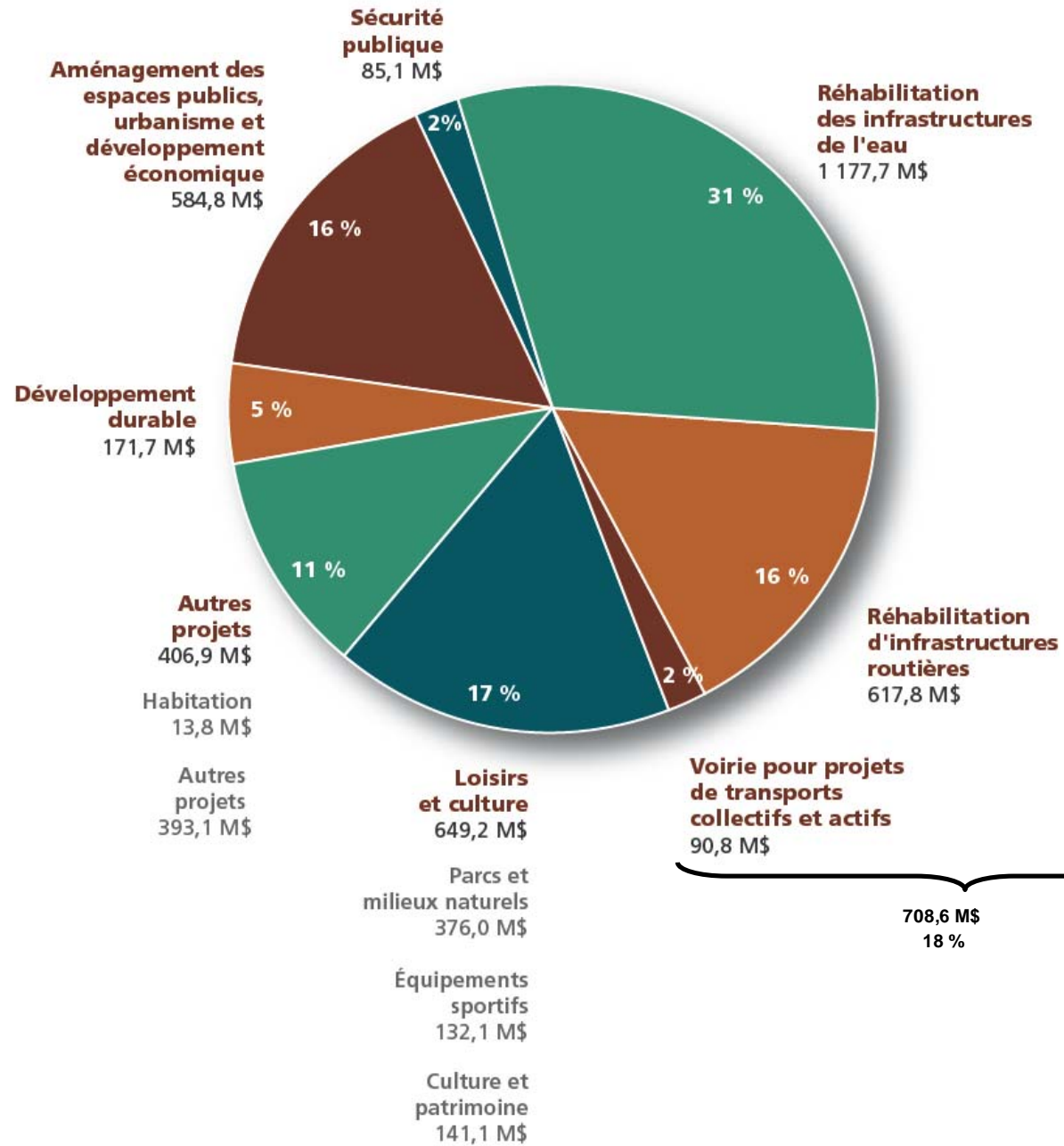
**2014 : 1 233 M\$**

**2015 : 1 255 M\$**

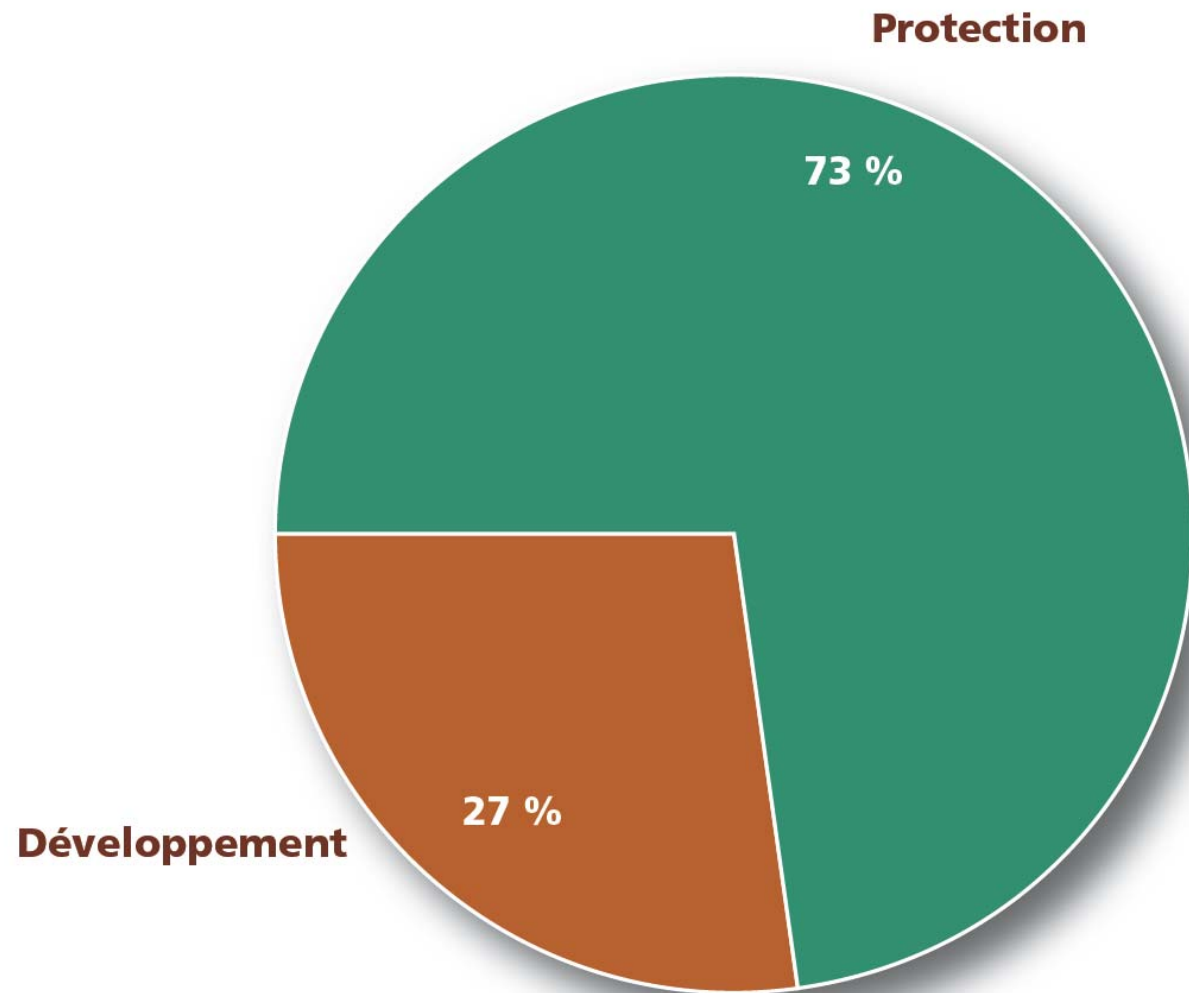
**2016 : 1 296 M\$**



PTI  
2014-  
2016  
Faits  
saillants



# PTI 2014-2016 - Faits saillants - Protection et développement

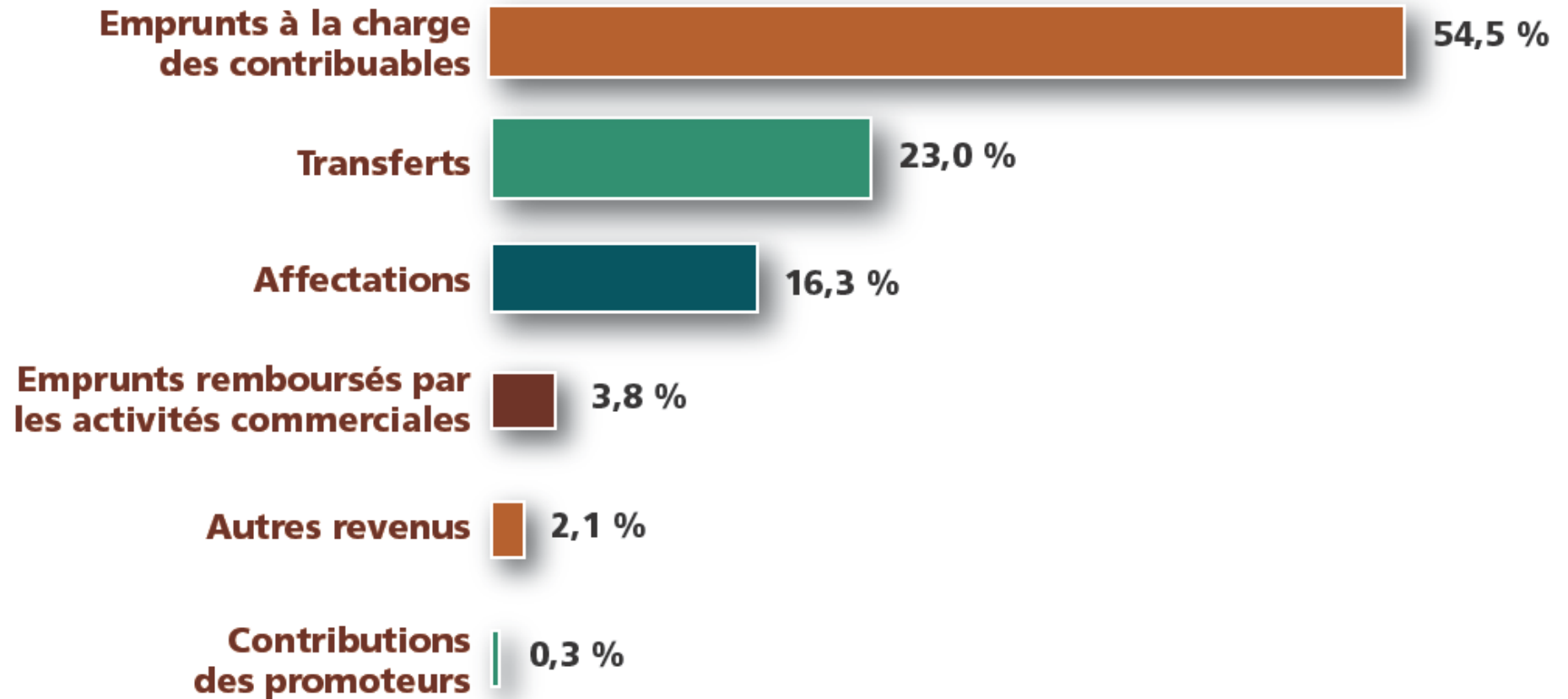


## État des activités d'immobilisations global

(en millions de dollars)	2014	2015	2016	2014-2016
<b>PROGRAMME TRIENNAL D'IMMOBILISATIONS</b>				
Acquisitions d'immobilisations	1 232,5	1 254,6	1 296,4	<b>3 783,5</b>
Revenus	271,8	325,3	364,2	<b>961,2</b>
Affectations	178,8	207,0	229,6	<b>615,4</b>
Emprunts remboursés par les activités commerciales	46,8	52,5	44,1	<b>143,4</b>
<b>EMPRUNTS À LA CHARGE DES CONTRIBUABLES (PTI NET)</b>	<b>735,2</b>	<b>669,8</b>	<b>658,6</b>	<b>2 063,5</b>

## PTI 2014-2016

### Modes de financement des investissements



# PTI 2014-2016

## Services centraux et arrondissements

### Investissements bruts

(en millions de dollars)

	2014	2015	2016	Total
<b>Conseil d'agglomération</b>				
Services centraux	590,8	628,5	692,1	1 911,4
Arrondissements	1,7	1,8	1,8	5,3
<b>Total</b>	<b>592,5</b>	<b>630,3</b>	<b>693,9</b>	<b>1 916,7</b>
<b>Conseil municipal</b>				
Services centraux	482,9	462,6	459,1	1 404,6
Arrondissements	104,6	104,4	97,8	306,8
Commissions des services électriques	52,5	57,3	45,6	155,4
<b>Total</b>	<b>640,0</b>	<b>624,3</b>	<b>602,5</b>	<b>1 866,8</b>
Total pour les services centraux	1 073,7	1 091,1	1 151,2	3 316,0
Total pour les arrondissements	106,3	106,2	99,6	312,1
Commission des services électriques	52,5	57,3	45,6	155,4
<b>Total</b>	<b>1 232,5</b>	<b>1 254,6</b>	<b>1 296,4</b>	<b>3 783,5</b>

## PTI 2014-2016 par unités d'affaires

### Investissements par unités d'affaires - Budget de la Ville de Montréal

(en milliers de dollars)

UNITÉS D'AFFAIRES	2014	2015	2016	TOTAL 2014-2016	ULTÉRIEUR	TOTAL
<b>ARRONDISSEMENTS</b>						
Ahuntsic-Cartierville	6 294,0	6 294,0	6 294,0	<b>18 882,0</b>	0,0	18 882,0
Anjou	5 148,0	5 148,0	5 148,0	<b>15 444,0</b>	0,0	15 444,0
Côte-des-Neiges-Notre-Dame-de-Grâce	6 209,0	6 209,0	6 209,0	<b>18 627,0</b>	0,0	18 627,0
Lachine	3 677,0	0,0	0,0	<b>3 677,0</b>	0,0	3 677,0
LaSalle	3 305,0	3 305,0	3 304,0	<b>9 914,0</b>	0,0	9 914,0
L'Île-Bizard-Sainte-Geneviève	2 586,0	2 586,0	2 586,0	<b>7 758,0</b>	0,0	7 758,0
Mercier-Hochelaga-Maisonneuve	4 787,0	4 786,0	4 787,0	<b>14 360,0</b>	0,0	14 360,0
Montréal-Nord	3 283,0	3 282,0	3 282,0	<b>9 847,0</b>	0,0	9 847,0
Outremont	1 911,0	1 911,0	1 911,0	<b>5 733,0</b>	0,0	5 733,0
Pierrefonds-Roxboro	8 142,0	10 142,0	10 142,0	<b>28 426,0</b>	0,0	28 426,0
Plateau-Mont-Royal	4 784,0	2 367,0	1,0	<b>7 152,0</b>	0,0	7 152,0
Rivière-des-Prairies-Pointe-aux-Trembles	11 907,0	11 907,0	11 907,0	<b>35 721,0</b>	0,0	35 721,0
Rosemont-La Petite-Patrie	8 036,0	8 036,0	8 036,0	<b>24 108,0</b>	0,0	24 108,0
Saint-Laurent	9 814,0	13 384,0	9 300,0	<b>32 498,0</b>	47 440,0	79 938,0
Saint-Léonard	6 800,0	7 200,0	7 000,0	<b>21 000,0</b>	0,0	21 000,0
Sud-Ouest	5 233,0	5 233,0	5 233,0	<b>15 699,0</b>	500,0	16 199,0
Verdun	3 405,0	3 405,0	3 405,0	<b>10 215,0</b>	0,0	10 215,0
Ville-Marie	4 970,0	4 969,0	4 969,0	<b>14 908,0</b>	0,0	14 908,0
Villeray-Saint-Michel-Parc-Extension	6 045,0	6 045,0	6 045,0	<b>18 135,0</b>	0,0	18 135,0
<b>TOTAL – ARRONDISSEMENTS</b>	<b>106 336,0</b>	<b>106 209,0</b>	<b>99 559,0</b>	<b>312 104,0</b>	<b>47 940,0</b>	<b>360 044,0</b>

## Investissements par unités d'affaires - Budget de la Ville de Montréal

(en milliers de dollars)

UNITÉS D'AFFAIRES	2014	2015	2016	TOTAL 2014-2016	ULTÉRIEUR	TOTAL
<b>SERVICES CENTRAUX</b>						
Commission des services électriques	52 505,0	57 305,0	45 605,0	<b>155 415,0</b>	0,0	155 415,0
Concertation des arrondissements et des ressources matérielles						
Concertation des arrondissements	4 546,0	4 546,0	0,0	<b>9 092,0</b>	0,0	9 092,0
Matériel roulant et ateliers municipaux	1 690,0	1 750,0	1 200,0	<b>4 640,0</b>	0,0	4 640,0
Stratégies et transactions immobilières	60 860,0	50 200,0	40 000,0	<b>151 060,0</b>	25 630,0	176 690,0
Eau	336 015,0	408 841,0	432 875,0	<b>1 177 731,0</b>	531 399,0	1 709 130,0
Finances	14 000,0	32 995,0	65 608,0	<b>112 603,0</b>	0,0	112 603,0
Infrastructures, transport et environnement						
Environnement	13 150,0	17 879,0	122 746,0	<b>153 775,0</b>	78 502,0	232 277,0
Fonds d'investissement - SITE	1 900,0	0,0	0,0	<b>1 900,0</b>	0,0	1 900,0
Grands projets - Transport	84 955,0	115 531,0	64 400,0	<b>264 886,0</b>	94 700,0	359 586,0
Transport	28 400,0	28 400,0	32 400,0	<b>89 200,0</b>	155 600,0	244 800,0
Travaux publics	130 648,0	92 466,0	91 334,0	<b>314 448,0</b>	0,0	314 448,0
Mise en valeur du territoire						
Fonds d'investissement - SMVT	43 662,0	42 428,0	21 053,0	<b>107 143,0</b>	106 169,0	213 312,0
Habitation	3 639,0	5 232,0	4 936,0	<b>13 807,0</b>	26 290,0	40 097,0
Urbanisme et développement économique	32 231,0	39 755,0	49 750,0	<b>121 736,0</b>	137 109,0	258 845,0
Police	3 500,0	3 500,0	3 386,0	<b>10 386,0</b>	0,0	10 386,0
Qualité de vie						
Culture et patrimoine	39 529,0	32 726,0	40 950,0	<b>113 205,0</b>	83 817,0	197 022,0
Espace pour la vie	22 341,0	25 682,0	19 362,0	<b>67 385,0</b>	12 564,0	79 949,0
Fonds d'investissement - SQDV	14 578,0	13 000,0	7 500,0	<b>35 078,0</b>	4 442,0	39 520,0
Grands parcs et verdissement	64 374,0	50 550,0	72 577,0	<b>187 501,0</b>	130 308,0	317 809,0
Sports et activité physique	47 534,0	34 879,0	36 673,0	<b>119 086,0</b>	183 702,0	302 788,0
Sécurité incendie	15 800,0	15 450,0	5 912,0	<b>37 162,0</b>	0,0	37 162,0
Technologies de l'information	69 947,0	41 998,0	25 465,0	<b>137 410,0</b>	0,0	137 410,0
Société du parc Jean-Drapeau	40 360,0	33 270,0	13 100,0	<b>86 730,0</b>	0,0	86 730,0
<b>TOTAL – SERVICES CENTRAUX</b>	<b>1 126 164,0</b>	<b>1 148 383,0</b>	<b>1 196 832,0</b>	<b>3 471 379,0</b>	<b>1 570 232,0</b>	<b>5 041 611,0</b>

# Investissements par missions principales - Voirie par catégories d'actifs

(En milliers de dollars, montant brut incluant les subventions)

CATÉGORIES D'ACTIFS	2014		2015		2016		TOTAL 2014-2016		
	PROTECTION	DÉVELOPPEMENT	PROTECTION	DÉVELOPPEMENT	PROTECTION	DÉVELOPPEMENT	PROTECTION	DÉVELOPPEMENT	GRAND TOTAL
Chemins, rues, routes et trottoirs	149 638,0	111 159,0	113 778,0	124 838,0	118 325,0	81 898,0	381 741,0	317 895,0	699 636,0
Ponts, tunnels et viaducs	25 000,0	7 304,0	24 000,0	4 250,0	18 500,0	8 750,0	67 500,0	20 304,0	87 804,0
Systèmes d'éclairage et feux de circulation	6 203,0	3 610,0	5 680,0	7 056,0	5 500,0	4 394,0	17 383,0	15 060,0	32 443,0
Voirie pour projets de transport collectif <sup>1</sup>	0,0	4 375,0	0,0	14 373,0	0,0	10 153,0	0,0	28 901,0	28 901,0
Autres éléments de l'actif <sup>2</sup>	49 645,0	16 916,0	54 715,0	5 769,0	45 965,0	11 554,0	150 325,0	34 239,0	184 564,0
	<b>230 486,0</b>	<b>143 364,0</b>	<b>198 173,0</b>	<b>156 286,0</b>	<b>188 290,0</b>	<b>116 749,0</b>	<b>616 949,0</b>	<b>416 399,0</b>	<b>1 033 348,0</b>
Pistes cyclables	295,0	3 500,0	210,0	3 500,0	370,0	4 500,0	875,0	11 500,0	12 375,0
<b>INVESTISSEMENTS TOTAUX</b>	<b>230 781,0</b>	<b>146 864,0</b>	<b>198 383,0</b>	<b>159 786,0</b>	<b>188 660,0</b>	<b>121 249,0</b>	<b>617 824,0</b>	<b>427 899,0</b>	<b>1 045 723,0</b>

<sup>1</sup> Réalisation du projet SRB Pie-IX.

<sup>2</sup> Principalement les investissements du programme de construction et de modification des conduits souterrains de la Commission des services électriques ainsi que des acquisitions de terrains liés à la voirie.



# Investissements par missions principales - Voirie

Voirie	2014	2015	2016	Total	2014-2016
					<b>1 045,7 M\$</b>
➔ Investissement en infrastructures reliées aux projets de développement économique	110,5 M\$	140,1 M\$	86,5 M\$	<b>337,1 M\$</b>	
➔ Programme de réfection des artères	47,0 M\$	60,0 M\$	60,0 M\$	<b>167,0 M\$</b>	
➔ Divers programmes des arrondissements dans les infrastructures routières	33,1 M\$	32,9 M\$	34,8 M\$	<b>100,8 M\$</b>	
- Travaux reliés aux infrastructures routières.....	9,4 M\$				
- Programme de réfection routière en arrondissements .....	91,4 M\$				
➔ Programme corporatif de réfection du réseau routier local	43,0 M\$	- \$	- \$	<b>43,0 M\$</b>	} Plus de 141 M\$ en réfection routière locale
➔ Programme de réfection des rues collectrices locales	6,6 M\$	- \$	- \$	<b>6,6 M\$</b>	
➔ Programme et projets de réfection des structures routières	25,0 M\$	24,0 M\$	18,5 M\$	<b>67,5 M\$</b>	
➔ Divers programmes et projets de sécurisation, de réaménagement géométriques et de signalisation lumineuse	22,8 M\$	22,7 M\$	25,8 M\$	<b>71,3 M\$</b>	
➔ Développement et protection de réseau de pistes cyclables	3,8 M\$	3,7 M\$	4,9 M\$	<b>12,4 M\$</b>	
➔ Autres <sup>1</sup>	85,8 M\$	74,7 M\$	79,5 M\$	<b>240,0 M\$</b>	

<sup>1</sup> Inclut 155,4 M\$ d'investissement du programme de construction et de modification des conduits souterrains de la CSE et autres.

# Investissements par missions principales - Eau

Fonds de l'eau	2014	2015	2016	Total	2014-2016
					1 177,8 M\$
<b>Eau potable</b>					
➔ Programme de réhabilitation des conduites d'eau principales, vannes et composantes, réservoirs et stations de pompage, etc.	56,3 M\$	54,8 M\$	68,3 M\$	179,4 M\$	
➔ Mise à niveau des usines de production d'eau potable, stations de pompage, de réservoirs et mise aux normes des immeubles liés à la production de l'eau potable ainsi que des procédés de traitement de l'eau potable	60,2 M\$	75,6 M\$	70,6 M\$	206,4 M\$	
➔ Autres	4,2 M\$	6,3 M\$	6,8 M\$	17,3 M\$	
	<b>120,7 M\$</b>	<b>136,7 M\$</b>	<b>145,7 M\$</b>	<b>403,1 M\$</b>	
<b>Épuration des eaux usées</b>					
➔ Programme de rénovation majeure des réseaux d'égout et collecteurs	30,8 M\$	62,9 M\$	78,8 M\$	172,5 M\$	
➔ Désinfection des eaux usées (ozonation - oxygène)	63,6 M\$	69,4 M\$	59,7 M\$	192,7 M\$	
➔ Mise aux normes de la station d'épuration et du réseau d'intercepteurs et programme de mise à niveau de l'usine d'épuration	15,6 M\$	12,8 M\$	11,1 M\$	39,5 M\$	
	<b>110,0 M\$</b>	<b>145,1 M\$</b>	<b>149,6 M\$</b>	<b>404,7 M\$</b>	
<b>Gestion stratégique des réseaux d'eau</b>					
➔ Programme de renouvellement des réseaux secondaire d'aqueduc et d'égout	100,0 M\$	120,0 M\$	130,0 M\$	350,0 M\$	
<b>Gestion durable de l'eau</b>					
➔ Mesure de la consommation d'eau	5,3 M\$	7,1 M\$	7,6 M\$	20,0 M\$	
<b>Total</b>	<b>336,0 M\$</b>	<b>408,9 M\$</b>	<b>432,9 M\$</b>	<b>1 177,8 M\$</b>	

## Investissements par missions principales - Urbanisme et développement économique

<b>Aménagement des espaces publics, urbanisme et développement économique</b>	<b>2014</b>	<b>2015</b>	<b>2016</b>	<b>2014-2016</b>
➔ <b>Fonds d'investissement</b>	60,1 M\$	55,4 M\$	28,6 M\$	<b>144,1 M\$</b>
➔ <b>Autres investissements de développement économique</b>	117,2 M\$	155,2 M\$	114,2 M\$	<b>386,6 M\$</b>
➔ <b>Aménagement des espaces publics</b>	28,1 M\$	14,2 M\$	11,8 M\$	<b>54,1 M\$</b>
<b>TOTAL</b>	<b>205,4 M\$</b>	<b>224,8 M\$</b>	<b>154,6 M\$</b>	<b>584,8 M\$</b>

## Investissements par missions principales - Urbanisme et développement économique (suite)

### Fonds d'investissement

Au budget de 2007, la Ville de Montréal a mis en place un fonds d'investissement afin de se doter d'un instrument favorisant l'accroissement de la richesse foncière sur son territoire. Le Fonds d'investissement consiste en une enveloppe supplémentaire consacrée à des projets d'infrastructures municipales qui offrent le meilleur potentiel de rentabilité foncière pour la Ville.

Fonds d'investissement	2014	2015	2016	Total	2014-2016
					<b>144,1 M\$</b>
Travaux d'infrastructures - CUSM, site Glen	4,4 M\$	4,0 M\$	3,0 M\$	<b>11,4 M\$</b>	
CHUM - Infrastructures	3,5 M\$	15,5 M\$	2,8 M\$	<b>21,8 M\$</b>	
Quartier des spectacles	13,7 M\$	13,0 M\$	7,5 M\$	<b>34,2 M\$</b>	
Infrastructures et aménagement - Griffintown	19,5 M\$	13,9 M\$	8,7 M\$	<b>42,1 M\$</b>	
Bassins du Nouveau Havre - Infrastructures et aménagement	5,0 M\$	3,5 M\$	2,6 M\$	<b>11,1 M\$</b>	
Saint-Viateur - Revitalisation du secteur	2,0 M\$			<b>2,0 M\$</b>	
Programme d'investissements nécessaires au développement immobilier	4,6 M\$	4,5 M\$	4,0 M\$	<b>13,1 M\$</b>	
Autres projets du Fonds d'investissement	7,5 M\$	0,9 M\$		<b>8,4 M\$</b>	

## Investissements par missions principales - Urbanisme et développement économique (suite)

<b>Autres investissements de développement économique</b>	<b>2014</b>	<b>2015</b>	<b>2016</b>	<b>Total</b>	<b>2014-2016</b>
					<b>386,6 M\$</b>
Projets de développement économique reliés au transport <sup>(1)</sup>	74,2 M\$	110,8 M\$	64,2 M\$	<b>249,2 M\$</b>	
Campus Outremont - Infrastructures et aménagement	6,7 M\$	16,7 M\$	16,3 M\$	<b>39,7 M\$</b>	
Construction de bassins de rétention dans le secteur du Campus Outremont	- \$	- \$	15,0 M\$	<b>15,0 M\$</b>	
Développement des abords du Campus Outremont	1,5 M\$	10,2 M\$	2,0 M\$	<b>13,7 M\$</b>	
Namur et Jean-Talon Ouest - Requalification urbaine	15,1 M\$	12,0 M\$	15,4 M\$	<b>42,5 M\$</b>	
Développement du site du CN - Pointe-Saint-Charles	2,0 M\$	0,3 M\$	1,0 M\$	<b>3,3 M\$</b>	
Autres projets de développement économique	17,7 M\$	5,2 M\$	0,3 M\$	<b>23,2 M\$</b>	

<sup>(1)</sup> Le détail de ces projets est inclus dans le tableau « Grands projets - Transport » à la page 59 du document budgétaire.

## Investissements par missions principales - Urbanisme et développement économique (suite)

Aménagement du domaine public	2014	2015	2016	Total	2014-2016
					<b>54,1 M\$</b>
➔ Investissements dans le Vieux-Montréal	5,9 M\$	4,7 M\$	7,0 M\$	<b>17,6 M\$</b>	
➔ Pôle Frontenac	10,7 M\$	4,8 M\$	0,2 M\$	<b>15,7 M\$</b>	
➔ Square Cabot	5,2 M\$	0,2 M\$		<b>5,4 M\$</b>	
➔ Quartier chinois	1,8 M\$			<b>1,8 M\$</b>	
➔ Réaménagement du square Dorchester et de la place du Canada	4,0 M\$	4,0 M\$	4,0 M\$	<b>12,0 M\$</b>	
➔ Quartier des spectacles - Partie Est - Réaménagement du domaine public	0,5 M\$	0,5 M\$	0,6 M\$	<b>1,6 M\$</b>	

# Investissements par missions principales - Autres

Sécurité	2014	2015	2016	Total	2014-2016
					85,1 M\$
➔ SERAM	24,7 M\$	8,7 M\$	- \$	33,4 M\$	
➔ Programme de remplacement de véhicules (police et incendie)	10,1 M\$	12,4 M\$	6,3 M\$	28,8 M\$	
➔ Programme de protection des casernes et bâtiments adm. incluant schéma de couverture et programme de protection des immeubles du Service de police et casernes de pompiers	10,1 M\$	6,9 M\$	3,0 M\$	20,0 M\$	
➔ Autres	1,9 M\$	0,7 M\$	0,3 M\$	2,9 M\$	
<b>Parcs et milieux naturels</b>					376,0 M\$
➔ Legs du 375 <sup>e</sup>				117,2 M\$	
- Promenades riveraines et réaménagement de la place des Nations	27,4 M\$	25,3 M\$	5,0 M\$		
- Complexe environnemental de Saint-Michel	5,5 M\$	10,6 M\$	25,6 M\$		
- Parcours découverte du mont Royal	3,1 M\$	3,0 M\$	3,0 M\$		
- Promenades urbaines	3,8 M\$	3,0 M\$	2,0 M\$		
➔ Réaménagement du réseau des grands parcs	10,5 M\$	16,0 M\$	18,0 M\$	44,5 M\$	
➔ Milieux naturels	12,0 M\$	12,0 M\$	12,0 M\$	36,0 M\$	
➔ Réaménagement du parc du Mont-Royal et de son réseau routier	21,4 M\$	10,6 M\$	16,5 M\$	48,5 M\$	
➔ Programme de protection de l'actif immobilisé - Parc Jean-Drapeau	13,0 M\$	8,0 M\$	8,1 M\$	29,1 M\$	
➔ Aménagement du pourtour du Complexe environnemental de Saint-Michel	6,0 M\$	8,6 M\$	12,0 M\$	26,6 M\$	
➔ Programme d'amélioration des aménagements dans les parcs (PAAP)	21,3 M\$	- \$	- \$	21,3 M\$	
➔ Autres projets	23,3 M\$	13,4 M\$	16,1 M\$	52,8 M\$	
<b>Équipements sportifs</b>					132,1 M\$
➔ Programme de rénovation et mise aux normes des arénas	18,2 M\$	22,8 M\$	24,2 M\$	65,2 M\$	
➔ Programme de développement d'installations sportives et programme de protection des équipements sportifs corporatifs	25,5 M\$	5,8 M\$	2,7 M\$	34,0 M\$	
➔ Programme de soutien aux installations sportives municipales et fonds pour la mise aux normes des équipements sportifs à vocation supralocale	3,5 M\$	4,5 M\$	8,0 M\$	16,0 M\$	
➔ Autres	2,4 M\$	6,3 M\$	8,2 M\$	16,9 M\$	

# Investissements par missions principales - Autres (suite)

Culture et patrimoine	2014	2015	2016	Total	2014-2016
					<b>141,1 M\$</b>
→ Legs du 375 <sup>e</sup> - Espace pour la vie	22,3 M\$	25,7 M\$	19,4 M\$	<b>67,4 M\$</b>	
→ Programme de rénovation, d'agrandissement et de construction de bibliothèques	12,6 M\$	14,0 M\$	14,4 M\$	<b>41,0 M\$</b>	
→ Mise en valeur d'immeubles patrimoniaux	2,0 M\$	2,0 M\$	2,5 M\$	<b>6,5 M\$</b>	
→ Acquisition et valorisation de divers équipements culturels	1,0 M\$	1,0 M\$	2,1 M\$	<b>4,1 M\$</b>	
→ Projet RFID dans les bibliothèques	3,1 M\$			<b>3,1 M\$</b>	
→ Maison de la culture à Rivière-des-Prairies-Pointe-aux-Trembles	0,7 M\$	2,0 M\$	2,0 M\$	<b>4,7 M\$</b>	
→ Pointe-à-Callière	3,2 M\$	3,0 M\$	4,5 M\$	<b>10,7 M\$</b>	
→ Programme de construction et d'agrandissement de bâtiments culturels	0,6 M\$	2,5 M\$	0,5 M\$	<b>3,6 M\$</b>	
<b>Développement durable</b>					<b>171,7 M\$</b>
→ Construction et réfection d'infrastructures de gestion des matières résiduelles	10,2 M\$	13,3 M\$	118,3 M\$	<b>141,8 M\$</b>	
→ Programme de développement - Implantation d'écocentres	10,4 M\$	2,2 M\$	2,0 M\$	<b>14,6 M\$</b>	
→ Programme de réhabilitation du site du parc d'entreprises de la Pointe-Saint-Charles	2,1 M\$	4,0 M\$	4,0 M\$	<b>10,1 M\$</b>	
→ Développement du site CN - Pointe-Saint-Charles	2,0 M\$	0,3 M\$	1,0 M\$	<b>3,3 M\$</b>	
→ Autres	0,9 M\$	0,5 M\$	0,5 M\$	<b>1,9 M\$</b>	
<b>Habitation</b>					<b>13,8 M\$</b>
→ Développement de logements sociaux et communautaires (bassin du nouveau Havre, la gare de l'Est, le golf de l'Est, Contrecoeur, la place de l'Acadie et Henri-Bourassa, etc.)	3,7 M\$	5,2 M\$	4,9 M\$	<b>13,8 M\$</b>	



## Investissements par missions principales - Autres (suite)

### Autres projets

**2014-2016**

**393,1 M\$**

➔ Modernisation et la protection des éléments de l'actif liés aux technologies de l'information	86,5 M\$
➔ Protection des bâtiments administratifs de la Ville de Montréal, notamment l'hôtel de ville et la cour municipale	49,9 M\$
➔ Implantation de nouvelles cours de service	46,9 M\$
➔ Programmes et projets de remplacement du matériel roulant	45,4 M\$
➔ Création d'un centre de services animaliers	21,8 M\$
➔ Acquisition de machineries et autres équipements spécialisés	10,3 M\$
➔ Divers projets	132,3 M\$

## Principaux programmes dédiés aux arrondissements

Certains projets inscrits à des programmes qui ont été mis sur pied par la ville centre sont réalisés conjointement avec les arrondissements – ces projets concernent spécifiquement des infrastructures locales.

<b>PROGRAMMES PARTICULIERS</b>	<b>2014-2016</b>
Programme de rénovation des arénas	65,2 M\$
Programme d'implantation de nouvelles cours de services	46,9 M\$
Programme de réfection des rues locales	43,0 M\$
Programme d'amélioration des aménagements dans les parcs (PAAP)	21,3 M\$
Programme de rénovation et d'agrandissement des bibliothèques	20,5 M\$
Programme d'implantation d'écocentres	14,6 M\$
Programme de soutien aux infrastructures sportives municipales (Plan d'intervention aquatique - Protection)	11,0 M\$
Programme de réfection des rues collectrices locales	6,6 M\$
Programme Municipalités amies des aînés (MADA)	6,0 M\$
Fonds pour la mise aux normes des équipements sportifs à vocation supralocale	5,0 M\$
Programme d'accessibilité universelle	4,3 M\$
Fonds pour la construction de nouveaux équipements sportifs (Plan d'intervention aquatique - Développement)	3,6 M\$
<b>TOTAL - PROGRAMMES PARTICULIERS</b>	<b>248,0 M\$</b>

# Plan d'investissement à long terme 2013-2022

## Comparaison des investissements du PTI 2014-2016 et du PILT 2013-2022

(en milliers de dollars)

CATÉGORIES SECTORIELLES DE L'ACTIF	PTI 2014-2016	Moyenne annuelle	PILT 2013-2022	Moyenne annuelle	Déficit (PTI - PILT)	PTI / PILT
<b>Projets de protection</b>						
Infrastructures routières	616 949,0	205 649,7	4 704 955,0	470 495,5	(264 845,8)	43,7 %
Eau	1 165 548,0	388 516,0	5 032 805,0	503 280,5	(114 764,5)	77,2 %
Parcs, espaces verts, terrains de jeux	302 312,0	100 770,7	1 618 650,0	161 865,0	(61 094,3)	62,3 %
Bâtiments	414 096,0	138 032,0	1 926 000,0	192 600,0	(54 568,0)	71,7 %
Véhicules	73 440,0	24 480,0	327 085,0	32 708,5	(8 228,5)	74,8 %
Informatique	120 782,0	40 260,7	523 800,0	52 380,0	(12 119,3)	76,9 %
<b>Projets de développement</b>	881 791,0	293 930,3	5 690 666,0	569 066,6	(275 136,3)	51,7 %
<b>Autres (ameublement, machinerie, etc.)</b>	208 565,0	69 521,7	849 056,7	84 905,7	(15 384,0)	81,9 %
<b>INVESTISSEMENTS TOTAUX</b>	<b>3 783 483,0</b>	<b>1 261 161,0</b>	<b>20 673 017,7</b>	<b>2 067 301,8</b>	<b>(806 140,8)</b>	<b>61,0 %</b>

# Planification 2017

## Exercice préliminaire conduit auprès des services centraux

(en milliers de dollars)

Unité d'affaires	Projets 2017		Programmes 2017		Total	
	Brut	Net	Brut	Net	Brut	Net
EAU	-	-	448 327	50 000	448 327	50 000
SPVM	-	-	3 386	3 386	3 386	3 386
SSIM	-	-	13 900	13 900	13 900	13 900
SMVT	79 745	68 245	7 470	7 470	87 215	75 715
STI	17 794	17 794	6 294	6 294	24 088	24 088
SPJD	-	-	8 000	8 000	8 000	8 000
SCARM	67 721	67 721	11 724	11 724	79 445	79 445
SQDV	140 152	102 962	79 226	78 034	219 378	180 996
SITE	97 671	79 888	156 200	111 200	253 871	191 088
<b>Sous-total</b>	<b>403 083</b>	<b>336 610</b>	<b>734 527</b>	<b>290 008</b>	<b>1 137 610</b>	<b>626 618</b>
Réserve corporative	-	-	30 000	30 000	30 000	30 000
Arrondissements	-	-	100 000	100 000	100 000	100 000
<b>Total</b>	<b>403 083</b>	<b>336 610</b>	<b>864 527</b>	<b>420 008</b>	<b>1 267 610</b>	<b>756 618</b>

# Planification 2017

## Exercice préliminaire conduit auprès des services centraux et « redressé » par le Service des finances

(en milliers de dollars)

Unité d'affaires	Projets 2017		Programmes <b>2016</b>		Total	
	Brut	Net	Brut	Net	Brut	Net
EAU	-	-	432 875	26 200	432 875	26 200
SPVM	-	-	3 386	3 386	3 386	3 386
SSIM	-	-	2 956	2 956	2 956	2 956
SMVT	79 745	68 245	8 936	8 936	88 681	77 181
STI	17 794	17 794	2 426	2 426	20 220	20 220
SPJD	-	-	8 077	8 077	8 077	8 077
SCARM	67 721	67 721	8 037	8 037	75 758	75 758
SQDV	140 152	102 962	44 533	43 785	184 685	146 747
SITE	97 671	79 888	97 700	69 700	195 371	149 588
<b>Sous-total</b>	<b>403 083</b>	<b>336 610</b>	<b>608 926</b>	<b>173 503</b>	<b>1 012 009</b>	<b>510 113</b>
Réserve corporative	-	-	30 000	30 000	30 000	30 000
Arrondissements	-	-	100 000	100 000	100 000	100 000
<b>Total</b>	<b>403 083</b>	<b>336 610</b>	<b>738 926</b>	<b>303 503</b>	<b>1 142 009</b>	<b>640 113</b>

## Prochaines étapes

ÉTAPES	DATE
Étude publique du PTI 2014-2016 – Ville de Montréal et STM par la Commission sur les finances et l'administration	30 août au 5 septembre 2013
Service des finances	30 août – 9 h 00 à 11 h 30
Société du parc Jean-Drapeau	30 août – 13 h 30 à 14 h 30
Service de la qualité de vie	30 août – 14 h 45 à 16 h 15
Service des infrastructures, du transport et de l'environnement	3 sept. – 9 h 00 à 11 h 00
Commission des services électriques	3 sept. – 11 h 15 à 12 h 15
Service de l'eau	3 sept. – 13 h 30 à 16 h 00
Concertation des arrondissements et des ressources matérielles	4 sept. – 9 h 00 à 11 h 30
Service de la mise en valeur du territoire	4 sept. – 13 h 30 à 15 h 00
Service des technologies de l'information	4 sept. – 15 h 15 à 16 h 45
Service de sécurité incendie	5 sept. – 9 h 00 à 10 h 30
Service de police	5 sept. – 10 h 45 à 12 h 15
Société de transport de Montréal	5 sept. – 14 h 00 à 15 h 30
Commission – Échanges	6 sept. – Matinée et après-midi
Commission – Adoption des recommandations	9 sept. – 15 h 00
Étape de préparation par le CE : analyse et traitement des recommandations de la Commission sur les finances et l'administration	11 septembre 2013
Adoption par le conseil municipal du PTI de la Ville de Montréal	16 septembre 2013
Adoption par le conseil d'agglomération du PTI de l'agglomération de la Ville de Montréal	17 septembre 2013



FIN  
DE LA  
PRÉSENTATION

M E R C I