

Planification budgétaire 2011

Service de sécurité incendie de Montréal



Présentation à la Commission
de la sécurité publique

Le 10 décembre 2010



Table des matières

	Page
Présentation générale	
- Mission	3
- Organigramme	4
Principales réalisations 2010	5
Plan d'action 2011	15
Prévisions budgétaires 2011	
- Budget de fonctionnement	22
. Volet des dépenses	25
. Structure des effectifs	30
. Volet des revenus	36
- Programme d'immobilisations	40
Notre engagement	42
<hr/>	
Prévisions budgétaires des directions	
- Direction	44
- Centre de sécurité civile	49
- Direction des opérations et de la prévention	53
- Centre de services de la planification stratégique et des technologies	63
- Centre de services des ressources humaines	67
- Centre de services des ressources financières et matérielles	71
Annexes	
- Revenus - évolution budgétaire 2010	76
- Dépenses - évolution budgétaire 2010	77





*PRÉSENTATION GÉNÉRALE
DU SERVICE DE SÉCURITÉ INCENDIE
DE MONTRÉAL*



Mission

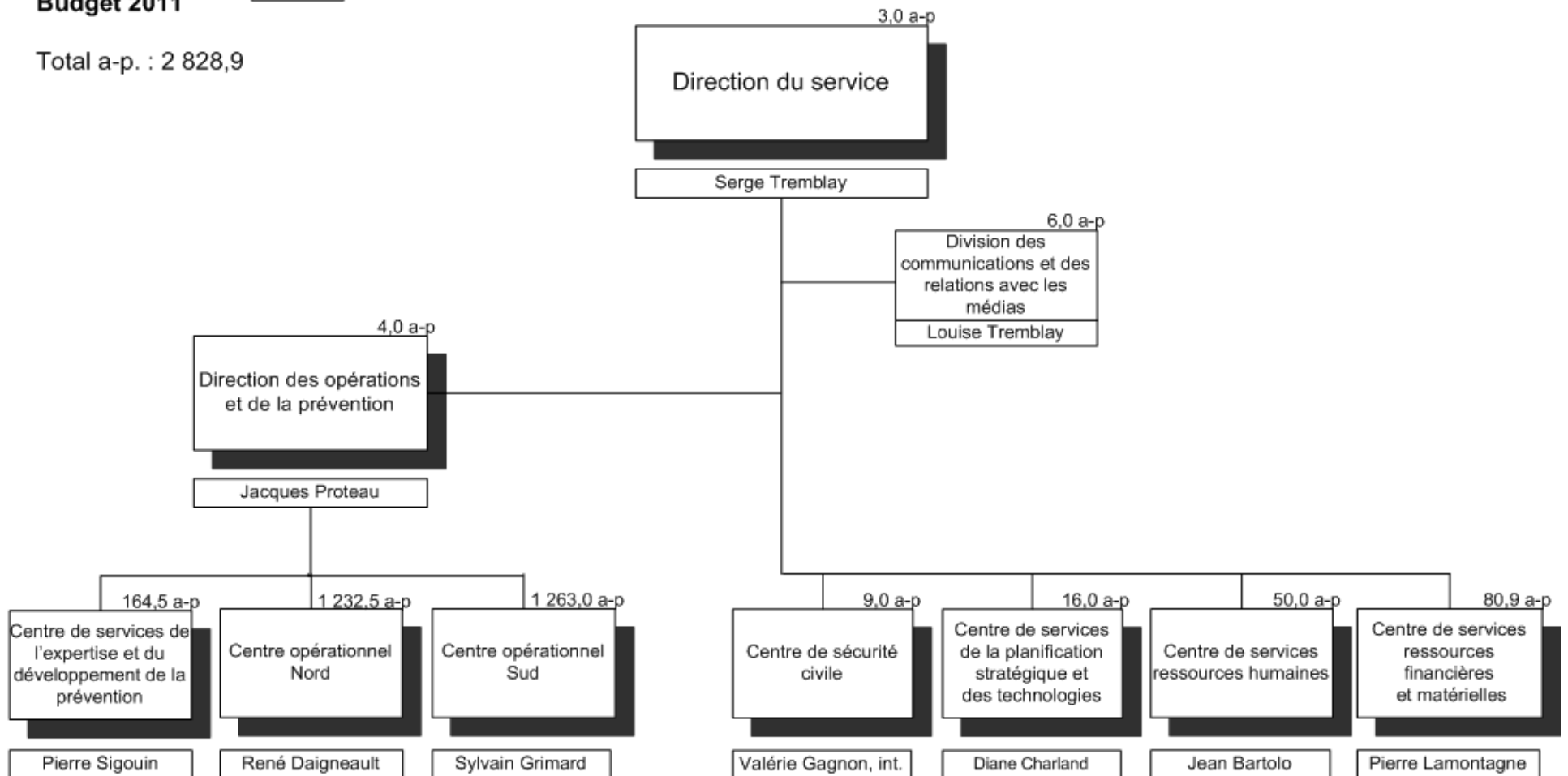
Le Service de sécurité incendie a pour mission de sauvegarder la vie, de protéger les biens, de préserver l'environnement des citoyens et des visiteurs par la prévention, l'éducation du public, l'implication communautaire et par des interventions lors d'incendies, d'urgences médicales ou de toutes autres situations d'urgence, contribuant ainsi à la sécurité des personnes, à la conservation du patrimoine et au développement durable de la communauté montréalaise.



Service de sécurité incendie de Montréal

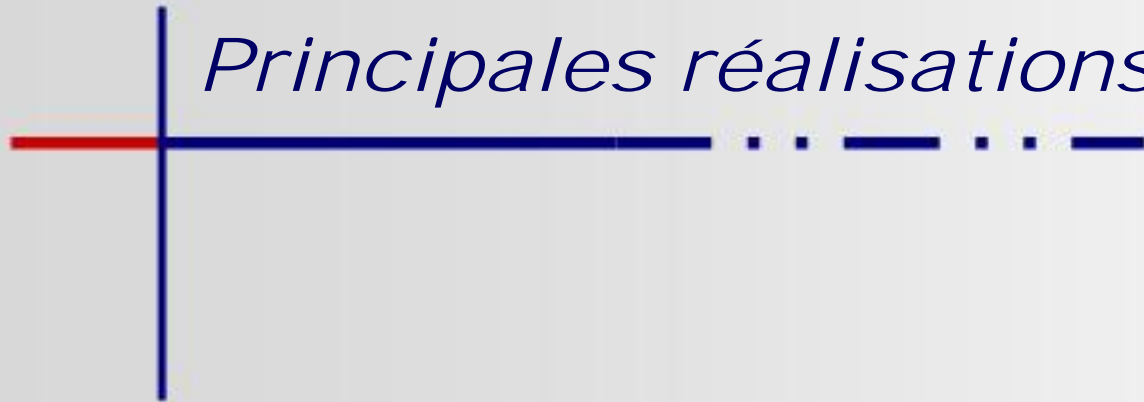
Budget 2011

Total a-p. : 2 828,9



Janvier 2011

Principales réalisations 2010



En 2010 (an 2 de 5), le SIM a notamment procédé :

VOLET INTERVENTION

- À la mise en service d'un camion échelle à la caserne 18 (arr. de Montréal-Nord), d'une unité de protection à la caserne 14 (arr. de Rivière-des-Prairies – Pointe-aux-Trembles) et d'un camion citerne prévu à la future caserne 59 (arr. de Pierrefonds-Roxboro) qui sera relocalisé temporairement d'ici à la fin de l'année, dans l'ouest de l'île;
- À l'acquisition d'un terrain pour la future caserne 32 (arr. Rivière-des-Prairies – Pointe-aux-Trembles);
- À l'agrandissement de la caserne 56 (arr. de L'Île-Bizard – Ste-Geneviève);
- À l'élaboration des plans et devis et au début des travaux pour l'agrandissement de la caserne 67 (arr. de Verdun (Île-des-Sœurs));
- Au réaménagement de la caserne 65 (arr. de LaSalle);
- Au développement et à la mise en place de plans particuliers concernant l'alimentation en eau pour les secteurs et bâtiments dépourvus d'aqueduc municipal dans l'ouest de l'île.



En 2010 (an 2 de 5), le SIM a notamment procédé :

VOLET PRÉVENTION

- À l'élaboration de cartes du territoire avec informations géomatrisées identifiant des critères de vulnérabilité, dont l'âge des bâtiments et le nombre d'incendies;
- À la préparation d'un règlement d'agglomération en prévention incendie;
- À la vérification des avertisseurs de fumée dans plus de 38 000 logements et résidences;
- À l'inspection de 800 bâtiments résidentiels et 306 résidences pour personnes âgées;
- À 300 exercices d'incendie dans les écoles;
- À la sensibilisation d'environ 24 000 personnes au cours de 300 événements divers.



Depuis la fin de son implantation en décembre 2009, le service des premiers répondants est disponible sur l'ensemble du territoire de l'agglomération.

- Mise en place d'un programme d'amélioration continue de la qualité des interventions cliniques incluant la révision obligatoire des cas d'arrêt cardio-respiratoire et choc anaphylactique;

- Afin de maintenir et d'améliorer le service offert :

- Centralisation des commandes du matériel médical à la division des premiers répondants, diminution des coûts et augmentation de l'efficacité en lien avec la directive corporative sur la réception des marchandises;
- Mise à l'essai de nouvelles troupes dans 9 casernes;
- Ajout de couvertures au matériel de base et distribution dans les casernes;
- Distribution dans les casernes de nouveaux catalogues de commandes afin de favoriser l'utilisation de nouveaux produits tout en améliorant les façons de faire;
- Ajout de défibrillateurs dans certains édifices administratifs du SIM.



- Réponse à près de 72 000 appels;
- Organisation et diffusion de la formation continue à environ 1 700 pompiers certifiés premiers répondants en collaboration avec Urgences-santé;
- Formation de 114 nouveaux pompiers premiers répondants.



Au cours de l'année, l'équipe de la Sécurité civile a notamment procédé :

- À la réalisation du bilan 2009 de l'état de préparation des arrondissements, villes liées et services responsables de mission en sécurité civile;
- Au soutien des arrondissements, villes liées et services responsables de mission en sécurité civile quant au maintien de leur plan opérationnel;
- À la coordination des activités reliées aux épisodes de chaleur accablante et de pluie diluvienne;
- Au développement de plans particuliers d'intervention (PPI) dont celui sur les tempêtes exceptionnelles;
- À l'organisation d'un service d'avis à la communauté dont le déploiement est prévu au printemps 2011.
- À l'organisation d'une formation sur le cadre légal pour les décideurs
- À l'organisation des portes ouvertes aux partenaires dans le centre de coordination des mesures d'urgence.



La convention collective entre la Ville de Montréal et l'Association des pompiers de Montréal Inc. (APM) est échuë depuis le 31 décembre 2006.

L'APM, qui a exercé des moyens de pression administratifs à partir de mai 2007, a mis temporairement fin à ceux-ci le 27 septembre 2010.

Le 27 octobre 2007, l'APM a demandé que la convention soit soumise à l'arbitrage de différend. Depuis, 24 séances d'arbitrage de différend ont eu lieu, dont une en 2010.

Le 26 avril 2010, les parties ont voulu privilégier la négociation. Dix-sept (17) séances ont eu lieu et se poursuivent.

Parallèlement, le 28 septembre 2010, l'arbitrage a été transformé en médiation et les parties se préparent. Des séances privées et conjointes sont planifiées jusqu'en décembre 2010.

Une sentence arbitrale partielle portant sur le litige suivant :
Différent sur les salaires pour la convention collective 2007-2009,
a été rendue le 1^{er} mars 2010



Poursuite du programme de rajeunissement des véhicules par les acquisitions suivantes :

- 5 camions échelles
- 5 camions autopompes
- 4 embarcations de sauvetage nautique
- 27 véhicules légers pour les opérations

Ce programme combiné à une entente de facturation à l'acte pour l'entretien de la flotte et à une gestion rigoureuse aura permis de réduire et de stabiliser les dépenses d'entretien de la flotte.



Interventions d'urgence

Comparatif année complète

Type d'interventions	2005	2006	2007	2008	2009
Incendies de bâtiments	1 637	1 477	1 574	1 459	1 565
Autres incendies	9 034	9 226	9 570	8 832	7 069
Premiers répondants	3 077	3 121	7 251	34 380	61 923
Sans incendie	35 316	35 233	34 603	34 003	32 159
Annulations et fausses alertes	2 021	1 868	1 749	2 755	5 363
Total - nombre d'interventions	51 085	50 925	54 747	81 429	108 079

augmentation 2009 vs 2005 **111,6%**

Comparatif au 30 septembre

Type d'interventions	2005	2006	2007	2008	2009	2010
Incendies de bâtiments	1 215	1 110	1 233	1 085	1 175	1 149
Autres incendies	6 982	6 717	7 454	6 830	5 555	5 599
Premiers répondants	2 292	2 325	3 313	23 881	44 586	53 709
Sans incendie	26 217	26 239	25 862	24 920	24 366	23 002
Annulations et fausses alertes	1 557	1 447	1 327	1 869	3 894	5 260
Total - nombre d'interventions	38 263	37 838	39 189	58 585	79 576	88 719

augmentation 2010 vs 2005 **131,9%**

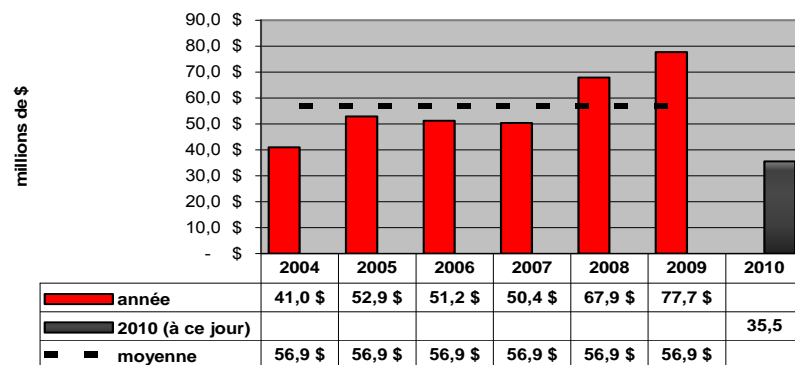


Statistiques

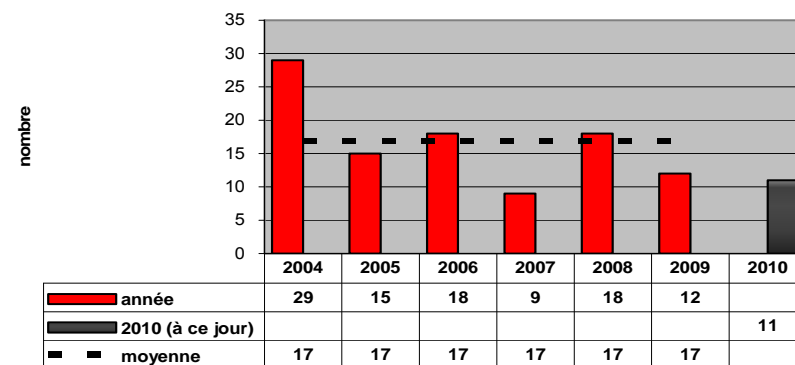
Statistiques

données statistiques pour l'ensemble du territoire de l'agglomération de Montréal
2010: données au 30 septembre

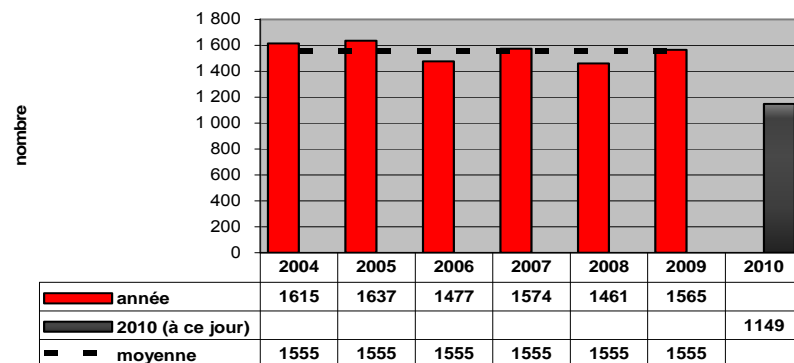
dommages matériels



décès



incendies de bâtiment



Plan d'action 2011

Sécurité



En 2011 (an 3 de 5), les actions suivantes seront entreprises :

VOLET INTERVENTION

- Poursuite des démarches de planification et des travaux prévus pour les réaménagements de casernes et les constructions;
- Poursuite du programme d'achat de véhicules;
- Mise en oeuvre de la dotation requise pour la mise en service des véhicules acquis;
- Poursuite des démarches entreprises pour l'approvisionnement en eau dans la partie ouest de l'île.

VOLET PRÉVENTION

Programme 1 : Évaluation et analyse des incidents

- Poursuite du développement du système de gestion des activités de prévention;
- Réalisation d'un bilan des activités de prévention et de sensibilisation du public.

Programme 2 : Réglementation municipale

- Adoption et application d'un règlement d'agglomération en prévention incendie.



Programme 3 : Avertisseurs de fumée

- Vérification de 50 000 avertisseurs de fumée.

Programme 4 : Inspection périodique des risques plus élevés

- Inspection des bâtiments de catégorie de risques élevés et très élevés, des secteurs plus à risque et des clientèles vulnérables;
- Réalisation d'inspection, de production et de validation de plans d'intervention et de plans particuliers d'intervention afin de responsabiliser les propriétaires des bâtiments de risques élevés et très élevés;

Programme 5 : Activités de sensibilisation du public

- Développement et implantation d'un programme de sensibilisation à la sécurité incendie adapté aux personnes âgées;
- Mise en place d'activités de sensibilisation du public pour les secteurs plus à risques et les clientèles vulnérables.



Poursuite de la phase de consolidation visant à assurer la qualité des services :

- Consolidation des relations avec les partenaires (Urgences-santé, SPVM, etc.);
- Participation au développement d'un programme de soutien psychologique pour les premiers répondants;
- Développement d'une approche avec Urgences-santé et le Ministère de la santé et des services sociaux visant la modulation des appels;
- Arrimage avec le nouveau système de répartition assistée par ordinateur d'Urgences-santé pour une modulation des appels par temps réponse estimé;
- Mise en œuvre du plan de remplacement des trousse de premières lignes des premiers répondants;
- Diffusion de la formation continue aux 1700 pompiers premiers répondants;
- Formation initiale pour remplacer les pompiers qui quittent pour la retraite.



L'équipe de la Sécurité civile travaillera notamment à :

- Réaliser le bilan 2010 de l'état de préparation des arrondissements, villes liées et services responsables de mission en sécurité civile;
- Soutenir les arrondissements, villes liées et services responsables de mission en sécurité civile quant au maintien de leur plan opérationnel;
- Déployer le service d'avis à la communauté (SAC évolué);
- Caractériser les risques sur le territoire de l'agglomération de Montréal;
- Répondre au besoin de coordination lors de sinistres majeurs.



Jusqu'à ce qu'il y ait entente :

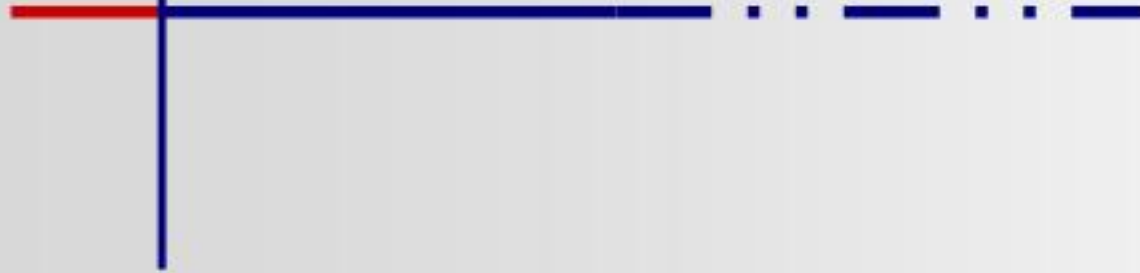
Poursuite de la médiation en présence du médiateur arbitre François Hamelin,

ou

reprise de l'arbitrage de différend en lien avec les résultats de la médiation.



Prévisions budgétaires 2011



Budget de fonctionnement



Budget de fonctionnement

Sommaire

(en milliers de dollars)

Dépenses			
Comparatif 2010	Budget 2011	Écart en \$	Écart en %
308 946,3 \$	317 055,9 \$	8 109,6 \$	2,6%

Revenus			
Comparatif 2010	Budget 2011	Écart en \$	Écart en %
9 175,4 \$	10 915,0 \$	1 739,6 \$	19,0%



Budget de fonctionnement

Sommaire

Dépenses par activités

(en milliers de dollars)

	Conseil d'agglomération			
	Réel Comparatif 2009	Budget Comparatif 2009	Budget Comparatif 2010	Budget 2011
Sécurité publique				
Sécurité incendie	293 903,0	303 455,6	307 786,8	315 892,6
Sécurité civile	913,0	1 271,1	1 159,5	1 163,3
Total	294 816,0	304 726,7	308 946,3	317 055,9

Revenus par activités

(en milliers de dollars)

	Conseil d'agglomération			
	Réel Comparatif 2009	Budget Comparatif 2009	Budget Comparatif 2010	Budget 2011
	7 627,1	9 033,6	9 175,4	10 915,0
	-	-	-	-
	7 627,1	9 033,6	9 175,4	10 915,0



Budget de fonctionnement

Volet des dépenses

Sécurité



Budget de fonctionnement

Sommaire

Dépenses par principaux objets

(en milliers de dollars)

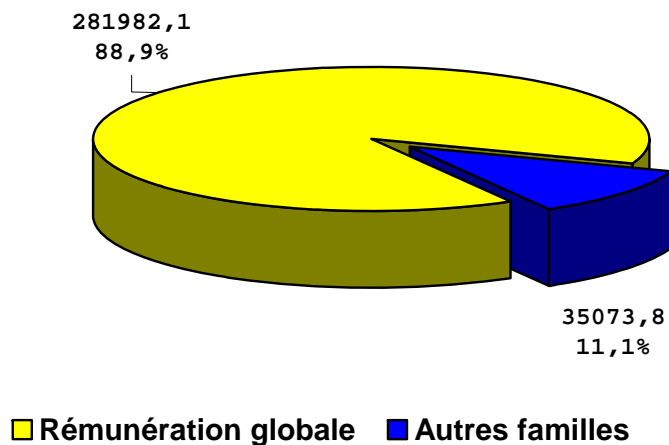
	Comparatif 2010	2 011	Écart en \$	Écart en %
Rémunération et cotisations de l'employeur	273 919,7 \$	281 982,1 \$	8 062,4 \$	2,9%
Biens, services et autres objets de dépenses	35 026,6 \$	35 073,8 \$	47,2 \$	0,1%
Total	308 946,3 \$	317 055,9 \$	8 109,6 \$	2,6%



Budget 2011

317 055,9 \$

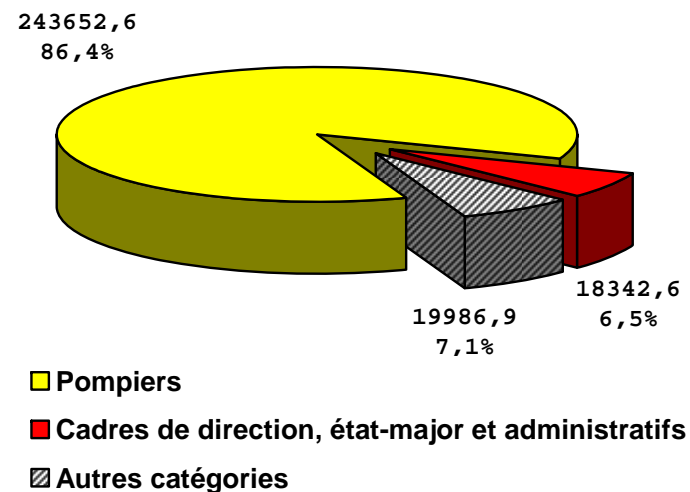
Ventilation par type de dépense
317 055,9 \$



Incluant:

Matériel roulant et ateliers	7 625,5 \$
Essence	1 740,0 \$
Gestion des immeubles	7 879,8 \$
Technologies	5 258,8 \$
Uniformes et habits de combat	3 041,6 \$
	<hr/>
	25 545,7 \$

Ventilation de la rémunération
281 982,1 \$



Budget de fonctionnement

Volet des dépenses

Dépenses par objets

(en milliers de dollars)

	Réel Comparatif 2009	Budget Comparatif 2009	Budget Comparatif 2010	Budget 2011
Rémunération et cotisations de l'employeur	263 210,8	268 770,2	273 919,7	281 982,1
Transport et communication	2 080,6	1 957,9	1 779,4	2 155,5
Services professionnels, techniques et autres	4 682,7	5 840,3	4 895,1	5 060,1
Location, entretien et réparation	14 191,4	17 317,1	17 393,6	17 221,0
Biens non durables	7 162,5	8 012,0	7 519,2	7 115,3
Biens durables	1 516,2	816,2	1 426,3	1 508,9
Contributions à des organismes	6,0			
Autres objets	1 965,8	2 013,0	2 013,0	2 013,0
Total	294 816,0	304 726,7	308 946,3	317 055,9



Budget de fonctionnement

Principaux éléments de variation des dépenses

	a.-p.	('000 \$)	
Comparatif 2010	2 766,2	308 946,3	\$
Priorités de l'Administration :			
- <u>Schéma de couverture de risques</u> : Intégration progressive de l'ensemble des éléments de la troisième année de mise en œuvre.	62,7	4 064,4	\$
- <u>Premiers répondants</u> : maintien et amélioration du service (atteinte de 72 000 appels).		708,5	\$
Ajustements budgétaires :			
- Actualisation de la masse salariale.		5 284,5	\$
- Embauche de pompiers : revue du calendrier des embauches de contingents, incluant une embauche prévisionnelle, permettant une réduction des heures supplémentaires.		(631,9)	\$
- Mesure temporaire d'économies réalisées par le non comblement de postes prévus à la mise en œuvre du schéma.		(409,5)	\$
- Mesure temporaire d'économies réalisées par le non comblement de postes vacants.		(550,9)	\$
- Réduction du budget de l'essence suite à la stabilisation des prix.		(430,0)	\$
- Société de la Croix-Rouge : aide aux sinistrés - ajustement de la contribution.		74,5	\$
Variation totale	62,7	8 109,6	\$ 2,6%
Prévisions 2011	2 828,9	317 055,9	\$



Budget de fonctionnement

Structure des effectifs

Sécurité



Structure des effectifs

	2009	2010	2011		Total
			Réaménag.	Schéma de couverture de risques	
PAR DIRECTION					
Direction	17,2	17,0	-9,0	1,0	9,0
Centre de la sécurité civile	9	9,0			9,0
Centre de services de la planification stratégique et des technologies	19,6	19,6	-4,0	0,4	16,0
Direction des opérations et de la prévention	2528,3	2587,7	15,0	61,3	2664,0
Centre de services des ressources humaines	44	51,0	-1,0		50,0
Centre de services des ressources financières et matérielles	87,9	81,9	-1,0		80,9
	2706,0	2766,2	0,0	62,7	2828,9
PAR CATÉGORIE					
Direction	9	9,0			9,0
État-major	82	82,0			82,0
Cadres administratifs	44	46,0			46,0
Pompiers	2287,8	2345,0		47,0	2392,0
Professionnels	32	32,6		0,4	33,0
Cols blancs	235,8	244,2		15,3	259,5
Cols bleus	15,4	7,4			7,4
TOTAL	2706,0	2766,2	0,0	62,7	2828,9

VARIATIONS 2010-2011

62,7



Structure des effectifs

Dépenses par catégories d'emplois

(en milliers de dollars et en années-personnes)

	\$		
	Budget Comparatif 2009	Budget Comparatif 2010	Budget 2011
Rémunération et cotisations de l'employeur			
Direction	1 550,1	1 576,6	1 631,5
État-major	12 276,9	12 529,8	12 252,2
Cadres administratifs	4 047,2	4 463,6	4 458,9
Pompiers	231 845,6	235 937,0	243 652,6
Professionnels	2 931,4	3 032,0	3 171,5
Cols blancs	15 110,2	15 896,5	16 319,3
Cols bleus	1 008,8	484,2	496,1
Total	268 770,2	273 919,7	281 982,1



Structure de postes - Pompiers

	VÉHICULES de combat	EFFECTIFS POMPIERS			
		Capitaine	Lieutenant	Pompier	TOTAL
OPÉRATIONS					
BESOIN DE BASE	148	260	292	1448	2000
REMPLACEMENT DES ABSENCES				325	325
sous-total		260	292	1773	2325
SOUTIEN					
Education du public		1	1	10	12
Prévention		1	3	6	10
Planification des secours		1			1
Centre de formation		1		8	9
Ressources matérielles et immobilières		1	1	33	35
sous-total		5	5	57	67
TOTAL	148	265	297	1830	2392

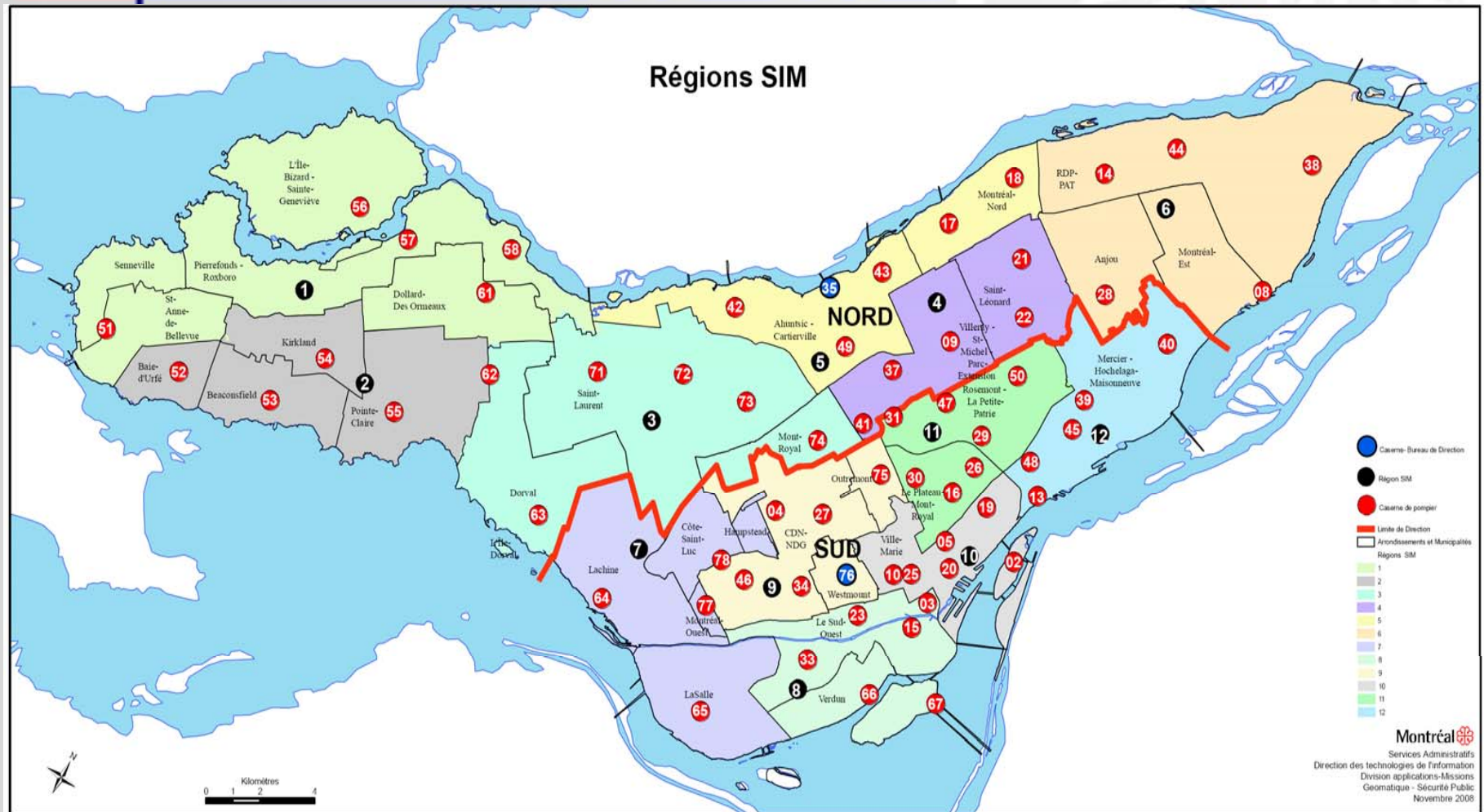


Structure d'opérations - interventions

	régions SIM	arrondissements et villes reconstituées	# casernes	véhicules de combat		structure de postes			
				type	nb	structure de combat		rempl. absences	TOTAL
						par quart	totale		
O P É R A T I O N N O R D	1	L'île-Bizard–Sainte-Geneviève Sainte-Anne-de-Bellevue / Senneville Pierrefonds–Roxboro / Dollard-des-Ormeaux	56 51 57 58 61	autopompe 6 véh. élévation 3 autre 4	13	pompiers 40 chef opérations 1 total 41	160 4 164	30	190 4 194
	2	Kirkland Baie-d'Urfé / Beaconsfield Pointe-Claire	54 52 53 55	autopompe 4 véh. élévation 1 autre 1	6	pompiers 23 chef opérations 1 total 24	92 4 96	20	112 4 116
	3	Dorval / L'île-Dorval Saint-Laurent Mont-Royal	62 63 71 72 73 74	autopompe 7 véh. élévation 5 autre 2	14	pompiers 46 chef opérations 1 total 47	184 4 188	28	212 4 216
	4	Villeray–Saint-Michel–Parc-Extension Saint-Léonard	09 31 37 41 21 22	autopompe 6 véh. élévation 4 autre 2	12	pompiers 38 chef opérations 1 total 39	152 4 156	24	176 4 180
	5	Ahuntsic–Cartierville Montréal-Nord	35 42 43 49 17 18	autopompe 6 véh. élévation 6 autre 1	13	pompiers 46 chef opérations 1 total 47	184 4 188	27	211 4 215
	6	Anjou Rivière-des-Prairies–Pointe-aux-Trembles Montréal-Est	28 14 38 44 08	autopompe 7 véh. élévation 4 autre 2	13	pompiers 48 chef opérations 1 total 49	192 4 196	32	224 4 228
O P É R A T I O N S U D	7	Lachine Montréal-Ouest / Côte-St-Luc LaSalle	64 77 78 65	autopompe 5 véh. élévation 3 autre 3	11	pompiers 38 chef opérations 1 total 39	152 4 156	28	180 4 184
	8	Verdun Le Sud-Ouest	66 67 03 15 23 33	autopompe 6 véh. élévation 6 autre 3	15	pompiers 48 chef opérations 1 total 49	192 4 196	28	220 4 224
	9	Côte-des-Neiges–Notre-Dame-de-Grâce Westmount Outremont	04 27 34 46 76 75	autopompe 6 véh. élévation 5 autre 1	12	pompiers 43 chef opérations 1 total 44	172 4 176	28	200 4 204
	10	Ville-Marie	05 10 19 20 25 02 (temp)	autopompe 6 véh. élévation 6 autre 2	14	pompiers 47 chef opérations 1 total 48	188 4 192	24	212 4 216
	11	Le Plateau-Mont-Royal Rosemont–La Petite-Patrie	16 26 30 29 47 50	autopompe 6 véh. élévation 5 autre 2	13	pompiers 45 chef opérations 1 total 46	180 4 184	28	208 4 212
	12	Mercier–Hochelaga-Maisonneuve	13 39 40 45 48	autopompe 5 véh. élévation 4 autre 3	12	pompiers 38 chef opérations 1 total 39	152 4 156	28	180 4 184
TOTAL			64 casernes régulières et 1 temporaire	autopompe 70 véh. élévation 52 autre 26	148	pompiers 500 chef opérations 12 total 512	2000 48 2048	325	2325 48 2373



L'organisation sur le territoire



Budget de fonctionnement

Volet des revenus

Sécurité



Budget de fonctionnement

Sommaire

Revenus par principaux objets

(en milliers de dollars)

	Comparatif 2010	Budget 2011	Écart en \$	Écart en %
Taxes				
Paiements tenant lieu de taxes				
Services rendus aux organismes municipaux				
Autres services rendus	294,0 \$	294,0 \$	0,0 \$	
Autres revenus	2 831,0 \$	2 831,0 \$	0,0 \$	
Transferts	6 050,4 \$	7 790,0 \$	1 739,6 \$	28,8%
Total	9 175,4 \$	10 915,0 \$	1 739,6 \$	19,0%



Budget de fonctionnement

Principaux éléments de variation des revenus

	Agglom. ('000)	
Comparatif 2010	9 175,4 \$	
Conseil d'agglomération		
Premiers répondants : ajustement de la subvention versée à la Ville par l'Agence de la santé et des services sociaux, selon les critères d'augmentation prévus au protocole d'entente. Obtention de la subvention maximale conséquent à une performance égale à 90% des appels répondus à l'intérieur de la norme visée (7H59min).	1 739,6 \$	
Variation totale	1 739,6 \$	19,0%
Budget 2011	10 915,0 \$	



Budget de fonctionnement

Les revenus en détail

Autres services rendus

Formation offerte à d'autres municipalités et à l'éducation du public et vente de matériel didactique

Remboursement par la SAAQ de frais pour l'utilisation des pinces de désincarcération sur les lieux d'un accident automobile

Services relatifs aux feux de véhicules automobiles lorsque les bénéficiaires sont des non-résidents

Libérations syndicales

Vente de rapports d'incendies

Autres revenus

Tarification des alarmes-incendies non fondées afin d'améliorer la prévention des incendies et la sécurité publique

Divers

Subventions provinciales et contributions

Contribution financière pour la production d'outils pédagogiques

Aide financière du Ministère de la sécurité publique pour la crue des eaux

Mise en place d'une unité spécialisée d'intervention lors d'événements comportant des risques de nature chimique, biologique, radiologique ou nucléaire (CBRN)

Subvention versée à la Ville par l'Agence de la santé et des services sociaux pour le service des premiers répondants

Total

Réal 2009	(en milliers de dollars)		
	2009	2010	2011
25,1 \$	51,5 \$	51,5 \$	51,5 \$
94,4 \$	20,0 \$	95,0 \$	95,0 \$
5,9 \$	85,0 \$	10,0 \$	10,0 \$
131,7 \$	125,0 \$	125,0 \$	125,0 \$
6,3 \$	12,5 \$	12,5 \$	12,5 \$
1 333,4 \$	2 831,0 \$	2 831,0 \$	2 831,0 \$
47,0 \$			
52,4 \$			
32,4 \$			
3,6 \$	120,0 \$	120,0 \$	120,0 \$
5 894,9 \$	5 788,6 \$	5 930,4 \$	7 670,0 \$
7 627,1 \$	9 033,6 \$	9 175,4 \$	10 915,0 \$



Programme d'immobilisations



Programme d'immobilisations

	Agglom. ('000)			
	2011	2012	2013	Total
Les programmes				
Programme de remplacement de véhicules de sécurité incendie	7 053,0 \$	7 092,0 \$	6 817,0 \$	20 962,0 \$
Programme de protection des casernes et des bâtiments administratifs	6 981,0 \$	7 007,0 \$	6 736,0 \$	20 724,0 \$
	14 034,0 \$	14 099,0 \$	13 553,0 \$	41 686,0 \$

Priorités de l'Administration non prévues au budget du SIM

Schéma de couverture de risques	12 130,4 \$	19 889,8 \$	5 078,9 \$	37 099,1 \$
Projets hors-schéma	2 660,0 \$	4 130,0 \$	3 100,0 \$	9 890,0 \$



Les grands dossiers en 2011

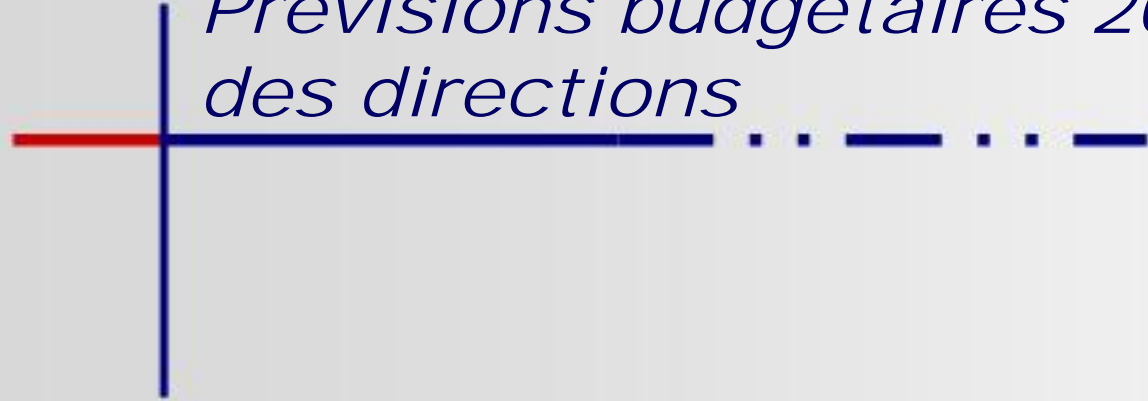
Notre engagement

Au terme de la prochaine année, en plus de nos activités régulières reliées aux interventions d'urgence et à l'optimisation de nos ressources, nous aurons :

- Réalisé les actions ciblées pour l'an 3 de la mise en œuvre du schéma de couverture de risques en sécurité incendie;
- Consolidé le changement de culture amené par l'implantation des premiers répondants et assuré l'amélioration continue de nos services;
- Déployé les efforts nécessaires au renouvellement de la convention collective des pompiers et à la reprise des activités;
- Poursuivi le programme de rajeunissement de la flotte de véhicules d'intervention;
- Poursuivi la mise en œuvre de la démarche intégrée visant à préparer la relève;
- Maintenu des relations d'affaires étroites, tant avec les arrondissements qu'avec les villes liées.



*Prévisions budgétaires 2011
des directions*



Direction

Prévisions budgétaires 2011

La Direction :

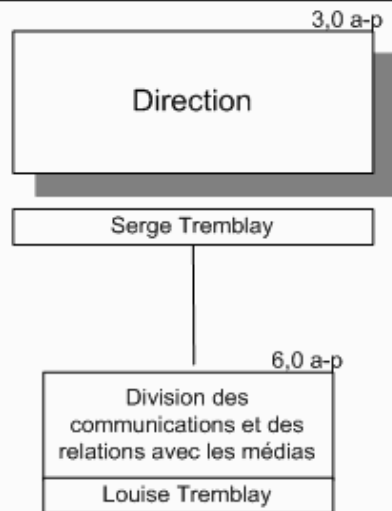
- Dirige le service en projetant une vision, en mobilisant ses effectifs, en gérant stratégiquement ses ressources financières et matérielles et en introduisant les changements nécessaires à son évolution;
- Favorise l'établissement de liens avec les partenaires municipaux et ceux de la communauté en matière de sécurité incendie et de sécurité civile;
- Assure les communications avec les élus municipaux, les citoyens et les médias.



Service de sécurité incendie de Montréal

Budget 2011

Total a-p. : 9,0



Janvier 2011

Direction

Revenus par principaux objets

(en milliers de dollars)

	Budget comparatif 2009	Budget comparatif 2010	Budget 2011
Taxes			
Paiements tenant lieu de taxes			
Services rendus aux organismes municipaux			
Autres services rendus	21,0	21,0	-
Autres revenus			
Transferts			
Total	21,0	21,0	-

Dépenses par principaux objets et catégories d'emplois

(en milliers de dollars et en années-personnes)

	\$			Années-personnes		
	Budget comparatif 2009	Budget comparatif 2010	Budget 2011	Budget comparatif 2009	Budget comparatif 2010	Budget 2011
Rémunération et cotisations de l'employeur						
Cadres et contremaîtres	495,0	507,1	367,8	3,0	3,0	2,0
Professionnels et cols blancs	538,5	574,4	544,9	8,2	8,0	7,0
Pompiers	613,9	631,1		6,0	6,0	
Cols bleus						
	1 647,4	1 712,6	912,7	17,2	17,0	9,0
Biens, services et autres objets de dépenses	358,9	358,9	333,9			
Total	2 006,3	2 071,5	1 246,6			



Direction

Principaux éléments de variation des dépenses

	a.-p.	Agglom. ('000)
Comparatif 2010	17,0	2 071,5
Ajustements budgétaires		
Transfert de la section de l'éducation du public au Centre de services de l'expertise et de développement de la prévention.	-9,0	-933,3
Schéma de couverture de risques : création d'un poste de chargé de communication conformément à la planification de la troisième année de mise en œuvre.	1,0	80,4
Actualisation de la masse salariale et divers.		28,0
Variation totale	-8,0	-824,9
Budget 2011	9,0	1 246,6



Direction

Principaux éléments de variation des revenus

	Agglom. ('000)
Comparatif 2010	21,0
Transfert de la section de l'éducation du public au Centre de services de l'expertise et de développement de la prévention.	-21,0
Variation totale	-21,0
Budget 2011	0,0



Centre de sécurité civile

Prévisions budgétaires 2011

Le Centre de sécurité civile :

- Assure la prévention des sinistres en rapport avec les risques majeurs et voit à l'état de préparation des citoyens, des arrondissements et des services corporatifs de la ville de Montréal, ainsi que des villes liées;
- Fournit le support stratégique à la coordination des intervenants en sécurité civile lors de sinistres et du rétablissement après sinistre;
- Développe et maintient une veille permanente en sécurité civile sur le territoire.



Service de sécurité incendie de Montréal

Budget 2011

Total a-p. : 9,0



Janvier 2011

Centre de sécurité civile

Revenus par principaux objets

(en milliers de dollars)

	Budget comparatif 2009	Budget comparatif 2010	Budget 2011
Taxes			
Paiements tenant lieu de taxes			
Services rendus aux organismes municipaux			
Autres services rendus			
Autres revenus			
Transferts			
Total	-	-	-

Dépenses par principaux objets et catégories d'emplois

(en milliers de dollars et en années-personnes)

	\$			Années-personnes		
	Budget comparatif 2009	Budget comparatif 2010	Budget 2011	Budget comparatif 2009	Budget comparatif 2010	Budget 2011
Rémunération et cotisations de l'employeur						
Cadres et contremaîtres	288,8	283,2	292,5	2,0	2,0	2,0
Professionnels et cols blancs	636,5	630,5	620,2	7,0	7,0	7,0
Pompiers						
Cols bleus						
	925,3	913,7	912,7	9,0	9,0	9,0
Biens, services et autres objets de dépenses	354,1	230,2	230,2			
Total	1 279,4	1 143,9	1 142,9			



Centre de sécurité civile

Principaux éléments de variation des dépenses

	a.-p.	Agglom. ('000)
Comparatif 2010	9,0	1 143,9
Ajustements budgétaires Actualisation de la masse salariale.		-1,0
Variation totale	0,0	-1,0
Budget 2011	9,0	1 142,9



Direction des opérations et de la prévention

Prévisions budgétaires 2011

La Direction des opérations et de la prévention :

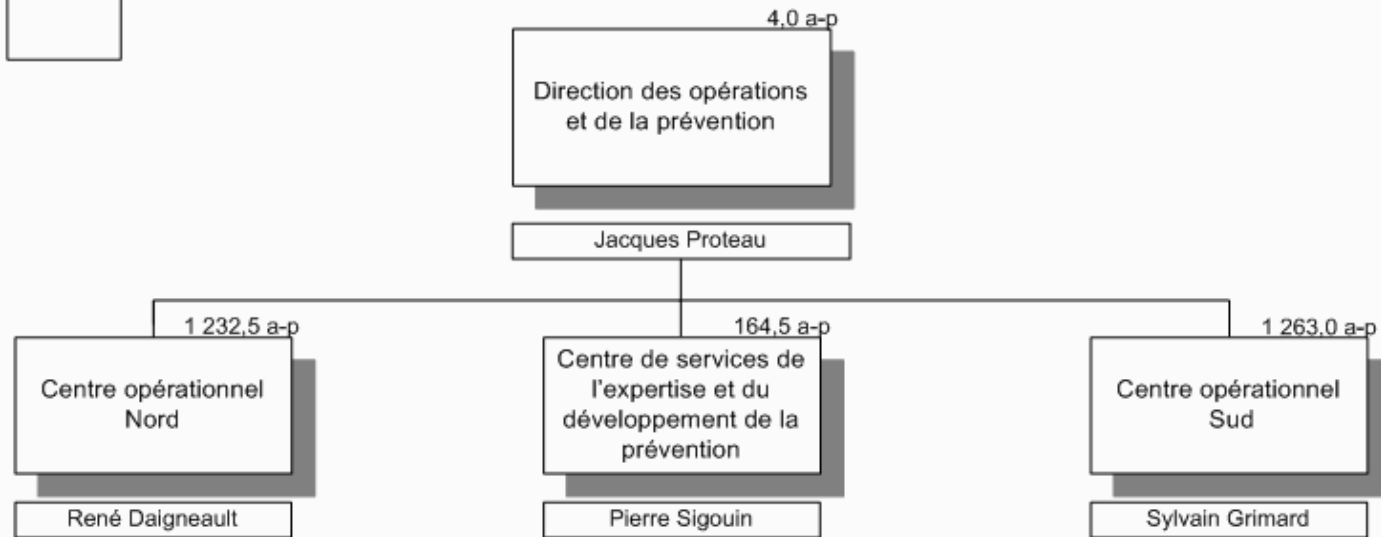
- Est responsable d'intervenir annuellement lors des appels de secours divers, lesquels peuvent générer 139 types d'acheminement de véhicules différents en fonction qu'il s'agisse : d'un feu de bâtiment, de brousse, d'automobiles, etc., accidents de véhicules, intoxication de toute nature, système d'alarme incendie en opération, etc.;
- Réalise les activités de prévention et d'intervention sur le territoire de manière à maximiser l'interaction des pompiers avec les agents de prévention;
- Assure un contact étroit avec la communauté locale;
- Est également responsable du maintien et du développement des premiers répondants, du soutien opérationnel en matière de santé et sécurité au travail, ainsi que des programmes de formation aux pompiers, notamment des équipes spécialisées;
- Voit au déploiement des véhicules et des effectifs lors des appels d'urgence;
- Voit à l'évolution de la réglementation, fournit l'expertise et assure le support à la prévention.



Service de sécurité incendie de Montréal

Budget 2011

Total a-p. : 2 664,0

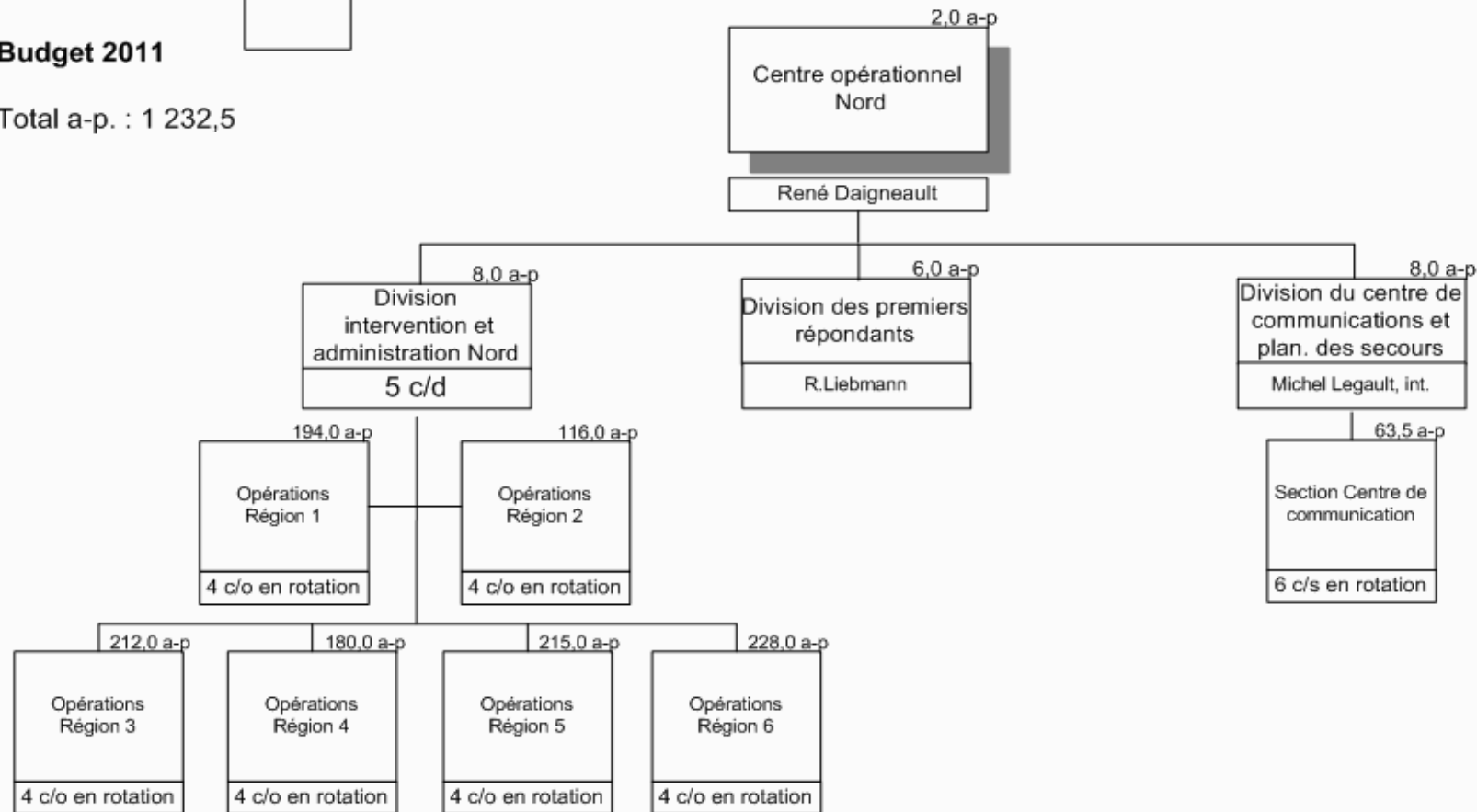


Janvier 2011

Service de sécurité incendie de Montréal

Budget 2011

Total a-p. : 1 232,5

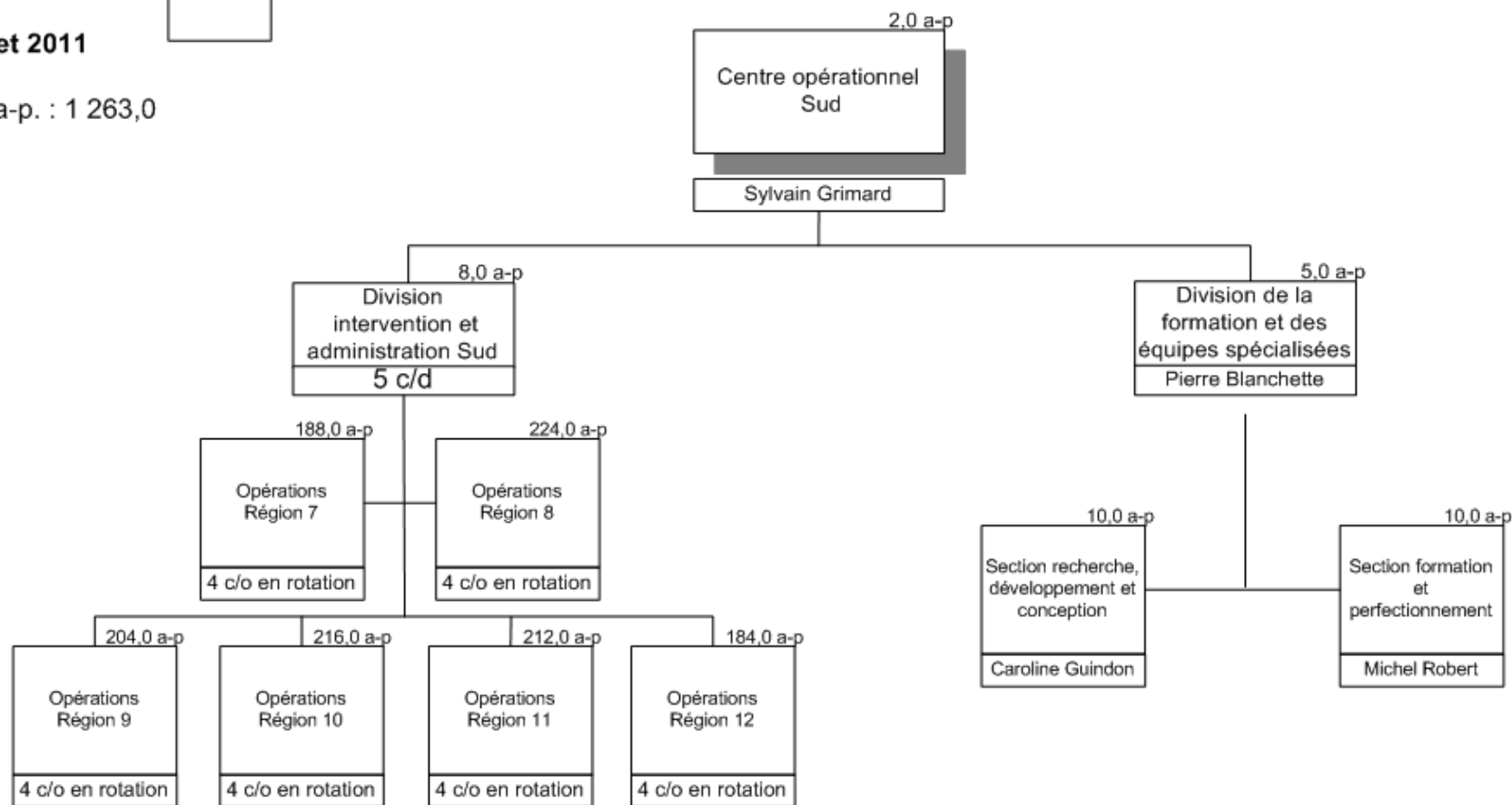


- (1) L'Île-Bizard, Ste-Geneviève, Ste-Anne-de-Bellevue, Pierrefonds, Roxboro, Dollard-des-Ormeaux, Senneville
- (2) Kirkland, Beaconsfield, Baie-d'Urfé, Pointe-Clair
- (3) Dorval, Île-Dorval, Saint-Laurent, Mont-Royal
- (4) Villeray, Saint-Michel, Parc-Extension, Saint-Léonard
- (5) Ahuntsic, Cartierville, Montréal-Nord
- (6) Anjou, Rivière-des-Prairies, Pointe-aux-Trembles, Montréal-Est

Service de sécurité incendie de Montréal

Budget 2011

Total a-p. : 1 263,0



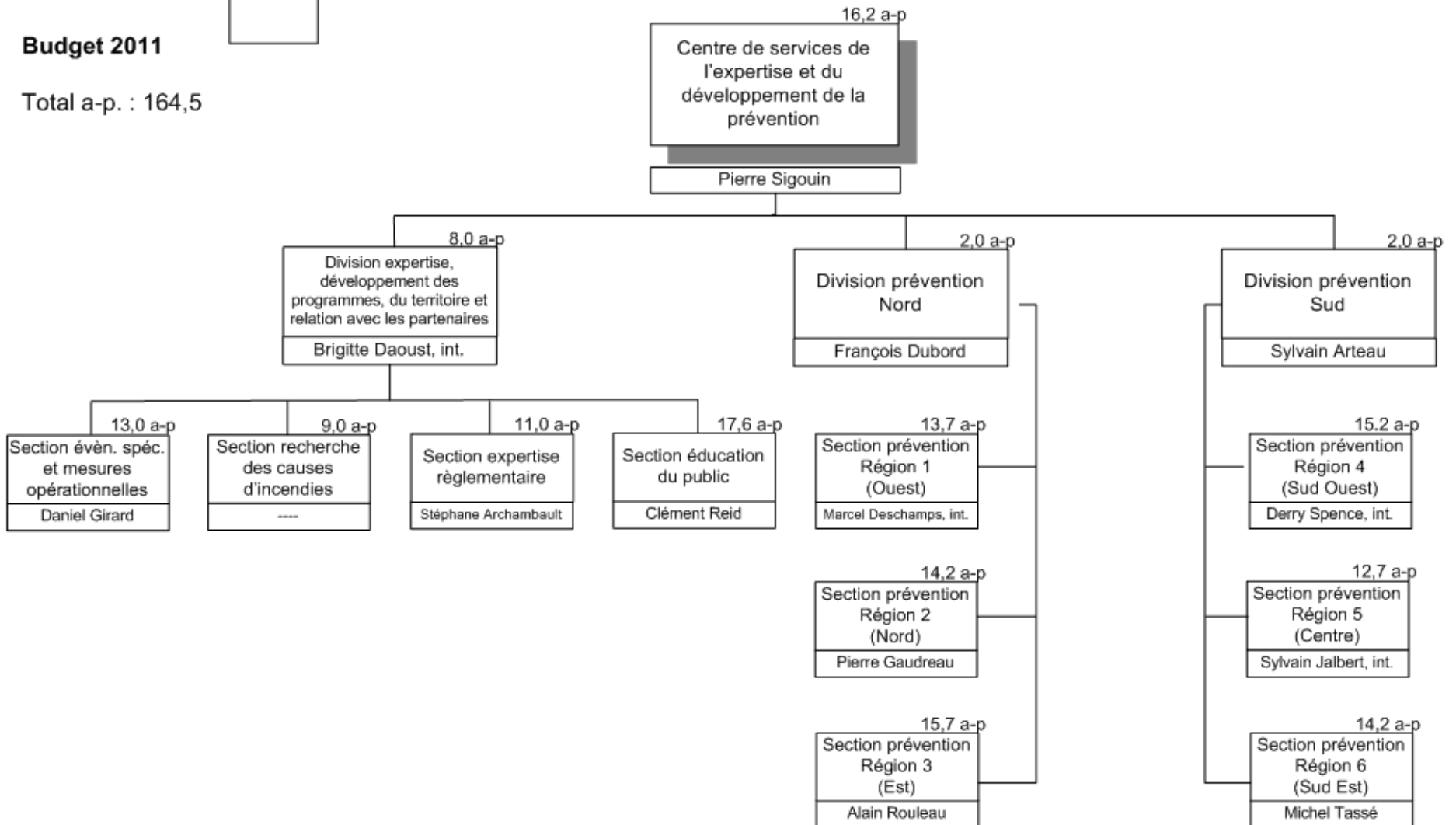
- (7) Lachine, Côte-Saint-Luc, Hampstead, Montréal-Ouest, LaSalle
- (8) Verdun, Île-des-Sœurs, Sud-Ouest
- (9) Côte-des-Neiges, Notre-Dame-de-Grâce, Westmount, Outremont
- (10) Ville-Marie, Parc Jean-Drapeau, Centre-Sud
- (11) Plateau-Mont-Royal, Rosemont, La Petite-Patrie
- (12) Mercier, Hochelaga, Maisonneuve

Janvier 2011

Service de sécurité incendie de Montréal

Budget 2011

Total a-p. : 164,5



Janvier 2011

Les régions, les casernes et les villes

Régions	Casernes	Adresses	Arrondissements, villes	Code postal	Tél.
01	51	550, bl. des Anciens Combattants, S-A-B	Ste-Anne-de-Bellevue	H9X 3W1	280-7851
	56	230, boul. Chèvremont, Ile-Bizard	Mtl (Île Bizard-Ste-Geneviève)	H9C 1Z8	280-7856
	57	13795, bl. Pierrefonds, Pierrefonds	Mtl (Pierrefonds-Roxboro)	H9A 1A6	280-7857
	58	13, rue Commercial Centre, Roxboro	Mtl (Pierrefonds-Roxboro)	H8Y 2N9	280-7858
	61	10, chemin Sunnyside, D.-d.-O.	Dollard-des-Ormeaux	H9B 1E2	280-7861
02	52	330, Surrey Drive, Baie d'Urfé	Baie-D'Urfé	H9X 2E7	280-7852
	53	310, Beaurepaire Drive, Beaconsfield	Beaconsfield	H9W 3C1	280-7853
	54	3048, bl. St-Charles, Kirkland	Kirkland	H9H 3B7	280-7854
	55	401, bl. St-Jean, Pointe-Claire	Pointe-Claire	H9R 3J2	280-7855
03	62	150, avenue Avro, Dorval	Dorval	H9P 2X8	280-7862
	63	530, bl. Bouchard, Dorval	Dorval	H9S 1B2	280-7863
	71	5500, chemin Bois-Franc, St-Laurent	Mtl (St-Laurent)	H4S 1A9	280-7871
	72	2727, boul. Poirier, St-Laurent	Mtl (St-Laurent)	H4R 2E6	280-7872
	73	820, rue Saint-Germain, St-Laurent	Mtl (St-Laurent)	H4L 3R8	280-7873
	74	10, ave Roosevelt, Mont-Royal	Mont-Royal	H3R 1Z4	280-7874
04	09	8100, bl St-Michel, Mtl	Mtl (Villeray-St-Michel-Parc-Extension)	H1Z 3E2	280-7809
	21	6025, Lavoisier, St-Léonard	Mtl (St-Léonard)	H1P 2Y9	280-7821
	22	5455, Antonio-Dagenais, St-Léonard	Mtl (St-Léonard)	H1S 2X3	280-7822
	31	7041, rue St-Dominique, Mtl	Mtl (Rosemont-Petite-Patrie)	H2S 3B6	280-7831
	37	795, rue Jarry E., Mtl	Mtl (Villeray-St-Michel-Parc-Extension)	H2P 1W3	280-7837
	41	7405, rue Champagneur, Mtl	Mtl (Villeray-St-Michel-Parc-Extension)	H3N 2K1	280-7841
05	17	4240, Charlevoix, Mtl-Nord	Mtl (Mtl-Nord)	H1H 1T3	280-7817
	18	12012, bl Rolland, Mtl-Nord	Mtl (Mtl-Nord)	H1G 3W1	280-7818
	35	10827, rue Lajeunesse, Mtl	Mtl (Ahuntsic-Cartierville)	H3L 2E7	280-7835
	42	4180, de Salaberry, Mtl	Mtl (Ahuntsic-Cartierville)	H4J 1H1	280-7842
	43	1945, Fleury E., Mtl	Mtl (Ahuntsic-Cartierville)	H2B 1H8	280-7843
	49	10, Chabanel O., Mtl	Mtl (Ahuntsic-Cartierville)	H2N 1E6	280-7849
06	08	11371, rue Notre-Dame E., Mtl-Est	Mtl-Est	H1B 2W5	280-7808
	14	8216, Maurice Duplessis, Mtl	Mtl (R.D.P.-P.A.T.)	H1E 2Y5	280-7814
	28	7650, bl. Châteauneuf, Anjou	Mtl (Anjou)	H1K 4H3	280-7828
	38	14201, rue Sherbrooke E., Mtl	Mtl (R.D.P.-P.A.T.)	H1A 1C7	280-7838
	44	12145, bl. Rivière-des-Prairies, Mtl	Mtl (R.D.P.-P.A.T.)	H1C 1R3	280-7844



Les régions, les casernes et les villes

Régions	Casernes	Adresses	Arrondissements, villes	Code postal	Tél.
07	64	3175, rue Remembrance, Lachine	Mtl (Lachine)	H8S 1X9	280-7864
	65	1300, avenue Dollard, LaSalle	Mtl (LaSalle)	H8N 2P2	280-7865
	77	114, ave Westminster Nord, Mtl-Ouest	Mtl-Ouest	H4X 1Z4	280-7877
	78	6815, ch. Côte St-Luc, Côte St-Luc	Côte-St-Luc	H4V 1H6	280-7878
08	03	256, rue Young, Mtl	Mtl (Sud-Ouest)	H3C 2G2	280-7803
	15	1255, Richmond, Mtl	Mtl (Sud-Ouest)	H3K 3K7	280-7815
	23	523, Place St-Henri, Mtl	Mtl (Sud-Ouest)	H4C 2S1	280-7823
	33	6040, bl. Monk, Mtl	Mtl (Sud-Ouest)	H4E 3H6	280-7833
	66	4398, bl. LaSalle, Verdun	Mtl (Verdun)	H4G 2A8	280-7866
	67	911, bl. René-Lévesque, Île des Soeurs	Mtl (Verdun)	H2L 5B1	280-7867
09	04	5260, rue Van Horne, Mtl	Mtl (Cte-des-Neiges-N.-Dame-de-Grâce)	H3W 1J9	280-7859
	27	5353, rue Gatineau, Mtl	Mtl (Cte-des-Neiges-N.-Dame-de-Grâce)	H3T 1X2	280-7827
	34	5369, ch. Côte St-Antoine, Mtl	Mtl (Cte-des-Neiges-N.-Dame-de-Grâce)	H4A 1P9	280-7834
	46	4760, Cumberland, Mtl	Mtl (Cte-des-Neiges-N.-Dame-de-Grâce)	H4B 2L4	280-7846
	75	40, avenue St-Just, Outremont	Mtl (Outremont)	H2V 1X8	280-7875
	76	19, rue Stanton, Westmount	Westmount	H3Y 3B1	280-7876
10	02	Île Ste-Hélène, Mtl	Mtl (Ville-Marie)		280-7802
	05	75, rue Ontario E., Mtl	Mtl (Ville-Marie)	H2X 1G9	280-7860
	10	1445, rue St-Mathieu, Mtl	Mtl (Ville-Marie)	H3H 2M4	280-7810
	19	2000, rue de Lorimier, Mtl	Mtl (Ville-Marie)	H2K 4N9	280-7819
	20	920, St-Urbain, Mtl	Mtl (Ville-Marie)	H2Z 1K4	280-7820
	25	1212, rue Drummond, Mtl	Mtl (Ville-Marie)	H3G 1V7	280-7825
11	16	1041, rue Rachel E., Mtl	Mtl (Plateau Mont-Royal)	H2J 2J5	280-7816
	26	2151, ave Mt-Royal E., Mtl	Mtl (Plateau Mont-Royal)	H2H 1K2	280-7826
	29	5375, 1ère Avenue, Mtl	Mtl (Rosemont-Petite-Patrie)	H1Y 2Z8	280-7829
	30	5, rue Laurier O., Mtl	Mtl (Plateau Mont-Royal)	H2T 2N2	280-7830
	47	2111, St-Zotique E., Mtl	Mtl (Rosemont-Petite-Patrie)	H2G 1J6	280-7847
	50	6490, 30e Avenue, Mtl	Mtl (Rosemont-Petite-Patrie)	H1T 3G4	280-7850
12	13	3250, rue Ste-Catherine E., Mtl	Mtl (Mercier-Hochelaga-Maisonneuve)	H1W 2C6	280-7813
	39	2915, rue Monsabré, Mtl	Mtl (Mercier-Hochelaga-Maisonneuve)	H1N 2L1	280-7839
	40	8639, ave Pierre de Coubertin, Mtl	Mtl (Mercier-Hochelaga-Maisonneuve)	H1L 2E7	280-7840
	45	5100, Hochelaga, Mtl	Mtl (Mercier-Hochelaga-Maisonneuve)	H1V 1G3	280-7845
	48	3616, Hochelaga, Mtl	Mtl (Mercier-Hochelaga-Maisonneuve)	H1W 1J1	280-7848



Direction des opérations et de la prévention

Revenus par principaux objets

(en milliers de dollars)

	Budget comparatif 2009	Budget comparatif 2010	Budget 2011
Taxes			
Paiements tenant lieu de taxes			
Services rendus aux organismes municipaux			
Autres services rendus	273,0	273,0	294,0
Autres revenus	2 831,0	2 831,0	2 831,0
Transferts	5 908,6	6 050,4	7 790,0
Total	9 012,6	9 154,4	10 915,0

Dépenses par principaux objets et catégories d'emplois

(en milliers de dollars et en années-personnes)

	\$			Années-personnes		
	Budget comparatif 2009	Budget comparatif 2010	Budget 2011	Budget comparatif 2009	Budget comparatif 2010	Budget 2011
Rémunération et cotisations de l'employeur						
Cadres et contremaîtres	13 739,6	13 479,7	13 410,0	99,0	95,0	96,0
Professionnels et cols blancs	12 442,9	13 016,3	13 728,9	183,5	189,7	211,0
Pompiers	227 626,7	231 601,2	240 101,3	2 245,8	2 303,0	2 357,0
Cols bleus						
	253 809,2	258 097,2	267 240,2	2 528,3	2 587,7	2 664,0
Biens, services et autres objets de dépenses	6 062,4	5 902,4	6 611,5			
Total	259 871,6	263 999,6	273 851,7			



Direction des opérations et de la prévention

Principaux éléments de variation des dépenses

	a.-p.	Agglom. ('000)
Comparatif 2010	2 587,7	263 999,6
Priorités de l'administration		
Schéma de couverture de risques : Intégration progressive de l'ensemble des éléments de la troisième année de mise en œuvre.	61,3	3 956,1
Premiers répondants : maintien et amélioration du service (atteinte de 72 500 sorties).		708,5
Ajustements budgétaires		
Actualisation de la masse salariale.		5 214,2
Embauche de pompiers : revue du calendrier des embauches de contingents, incluant une embauche prévisionnelle, permettant une réduction des heures supplémentaires.		-631,9
Mesure temporaire d'économies réalisées par le non comblement de postes prévues à la mise en œuvre du schéma.		-409,5
Mesure temporaire d'économies réalisées par le non comblement de postes vacants.		-550,9
<u>Société de la Croix-Rouge</u> : aide aux sinistrés - ajustement de la contribution.		74,5
Réaménagements divers		
Transfert de la planification des secours au Centre opérationnel Nord en provenance du Centre de service de la planification stratégique et des technologies.	6,0	420,2
Transfert de la section de l'éducation du public au Centre de services de l'expertise et de développement de la prévention en provenance de la Direction.	9,0	933,3
Transfert d'un poste de secrétaire de direction du Centre de services des ressources financières et matérielles au Centre de services de l'expertise et du développement de la prévention.	1,0	58,8
Transfert d'un poste de conseiller en planification de programmes du Centre de services de l'expertise et du développement de la prévention au Centre de services de la planification stratégique et des technologies.	-1,0	-90,0
Ajustement-clients liés au centre de services partagés des immeubles et divers		168,8
Variation totale	76,3	9 852,1
Budget 2011	2 664,0	273 851,7



Direction des opérations et de la prévention

Principaux éléments de variation des revenus

	Agglom. ('000)
Comparatif 2010	9 154,4
Autres revenus	
Premiers répondants : ajustement de la subvention versée à la Ville par l'Agence de la santé et des services sociaux, selon les critères d'augmentation prévus au protocole d'entente. Obtention de la subvention maximale conséquente à une performance égale à 90% des appels répondus à l'intérieur de la norme visée (7H59min)	1 739,6
Transfert de la section de l'éducation du public au Centre de services de l'expertise et de développement de la prévention en provenance de la Direction.	21,0
Variation totale	1 760,6
Budget 2011	10 915,0



Centre de services de la planification stratégique et des technologies

Prévisions budgétaires 2011

Le Centre de services de la planification stratégique et des technologies :

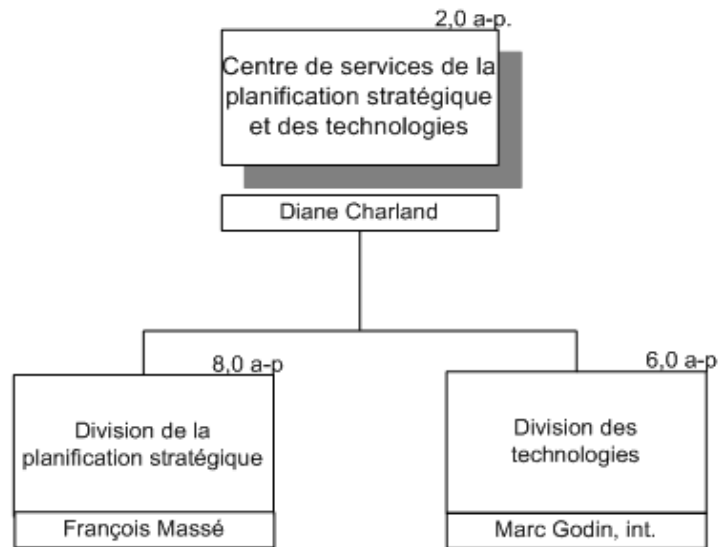
- Est responsable de planifier l'avenir du service et voit notamment au développement et à la mise en œuvre du schéma de couverture de risques dans le respect du plan de développement quinquennal;
- Assume l'encadrement de la recherche et du développement relatifs au SIM;
- Assure la gestion des leviers et des enjeux structurants du SIM de manière à en assurer le développement cohérent dans une approche de gestion par projets.



Service de sécurité incendie de Montréal

Budget 2011

Total a-p. : 16,0



Centre de services de la planification stratégique et des technologies

Revenus par principaux objets

(en milliers de dollars)

	Budget comparatif 2009	Budget comparatif 2010	Budget 2011
Taxes			
Paielements tenant lieu de taxes			
Services rendus aux organismes municipaux			
Autres services rendus		-	
Autres revenus			
Transferts			
Total	-	-	-

Dépenses par principaux objets et catégories d'emplois

(en milliers de dollars et en années-personnes)

	\$			Années-personnes		
	Budget comparatif 2009	Budget comparatif 2010	Budget 2011	Budget comparatif 2009	Budget comparatif 2010	Budget 2011
Rémunération et cotisations de l'employeur						
Cadres et contremaîtres	604,5	649,1	642,7	4,0	4,0	4,0
Professionnels et cols blancs	912,4	951,6	888,5	14,6	14,6	12,0
Pompiers	119,6	123,0		1,0	1,0	
Cols bleus		-			-	
	1 636,5	1 723,7	1 531,2	19,6	19,6	16,0
Biens, services et autres objets de dépenses	5 325,8	5 330,6	5 303,0			
Total	6 962,3	7 054,3	6 834,2			



Centre de services de la planification stratégique et des technologies

Principaux éléments de variation des dépenses

	a.-p.	Agglom. ('000)
Comparatif 2010	19,6	7 054,3
Ajustements budgétaires		
Schéma de couverture de risques : intégration progressive de l'ensemble des éléments de la troisième année de mise en œuvre.	0,4	27,9
Transfert de la planification des secours au Centre opérationnel Nord.	-6,0	-420,2
Transfert d'un poste de conseiller en planification de programmes du Centre de services de l'expertise et du développement de la prévention	1,0	90,0
Création d'un poste d'agent de bureau requis suite à la mise en place de la facturation des alarmes-incendies non fondées.	1,0	46,6
Actualisation de la masse salariale et divers.		35,6
Variation totale	-3,6	-220,1
Budget 2011	16,0	6 834,2



Centre de services des ressources humaines

Prévisions budgétaires 2011

Le Centre de services des ressources humaines :

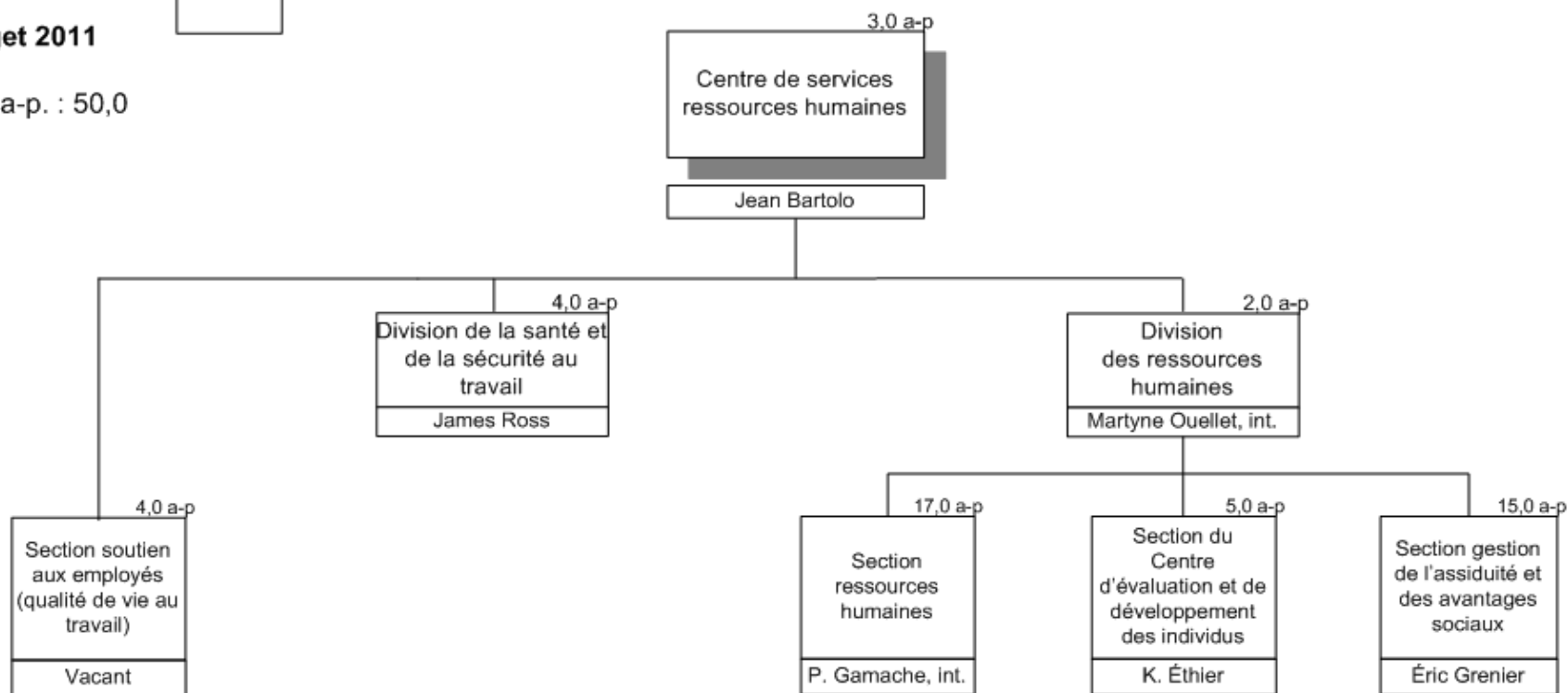
- Assure les activités liées à la gestion des ressources humaines telles : la dotation, la santé et la sécurité au travail, la formation, la rémunération, la gestion de la présence au travail et la mise en place des programmes en ressources humaines;
- Gère les relations de travail et le développement des ressources humaines;
- Assurer le respect et le bien être des employés à l'aide des différentes ressources et programmes appropriés;
- Apporter le soutien aux gestionnaires pour la mise en place des programmes en ressources humaines.



Service de sécurité incendie de Montréal

Budget 2011

Total a-p. : 50,0



Janvier 2011

Centre de services des ressources humaines

Revenus par principaux objets

(en milliers de dollars)

	Budget comparatif 2009	Budget comparatif 2010	Budget 2011
Taxes			
Paiements tenant lieu de taxes			
Services rendus aux organismes municipaux			
Autres services rendus		-	-
Autres revenus			
Transferts			
Total	-	-	-

Dépenses par principaux objets et catégories d'emplois

(en milliers de dollars et en années-personnes)

	\$			Années-personnes		
	Budget comparatif 2009	Budget comparatif 2010	Budget 2011	Budget comparatif 2009	Budget comparatif 2010	Budget 2011
Rémunération et cotisations de l'employeur						
Cadres et contremaîtres	1 711,2	2 565,2	2 557,7	19,0	25,0	25,0
Professionnels et cols blancs	1 530,8	1 606,6	1 572,4	25,0	26,0	25,0
Pompiers						
Cols bleus						
	3 242,0	4 171,8	4 130,1	44,0	51,0	50,0
Biens, services et autres objets de dépenses	643,1	679,5	679,5			
Total	3 885,1	4 851,3	4 809,6			



Centre de services des ressources humaines

Principaux éléments de variation des dépenses

	a.-p.	Agglom. ('000)
Comparatif 2010	51,0	4 851,3
Ajustements budgétaires		
Divers réaménagements organisationnels dont l'abolition d'un poste d'agent conseil en ressources humaines afin de financer le poste d'agent de bureau requis suite à la mise en place de la facturation des alarmes-incendies non fondées.	-1,0	-41,7
Variation totale	-1,0	-41,7
Budget 2011	50,0	4 809,6



Centre de services des ressources financières et matérielles

Prévisions budgétaires 2011

Centre de services des ressources financières et matérielles :

Assure les activités liées à la gestion des ressources financières et matérielles;

Encadre et réalise les travaux de planification, de contrôle et de suivi des budgets de fonctionnement et d'investissement;

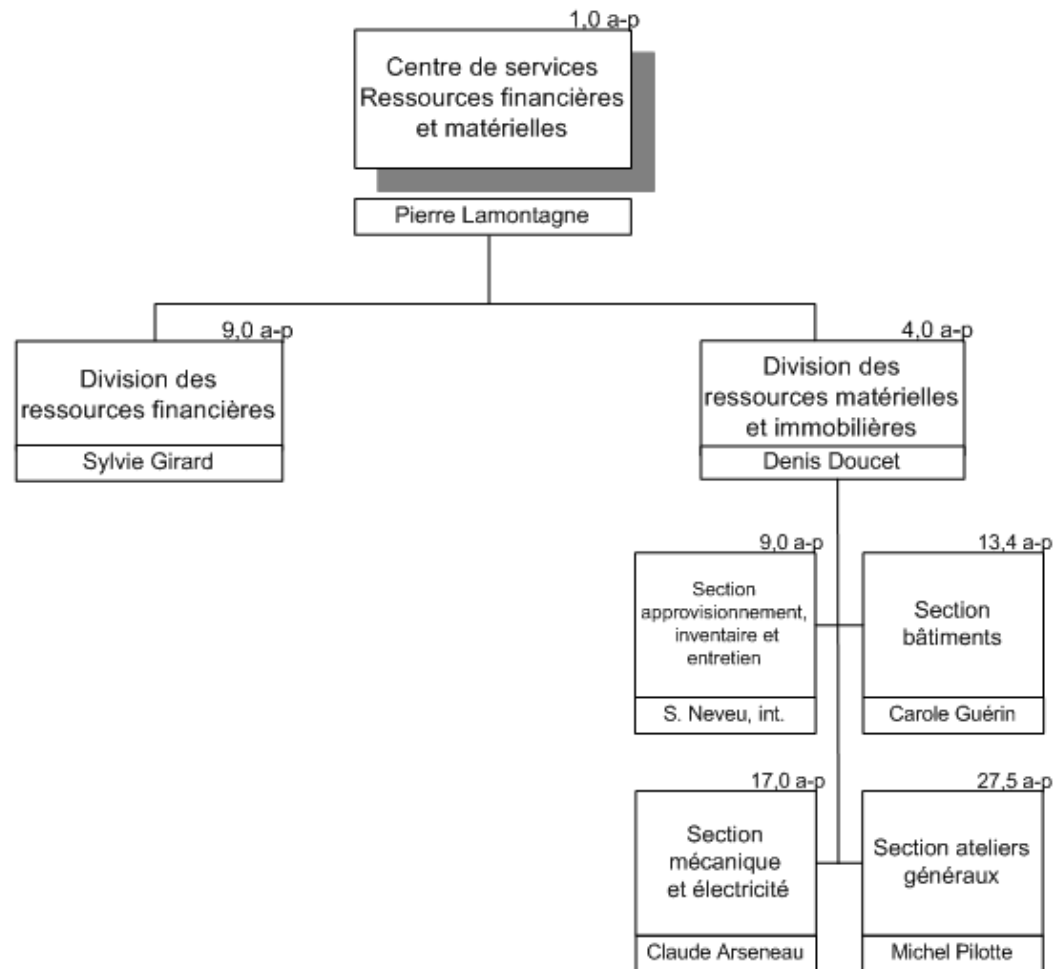
Assure la fourniture, le soutien technique et l'entretien de l'équipement, des véhicules et des biens immobiliers.



Service de sécurité incendie de Montréal

Budget 2011

Total a-p. : 80,9



Janvier 2011

Centre de services des ressources financières et matérielles

Revenus par principaux objets

(en milliers de dollars)

	Budget comparatif 2009	Budget comparatif 2010	Budget 2011
Taxes			
Paiements tenant lieu de taxes			
Services rendus aux organismes municipaux			
Autres services rendus		-	-
Autres revenus			
Transferts			
Total	-	-	-

Dépenses par principaux objets et catégories d'emplois

(en milliers de dollars et en années-personnes)

	\$			Années-personnes		
	Budget comparatif 2009	Budget comparatif 2010	Budget 2011	Budget comparatif 2009	Budget comparatif 2010	Budget 2011
Rémunération et cotisations de l'employeur						
Cadres et contremaîtres	1 035,1	1 085,7	1 071,9	8,0	8,0	8,0
Professionnels et cols blancs	1 980,5	2 149,1	2 135,9	29,5	31,5	30,5
Pompiers	3 485,4	3 581,7	3 551,3	35,0	35,0	35,0
Cols bleus	1 008,8	484,2	496,1	15,4	7,4	7,4
	7 509,8	7 300,7	7 255,2	87,9	81,9	80,9
Biens, services et autres objets de dépenses	23 212,2	22 525,0	21 915,7			
Total	30 722,0	29 825,7	29 170,9			



Centre de services des ressources financières et matérielles

Principaux éléments de variation des dépenses

	a.-p.	Agglom. ('000)
Comparatif 2010	81,9	29 825,7
Ajustements budgétaires		
Réduction du budget de l'essence suite à la stabilisation des prix.		-430,0
Ajustements-clients liés au centre de services partagés des immeubles.		-141,5
Transfert d'un poste de secrétaire de direction au Centre de services de l'expertise et du développement de la prévention.	-1,0	-58,8
Réaménagements et divers.		-24,5
Variation totale	-1,0	-654,8
Budget 2011	80,9	29 170,9



Annexes

Sécurité



Revenus - évolution budgétaire 2010

(en milliers de dollars)

	Conseil d'agglomération
Budget original 2010	9 175,4
Subventions additionnelles	234,9
Mise en place d'une unité spécialisée d'intervention lors d'événements comportant des risques de nature chimique, biologique, radiologique ou nucléaire - Solde 2009 reporté en 2010 (CM02 0282) : 204,3 \$.	
Contribution financière pour la production d'outils pédagogiques (CE09 1522) - Solde 2009 reporté en 2010 : 30,6 \$.	
Budget modifié 2010	9 410,3
Prévisions 2010	8 979,3
Surplus (déficit)	(431,0)
Explications des principaux écarts	
Cible budgétaire non atteinte - Tarification des alarmes-incendies non fondées	(431,0)
	(431,0)



Dépenses - évolution budgétaire 2010

(en milliers de dollars)

	Conseil d'agglomération
Budget original 2010	308 946,3
Plans de redressement : (4 939,0 \$)	
– Réduction du budget du SIM de (2 599,0 \$).	(2 599,0)
– Financement de 2 340,0 \$ de dépenses non budgétées, soit :	
• une portion de la sentence arbitrale partielle rendue dans le cadre du litige : Différend sur les salaires pour la convention collective 2007-2009 des pompiers : 1 760,0 \$.	
• des frais juridiques relatifs à divers dossiers 580,0 \$.	
Transfert aux activités d'investissements	(1 320,5)
Crédits additionnels	299,9
Transfert à la Direction des immeubles	(14,6)
Budget modifié 2010	305 312,1
Prévisions 2010	304 881,1
Surplus (déficit)	431,0
<i>Prévisions</i>	
Explications des principaux écarts	
Plan de redressement interne afin de respecter la cible budgétaire non atteinte pour le volet des revenus en provenance de la tarification des alarmes-incendies non fondées.	431,0
	431,0



Références

Madame Sylvie Girard

Chef de division ressources financières

4040, avenue du Parc

Téléphone : 872-4711

Télécopieur : 872-7507

Courriel : sgirard@ville.montreal.qc.ca

Monsieur Pierre Lamontagne

Assistant -directeur

4040, avenue du Parc

Téléphone : 872-4304

Télécopieur : 872-9765

Courriel : plamontagne@ville.montreal.qc.ca

