



Service de l'eau

**Présentation du programme triennal d'immobilisations 2014 - 2016
à la Commission sur les finances et l'administration**

le mardi 3 septembre 2013

Montréal 

Table des matières

Service de l'eau

Organigramme 2014	6
Mission	7

Stratégie montréalaise de l'eau

Actifs	11
Enjeux stratégiques	12
Investissements 2014-2016 par enjeu stratégique	13
Planification des besoins sur 10 ans	14

PTI 2014-2016

Dépenses d'investissement

Investissements par activité	16
Investissements par catégorie d'actif	17
Investissements par projet	18
Investissements par direction	19

Priorités du PTI 2014-2016

Direction de l'eau potable	22
Direction de la gestion stratégique des réseaux d'eau	24
Direction de l'épuration des eaux usées	26
Direction de la gestion durable de l'eau et du soutien à l'exploitation	28

Modes de financement

Modes de financement - sommaire	32
Financement comptant	33
Subventions	34
Programmes de subvention	35

Réalisations 2012-2013

Dépenses d'investissement

Investissements par activité	38
Investissements par catégorie d'actif	39
Investissements par projet	40

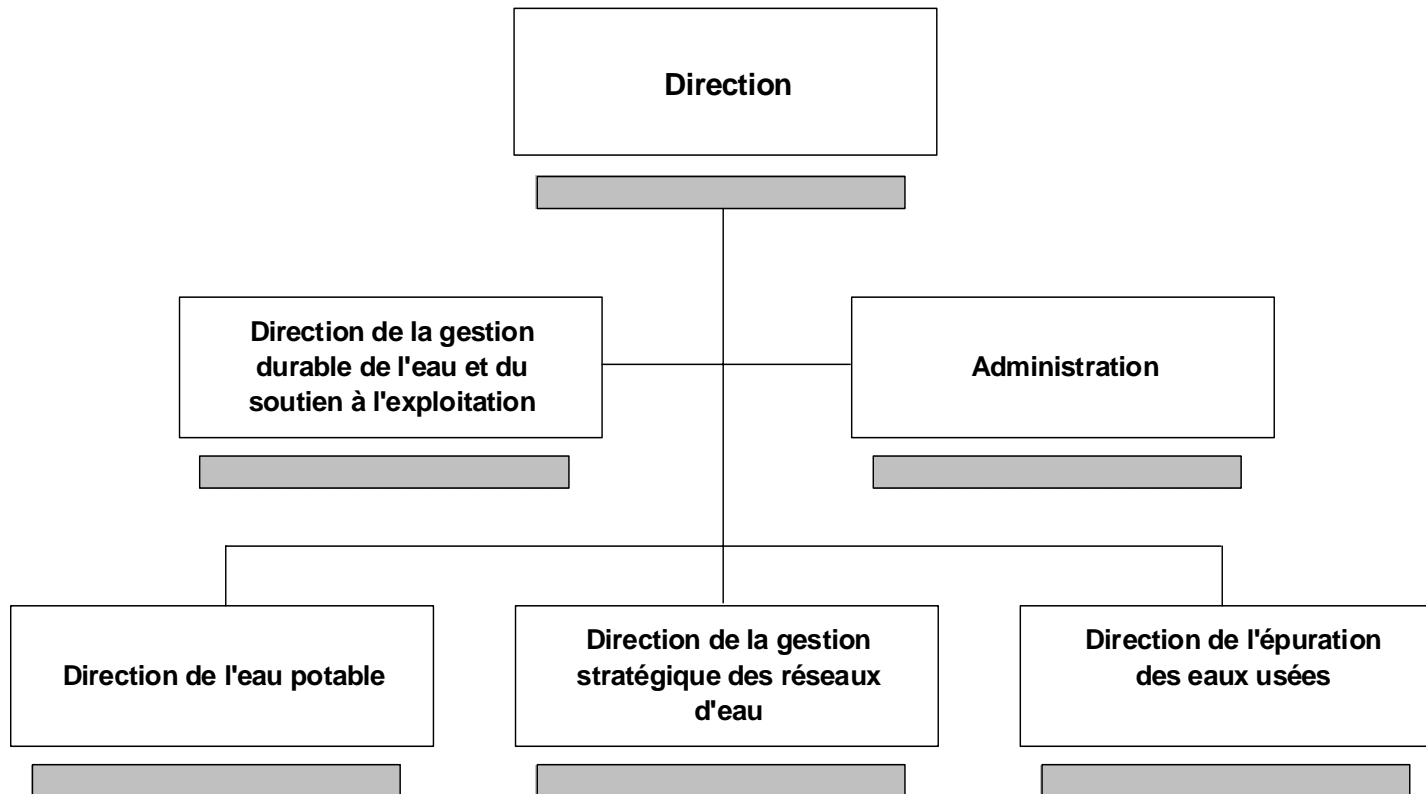
Modes de financement

Modes de financement - sommaire	41
---------------------------------	----

Référence	43
------------------	-----------

Service de l'eau

Organigramme 2014



Mission

Le Service de l'eau a pour mission d'assurer la maîtrise, la coordination et la cohérence des activités du cycle de l'eau (production et distribution de l'eau potable, collecte et traitement des eaux usées) sous l'angle de l'entretien et de l'extension du réseau, et ce, de manière à développer une organisation de gestion publique de l'eau qui soit performante et perçue comme telle par la population et les usagers de l'agglomération de l'île de Montréal.

Stratégie montréalaise de l'eau

Actifs = +/- 40 milliards \$

Production et alimentation en eau potable

Usines (6) et réservoirs (14)	3,5 G\$
Conduites principales (740 km)	<u>2,5 G\$</u>
	6,0 G\$

Traitement des eaux usées

Station d'épuration, intercepteurs (90 km) et émissaires (10 km)	3,5 G\$
Collecteurs (550 km)	<u>5,5 G\$</u>
	9,0 G\$

Réseaux secondaires

Aqueducs (3 572 km)	7,4 G\$
Égouts (4 234 km)	<u>16,8 G\$</u>
	24,2 G\$

TOTAL :	39,2 G\$
----------------	-----------------

Enjeux stratégiques

La vision globale de la Stratégie montréalaise de l'eau adoptée en juin 2012 (CG12 0166) repose sur **cinq grands enjeux**, soit :

- Santé et sécurité publiques : Assurer un approvisionnement en eau de qualité et en quantité suffisante;
- Gestion responsable des actifs et utilisation optimale de leur capacité : La valeur de remplacement des actifs de l'eau est d'environ 40 G\$ dont 24 G\$ pour les réseaux secondaires;
- Financement soutenu et gestion financière responsable : Les investissements requis au cours de la période de dix ans allant de 2011 à 2020 s'élèvent à 4,6 G\$. La hauteur de ces investissements nécessite une hausse soutenue des revenus dédiés à l'eau de 9 % par année ainsi que l'obtention de nouveaux programmes de subvention;
- Responsabilité environnementale accrue par la gestion durable de l'eau : Réduire notre empreinte environnementale dans tout le cycle de l'eau (production, distribution, épuration);
- Adoption de saines pratiques de gestion et d'opération.

Investissements 2014-2016 par enjeu stratégique

Investissements nets (en milliers de \$)

Objectifs spécifiques visés par la Stratégie montréalaise de l'eau	Actifs concernés	2014	2015	2016	Total
1. Santé et sécurité publiques					
Finaliser la mise aux normes et la mise à niveau de toutes les usines de production d'eau potable	Usines de production d'eau potable	59 415	76 009	67 786	203 210
Compléter l'installation de génératrices d'appoint dans toutes les usines de production d'eau potable et stations de pompage	Usines de production d'eau potable	-	114	2 500	2 614
Actualiser tous les réservoirs d'eau potable et leur équipement connexe pour éviter un arrêt complet de ces installations	Réservoirs et stations de pompage	1 912	762	3 056	5 730
Apporter les corrections nécessaires pour compléter les systèmes de bouclage sur le réseau primaire de l'île	Conduites primaires d'aqueduc	11 835	13 272	23 500	48 607
	Réservoirs et stations de pompage	30 000	30 000	30 000	90 000
Remplacer ou réhabiliter les conduites primaires d'aqueduc posant un risque pour l'alimentation suffisante des réservoirs ou qui empêchent le bouclage d'un secteur de l'île	Conduites primaires d'aqueduc	13 145	10 132	11 900	35 177
Faire le bilan des chambres de vannes du réseau primaire, les rénover, s'il y a lieu, et les entretenir sur une base régulière	Conduites primaires d'aqueduc	141	141	141	423
Améliorer la performance hydraulique du réseau de distribution en installant des lecteurs de pression et débitmètres le long du réseau primaire, avec transmission des données en temps réel pour connaître en tout temps le débit et la pression sur le territoire	Conduites primaires d'aqueduc	4 233	6 256	6 770	17 259
	TOTAL	120 681	136 686	145 653	403 020
2. Gestion responsable des actifs et utilisation optimale de leur capacité					
Considérant la durée de vie moyenne des conduites et le déficit accumulé d'entretien, renouveler 1,5 % des réseaux d'aqueduc et d'égout annuellement	Conduites secondaires d'aqueduc et d'égout	100 000	120 000	130 000	350 000
Établir le plan d'investissement prévisible pour le réseau primaire d'aqueduc et d'égout pour éliminer le déficit d'entretien sur 10 ans	Collecteurs d'égouts	2 770	1 570	3 720	8 060
	TOTAL	102 770	121 570	133 720	358 060
3. Financement soutenu et gestion financière responsable					
Poursuivre le programme d'installation des compteurs dans les immeubles ICI afin de permettre une répartition équitable des revenus provenant des différents types de consommateurs	Mesure de la consommation d'eau	5 329	7 058	7 576	19 963
	TOTAL	5 329	7 058	7 576	19 963
4. Responsabilité environnementale accrue par la gestion durable de l'eau					
Poursuivre la gestion active de l'eau de pluie par captage, rétention et maximisation de l'envoi dans le sol pour ainsi diminuer les volumes d'eaux usées lors de fortes pluies et éviter le débordement des ouvrages de surverse	Bassins de rétention	28 000	61 333	75 066	164 399
Améliorer la qualité des eaux usées que la station d'épuration J.R.-Marcotte rejette au fleuve	Désinfection	63 590	69 404	59 750	192 744
Mettre en place un programme d'entretien des infrastructures dédié à la captation et au traitement des eaux usées afin d'en assurer le fonctionnement optimal et ainsi répondre adéquatement aux objectifs du MDDEP quant aux débordements et à la qualité de l'eau en rive	Intercepteurs	4 990	3 595	3 400	11 985
	Station d'épuration des eaux usées	10 655	9 195	7 710	27 560
	TOTAL	107 235	143 527	145 926	396 688
5. Adoption de saines pratiques de gestion et d'opération					
Aucune dépense d'immobilisation prévue		-	-	-	-
	TOTAL PTI 2014-2016	336 015	408 841	432 875	1 177 731

Vous trouverez la Stratégie montréalaise de l'eau sur internet à l'adresse suivante :
http://ville.montreal.qc.ca/portal/page?_pageid=6497,92021655&_dad=portal&_schema=PORTAL

Planification des besoins sur 10 ans

Comparaison des investissements du PTI 2014-2016 et de la Stratégie montréalaise de l'eau (2011-2020) :

(en milliers de dollars)

	PTI 2014-2016	Plan 2011-2020 ⁽¹⁾
Investissements prévus	1 177 731	4 603 007
Moyenne par année	392 577	460 301

$$\frac{\text{Moyenne PTI 2014-2016}}{\text{Moyenne Plan 2011-2020}} = 85,3 \%$$

Les investissements prévus au PTI 2014-2016 permettent de combler 85,3 % des besoins annuels moyens établis dans la Stratégie montréalaise de l'eau (2011-2020).

Note 1 : Pour plus de détails consulter les pages 100 et 101 de la Stratégie montréalaise de l'eau.

PTI 2014-2016

PTI 2014-2016

Investissements par activité



- Ce tableau présente les investissements par compétence et par activité.
- Les dépenses de compétence locale sont les travaux d'immobilisations sur les réseaux secondaires d'aqueduc et d'égout, sauf sur le territoire du centre-ville.
- Les dépenses de compétence d'agglomération sont les travaux d'immobilisations sur les réseaux secondaires d'aqueduc et d'égout sur le territoire du centre-ville, la production d'eau potable, les réseaux principaux d'aqueduc et d'égout, l'épuration des eaux usées et la mesure de la consommation d'eau.

(en milliers de dollars)

ACTIVITÉ	2014			2015			2016			2014-2016		
	Conseil municipal	Conseil agglomération	Total	Conseil municipal	Conseil agglomération	Total	Conseil municipal	Conseil agglomération	Total	Conseil municipal	Conseil agglomération	Total
Hygiène du milieu	72 855	263 160	336 015	86 009	322 832	408 841	93 572	339 303	432 875	252 436	925 295	1 177 731
Total :	72 855	263 160	336 015	86 009	322 832	408 841	93 572	339 303	432 875	252 436	925 295	1 177 731

PTI 2014-2016

Investissements par catégorie d'actif



(en milliers de dollars)

2014			2015			2016			2014-2016		
Protection	Développement	Total	Protection	Développement	Total	Protection	Développement	Total	Protection	Développement	Total

CONSEIL MUNICIPAL

Environnement et infrastructures souterraines	72 855	-	72 855	86 009	-	86 009	93 572	-	93 572	252 436	-	252 436
Total :	72 855	-	72 855	86 009	-	86 009	93 572	-	93 572	252 436	-	252 436
pourcentage relatif ==>	100,0 %	0,0 %	100,0 %	100,0 %	0,0 %	100,0 %	0,0 %	100,0 %	0,0 %	100,0 %	0,0 %	100,0 %

CONSEIL D'AGGLOMÉRATION

Environnement et infrastructures souterraines	257 731	-	257 731	315 674	-	315 674	331 727	-	331 727	905 132	-	905 132
Ameublement et équipements de bureau	100	-	100	100	-	100	-	-	-	200	-	200
Machinerie, outillage spécialisé et équipements	-	5 329	5 329	-	7 058	7 058	-	7 576	7 576	-	19 963	19 963
Total :	257 831	5 329	263 160	315 774	7 058	322 832	331 727	7 576	339 303	905 332	19 963	925 295
pourcentage relatif ==>	98,0 %	2,0 %	97,8 %	97,8 %	2,2 %	97,8 %	97,8 %	2,2 %	97,8 %	97,8 %	2,2 %	97,8 %

GLOBAL

Environnement et infrastructures souterraines	330 586	-	330 586	401 683	-	401 683	425 299	-	425 299	1 157 568	-	1 157 568
Ameublement et équipements de bureau	100	-	100	100	-	100	-	-	-	200	-	200
Machinerie, outillage spécialisé et équipements	-	5 329	5 329	-	7 058	7 058	-	7 576	7 576	-	19 963	19 963
Total :	330 686	5 329	336 015	401 783	7 058	408 841	425 299	7 576	432 875	1 157 768	19 963	1 177 731
pourcentage relatif ==>	98,4 %	1,6 %	98,3 %	98,3 %	1,7 %	98,2 %	98,2 %	1,8 %	98,3 %	98,3 %	1,7 %	98,3 %

PTI 2014-2016

Investissements par projet



(en milliers de dollars)

NOM DE LA DIRECTION	N°	PROGRAMME / PROJET	2014			2015			2016			2014-2016		
			Conseil municipal	Conseil agglomération	Total	Conseil municipal	Conseil agglomération	Total	Conseil municipal	Conseil agglomération	Total	Conseil municipal	Conseil agglomération	Total
Direction de l'eau potable	56088	Programme de réhabilitation des conduites d'eau	-	24 980	24 980	-	23 404	23 404	-	35 400	35 400	-	83 784	83 784
	56096	Programme de réhabilitation des conduites d'eau - vannes et composantes	-	141	141	-	141	141	-	141	141	-	423	423
	56800	Optimisation des réseaux	-	4 233	4 233	-	6 256	6 256	-	6 770	6 770	-	17 259	17 259
	58025	Mise aux normes des procédés de traitement de l'eau potable	-	6 909	6 909	-	395	395	-	395	395	-	7 699	7 699
	58026	Mise à niveau des usines de production d'eau potable, des stations de pompage et des réservoirs	-	33 700	33 700	-	43 151	43 151	-	51 519	51 519	-	128 370	128 370
	58027	Programme de réhabilitation des réservoirs et des stations de pompage	-	31 162	31 162	-	31 262	31 262	-	32 756	32 756	-	95 180	95 180
	58028	Mise aux normes des immeubles liés à la production de l'eau potable	-	19 556	19 556	-	32 077	32 077	-	18 672	18 672	-	70 305	70 305
Total - Direction de l'eau potable :			-	120 681	120 681	-	136 686	136 686	-	145 653	145 653	-	403 020	403 020
Direction de la gestion stratégique des réseaux d'eau	14010	Programme de renouvellement des réseaux	72 855	27 145	100 000	86 009	33 991	120 000	93 572	36 428	130 000	252 436	97 564	350 000
Total - Direction de la gestion stratégique des réseaux d'eau :			72 855	27 145	100 000	86 009	33 991	120 000	93 572	36 428	130 000	252 436	97 564	350 000
Direction de l'épuration des eaux usées	53010	Programme de rénovation majeure des réseaux d'égout et de collecteurs	-	30 770	30 770	-	62 903	62 903	-	78 786	78 786	-	172 459	172 459
	56528	Mise aux normes de la station d'épuration et du réseau d'intercepteurs	-	3 100	3 100	-	1 995	1 995	-	1 750	1 750	-	6 845	6 845
	56529	Programme de mise à niveau de l'usine d'épuration des eaux usées	-	12 545	12 545	-	10 795	10 795	-	9 360	9 360	-	32 700	32 700
	56530	Désinfection des eaux usées - Ozonation	-	48 240	48 240	-	48 204	48 204	-	46 300	46 300	-	142 744	142 744
	66530	Désinfection des eaux usées - Oxygène	-	15 350	15 350	-	21 200	21 200	-	13 450	13 450	-	50 000	50 000
Total - Direction de l'épuration des eaux usées :			-	110 005	110 005	-	145 097	145 097	-	149 646	149 646	-	404 748	404 748
Direction de la gestion durable de l'eau et du soutien à l'exploitation	50015	Mesure de la consommation d'eau	-	5 329	5 329	-	7 058	7 058	-	7 576	7 576	-	19 963	19 963
Total - Direction de la gestion durable de l'eau et du soutien à l'exploitation :			-	5 329	5 329	-	7 058	7 058	-	7 576	7 576	-	19 963	19 963
Total - Service de l'eau :			72 855	263 160	336 015	86 009	322 832	408 841	93 572	339 303	432 875	252 436	925 295	1 177 731

PTI 2014-2016

Investissements par direction



(en milliers de dollars)

	2014	2015	2016	Total
Direction de l'eau potable	120 681	136 686	145 653	403 020
Direction de la gestion stratégique des réseaux d'eau	100 000	120 000	130 000	350 000
Direction de l'épuration des eaux usées	110 005	145 097	149 646	404 748
Direction de la gestion durable de l'eau et du soutien à l'exploitation	5 329	7 058	7 576	19 963
TOTAL - SERVICE DE L'EAU	336 015	408 841	432 875	1 177 731

Priorités du PTI 2014-2016

Priorités du PTI 2014-2016

Direction de l'eau potable



Les dépenses d'investissement relatives à la production et au réseau principal de distribution d'eau potable totaliseront 403,0 M\$ au PTI 2014-2016. De cette somme, 84,2 M\$ seront consacrés à la construction et la réhabilitation des conduites principales (dont 48,6 M\$ pour le bouclage du réseau principal dans l'Est et dans l'Ouest afin d'assurer la flexibilité de l'alimentation), 17,3 M\$ à l'optimisation des réseaux, 205,8 M\$ à la mise aux normes et à la mise à niveau des usines, incluant les travaux sur les bâtiments, et 95,7 M\$ à la réfection des réservoirs et stations de pompage.

Priorités du PTI 2014-2016

Direction de l'eau potable



(investissements en milliers de dollars)

	2014	2015	2016	Total
Conduites primaires d'aqueduc				
<i>Bouclage de l'Est</i>	8 835	13 272	23 500	45 607
<i>Bouclage de l'Ouest</i>	3 000	-	-	3 000
<i>Chambres de vannes et composantes</i>	141	141	141	423
<i>Autres conduites</i>	13 145	10 132	11 900	35 177
Sous-total conduites primaires d'aqueduc	25 121	23 545	35 541	84 207
Optimisation des réseaux	4 233	6 256	6 770	17 259
Usines				
<i>Atwater</i>	32 866	48 311	26 437	107 614
<i>Charles-J.-Des Bailleurs</i>	6 764	2 660	14 654	24 078
<i>Pierrefonds</i>	7 958	1 275	500	9 733
<i>Dorval</i>	600	600	-	1 200
<i>Pointe-Claire</i>	400	400	2 650	3 450
<i>Lachine</i>	7 441	17 731	18 199	43 371
<i>Autres dépenses multi-usines</i>	3 386	5 146	7 846	16 378
Sous-total usines	59 415	76 123	70 286	205 824
Réservoirs	31 912	30 762	33 056	95 730
Total Direction de l'eau potable	120 681	136 686	145 653	403 020

Note : Tous les investissements du PTI 2014-2016 de la Direction de l'eau potable sont à la charge de l'agglomération.

Priorités du PTI 2014-2016

Direction de la gestion stratégique des réseaux d'eau



Les investissements dans les réseaux secondaires d'aqueduc et d'égout totaliseront 350,0 M\$ pour la période 2014-2016.

Ces investissements permettront de renouveler approximativement 111,3 km d'aqueduc et 113,5 km d'égout, soit des investissements de 146,9 M\$ et de 203,1 M\$ respectivement. Certaines conduites devront être reconstruites (66,5 km ou 191,7 M\$) alors que d'autres pourront être réhabilitées en utilisant une technique sans tranchée qui réduit le coût et les inconvénients pour les riverains (158,3 km ou 158,3 M\$).

Priorités du PTI 2014-2016

Direction de la gestion stratégique des réseaux d'eau



(investissements en milliers de dollars)

	2014			2015			2016			2014 - 2016		
	Conseil municipal	Conseil d'agglom.	Total	Conseil municipal	Conseil d'agglom.	Total	Conseil municipal	Conseil d'agglom.	Total	Conseil municipal	Conseil d'agglom.	Total
Programme de renouvellement des réseaux d'aqueduc et d'égout	72 855	27 145	100 000	86 009	33 991	120 000	93 572	36 428	130 000	252 436	97 564	350 000
Total Direction de la gestion stratégique des réseaux d'eau	72 855	27 145	100 000	86 009	33 991	120 000	93 572	36 428	130 000	252 436	97 564	350 000

Priorités du PTI 2014-2016

Direction de l'épuration des eaux usées



Les investissements dans le réseau principal de collecte et de traitement des eaux usées totaliseront 404,7 M\$ pour la période 2014-2016.

Plus particulièrement, 164,4 M\$ seront consacrés à la construction et la conception d'ouvrages de rétention afin de réduire les épisodes de surverses, 192,7 M\$ pour la continuation du projet de mise en place du procédé de désinfection des eaux usées à l'ozone, 39,5 M\$ pour la mise à niveau de la station d'épuration des eaux usées et de son réseau d'intercepteurs et, finalement, 8,1 M\$ pour la construction ou la restauration des collecteurs d'égout.

Priorités du PTI 2014-2016

Direction de l'épuration des eaux usées



(investissements en milliers de dollars)

	2014	2015	2016	Total
Bassins	28 000	61 333	75 066	164 399
Collecteurs d'égouts	2 770	1 570	3 720	8 060
Station d'épuration des eaux usées	10 655	9 195	7 710	27 560
Désinfection				
<i>Ozone</i>	48 240	48 204	46 300	142 744
<i>Production d'oxygène</i>	15 350	21 200	13 450	50 000
Sous-total Désinfection	63 590	69 404	59 750	192 744
Intercepteurs	4 990	3 595	3 400	11 985
Total Direction de l'épuration des eaux usées	110 005	145 097	149 646	404 748

Note : Tous les investissements du PTI 2014-2016 de la Direction de l'épuration des eaux usées sont à la charge de l'agglomération.

Priorités du PTI 2014-2016

Direction de la gestion durable de l'eau et du soutien à l'exploitation



Les investissements relatifs à la mesure de la consommation d'eau dans les industries, commerces et institutions totaliseront 20,0 M\$ pour la période 2014-2016. Près de 11 700 compteurs seront mis en fonction d'ici la fin de 2016.

Priorités du PTI 2014-2016

Direction de la gestion durable de l'eau et du soutien à l'exploitation



(investissements en milliers de dollars)

	2014	2015	2016	Total
Mesure de la consommation d'eau	5 329	7 058	7 576	19 963
Total Direction de la gestion durable de l'eau et du soutien à l'exploitation	5 329	7 058	7 576	19 963

PTI 2014-2016

Modes de financement

PTI 2014-2016

Modes de financement



Les dépenses d'immobilisations de l'eau sont financées à 60 % par des subventions, à 34 % par des paiements au comptant provenant des taxes, des quotes-parts et des réserves accumulées et, finalement, à 6 % par des emprunts à long terme.

(en milliers de dollars)

MODES DE FINANCEMENT	2014			2015			2016			2014-2016		
	Conseil municipal	Conseil agglomération	Total	Conseil municipal	Conseil agglomération	Total	Conseil municipal	Conseil agglomération	Total	Conseil municipal	Conseil agglomération	Total
Transferts (subventions)	60 711	137 597	198 308	71 651	177 918	249 569	77 864	178 485	256 349	210 226	494 000	704 226
Affectations (paiement comptant)	12 144	103 017	115 161	14 358	119 337	133 695	15 708	134 618	150 326	42 210	356 972	399 182
Emprunts à la charge des contribuables	-	22 546	22 546	-	25 577	25 577	-	26 200	26 200	-	74 323	74 323
Total :	72 855	263 160	336 015	86 009	322 832	408 841	93 572	339 303	432 875	252 436	925 295	1 177 731

Les emprunts nets inscrits au PTI 2014-2016 se rapportent essentiellement aux dépenses à la charge des villes reconstituées pour des projets de l'agglomération admissibles aux programmes TECQ et Grandes Villes.

Vous trouverez des informations additionnelles aux pages suivantes concernant les subventions et les paiements au comptant.

PTI 2014-2016

Financement comptant

- Le plan de financement prévu dans la Stratégie montréalaise de l'eau, adoptée en juin 2012, vise l'atteinte de l'autofinancement intégral de la gestion montréalaise de l'eau en 2020.
- Le PTI déposé a été préparé avec une hypothèse de croissance soutenue des revenus de l'eau de 9 % dans les prochaines années, comme suit :

(en millions de \$)

	2014	2015	2016	Total
Croissance escomptée des revenus de l'eau	36,2	75,7	118,7	230,6

PTI 2014-2016

Subventions



- Le PTI 2014-2016 comporte des subventions de 704,2 M\$ pour des dépenses prévues de 1 177,7 M\$, ce qui représente 60 % du financement total.
- Comme nous pouvons le constater, les infrastructures d'eau bénéficient d'importantes subventions. Il est important de noter qu'elles sont assorties d'obligations et de conditions quant aux périodes d'utilisation. La plupart de ces subventions ont des échéances rapprochées.

(en millions de \$)

Subventions	2014	2015	2016	Total
TECQ	86,1	105,5	117,5	309,1
PIQM - Optimisation des réseaux	2,0	3,4	1,4	6,8
PIQM - Aqueduc et égout	15,1	17,1	19,0	51,2
FCCQ - Grandes Villes - Travaux spécifiques approuvés par le MAMROT	30,2	24,9	29,9	85,0
FCCQ - Grandes Villes - Désinfection et production d'oxygène	13,1	18,0	1,3	32,4
FCCQ - Grands Projets - Désinfection	39,8	39,8	38,2	117,8
FCCQ - Grands Projets - Bassins (<i>portion PIQM incluse</i>)	12,0	40,8	49,1	101,9
Total	198,3	249,5	256,4	704,2

Programmes de subvention

Voici les principaux programmes de subventions :

Programme de subvention	Objectif	Échéance	Subvention disponible	Taux de subv.
FCIS (Fonds canadien de l'infrastructure stratégique)	Mise aux normes des usines de production d'eau potable Atwater et Des Bailleurs	2014	117 M\$	50%
TECQ (Programme de la taxe sur l'essence et de la contribution du Québec) - NOTE 1	Renouvellement des infrastructures d'eau potable et d'eaux usées	2017	395 M\$	100%
Fonds Chantiers Canada-Québec ● Volet Grandes Villes NOTE 2	Travaux spécifiques approuvés par le MAMROT	2015	143,2 M\$	50% à 66 ⅔ %
	Production d'oxygène (désinfection de l'effluent) - NOTE 3	à venir	32,4 M\$	85%
Fonds Chantiers Canada-Québec ● Volet Grands Projets NOTE 2	Désinfection de l'effluent	2016	127,5 M\$	85%
	Construction de 4 bassins de rétention	2016	98,7 M\$	66 ⅔ %
PIQM (Programme d'infrastructures Québec-Municipalités)	Excédent pour la construction de bassins de rétention (Volet 1.4) - NOTE 3	selon utilisation	24,7 M\$	66 ⅔ %
	Optimisation des réseaux : instruments de mesure de la distribution et de régulation de la pression sur le réseau d'aqueduc (Volet 1.4) - NOTE 3	2016	11,1 M\$	66 ⅔ %
	Réhabilitation et réfection de conduites d'aqueduc et d'égout (Volet 1.5)	2016	90 M\$	Hyp. 66 ⅔ % à 75 %

NOTE 1 : Mêmes hypothèses que l'ancien programme (2010-2013) pour le renouvellement du programme sur 4 ans (2014-2017).

NOTE 2 : Démarches en cours afin d'obtenir une prolongation de l'échéance.

NOTE 3 : Nous avons un accord de principe. Protocole d'entente à venir.

Réalisations 2012-2013

Réalisations 2012-2013

Investissements par activité



(en milliers de dollars)

ACTIVITÉ	2012					2013				
	BUDGET ORIGINAL	BUDGET MODIFIÉ	RÉEL	Écart Modifié et Réel		BUDGET ORIGINAL	BUDGET MODIFIÉ	PRÉVISION	Écart Modifié et Prévision	
				\$	%				\$	%
Hygiène du milieu	391 936	365 660	208 320	157 340	43,0	420 819	423 188	217 803	205 385	48,5
Total :	391 936	365 660	208 320	157 340	43,0	420 819	423 188	217 803	205 385	48,5



Prévision ajustée (note 1) :

200 000	223 188	52,7
----------------	----------------	-------------

Note 1 : Nos systèmes d'information financière indiquent une prévision de 217 803 K\$. Le Service de l'eau estime par ailleurs cette prévision légèrement surévaluée compte tenu des différents indicateurs et considère que les investissements 2013 seront plutôt de l'ordre de 200 000 K\$.

Réalisations 2012-2013

Investissements par catégorie d'actif



(en milliers de dollars)

CATÉGORIES D'ACTIF	2012					2013				
	BUDGET ORIGINAL	BUDGET MODIFIÉ	RÉEL	Écart Modifié et Réel		BUDGET ORIGINAL	BUDGET MODIFIÉ	PRÉVISION	Écart Modifié et Prévision	
				\$	%				\$	%
Environnement et infrastructures souterraines	386 888	361 466	205 617	155 849	43,1	414 247	415 143	211 229	203 914	49,1
Bâtiments	-	254	8	246	96,9	-	240	238	2	0,8
Terrains	-	-	-	-	-	-	220	212	8	3,6
Véhicules	354	504	724	(220)	(43,7)	300	733	343	390	53,2
Ameublement et équipements de bureau	233	530	458	72	13,6	150	187	219	(32)	(17,1)
Machinerie, outillage spécialisé et équipements	4 461	2 906	1 513	1 393	47,9	6 122	6 665	5 562	1 103	16,5
Total :	391 936	365 660	208 320	157 340	43,0	420 819	423 188	217 803	205 385	48,5

Prévision ajustée (note 1) :	200 000	223 188	52,7
-------------------------------------	----------------	----------------	-------------

Note 1 : Nos systèmes d'information financière indiquent une prévision de 217 803 K\$. Le Service de l'eau estime par ailleurs cette prévision légèrement surévaluée compte tenu des différents indicateurs et considère que les investissements 2013 seront plutôt de l'ordre de 200 000 K\$.

Réalisations 2012-2013

Investissements par projet

(en milliers de dollars)

NOM DE LA DIRECTION	N°	PROGRAMME / PROJET	2012					2013				
			BUDGET ORIGINAL	BUDGET MODIFIÉ	REEL	Ecart Modifié et Réel		BUDGET ORIGINAL	BUDGET MODIFIÉ	PRÉVISION	Ecart Modifié et Prévision	
						\$	%				\$	%
Direction de l'eau potable	56088	Programme de réhabilitation des conduites d'eau	39 660	23 257	8 599	14 658	63,0	45 125	45 110	21 276	23 834	52,8
	56092	Construction de conduites principales - réseau régional de Pierrefonds	10 200	10 315	5 828	4 487	43,5	2 617	2 623	2 259	364	13,9
	56093	Construction de conduites principales - réseau régional de Sainte-Anne-de-Bellevue	600	607	361	246	40,5	-	7	7	-	-
	56094	Construction de conduites principales - réseau régional de Lachine	200	187	-	187	100,0	2 000	1 998	-	1 998	100,0
	56096	Programme de réhabilitation des conduites d'eau - vannes et composants	350	469	192	277	59,1	350	350	22	328	93,7
	56099	Construction de conduites principales - réseaux régionaux de Dorval et Pointe-Claire	700	2 559	2 488	71	2,8	-	4	4	-	-
	56197	Projet d'optimisation des réseaux d'aqueduc	200	-	-	-	-	-	-	-	-	-
	56500	Réfection de la construction de conduites principales - réseau régional de Sainte-Anne-de-Bellevue et Baie d'Urfé	-	171	171	-	-	-	-	-	-	-
	56800	Optimisation des réseaux	-	85	165	(80)	(94,1)	3 500	3 513	1 645	1 868	53,2
	58015	Usines de production d'eau potable - sécurisation de l'alimentation électrique	542	1 238	1 793	(555)	(44,8)	-	490	424	66	13,5
	58018	Mise aux normes des usines de production d'eau potable	564	564	-	564	100,0	-	-	576	(576)	-
	58025	Mise aux normes des procédés de traitement de l'eau potable	88 317	73 051	62 183	10 868	14,9	31 863	32 101	33 019	(918)	(2,9)
	58026	Mise à niveau des usines de production d'eau potable, des stations de pompage et des réservoirs	45 928	44 246	8 632	35 614	80,5	51 613	50 555	18 703	31 852	63,0
	58027	Programme de réhabilitation des réservoirs et des stations de pompage	4 943	6 917	3 385	3 532	51,1	31 003	26 963	8 838	18 125	67,2
58028	Mise aux normes des immeubles liés à la production de l'eau potable	15 930	28 436	8 603	19 833	69,7	21 294	24 683	11 089	13 594	55,1	
Total - Direction de l'eau potable :			208 134	192 102	102 400	89 702	46,7	189 365	188 397	97 862	90 535	48,1
Direction de la gestion stratégique des réseaux d'eau	Divers	Programme de renouvellement des réseaux d'aqueduc et d'égout	125 270	128 716	89 255	39 461	30,7	139 829	142 929	84 139	58 790	41,1
Total - Direction de la gestion stratégique des réseaux d'eau :			125 270	128 716	89 255	39 461	30,7	139 829	142 929	84 139	58 790	41,1
Direction de l'épuration des eaux usées	53010	Programme de rénovation majeure des réseaux d'égout et de collecteurs	22 656	11 541	3 205	8 336	72,2	45 440	44 159	11 222	32 937	74,6
	56528	Mise aux normes de la station d'épuration et du réseau d'intercepteurs	7 750	6 119	2 265	3 854	63,0	5 420	6 676	4 702	1 974	29,6
	56529	Programme de mise à niveau de l'usine d'épuration des eaux usées	11 881	13 543	8 166	5 377	39,7	10 684	10 709	11 572	(863)	(8,1)
	56530	Désinfection des eaux usées - Ozonation	12 480	12 490	2 709	9 781	78,3	20 859	20 859	4 284	16 575	79,5
	56550	CUSM - remplacement du collecteur Décarie	-	-	(584)	584	-	-	-	20	(20)	-
	66530	Désinfection des eaux usées - Oxygène	-	-	-	-	-	5 100	5 100	-	5 100	100,0
Total - Direction de l'épuration des eaux usées :			54 767	43 693	15 761	27 932	63,9	87 503	87 503	31 800	55 703	63,7
Direction de la gestion durable de l'eau et du soutien à l'exploitation	50014	Remplacement des compteurs d'eau existants.	700	188	180	8	4,3	50	50	-	50	100,0
	50015	Mesure de la consommation d'eau	3 065	724	724	-	-	4 072	4 072	3 771	301	7,4
	56199	Déménagement - Service de l'eau - Améliorations locatives	-	237	-	237	100,0	-	237	231	6	2,5
Total - Direction de la gestion durable de l'eau et du soutien à l'exploitation :			3 765	1 149	904	245	21,3	4 122	4 359	4 002	357	8,2
Total - Service de l'eau :			391 936	365 660	208 320	157 340	43,0	420 819	423 188	217 803	205 385	48,5

Note 1 : Nos systèmes d'information financière indiquent une prévision de 217 803 K\$. Le Service de l'eau estime par ailleurs cette prévision légèrement surévaluée compte tenu des différents indicateurs et considère que les investissements 2013 seront plutôt de l'ordre de 200 000 K\$.

Prévision ajustée (note 1) :

200 000	223 188	52,7
---------	---------	------

Réalisations 2012-2013

Modes de financement



(en milliers de dollars)

MODES DE FINANCEMENT	2012					2013				
	BUDGET ORIGINAL	BUDGET MODIFIÉ	RÉEL	Écart Modifié et Réel		BUDGET ORIGINAL	BUDGET MODIFIÉ	PRÉVISION	Écart Modifié et Prévision	
				\$	%				\$	%
Revenus										
Transferts (subventions)	223 564	216 237	134 036	82 201	38,0	240 708	249 653	123 405	126 248	50,6
Autres revenus	-	-	-	-	-	-	-	-	-	-
	223 564	216 237	134 036	82 201	38,0	240 708	249 653	123 405	126 248	50,6
Affectations (paiements comptant)	98 414	98 574	38 570	60 004	60,9	152 085	142 676	81 328	61 348	43,0
Emprunts à la charge des contribuables	69 958	50 849	35 714	15 135	29,8	28 026	30 859	13 070	17 789	57,6
Total :	391 936	365 660	208 320	157 340	43,0	420 819	423 188	217 803	205 385	48,5



Prévision ajustée (note 1) :

200 000	223 188	52,7
----------------	----------------	-------------

Note 1 : Nos systèmes d'information financière indiquent une prévision de 217 803 K\$. Le Service de l'eau estime par ailleurs cette prévision légèrement surévaluée compte tenu des différents indicateurs et considère que les investissements 2013 seront plutôt de l'ordre de 200 000 K\$.

Pour toute demande d'information au sujet de ce document :

M^{me} Lucille Prud'homme
Adjointe à la directrice principale
et responsable de l'administration
Service de l'eau
1555, rue Carrie-Derick, bureau 1129
Montréal (Québec) H3C 6W2
514 280-0067
lprudhom@ville.montreal.qc.ca