



**Présentation du programme triennal d'immobilisations 2012 - 2014
aux Commissions d'étude du budget
mardi le 20 septembre 2011**

Montréal 



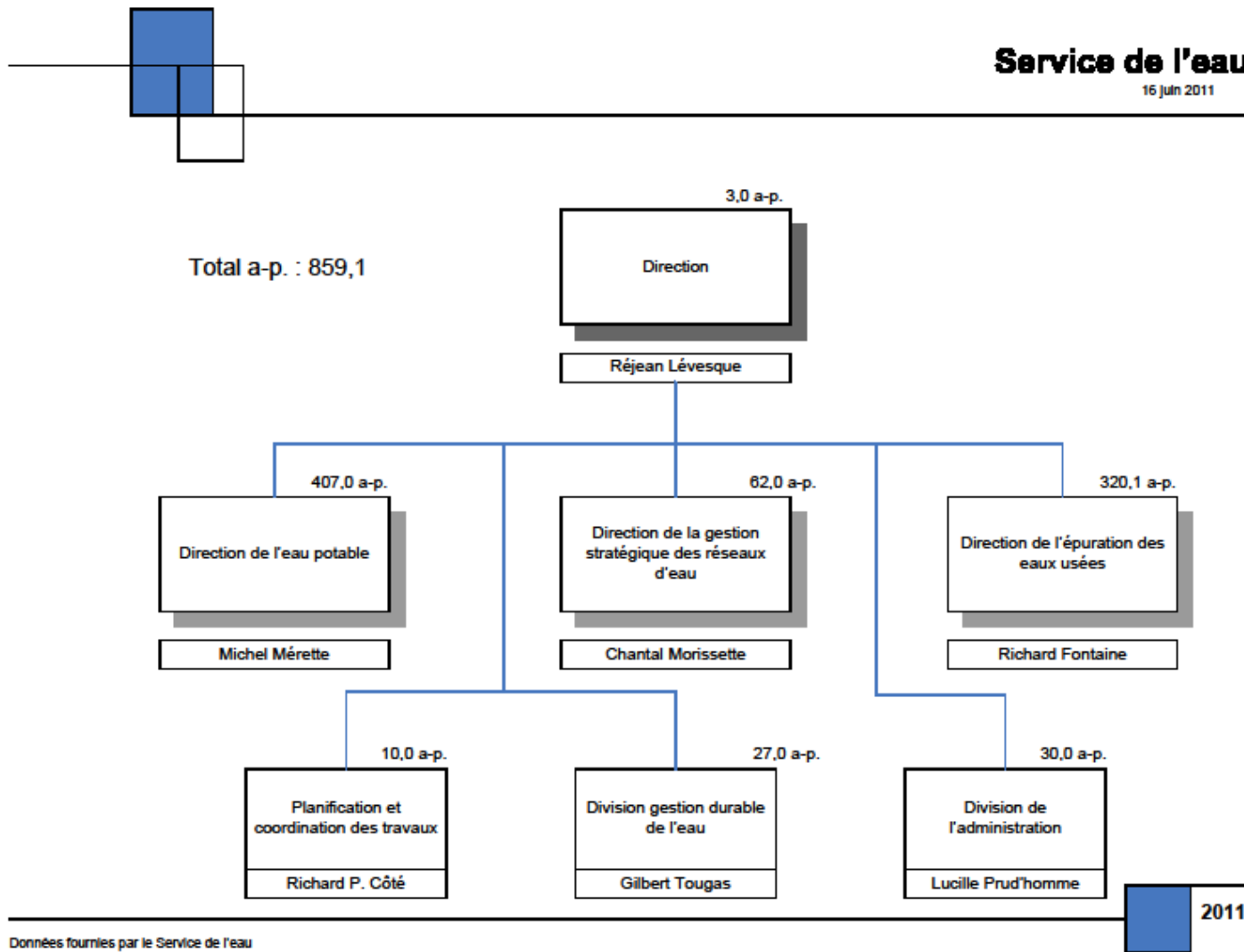
Service de l'eau

Table des matières

Service de l'eau		PTI 2011	
Organigramme	5	Faits saillants des réalisations prévues	33
Mission	6	Tableaux complémentaires	35
Actifs	7	Prévisions par catégorie d'actif	36
Enjeux	8	Prévisions par projet	37
		Prévisions par mode de financement	39
PTI 2012-2014			
Sommaire des investissements	10		
Sommaire des investissements par compétence et direction	11		
Priorités		Référence	40
Direction de l'eau potable	14		
Direction de la gestion stratégique des réseaux d'eau	16		
Direction de l'épuration des eaux usées	18		
Direction de l'eau - Division de la gestion durable de l'eau	20		
Modes de financement	23		
Financement comptant	24		
Subventions	26		
Tableaux complémentaires - PTI 2012-2014			
Dépenses par catégorie d'actif	29		
Dépenses par projet	30		

Service de l'eau

Organigramme au 15 juin 2011



Mission

Le Service de l'eau a pour mission d'assurer la maîtrise, la coordination et la cohérence des activités du cycle de l'eau (production et distribution de l'eau potable, collecte et traitement des eaux usées) sous l'angle de l'entretien et de l'extension du réseau, et ce, de manière à développer une organisation de gestion publique de l'eau qui soit performante et perçue comme telle par la population et les usagers de l'agglomération de l'île de Montréal.

Actifs

Actifs = +/- 40 \$ milliards

Compétence d'agglomération

Production et alimentation en eau potable

Usines	6
Réservoirs	14
Conduites principales	740 km

Traitement des eaux usées

Station d'épuration	1
Intercepteurs	90 km
Collecteurs	550 km
Émissaires	10 km

Compétence municipale

Réseaux secondaires

Aqueducs	3 572 km
Égouts	4 234 km

Enjeux

- Sécurité et santé publiques: approvisionnement en eau de qualité et en quantité.
- Gestion responsable des actifs et utilisation optimale de leur capacité: la valeur de remplacement des actifs de l'eau est d'environ 40 G\$ dont 24 G\$ pour le réseau secondaire.
- Financement soutenu et gestion financière responsable. Les investissements requis dans les dix prochaines années s'élèvent à 4,6 G\$. La hauteur de ces investissements nécessite une part croissante de financement comptant afin d'éviter les impacts négatifs à long terme d'un recours massif à l'emprunt.
- Responsabilité environnementale accrue par la gestion durable de l'eau: réduire notre empreinte environnementale dans tout le cycle de l'eau (production, distribution, épuration).
- Adoption de saines pratiques de gestion et d'opération.

PTI 2012-2014

Sommaire des investissements

- Ce tableau présente les investissements par compétence et par activité.
- Les dépenses de compétence locale sont les travaux d'immobilisations sur les réseaux secondaires d'aqueduc et d'égout, sauf dans le territoire du centre-ville.
- Les dépenses de compétence d'agglomération sont les réseaux secondaires d'aqueduc et d'égout dans le territoire du centre-ville, la production d'eau potable, les réseaux principaux d'aqueduc et d'égout, et l'épuration des eaux usées.

(en milliers de dollars)

ACTIVITÉS	2012			2013			2014			2012-2014		
	Conseil municipal	Conseil agglomération	Total	Conseil municipal	Conseil agglomération	Total	Conseil municipal	Conseil agglomération	Total	Conseil municipal	Conseil agglomération	Total
Hygiène du milieu	109 695	282 241	391 936	118 800	278 554	397 354	141 100	359 195	500 295	369 595	919 990	1 289 585
Total :	109 695	282 241	391 936	118 800	278 554	397 354	141 100	359 195	500 295	369 595	919 990	1 289 585

Sommaire des investissements par compétence et direction

(en milliers de dollars)

Direction de l'eau potable
Direction de l'épuration des eaux usées
Direction de la gestion stratégique des réseaux d'eau
Direction de l'eau - Division de la gestion durable de l'eau
TOTAL - SERVICE DE L'EAU (Agglomération)

2012	2013	2014	Total
208 134	151 689	81 935	441 758
54 767	87 371	230 058	372 196
16 275	35 300	42 300	93 875
3 065	4 194	4 902	12 161
282 241	278 554	359 195	919 990

Direction de la gestion stratégique des réseaux d'eau
Direction de l'eau - Division de la gestion durable de l'eau
TOTAL - SERVICE DE L'EAU (Conseil municipal)

2 012	2 013	2 014	Total
108 995	118 800	141 100	368 895
700	-	-	700
109 695	118 800	141 100	369 595

TOTAL - SERVICE DE L'EAU

391 936	397 354	500 295	1 289 585
----------------	----------------	----------------	------------------

Priorités du PTI 2012-2014

Priorités du PTI 2012-2014 - Direction de l'eau potable

Les dépenses relatives à la production et au réseau principal de distribution d'eau potable totaliseront 208,1 M\$ en 2012 et 441,8 M\$ sur la période 2012-2014. Un tableau détaillé des investissements est présenté à la page suivante. En voici les faits saillants pour la période 2012-2014:

- 107,6 M\$ pour les conduites principales. Cette somme servira d'une part à réhabiliter les conduites existantes et d'autre part à construire de nouvelles conduites pour boucler le réseau principal d'aqueduc, tant à l'est qu'à l'ouest de l'île. Le bouclage consiste à s'assurer que l'alimentation d'un secteur donné puisse être fournie par d'autres conduites en cas de panne ou de travaux. Les principaux éléments de ce projet sont les conduites « Jarry de la 18^e avenue à l'autoroute 25 » pour 41,5 M\$, et « Emprise de l'autoroute 440 de Gouin à l'autoroute 40 » pour 15,7 M\$.
- 57,9 M\$ dans les réservoirs dont 34,4 M\$ pour la modernisation du réservoir McTavish et de ses équipements désuets, et 10 M\$ pour augmenter la réserve de Dollard-des-Ormeaux.
- 225,6 M\$ dans les usines dont 201,4 M\$ pour la mise aux normes et la mise à niveau des usines Atwater, Des Bailleurs et Pierrefonds. Ces investissements permettront de se conformer au nouveau Règlement sur la qualité de l'eau potable et d'assurer la fiabilité des installations.

Priorités du PTI 2012-2014 - Direction de l'eau potable

(investissements au brut et en milliers de dollars)

		2012			2013			2014			2012 - 2014		
		Conseil municipal	Conseil d'agglom.	Total	Conseil municipal	Conseil d'agglom.	Total	Conseil municipal	Conseil d'agglom.	Total	Conseil municipal	Conseil d'agglom.	Total
Automatisation		4 342		4 342	2 617		2 617	430		430	7 389		7 389
Conduites principales	Autres conduites principales		9 513	9 513	2 785	2 785		13 660	13 660		25 958		25 958
	Avenue du Parc, de Mont-Royal à Laurier		1 947	1 947	-	-		-	-		1 947		1 947
	Cathédrale de Notre-Dame à Lagauchetière		3 000	3 000	250	250		-	-		3 250		3 250
	Emprise de l'autoroute 440 de Gouin à l'aut.40 (Pierrefonds)		10 200	10 200	5 500	5 500		-	-		15 700		15 700
	Everett de Pie-IX à Provencher		1 800	1 800	-	-		-	-		1 800		1 800
	Jarry de la 18ème à l'autoroute 25 (Phase 2)		10 500	10 500	25 000	25 000		6 000	6 000		41 500		41 500
	McTavish-de Sherbrooke à Dr Penfield		2 000	2 000	-	-		-	-		2 000		2 000
	Parc St-Patrick - Phase 2		2 000	2 000	500	500		-	-		2 500		2 500
	Réfection de conduites principales C-301		2 000	2 000	200	200		200	200		2 400		2 400
	Sherbrooke de Saint-Germain à Charlemagne		2 400	2 400	600	600		-	-		3 000		3 000
	Conduite Des Pins Dr Penfield à échangeur		3 500	3 500	1 500	1 500		-	-		5 000		5 000
	Augmentation de la flexibilité de l'alimentation Arr. Sud-ouest/Lachine		2 500	2 500	-	-		-	-		2 500		2 500
S-total conduites principales		51 360	51 360	51 360	36 335	36 335	36 335	19 860	19 860	19 860	107 555	107 555	107 555
Immeubles		15 930	15 930	15 930	12 490	12 490	12 490	6 150	6 150	6 150	34 570	34 570	34 570
Optimisation des réseaux		200	200	200	3 200	3 200	3 200	4 300	4 300	4 300	7 700	7 700	7 700
Réservoirs	Autres réservoirs	4 136	4 136	4 136	1 344	1 344	1 344	1 044	1 044	1 044	6 524	6 524	6 524
	Dollard Des Ormeaux		-	-	2 000	2 000	2 000	8 000	8 000	8 000	10 000	10 000	10 000
	Mc Tavish	621	621	621	14 004	14 004	14 004	19 767	19 767	19 767	34 392	34 392	34 392
	Rosemont	500	500	500	500	500	500	6 000	6 000	6 000	7 000	7 000	7 000
S-total réservoirs		5 257	5 257	5 257	17 848	17 848	17 848	34 811	34 811	34 811	57 916	57 916	57 916
Usines	Atwater	80 885	80 885	80 885	33 586	33 586	33 586	6 610	6 610	6 610	121 081	121 081	121 081
	DesBaillets	23 258	23 258	23 258	31 805	31 805	31 805	2 488	2 488	2 488	57 551	57 551	57 551
	Pierrefonds	18 883	18 883	18 883	3 677	3 677	3 677	158	158	158	22 718	22 718	22 718
	Dorval	597	597	597	2 297	2 297	2 297	3 297	3 297	3 297	6 191	6 191	6 191
	Lachine	2 870	2 870	2 870	4 223	4 223	4 223	1 296	1 296	1 296	8 389	8 389	8 389
	Pointe-Claire	300	300	300	300	300	300	300	300	300	900	900	900
	Toutes les usines	3 902	3 902	3 902	2 961	2 961	2 961	1 885	1 885	1 885	8 748	8 748	8 748
S-total usines		130 695	130 695	130 695	78 849	78 849	78 849	16 034	16 034	16 034	225 578	225 578	225 578
Vannes et composantes		350	350	350	350	350	350	350	350	350	1 050	1 050	1 050
Total Direction de l'eau potable:		208 134	208 134	208 134	151 689	151 689	151 689	81 935	81 935	81 935	441 758	441 758	441 758

Priorités du PTI 2012-2014 – Direction de la gestion stratégique des réseaux d'eau



- La priorité en matière de réseaux secondaires est de rattraper le déficit d'entretien passé. Ainsi, il est prévu de faire croître comme suit les investissements: 125,3 M\$ en 2012, 154,1 M\$ en 2013 et 183,4 M\$ en 2014 pour un total de 462,8 M\$.
- Les sommes investies en 2012 permettront de renouveler 65 km d'aqueduc et d'égout dont 32 km par l'utilisation d'une technique de réhabilitation sans tranchée, dans le but de limiter les coûts et les inconvénients pour les riverains et les utilisateurs de la voie publique.

Priorités du PTI 2012-2014 – Direction de la gestion stratégique des réseaux d'eau

(investissements au brut et en milliers de dollars)

	2012			2013			2014			2012 - 2014		
	Conseil municipal	Conseil d'agglom.	Total	Conseil municipal	Conseil d'agglom.	Total	Conseil municipal	Conseil d'agglom.	Total	Conseil municipal	Conseil d'agglom.	Total
Programme de renouvellement des réseaux d'aqueduc et d'égout	108 995	16 275	125 270	118 800	35 300	154 100	141 100	42 300	183 400	368 895	93 875	462 770
Total-Direction de la gestion stratégique des réseaux d'eau	108 995	16 275	125 270	118 800	35 300	154 100	141 100	42 300	183 400	368 895	93 875	462 770

Priorités du PTI 2012-2014 – Direction de l'épuration des eaux usées

Les investissements dans le réseau principal de collecte et de traitement des eaux usées s'élèvent à 372,2 M\$ au PTI 2012-2014 dont 54,8 M\$ en 2012. Voici les priorités dans ce secteur d'activité:

- Le processus de désinfection des eaux usées à l'ozone, un projet de 200 M\$ (91,5 M\$ au PTI 2012-2014) permettra d'éliminer les bactéries, les virus et les produits pharmaceutiques avant de rejeter les eaux au fleuve. Ce projet est appuyé par un important programme de subventions de 127,5 M\$.
- Nous poursuivrons les analyses préalables à la conception d'un plan directeur de drainage pour l'ensemble des bassins versants de l'île de Montréal. Ce plan permettra d'établir une stratégie globale de collecte des eaux. Force est de constater que le développement de la trame urbaine et les changements climatiques ont significativement augmenté le volume des eaux usées et pluviales. Dans le même contexte, les besoins en investissements au PTI 2012-2014 s'élèvent à 172,4 M\$ pour la construction de six grands ouvrages de rétention. Les prévisions détaillées par bassin figurent au tableau de la page suivante.

Priorités du PTI 2012-2014 – Direction de l'épuration des eaux usées

(investissements au brut et en milliers de dollars)

		2012			2013			2014			2012 - 2014		
		Conseil municipal	Conseil d'agglom.	Total	Conseil municipal	Conseil d'agglom.	Total	Conseil municipal	Conseil d'agglom.	Total	Conseil municipal	Conseil d'agglom.	Total
Bassins	Lavigne				3 000		3 000		20 000	20 000		23 000	23 000
	Leduc				4 700		4 700	43 700		43 700	48 400		48 400
	Marc-Aurèle-Fortin		4 500	4 500	5 000		5 000	9 500		9 500	19 000		19 000
	Rockfield		2 000	2 000	7 000		7 000	23 000		23 000	32 000		32 000
	St-Léonard		5 616	5 616	13 702		13 702	7 734		7 734	27 052		27 052
	William		2 500	2 500	5 000		5 000	15 500		15 500	23 000		23 000
S-Total des bassins			14 616	14 616	38 402		38 402	119 434		119 434	172 452		172 452
Collecteur	Autres collecteurs		4 722	4 722	5 962		5 962	9 019		9 019	19 703		19 703
	Réhabilitation Collecteur St-Laurent							12 000		12 000	12 000		12 000
	Réhabilitation Sherbrooke entre Amherst et du Musée				4 500		4 500	4 500		4 500	9 000		9 000
S-Total des collecteurs			4 722	4 722	10 462		10 462	25 519		25 519	40 703		40 703
Désinfection	Désinfection - Oxygène				5 100		5 100	15 350		15 350	20 450		20 450
	Désinfection - Ozone		12 480	12 480	10 197		10 197	48 340		48 340	71 017		71 017
S-Total Désinfection			12 480	12 480	15 297		15 297	63 690		63 690	91 467		91 467
Intercepteur	Autres intercepteurs		8 218	8 218	8 450		8 450	4 725		4 725	21 393		21 393
	Construction de l'UTO 75e avenue à Lasalle		1 015	1 015							1 015		1 015
	Contrôles des odeurs - Boul. Lasalle							2 800		2 800	2 800		2 800
	Intercepteur Nord et Sud		3 650	3 650	4 650		4 650	4 370		4 370	12 670		12 670
	Construction système d'extraction et traitement odeur - Poste pompage Rhéaume		1 350	1 350	1 500		1 500				2 850		2 850
S-Total Intercepteurs			14 233	14 233	14 600		14 600	11 895		11 895	40 728		40 728
Station			8 716	8 716	8 610		8 610	9 520		9 520	26 846		26 846
Total - Direction de l'épuration des eaux usées:			54 767	54 767	87 371		87 371	230 058		230 058	372 196		372 196

Priorités du PTI 2012-2014 - Direction de l'eau- Division de la gestion durable de l'eau

- Le Service de l'eau prévoit recommander prochainement aux instances municipales de relancer le projet de « Mesure de la consommation d'eau » comprenant l'installation de compteurs d'eau dans les industries, commerces et institutions, ceux-ci étant essentiels à l'établissement d'un bilan des usages de l'eau et à l'avènement d'une tarification plus équitable. Les investissements prévus à la Division de la gestion durable de l'eau concernent l'installation d'une première phase de 5 700 nouveaux compteurs dans les industries, commerces et institutions (12,2 M\$ de 2012 à 2014).
- Le PTI prévoit aussi des investissements de 0,7 M\$ pour le remplacement des compteurs existants.

Priorités du PTI 2012-2014 - Direction de l'eau- Division de la gestion durable de l'eau



(investissements au brut et en milliers de dollars)

	2012			2013			2014			2012 - 2014		
	Conseil municipal	Conseil d'agglom.	Total	Conseil municipal	Conseil d'agglom.	Total	Conseil municipal	Conseil d'agglom.	Total	Conseil municipal	Conseil d'agglom.	Total
Mesure de la consommation d'eau		3 065	3 065		4 194	4 194		4 902	4 902		12 161	12 161
Remplacement des compteurs d'eau existants	700		700							700		700
Total-Direction de l'eau	700	3 065	3 765	4 194	4 194	4 194	4 902	4 902	4 902	700	12 161	12 861

Modes de financement

Modes de financement

- Les dépenses d'immobilisations de l'eau sont financées par des subventions, des paiements au comptant provenant des taxes et des réserves accumulées et finalement par des emprunts à long terme à la charge des contribuables.

(en milliers de dollars)

MODES DE FINANCEMENT	2012			2013			2014			2012-2014		
	Conseil municipal	Conseil agglomération	Total	Conseil municipal	Conseil agglomération	Total	Conseil municipal	Conseil agglomération	Total	Conseil municipal	Conseil agglomération	Total
Transferts (subventions)	96 510	127 054	223 564	86 859	94 423	181 282	108 271	196 668	304 939	291 640	418 145	709 785
Affectations (paiement comptant)	10 685	87 729	98 414	29 061	133 049	162 110	29 832	116 103	145 935	69 578	336 881	406 459
Emprunts à la charge des contribuables	2 500	67 458	69 958	2 880	51 082	53 962	2 997	46 424	49 421	8 377	164 964	173 341
Total :	109 695	282 241	391 936	118 800	278 554	397 354	141 100	359 195	500 295	369 595	919 990	1 289 585

Vous trouverez des informations additionnelles dans les pages qui suivent concernant les subventions et les paiements au comptant.

Financement comptant

- Les investissements requis dans le secteur de l'eau représentent 4,6 G\$ pour les dix prochaines années. Il est donc nécessaire d'y consacrer une part croissante de financement comptant afin d'éviter les impacts négatifs à long terme d'un recours massif à l'emprunt. Le plan de financement proposé par le Service de l'eau recommande d'atteindre l'autofinancement des besoins de l'eau dans dix ans.
- Le PTI déposé a été préparé avec cette hypothèse de croissance soutenue des revenus de l'eau dans les prochaines années. Vous trouverez à la page suivante plus de détails à ce sujet.

Financement comptant

	(en millions de \$)				
	2012	2013	2014	Total	
Croissance escomptée des revenus de l'eau	-	38,3	80,2	118,5	
Investissements	391,9	397,4	500,3	1 289,6	
Modes de financement					
Subventions confirmées	223,6	144,7	271,6	639,9	
Subventions PIQM -aqueduc		36,7	33,3	70,0	
Paiement comptant à même la réserve accumulée	47,3	72,6	22,7	142,6	} 406,4
Paiement comptant à même les taxes	51,1	89,4	123,3	263,8	
Emprunt à la charge des contribuables	70,0	54,0	49,4	173,3	
Total	391,9	397,4	500,3	1 289,6	
Réserve accumulée					
Solde au début de l'année	139,1	93,8	22,1		
Paiement comptant	(47,3)	(72,6)	(22,7)		
Surplus escompté au budget de fonctionnement	2,0	1,0	0,5		
Réserve accumulée à la fin	93,8	22,1	(0,0)		

Subventions

- Le PTI 2012-2014 comporte des subventions de 709,8 M\$ pour des dépenses prévues de 1 289,6 M\$, ce qui représente 55 %.
- Les infrastructures d'eau bénéficient d'importantes subventions comme nous pouvons le constater. Il est important de noter qu'elles sont assorties d'obligations et de conditions quant aux périodes d'utilisation. La plupart de ces subventions ont des échéances rapprochées compte tenu de la nature des travaux visés. Il faut donc éviter à ce moment-ci de reporter des travaux, faute de financement pour la portion des dépenses à être assumée par la Ville. Advenant que les revenus de l'eau soient haussés en 2012, certains investissements pourraient être devancés, limitant ainsi le risque de perte de subventions.
- Voici les montants des principaux programmes de subventions:
 - TECQ – 98,75 M \$ par an pour 2010-2013 – taux de subvention de 100 %;
 - FCIS (117 M\$ pour la mise aux normes des usines Atwater et Des Bailleurs – en fin de parcours) – échéance en 2013 –taux de subvention 50 %;
 - Chantiers Canada-Québec - Grandes villes- 143,2 M\$ - échéance en 2015 – taux de subvention 66 2/3 %;
 - Chantiers Canada-Québec – Désinfection des eaux - 127,5 M\$ - échéance en 2016 – taux de subvention 85 %;
 - Chantiers Canada-Québec – Grands Projets et PIQM – Quatre bassins de rétention - 123,4 M\$ - échéance en 2016 –taux de subvention 66 2/3 %;
 - PIQM – aqueduc - 100 M\$ (en processus d'élaboration) – taux de subvention 66 2/3 %. 70 M\$ ont été pris en compte au PTI 2012-2014.

Tableaux complémentaires

PTI 2012-2014

PTI 2012-2014 - Tableaux complémentaires

- Vous trouverez dans cette section des tableaux présentant le PTI sous divers angles.
- PTI 2012-2014 par catégorie d'actif (selon la classification du MAMROT)
- PTI 2012-2014 par projet

PTI 2012-2014 - Dépenses par catégorie d'actif

(en milliers de dollars)

CONSEIL MUNICIPAL

Infrastructures routières
Environnement et infrastructures souterraines
Machinerie, outillage spécialisé et équipements
Total :

pourcentage relatif ==>

2012			2013			2014			2012-2014		
Développement	Protection	Total	Développement	Protection	Total	Développement	Protection	Total	Développement	Protection	Total
-	-	-	-	-	-	-	-	-	-	-	-
-	108 995	108 995	-	118 800	118 800	-	141 100	141 100	-	368 895	368 895
700	-	700	-	-	-	-	-	-	700	-	700
700	108 995	109 695	-	118 800	118 800	-	141 100	141 100	700	368 895	369 595
	0,6 %	99,4 %		0,0 %	100,0 %		0,0 %	100,0 %		0,2 %	99,8 %

CONSEIL AGGLOMÉRATION

Infrastructures routières
Environnement et infrastructures souterraines
Terrains
Véhicules
Ameublement et équipements de bureau
Machinerie, outillage spécialisé et équipements
Total :

pourcentage relatif ==>

2012			2013			2014			2012-2014		
Développement	Protection	Total	Développement	Protection	Total	Développement	Protection	Total	Développement	Protection	Total
-	50	50	-	50	50	-	50	50	-	150	150
-	277 793	277 793	-	273 733	273 733	-	353 663	353 663	-	905 189	905 189
-	50	50	-	50	50	-	50	50	-	150	150
54	300	354	-	300	300	-	300	300	54	900	954
-	233	233	-	227	227	-	230	230	-	690	690
3 011	750	3 761	4 194	-	4 194	4 902	-	4 902	12 107	750	12 857
3 065	279 176	282 241	4 194	274 360	278 554	4 902	354 293	359 195	12 161	907 829	919 990
	1,1 %	98,9 %		1,5 %	98,5 %		1,4 %	98,6 %		1,3 %	98,7 %

GLOBAL

Infrastructures routières
Environnement et infrastructures souterraines
Terrains
Véhicules
Ameublement et équipements de bureau
Machinerie, outillage spécialisé et équipements
Total :

pourcentage relatif ==>

2012			2013			2014			2012-2014		
Développement	Protection	Total	Développement	Protection	Total	Développement	Protection	Total	Développement	Protection	Total
-	50	50	-	50	50	-	50	50	-	150	150
-	386 788	386 788	-	392 533	392 533	-	494 763	494 763	-	1 274 084	1 274 084
-	50	50	-	50	50	-	50	50	-	150	150
54	300	354	-	300	300	-	300	300	54	900	954
-	233	233	-	227	227	-	230	230	-	690	690
3 711	750	4 461	4 194	-	4 194	4 902	-	4 902	12 807	750	13 557
3 765	388 171	391 936	4 194	393 160	397 354	4 902	495 393	500 295	12 861	1 276 724	1 289 585
	1,0 %	99,0 %		1,1 %	98,9 %		1,0 %	99,0 %		1,0 %	99,0 %

PTI 2012-2014 - Dépenses par projet

(en milliers de dollars)

NOM DE L'UNITÉ D'AFFAIRES/DIRECTION	N°	PROGRAMME/PROJET	2012			2013			2014			2012-2014		
			Conseil municipal	Conseil agglomération	Total	Conseil municipal	Conseil agglomération	Total	Conseil municipal	Conseil agglomération	Total	Conseil municipal	Conseil agglomération	Total
Direction de l'eau - Division de la gestion durable de l'eau	50014	Remplacement des compteurs d'eau existants.	700	-	700	-	-	-	-	-	-	700	-	700
	50015	Mesure de la consommation d'eau	-	3 065	3 065	-	4 194	4 194	-	4 902	4 902	-	12 161	12 161
Total - Direction de l'eau :			700	3 065	3 765	-	4 194	4 194	-	4 902	4 902	700	12 161	12 861
Direction de l'eau potable														
	56088	Programme de réhabilitation des conduites d'eau	-	39 660	39 660	-	30 035	30 035	-	17 140	17 140	-	86 835	86 835
	56092	Construction de conduites principales - réseau régional de Pierrefonds	-	10 200	10 200	-	5 500	5 500	-	2 720	2 720	-	18 420	18 420
	56093	Construction de conduites principales - réseau régional de Sainte-Anne-de-Bellevue	-	600	600	-	-	-	-	-	-	-	600	600
	56094	Construction de conduites principales - réseau régional de Lachine	-	200	200	-	800	800	-	-	-	-	1 000	1 000
	56096	Programme de réhabilitation des conduites d'eau - vannes et composants	-	350	350	-	350	350	-	350	350	-	1 050	1 050
	56099	Construction de conduites principales - réseaux régionaux de Dorval et Pointe-Claire	-	700	700	-	-	-	-	-	-	-	700	700
	56197	Optimisation des réseaux	-	200	200	-	3 200	3 200	-	4 300	4 300	-	7 700	7 700
	58015	Usines de production d'eau potable - sécurisation de l'alimentation électrique	-	542	542	-	700	700	-	-	-	-	1 242	1 242
	58018	Mise aux normes des usines de production d'eau potable	-	564	564	-	-	-	-	-	-	-	564	564
	58025	Mise aux normes des procédés de traitement de l'eau potable	-	88 317	88 317	-	9 480	9 480	-	-	-	-	97 797	97 797
	58026	Mise à niveau des usines de production d'eau potable, des stations de pompage et des réservoirs	-	45 928	45 928	-	70 697	70 697	-	16 306	16 306	-	132 931	132 931
	58027	Programme de réhabilitation des réservoirs et des stations de pompage	-	4 943	4 943	-	18 437	18 437	-	34 969	34 969	-	58 349	58 349
	58028	Mise aux normes des immeubles liés à la production de l'eau potable	-	15 930	15 930	-	12 490	12 490	-	6 150	6 150	-	34 570	34 570
Total - Direction de l'eau potable :			-	208 134	208 134	-	151 689	151 689	-	81 935	81 935	-	441 758	441 758

Voir suite à la page suivante

PTI 2012-2014 - Par projet (suite)

(en milliers de dollars)

NOM DE L'UNITÉ D'AFFAIRES/DIRECTION	N°	PROGRAMME/PROJET	2012			2013			2014			2012-2014		
			Conseil municipal	Conseil agglomération	Total	Conseil municipal	Conseil agglomération	Total	Conseil municipal	Conseil agglomération	Total	Conseil municipal	Conseil agglomération	Total
Direction de la gestion stratégique des réseaux d'eau	12010	Programme de renouvellement des réseaux d'aqueduc et d'égout	108 995	16 275	125 270	118 800	35 300	154 100	141 100	42 300	183 400	368 895	93 875	462 770
Total - Direction de la gestion stratégique des réseaux d'eau :			108 995	16 275	125 270	118 800	35 300	154 100	141 100	42 300	183 400	368 895	93 875	462 770
Direction de l'épuration des eaux usées	53010	Programme de rénovation majeure des réseaux d'égout et de collecteurs	-	22 656	22 656	-	50 889	50 889	-	147 753	147 753	-	221 298	221 298
	56528	Mise aux normes de la station d'épuration et du réseau d'intercepteurs	-	7 750	7 750	-	5 250	5 250	-	8 095	8 095	-	21 095	21 095
	56529	Programme de mise à niveau de l'usine d'épuration des eaux usées	-	11 881	11 881	-	15 935	15 935	-	10 520	10 520	-	38 336	38 336
	56530	Désinfection des eaux usées	-	12 480	12 480	-	15 297	15 297	-	63 690	63 690	-	91 467	91 467
Total - Direction de l'épuration des eaux usées :			-	54 767	54 767	-	87 371	87 371	-	230 058	230 058	-	372 196	372 196
Total - Service de l'eau :			109 695	282 241	391 936	118 800	278 554	397 354	141 100	359 195	500 295	369 595	919 990	1 289 585

PTI 2011

PTI 2011 Faits saillants des réalisations prévues

Nous estimons les dépenses en immobilisations pour 2011 à 210 M\$. Les chantiers étant en pleine activité à cette période de l'année, différents facteurs pourront affecter le niveau réel de réalisation.

Voici les faits saillants des réalisations prévues pour 2011:

Direction de l'eau potable:

- Usine Atwater (48,3 M\$): réalisation de la construction des systèmes de production d'hypochlorite et de désinfection UV, de même que les travaux civils et de structure (22,6 M\$); installation de la mécanique de procédés (7,5 M\$); travaux dans le secteur de la filtration (3,5 M\$); travaux connexes en électricité et diverses réfections (14,7 M\$);
- Usine Charles-J.-Des Bailleurs (8,9 M\$): réalisation de la construction du système de production d'hypochlorite de sodium (1,3 M\$); travaux de structure et d'architecture en ozonation (6,3 M\$) et travaux connexes (1,3 M\$);
- Usine de Pierrefonds (21,6 M\$): mise en place de la chaîne de traitement (19,0 M\$) et travaux connexes (2,6 M\$);
- Remplacement et réhabilitation de conduites principales (27,3 M\$), dont le chemin de la Côte-des-Neiges (2,8 M\$), le parc Saint-Patrick (2,0 M\$), l'échangeur Décarie (4,0 M\$), l'avenue du Parc (1,3 M\$), la desserte du Cap Saint-Jacques (1,4 M\$), le réseau régional de Dorval (4,2 M\$), le réseau régional de Pierrefonds (2,7 M\$), le réseau régional de Sainte-Anne-de-Bellevue (2,5 M\$) et le réseau régional de Pointe-Claire (0,8 M\$);
- Octroi d'un important contrat de services professionnels (22,0 M\$) pour la réfection des équipements des usines d'eau potable et des stations de pompage dont 1,9 M\$ en 2011.

PTI 2011 Faits saillants des réalisations prévues (suite)

Direction de la gestion stratégique des réseaux d'eau:

• Investissements de l'ordre de 80 M\$ dans les réseaux secondaires d'aqueduc et d'égout. Ces investissements permettront de renouveler 0,6 % du réseau d'aqueduc, soit 22 km et 0,5 % du réseau d'égout, soit 21 km. Dans le but d'optimiser le niveau de renouvellement des réseaux, la technique d'intervention sans tranchée (avec gainage) est privilégiée. Cette technique réduit les coûts, la durée des travaux ainsi que les inconvénients pour les riverains. Elle sera utilisée en 2011 pour 14 km d'aqueduc et 12 km d'égout.

Direction de l'épuration des eaux usées:

- Réhabilitation du collecteur de la rue Sherbrooke entre Saint-Mathieu et de la Montagne (3,5 M\$);
- Construction de l'unité de traitement des odeurs à Lasalle (UTO 75^e avenue) pour corriger les nuisances olfactives observées depuis 1997 par les citoyens de cet arrondissement (4 M\$);
- Poursuite du projet de désinfection des eaux usées à l'ozone (Qualification des fournisseurs);
- Mise à niveau de la station d'épuration et du réseau d'intercepteurs (plus de 8 M\$).

Prévisions du PTI 2011 - Tableaux complémentaires

- Vous trouverez dans cette section des tableaux présentant les prévisions pour 2011 sous divers angles:
- Prévisions par activité
- Prévisions par projet
- Prévisions des modes de financement

Les prévisions de 252 M\$ sont extraites du système corporatif de suivi des dépenses d'immobilisations. Bien que celles-ci soient mises à jour régulièrement par les responsables, l'expérience passée nous indique qu'elles décroîtront progressivement. Tel que mentionné précédemment, nous anticipons des dépenses de l'ordre de 210 M\$.

PTI 2011 Prévisions par catégorie d'actifs

(en milliers de dollars)

CATÉGORIES D'ACTIFS	2010					2011				
	BUDGET ORIGINAL	BUDGET MODIFIÉ	RÉEL	écart original et réel		BUDGET ORIGINAL	BUDGET MODIFIÉ	PRÉVISION	écart original et prévision	
				\$	%				\$	%
Infrastructures routières	-	67	24	(24)	-	50	134	138	(88)	(176,0)
Environnement et infrastructures souterraines	145 814	308 814	173 136	(27 322)	(18,7)	356 136	358 259	249 051	107 085	30,1
Parcs, espaces verts et terrains de jeux	-	39	23	(23)	-	-	-	18	(18)	-
Bâtiments	18	1 174	1 122	(1 104)	(6 133,3)	-	57	57	(57)	-
Terrains	-	-	(2)	2	-	50	50	50	-	-
Véhicules	577	138	60	517	89,6	300	512	515	(215)	(71,7)
Ameublement et équipements de bureau	72	71	71	1	1,4	276	137	146	130	47,1
Machinerie, outillage spécialisé et équipements	-	342	(13)	13	-	1 710	1 722	1 887	(177)	(10,4)
Autres éléments de l'actif	-	-	833	(833)	-	-	-	36	(36)	-
Total :	146 481	310 645	175 254	(28 773)	(19,6)	358 522	360 871	251 898	106 624	29,7

Prévision ajustée pour tenir compte de difficultés éventuelles de réalisation 210 000

Le budget original en 2010 était préliminaire pour l'ensemble de la Ville. Il a été révisé au printemps 2010 après les élections.

PTI 2011 Prévisions par projet

(en milliers de dollars)

NOM DE L'UNITÉ D'AFFAIRES/DIRECTION	N°	PROGRAMME/PROJET	2010				2011					
			BUDGET ORIGINAL	BUDGET MODIFIÉ	RÉEL	écart original et réel \$ %	BUDGET ORIGINAL	BUDGET MODIFIÉ	PRÉVISION	écart original et prévision \$ %		
Direction de l'eau - Division de la gestion durable de l'eau	50014	Remplacement des compteurs d'eau existants.	-	-	-	-	-	68	396	(396)	-	
	50015	Mesure de la consommation d'eau	-	-	-	-	-	73	672	(672)	-	
Total - Direction de l'eau :			-	-	-	-	-	141	1 068	(1 068)	-	
Direction de l'eau potable	56088	Programme de réhabilitation des conduites d'eau	6 358	33 899	13 502	(7 144)	(112,4)	23 846	23 575	16 811	7 035	29,5
	56092	Construction de conduites principales - réseau régional de Pierrefonds	476	9 535	5 547	(5 071)	(1 065,3)	1 554	3 759	4 111	(2 557)	-164,5
	56093	Construction de conduites principales - réseau régional de Sainte-Anne-de-Bellevue	-	1 854	(72)	72	-	2 153	2 504	2 504	(351)	-16,3
	56094	Construction de conduites principales - réseau régional de Lachine	-	54	-	-	-	54	54	54	-	-
	56096	Programme de réhabilitation des conduites d'eau - vannes et composantes	-	442	266	(266)	-	350	554	554	(204)	-58,3
	56097	Mise en place de compteurs d'eau - industries, commerces et institutions	-	1 407	-	-	-	1 816	1 743	75	1 741	95,9
	56099	Construction de conduites principales - réseaux régionaux de Dorval et Pointe-Claire	-	2 960	600	(600)	-	900	3 899	3 882	(2 982)	-331,3
	58015	Usines de production d'eau potable - sécurisation de l'alimentation électrique	6 915	7 618	4 654	2 261	32,7	680	2 490	2 161	(1 481)	-217,8
	58018	Mise aux normes des usines de production d'eau potable	-	58	61	(61)	-	-	-	424	(424)	-
	58025	Mise aux normes des procédés de traitement de l'eau potable	63 920	68 874	62 085	1 835	2,9	111 000	108 640	84 374	26 626	24,0
	58026	Mise à niveau des usines de production d'eau potable, des stations de pompage et des réservoirs	1 991	12 920	3 407	(1 416)	(71,1)	24 403	20 596	7 251	17 152	70,3
	58027	Programme de réhabilitation des réservoirs et des stations de pompage	11 901	15 911	9 254	2 647	22,2	5 900	7 933	5 822	78	1,3
	58028	Mise aux normes des immeubles liés à la production de l'eau potable	-	4 914	1 148	(1 148)	-	7 231	5 461	2 773	4 458	61,7
Total - Direction de l'eau potable :			91 561	160 446	100 452	(8 891)	(9,7)	179 887	181 208	130 796	49 091	27,3

Suite à la page suivante

PTI 2011 Prévisions par projet (suite)

Suite du tableau de la page précédente

(en milliers de dollars)

NOM DE L'UNITÉ D'AFFAIRES/DIRECTION	N°	PROGRAMME/PROJET	2010				2011					
			BUDGET ORIGINAL	BUDGET MODIFIÉ	RÉEL	écart original et réel \$ %	BUDGET ORIGINAL	BUDGET MODIFIÉ	PRÉVISION	écart original et prévision \$ %		
Direction de la gestion stratégique des réseaux d'eau	Divers	Programme de renouvellement des réseaux d'aqueduc et d'égout	40 480	102 187	55 272	(14 792)	(36,5)	127 283	130 461	91 940	35 343	27,8
Total - Direction de la gestion stratégique des réseaux d'eau :			40 480	102 187	55 272	(14 792)	(36,5)	127 283	130 461	91 940	35 343	27,8
Direction de l'épuration des eaux usées	53010	Programme de rénovation majeure des réseaux d'égout et de collecteurs	7 790	27 331	11 606	(3 816)	(49,0)	29 979	28 066	12 094	17 885	59,7
	56528	Mise aux normes de la station d'épuration et du réseau d'intercepteurs	267	331	220	47	17,6	749	759	587	162	21,6
	56529	Programme de mise à niveau de l'usine d'épuration des eaux usées	5 023	11 940	7 144	(2 121)	(42,2)	11 953	11 672	10 712	1 241	10,4
	56530	Désinfection des eaux usées	1 360	4 175	373	987	72,6	7 085	7 085	2 756	4 329	61,1
	56550	CUSM - remplacement du collecteur Décarie	-	4 235	187	(187)	-	1 586	1 479	1 945	(359)	-22,6
Total - Direction de l'épuration des eaux usées :			14 440	48 012	19 530	(5 090)	(35,2)	51 352	49 061	28 094	23 258	45,3
Total - Service de l'eau :			146 481	310 645	175 254	(28 773)	(19,6)	358 522	360 871	251 898	106 624	29,7

Prévision ajustée pour tenir compte de difficultés éventuelles de réalisation

210 000

PTI 2011 Prévisions des modes de financement

(en milliers de dollars)

MODES DE FINANCEMENT	2010					2011				
	BUDGET ORIGINAL	BUDGET MODIFIÉ	RÉEL	écart original et réel		BUDGET ORIGINAL	BUDGET MODIFIÉ	PRÉVISION	écart original et prévision	
				\$	%				\$	%
Revenus										
Transferts	88 257	187 382	112 323	(24 066)	(27,3)	180 145	190 300	166 612	13 533	7,5
Autres revenus	-	-	115	-	-	-	-	-	-	-
	88 257	187 382	112 438	(24 181)	(27,4)	180 145	190 300	166 612	13 533	7,5
Affectations	29 288	81 860	53 786	(24 498)	(83,6)	117 304	109 718	54 382	62 922	53,6
Emprunts à la charge des contribuables	28 936	41 403	9 030	19 906	68,8	60 803	60 853	30 904	29 899	49,2
Total :	146 481	310 645	175 254	(28 773)	(19,6)	358 252	360 871	251 898	106 354	29,7

Prévision ajustée pour tenir compte de difficultés éventuelles de réalisation 210 000

L'excédent de 30 M\$ entre le budget modifié et les prévisions d'emprunt net a été anticipé dès le mois de juin à une hauteur de 23 M\$, ce qui a permis au Service de l'eau de bénéficier d'une enveloppe additionnelle de 23 M\$ au PTI 2012-2014.

Référence

Pour toute demande d'information sur ce document :

M^{me} Lucille Prud'homme
Chef de division – administration
Service de l'eau

801, rue Brennan, 5^e étage, bureau 5134
Montréal (Québec) H3C 0G4
514 280-0066

lpudhom@ville.montreal.qc.ca