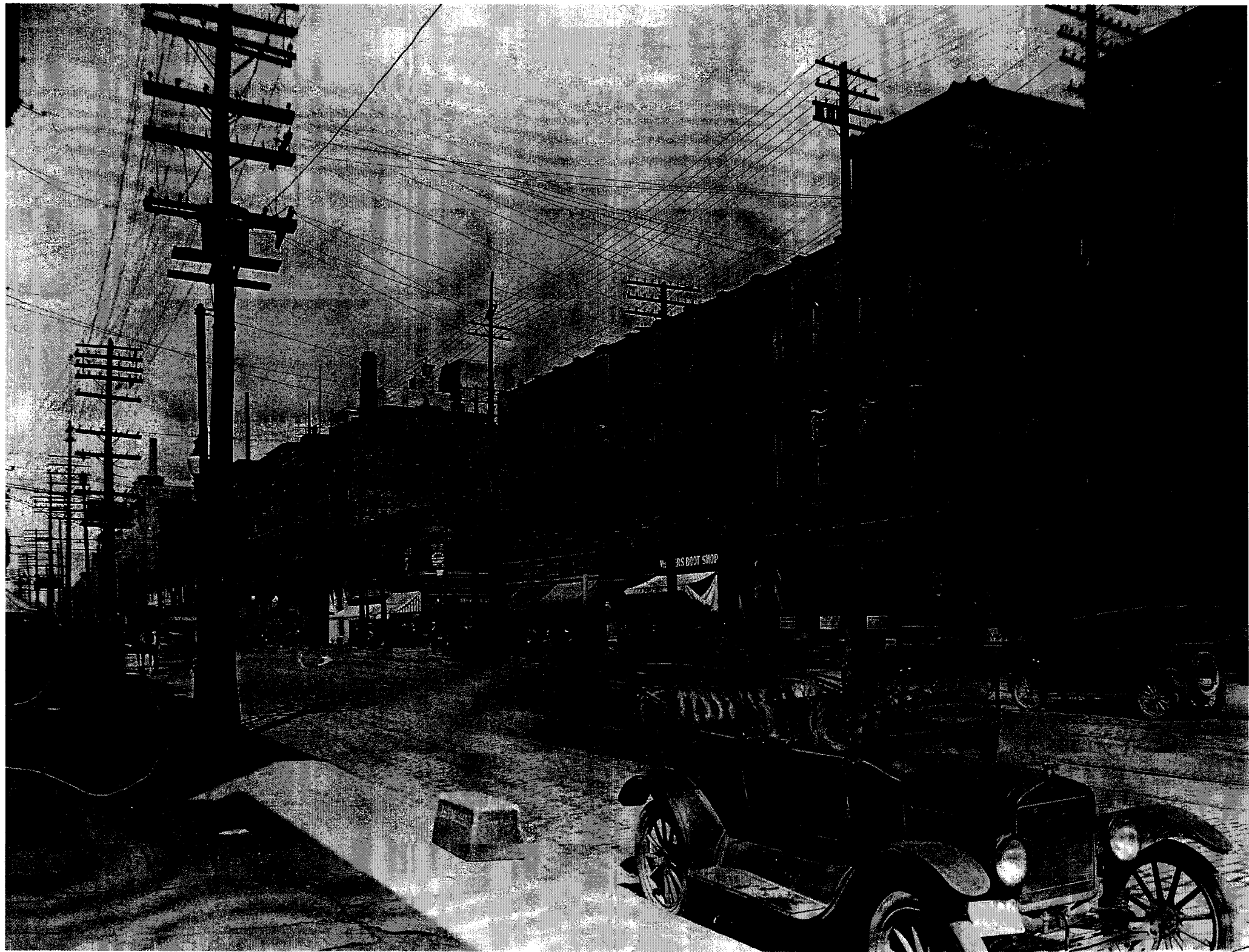




***Commission des services  
électriques de Montréal***

Commission d'étude publique  
du programme triennal d'immobilisations 2014 - 2016

VILLE DE MONTRÉAL  
Septembre 2013



# **TABLE DES MATIÈRES**

## **Programme triennal d'immobilisations 2014 - 2016**

➤ <b>Choix budgétaires PTI 2014 - 2016</b> .....	<b>4</b>
➤ <b>Prévisions budgétaires PTI 2014 - 2016</b>	
○ Réalisations 2012 – 2013 et PTI 2014 – 2016 par activités.....	<b>6</b>
○ Réalisations 2012 – 2013 et PTI 2014 – 2016 par catégories d'actifs .....	<b>7</b>
○ Réalisations 2012 – 2013 et PTI 2014 – 2016 par modes de financement.....	<b>8</b>
○ Réalisations 2012 – 2013 et PTI 2014 – 2016 par projets .....	<b>9</b>
○ Détail du projet Programme de construction et de modification de conduits souterrains.....	<b>10</b>
○ Détail du projet Enfouissement réseaux câblés 7.8 km.....	<b>11</b>
○ Détail du projet Conversion - enfouissement des fils .....	<b>12</b>
○ Travaux Commission de 2005 à 2014.....	<b>13</b>

### **Mission et principales activités**

La Commission des services électriques de Montréal est l'organisme fiduciaire de la Ville de Montréal qui, conformément aux orientations et aux politiques de la Ville, a pour mission de favoriser l'enfouissement des réseaux câblés aériens sur l'ensemble du territoire.

La Commission est dirigée par un conseil d'administration composé de cinq membres dont un (le Président) est nommé par le gouvernement du Québec, deux sont nommés par la Ville, un autre est nommé par Hydro-Québec et le cinquième est élu par les autres usagers.

La Commission planifie, conçoit, fait construire, entretient, exploite et administre les réseaux de conduits souterrains pour le compte de ceux qui en ont l'usage. La Commission gère et coordonne, en collaboration avec les arrondissements et les services municipaux, toute intervention dans les réseaux aériens de câbles et de fils afin d'en assurer la concordance avec les réseaux souterrains et l'intégration harmonieuse dans le milieu urbain.

Le réseau de conduits souterrains de la Commission s'étend sur environ 693,7 kilomètres de rue. Il compte plus de 22,4 millions de mètres de conduits, quelque 18 566 puits d'accès partagés, 2 644 structures de transformation et plus de 46 497 bâtisses y sont reliées. Des réseaux souterrains, gérés par des arrondissements, s'étendent sur environ 107 kilomètres de rue. Quant au réseau aérien, il couvre environ 3 700 kilomètres de rue sur tout le territoire de la Ville et se retrouve soit sur rue ou hors rue, c'est-à-dire en arrière lot ou ruelle.

L'existence de la Commission et son obligation de s'autofinancer constituent une situation privilégiée pour la Ville de Montréal. Elle lui permet, entre autres, de déterminer le type de réseau (souterrain, hors rue, sur rue), de coordonner l'occupation du domaine public, de construire un réseau commun et de faire des intervenants des partenaires. Ainsi, le réseau souterrain se finance à même des redevances qui sont facturées à nos usagers et utilisateurs, selon la portion des conduits qu'ils utilisent ou réservent.

### **Enjeux et priorités**

La Commission a l'obligation de maintenir un réseau adéquat afin que ses clients puissent fournir aux citoyens de la Ville de Montréal le service d'électricité et de télécommunication. Ses clients se répartissent en usagers (43), pour la plupart fournisseurs d'électricité ou de télécommunication, et

## **CHOIX BUDGÉTAIRES 2014 (suite)**

en utilisateurs, entreprises ayant besoin de services spécialisés dans ces domaines. Les principaux clients sont Hydro-Québec et Ville de Montréal qui occupent ou réservent environ 80% du réseau.

Les priorités de la Commission sont donc essentiellement basées sur les besoins de ses usagers et utilisateurs et sur l'opportunité ou l'obligation de modifier son réseau selon le programme d'infrastructure routière.

### **Programme triennal d'immobilisations 2014 – 2016**

Le programme triennal d'immobilisations 2014 – 2016 totalise 155,4 millions de dollars répartis en trois projets. Le projet «Programme de construction et de modification de conduits souterrains» de 143,2 millions de dollars est une dépense Commission reliée à son réseau de conduits souterrains. Il se finance par des emprunts identifiés Commission et est entièrement remboursé par les redevances facturées aux usagers et utilisateurs. Les projets «Enfouissement réseaux câblés 7,8 km» de 8,5 millions de dollars et «Conversion – enfouissement des fils» de 3.7 millions de dollars sont des dépenses Ville gérées par la Commission. Ils se financent par des emprunts Ville. Aucune de ces dépenses n'est sous la compétence du conseil d'agglomération.

Le budget d'immobilisations 2014 de la Commission est de 52,5 millions de dollars dont 45,7 millions pour la modification et l'ajout au réseau souterrain, 4,2 millions pour les coûts Ville reliés au solde du 10 km de l'entente 1983 / 1989, 1,5 million pour les coûts de conversion et 1,1 million en divers.

Les sous-projets reliés à la modification et aux ajouts au réseau souterrain se répartissent en contrats généraux intermédiaires et mineurs (22 millions \$), en réaménagement du réseau existant (14,3 millions \$), en enfouissement du réseau aérien ou ajout d'un nouveau réseau (7,5 millions \$) et en dépenses incidentes (1,9 millions \$). À ces contrats s'ajoute l'encadrement des projets de développement résidentiel non comptabilisés au programme d'immobilisations, pour une valeur d'environ 2,6 millions de dollars.

### **Conclusion**

Compte tenu que la Commission doit répondre aux demandes de ses usagers et utilisateurs, je recommande l'approbation du programme triennal d'immobilisations 2014 - 2016 tel qu'il est déposé.

## Commission des services électriques de Montréal

### Réalisations 2012-2013 par activités

(en milliers de dollars)

ACTIVITÉS	2012					2013					
	BUDGET ORIGINAL	BUDGET MODIFIÉ	RÉEL	Écart Modifié et Réel		BUDGET ORIGINAL	BUDGET MODIFIÉ	PRÉVISION	Écart Modifié et Prévision		
				\$	%				\$	%	
Administration générale											
Sécurité publique											
Transport											
Hygiène du milieu											
Aménagement, urbanisme et développement	59 120,0	59 120,0	30 656,0	28 464,0	48,1	63 810,0	63 810,0	40 795,0	23 015,0	36,1	
Loisirs et culture											
<b>Total :</b>	<b>59 120,0</b>	<b>59 120,0</b>	<b>30 656,0</b>	<b>28 464,0</b>	<b>48,1</b>	<b>63 810,0</b>	<b>63 810,0</b>	<b>40 795,0</b>	<b>23 015,0</b>	<b>36,1</b>	

#### COMMENTAIRES 2012

De l'écart du 28,5 millions, un montant 11,2 millions a été réalisé par la CSE et facturé donc pas comptabilisé au PTI. Le solde est constitué de projets reportés ou annulés par nos usagers.

#### COMMENTAIRES 2013

Projets reportés ou annulés par nos usagers.

### PTI 2014-2016 par activités

(en milliers de dollars)

ACTIVITÉS	2014			2015			2016			2014-2016		
	Conseil municipal	Conseil agglomération	Total	Conseil municipal	Conseil agglomération	Total	Conseil municipal	Conseil agglomération	Total	Conseil municipal	Conseil agglomération	Total
Administration générale			0,0			0,0			0,0	0,0	0,0	0,0
Sécurité publique			0,0			0,0			0,0	0,0	0,0	0,0
Transport			0,0			0,0			0,0	0,0	0,0	0,0
Hygiène du milieu			0,0			0,0			0,0	0,0	0,0	0,0
Aménagement, urbanisme et développement	52 505	0	52 505,0	57 305	0	57 305,0	45 605	0	45 605,0	155 415,0	0,0	155 415,0
Loisirs et culture			0,0			0,0			0,0	0,0	0,0	0,0
<b>Total :</b>	<b>52 505,0</b>	<b>0,0</b>	<b>52 505,0</b>	<b>57 305,0</b>	<b>0,0</b>	<b>57 305,0</b>	<b>45 605,0</b>	<b>0,0</b>	<b>45 605,0</b>	<b>155 415,0</b>	<b>0,0</b>	<b>155 415,0</b>

## Commission des services électriques de Montréal

### Réalisations 2012-2013 par catégories d'actifs

(en milliers de dollars)

CATÉGORIES D'ACTIFS	2012					2013				
	BUDGET ORIGINAL	BUDGET MODIFIÉ	RÉEL	Écart Modifié et Réel		BUDGET ORIGINAL	BUDGET MODIFIÉ	PRÉVISION	Écart Modifié et Prévision	
				\$	%				\$	%
Infrastructures routières	59 120,0	59 120,0	30 656,0	28 464,0	48,1	63 810,0	63 810,0	40 795,0	23 015,0	36,1
Environnement et infrastructures souterraines										
Parcs, espaces verts et terrains de jeux										
Bâtiments										
Terrains										
Véhicules										
Ameublement et équipements de bureau										
Machinerie, outillage spécialisé et équipements										
Autres éléments de l'actif										
<b>Total :</b>	<b>59 120,0</b>	<b>59 120,0</b>	<b>30 656,0</b>	<b>28 464,0</b>	<b>48,1</b>	<b>63 810,0</b>	<b>63 810,0</b>	<b>40 795,0</b>	<b>23 015,0</b>	<b>36,1</b>

### PTI 2014-2016 par catégories d'actifs

(en milliers de dollars)

CATÉGORIES D'ACTIFS	2014			2015			2016			2014-2016		
	Protection	Développement	Total	Protection	Développement	Total	Protection	Développement	Total	Protection	Développement	Total
<b>CONSEIL MUNICIPAL</b>												
Infrastructures routières	48 305,0	4 200,0	52 505,0	53 605,0	3 700,0	57 305,0	45 005,0	600,0	45 605,0	146 915,0	8 500,0	155 415,0
Environnement et infrastructures souterraines												
Parcs, espaces verts et terrains de jeux												
Bâtiments												
Terrains												
Véhicules												
Ameublement et équipements de bureau												
Machinerie, outillage spécialisé et équipements												
Autres éléments de l'actif												
<b>Total :</b>	<b>48 305,0</b>	<b>4 200,0</b>	<b>52 505,0</b>	<b>53 605,0</b>	<b>3 700,0</b>	<b>57 305,0</b>	<b>45 005,0</b>	<b>600,0</b>	<b>45 605,0</b>	<b>146 915,0</b>	<b>8 500,0</b>	<b>155 415,0</b>
	pourcentage relatif ==>											
	92,0 %	8,0 %		93,5 %	6,5 %		98,7 %	1,3 %		94,5 %	5,5 %	

NB : aucune dépense de compétence d'agglomération

## Commission des services électriques de Montréal

### Réalisations 2012-2013 par modes de financement

(en milliers de dollars)

MODES DE FINANCEMENT	2012					2013				
	BUDGET ORIGINAL	BUDGET MODIFIÉ	RÉEL	Écart Modifié et Réel		BUDGET ORIGINAL	BUDGET MODIFIÉ	PRÉVISION	Écart Modifié et Prévision	
				\$	%				\$	%
Revenus										
Redevances CSEM	58 160,0	58 160,0	30 740,0	27 420,0	47,1	59 450,0	59 450,0	40 045,0	19 405,0	32,6
Autres revenus				0,0	0,0				0,0	0,0
	58 160,0	58 160,0	30 740,0	27 420,0	47,1	59 450,0	59 450,0	40 045,0	19 405,0	32,6
				0,0	0,0				0,0	0,0
Emprunts à la charge des contribuables	960,0	960,0	-84,0	1 044,0	108,8	4 360,0	4 360,0	750,0	3 610,0	82,8
<b>Total :</b>	<b>59 120,0</b>	<b>59 120,0</b>	<b>30 656,0</b>	<b>28 464,0</b>	<b>48,1</b>	<b>63 810,0</b>	<b>63 810,0</b>	<b>40 795,0</b>	<b>23 015,0</b>	<b>36,1</b>

### Réalisations 2014-2016 par modes de financement

(en milliers de dollars)

MODES DE FINANCEMENT	2014			2015			2016			2014-2016		
	Conseil municipal	Conseil agglomération	Total	Conseil municipal	Conseil agglomération	Total	Conseil municipal	Conseil agglomération	Total	Conseil municipal	Conseil agglomération	Total
Revenus												
Redevances CSEM	46 805,0	0,0	46 805,0	52 355,0	0,0	52 355,0	44 055,0	0,0	44 055,0	143 215,0	0,0	143 215,0
Autres revenus			0,0			0,0			0,0			0,0
	46 805,0	0,0	46 805,0	52 355,0	0,0	52 355,0	44 055,0	0,0	44 055,0	143 215,0	0,0	143 215,0
Emprunts à la charge des contribuables	5 700,0	0,0	5 700,0	4 950,0	0,0	4 950,0	1 550,0	0,0	1 550,0	12 200,0	0,0	12 200,0
<b>Total :</b>	<b>52 505,0</b>	<b>0,0</b>	<b>52 505,0</b>	<b>57 305,0</b>	<b>0,0</b>	<b>57 305,0</b>	<b>45 605,0</b>	<b>0,0</b>	<b>45 605,0</b>	<b>155 415,0</b>	<b>0,0</b>	<b>155 415,0</b>



## Commission des services électriques de Montréal

### Réalisations 2012-2013 par projets

(en milliers de dollars)

N°	PROGRAMME/PROJET	2012					2013				
		BUDGET ORIGINAL	BUDGET MODIFIÉ	RÉEL	Écart Modifié et Réel		BUDGET ORIGINAL	BUDGET MODIFIÉ	PRÉVISION	Écart Modifié et Prévision	
					\$	%				\$	%
69097	Programme de construction et de modification de conduits souterrains	58 160,0	58 160,0	30 740,0	27 420,0	47,1	59 450,0	59 450,0	40 045,0	19 405,0	32,6
69903	Enfouissement réseaux cablés 7,8 km - entente 1983/1989	-	-	-	-	-	3 400,0	3 400,0	-	3 400,0	100,0
69900	Conversion - enfouissement des fils	960,0	960,0	(84,0)	1 044,0	108,8	960,0	960,0	750,0	210,0	21,9
<b>Total :</b>		<b>59 120,0</b>	<b>59 120,0</b>	<b>30 656,0</b>	<b>28 464,0</b>	<b>48,1</b>	<b>63 810,0</b>	<b>63 810,0</b>	<b>40 795,0</b>	<b>23 015,0</b>	<b>36,1</b>

### PTI 2014-2016 par projets

(en milliers de dollars)

N°	PROGRAMME/PROJET	2014			2015			2016			2014-2016		
		Conseil municipal	Conseil agglomération	Total	Conseil municipal	Conseil agglomération	Total	Conseil municipal	Conseil agglomération	Total	Conseil municipal	Conseil agglomération	Total
69097	Programme de construction et de modification de conduits souterrains	46 805,0	-	46 805,0	52 355,0	-	52 355,0	44 055,0	-	44 055,0	143 215,0	-	143 215,0
69903	Enfouissement réseaux cablés 7,8 km - entente 1983/1989	4 200,0	-	4 200,0	3 700,0	-	3 700,0	600,0	-	600,0	8 500,0	-	8 500,0
69900	Conversion - enfouissement des fils	1 500,0	-	1 500,0	1 250,0	-	1 250,0	950,0	-	950,0	3 700,0	-	3 700,0
<b>Total :</b>		<b>52 505,0</b>	<b>-</b>	<b>52 505,0</b>	<b>57 305,0</b>	<b>-</b>	<b>57 305,0</b>	<b>45 605,0</b>	<b>-</b>	<b>45 605,0</b>	<b>155 415,0</b>	<b>-</b>	<b>155 415,0</b>

**Programme de construction et de modification de conduits souterrains  
(69097 fonds12 - CSEM)**

(000\$)

	2014	2015	2016	Total
Contrat gen.-Projets int.-Cond. Sout.-CSE	14 000	12 000	15 400	41 400
Contrat gen.-Projets min. - -Cond. Sout.-CSE	8 000	8 800	9 600	26 400
Échangeur Turcot - travaux préliminaires	3 100	2 000	0	5 100
Pont Bleury (MTQ)	500	0	0	500
QDS: 4D (Bleury/ R. -Lév. - Prés. Kenne. + 4c St-Urbain (R.- Lév - Ste-Cat) / Clark (R.-Lév. - Ste-Cat)	0	500	0	500
Ontario (St-Denis / Sanguinet)	750	0	0	750
Peel (Ste-Catherine - Maisonneuve)	500	0	0	500
Pôle Frontenac (phase 2)	1 600	0	0	1 600
Saint-Laurent (René-Lévesque - Viger) - Quartier chinois	0	1 000	1 000	2 000
Boulevard Pie-IX (Notre-Dame - Amos) SRB	1 000	2 000	2 000	5 000
CHUM - mise à niveau du quadrilatère et seconde alimentation - rue Sanguinet	0	3 000	0	3 000
Sherbrooke (Charlemagne - Frontenac) et (Frontenac - Papineau)	500	1 500	750	2 750
Notre-Dame (Guy - de la Montagne)	500	0	0	500
Viau ( Notre-Dame - Pierre-de Coubertin) suite de 2012	2 000	0	0	2 000
Campus Outremont - axe principal	1 500	0	0	1 500
Wellington (autoroute 15 à Dublin) - bases	600	0	0	600
Ste-Catherine (Bleury / Mansfield)	750	750	0	1 500
PIQA Champlain	1 000	0	0	1 000
PIQA Charlevoix ( quadrilatère: D'Argenson, Augustin, Ropery et Mullins)	1 000	0	0	1 000
PIQA Congrégation (Bourgeois & Ste-Madeleine)	0	1 000	0	1 000
Saint-Paul (Berri - Place Jacques-Cartier), (Place Jacques-Cartier - St-Laurent) (Saint-Laurent - McGill)	1 000	1 000	1 000	3 000
Triangle Jean-Talon - de la Savane	1 000	1 000	1 000	3 000
St-Patrick (83-89) D'Argenson - Shearer	2 000	0	0	2 000
Côte-St-Luc (83-89)	1 000	1 500	0	2 500
St-Grégoire (83-89)	1 000	1 500	0	2 500
St-Rémi (83-89)	0	2 000	0	2 000
Sauvé (83-89)	0	3 500	0	3 500
Enfouissement Griffintown	500	1 000	1 000	2 500
Enfouissements divers	0	0	2 000	2 000
Divers projets MTQ	0	0	1 000	1 000
Divers projets HQ	0	0	2 000	2 000
Poste De Lorimier (conversion 12.5 Kv à 25 Kv)	0	4 000	0	4 000
Poste Atwater / St-Patrick	0	2 000	5 000	7 000
Dépenses incidentes	1 900	1 900	1 900	5 700
Divers	1 105	405	405	1 915
	<b>46 805</b>	<b>52 355</b>	<b>44 055</b>	<b>143 215</b>

**Enfouissement réseaux câblés 7.8 KM  
(69903 - fonds 14 - Ville)**

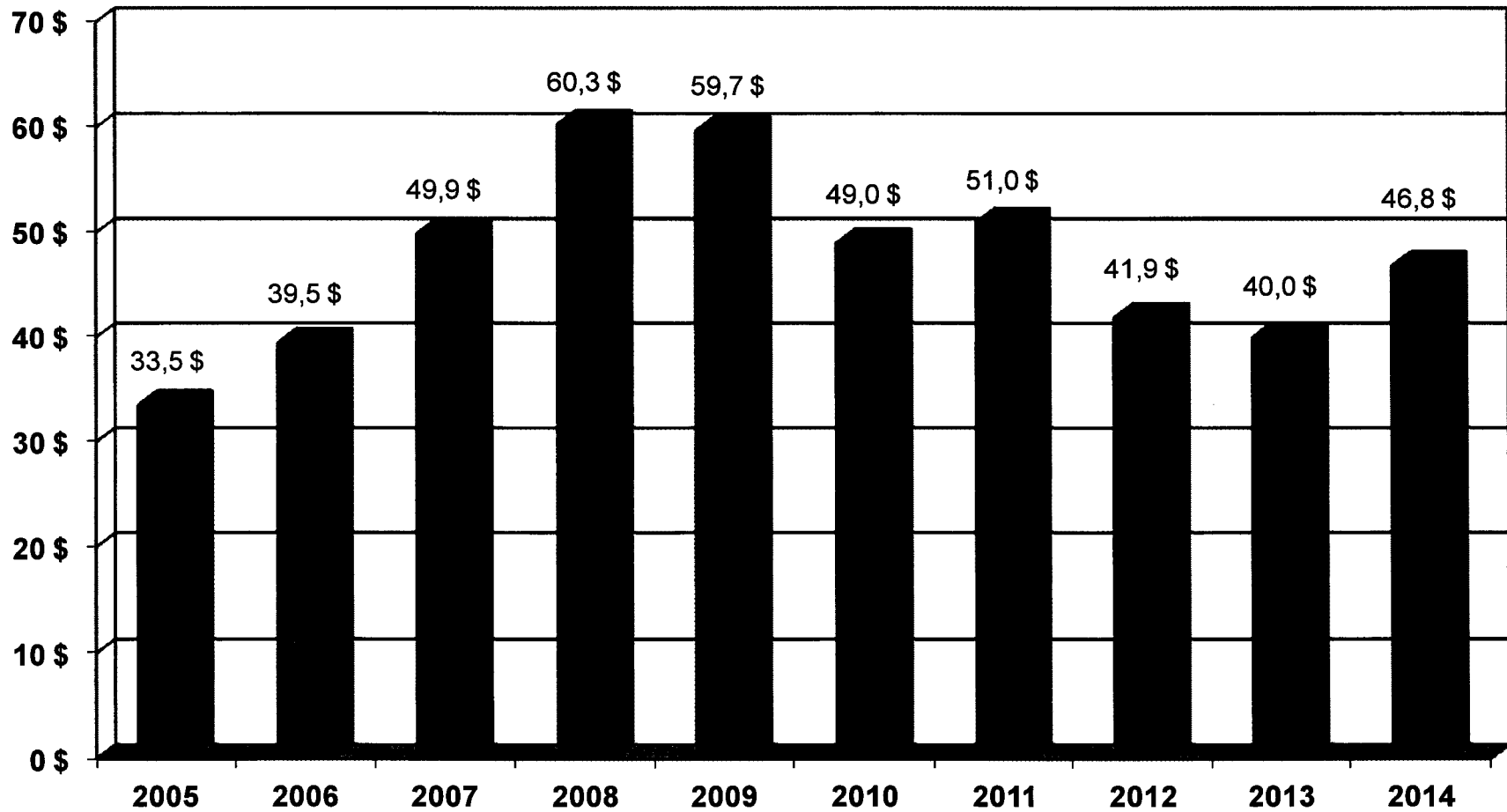
<b>Nom</b>	<b>2014</b>	<b>2015</b>	<b>2016</b>	<b>Total</b>
<b>Rachel</b>	250 000 \$			250 000 \$
<b>Chabanel</b>	375 000 \$			375 000 \$
<b>Côte-Saint-Luc</b>	300 000 \$	450 000 \$		750 000 \$
<b>Saint-Patrick</b>	2 300 000 \$			2 300 000 \$
<b>Saint-Grégoire</b>	975 000 \$	1 400 000 \$		2 375 000 \$
<b>Saint-Rémi</b>		1 850 000 \$		1 850 000 \$
<b>Jean-Talon Est</b>			600 000 \$	600 000 \$
<b>Grand total</b>	<b>4 200 000 \$</b>	<b>3 700 000 \$</b>	<b>600 000 \$</b>	<b>8 500 000 \$</b>

**Conversion - enfouissement des fils  
(69900 -fonds 14 - Ville)**

	2014	2015	2016	Total
Cartier/Dorion		175 000 \$		175 000 \$
Beaudry		175 000 \$		175 000 \$
Grant		70 000 \$		70 000 \$
Lacombe, Lavoie (2014)	250 000 \$			250 000 \$
Centre/St-Patrick/Thomas-Keefer (2013-2014)	175 000 \$			175 000 \$
Messier, Hochelaga (2013)	50 000 \$			50 000 \$
5e et 6e avenues RDP (2014)	100 000 \$	50 000 \$		150 000 \$
Côte-St-Paul (2014)	100 000 \$			100 000 \$
PIQA Congrégation (2014)		180 000 \$		180 000 \$
PIQA Congrégation - Pointe-St-Charles (2014)		100 000 \$		100 000 \$
PIQA Centre (2014)		150 000 \$		150 000 \$
PIQA Centre - Secteur Bridge St-Patrick (2014)		50 000 \$		50 000 \$
PIQA St-Gabriel (2015)	200 000 \$	150 000 \$		350 000 \$
PIQA Champlain (2015)			160 000 \$	160 000 \$
PIQA Vallières (2014)		50 000 \$	100 000 \$	150 000 \$
Côte-Ste-Catherine, Courtrai, Légaré (2014)	250 000 \$			250 000 \$
St-Zotique, 2e, 3e 5e et 6e avenues (2013)	100 000 \$			100 000 \$
Dorion (2014)	50 000 \$			50 000 \$
des Érables (2013)	40 000 \$			40 000 \$
Mill (2014)	50 000 \$			50 000 \$
Orléans (2013)	35 000 \$			35 000 \$
Sherbrooke Est (2016)			100 000 \$	100 000 \$
Darlington (2017)			200 000 \$	200 000 \$
60e, 64e et 65 avenues PAT (2017)			40 000 \$	40 000 \$
Pierre-de-Coubertin (2017)			50 000 \$	50 000 \$
Jean-Talon Est (2018)			200 000 \$	200 000 \$
Diverses interventions - Travaux mineurs	100 000 \$	100 000 \$	100 000 \$	300 000 \$
	<b>1 500 000 \$</b>	<b>1 250 000 \$</b>	<b>950 000 \$</b>	<b>3 700 000 \$</b>

*Commission des services électriques de Montréal*

**Travaux de 2005 à 2014**



■ millions de dollars

Pour toute information additionnelle, vous pouvez contacter :

**M. Raymond Gravel**  
Division des ressources financières et matérielles  
**COMMISSION DES SERVICES ÉLECTRIQUES DE MONTRÉAL**  
75, rue de Port-Royal Est, b. 610  
Montréal (Québec) H3L 3T1

Téléphone : (514) 384-6840, poste 228