

Direction
des transports

Ville de Montréal Processus budgétaire 2011

Cahier budgétaire

DIRECTION DES TRANSPORTS

13 mai 2010

Montréal 

Plan du cahier budgétaire

- I. Mission
- II. Organigramme
- III. Groupe – Gestion des actifs routiers
 - a. Orientations
 - b. Activités et programmes
Développements anticipés 2011 et enjeux budgétaires
- IV. Groupe – Transports
 - a. Orientations
 - b. Activités et programmes
Développements anticipés 2011 et enjeux budgétaires
- V. Groupe – Grands projets
 - a. Orientations
 - b. Activités et programmes
Développements anticipés 2011 et enjeux budgétaires
Les activités à développer pour rencontrer les orientations de l'administration
- VI. Tableaux de données financières

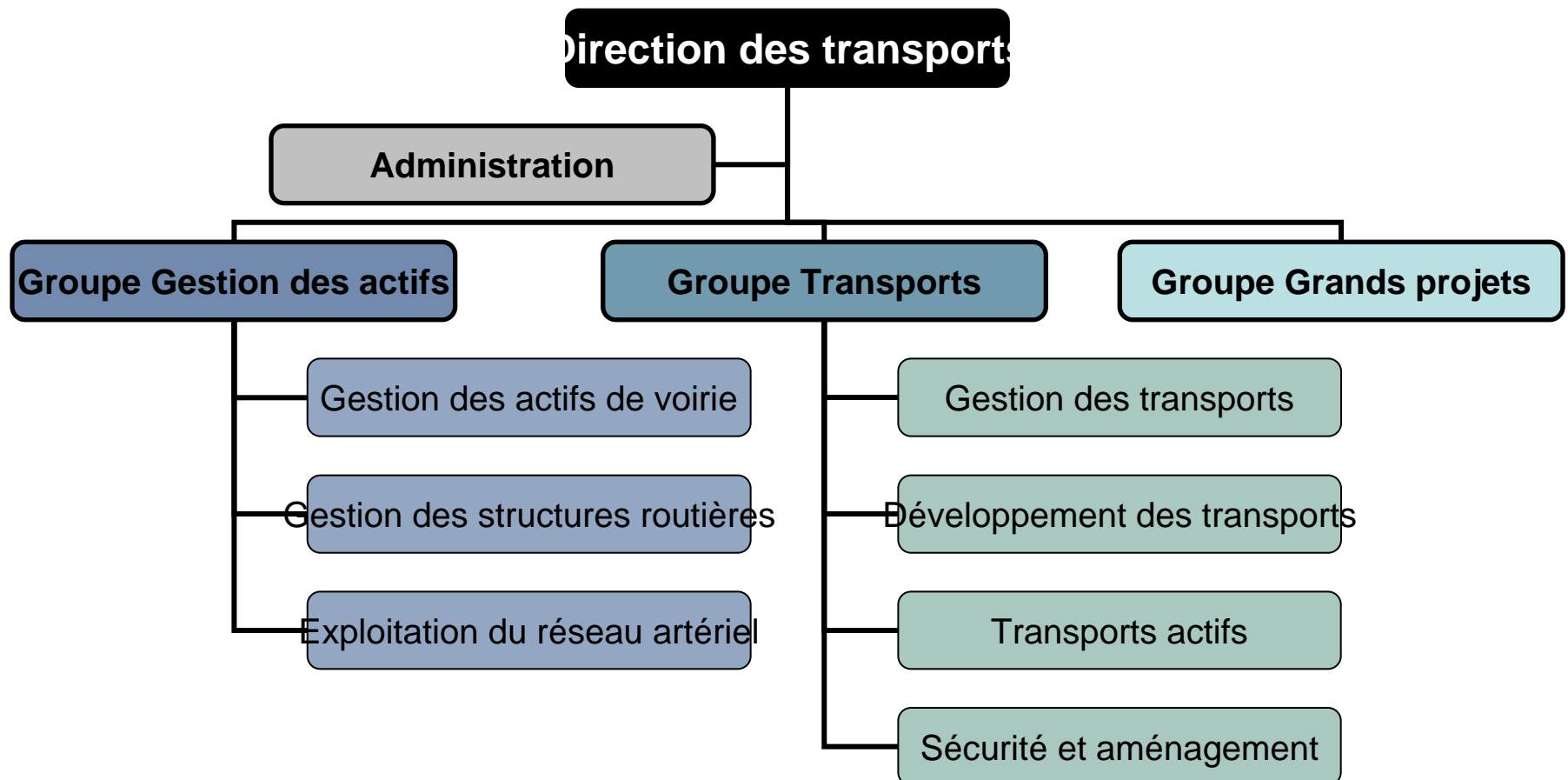
I. Mission

La Direction des transports a pour mission de planifier les conditions de déplacement répondant aux besoins de mobilité des personnes et des marchandises dans l'esprit du développement durable. À cette fin, la Direction assure le leadership en matière de transport pour la Ville et l'agglomération montréalaise; développe un plan de transport et effectue son suivi; élabore des politiques de transport; détermine les priorités d'investissements; organise et démarre la mise en œuvre des projets de développement des réseaux de transport pan montréalais; participe à la coordination des plans et politiques régionales, provinciales et nationales.

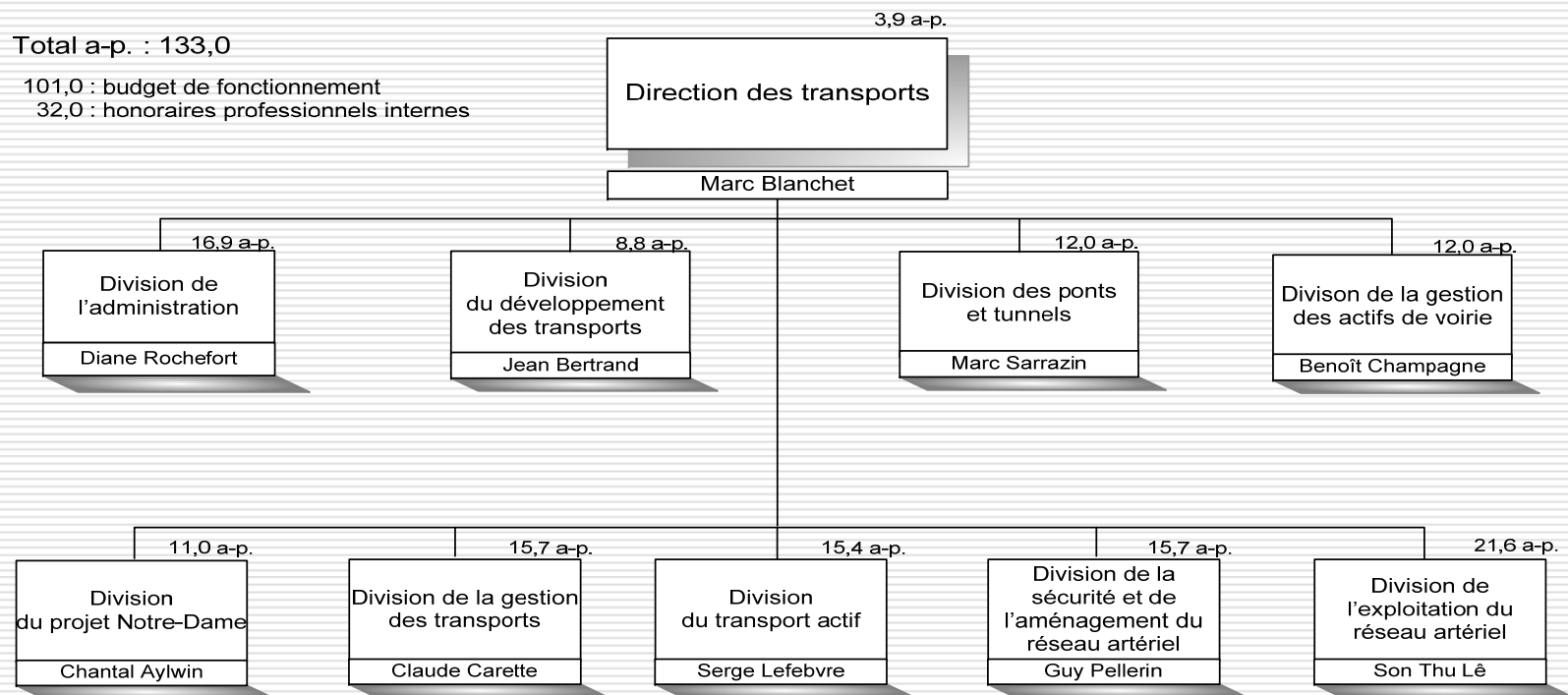
La Direction des transports a également pour mission d'assurer le déplacement efficace et sécuritaire des personnes et des marchandises et d'harmoniser les pratiques de gestion sur l'ensemble du réseau routier montréalais. À cette fin, la Direction joue un rôle de propriétaire exploitant pour le réseau artériel et d'expert technique pour l'ensemble des réseaux de voirie et elle voit à l'élaboration d'un Plan directeur de voirie pour la gestion des actifs.

II. Organigramme

Organigramme par groupes d'activités



II. Organigramme



III. Groupe – Gestion des actifs routiers

Gestion des actifs routiers

L'application systématique et coordonnée d'activités et de processus permettant à une organisation de gérer efficacement et au moindre coût ses actifs matériels ainsi que leur performance, leurs risques et leurs coûts d'opération, sur la base de leur cycle de vie complet, et ce, vers l'atteinte des objectifs stratégiques de l'organisation (niveaux de service).

III. Groupe – Gestion des actifs routiers

Gestion des actifs de voirie

a. Orientations

Réhabiliter le réseau routier artériel et le maintenir au niveau de service établi, le plus rapidement possible et au plus bas coût, par l'application judicieuse des meilleures techniques d'intervention, tout au long du cycle de vie des différents actifs

III. Groupe – Gestion des actifs routiers

Gestion des actifs de voirie

b. Activités et programmes

Effectif

Fonctionnement : 11 personnes-années

PTI : 1 personnes-années

Budget

Fonctionnement : 1 076,6 (en milliers \$)

PTI : 30 104,0 (en milliers \$)

Réalisations 2009 : 110 708,0 (en milliers \$)

Actifs : 839 km de rues artérielles

Valeur à neuf : 2 G\$

Niveau de service souhaité : < 4% en mauvaise condition

Niveau de service actuel : ~ 11% en mauvaise condition

Investissement annuel requis : 160,0 M\$

III. Groupe – Gestion des actifs routiers

Gestion des structures routières

a. Orientations

Gérer l'ensemble des activités et des investissements dans le domaine des ouvrages d'art et s'assurer que ceux-ci permettent le transport des personnes et des marchandises en toute sécurité.

III. Groupe – Gestion des actifs routiers

Gestion des structures routières

b. Activités et programmes

Effectif

Fonctionnement : 12 personnes-années

PTI : 0 personnes-années

Budget

Fonctionnement : 2 515,6 (en milliers \$)

PTI : 16 086,0 (en milliers \$)

Réalisations 2009 : 10 069,0 (en milliers \$)

Actifs : 529 structures routières et connexes

Valeur à neuf : 3 G\$

Niveau de service souhaité : < 5% déficientes ou critiques

Niveau de service actuel : 9% déficientes + 4 % critiques

Investissement annuel requis : 40,0 M\$

III. Groupe – Gestion des actifs routiers

Exploitation du réseau artériel – feux de circulation et éclairage

a. Orientations

Mettre à jour les feux de circulation et l'éclairage du réseau routier artériel et optimiser leur fonctionnement vers l'atteinte d'une meilleure fluidité de la circulation, d'une amélioration de la régularité du transport en commun et d'une plus grande protection des piétons et des usagers vulnérables.

III. Groupe – Gestion des actifs routiers

Exploitation du réseau artériel – feux de circulation et éclairage

b. Activités et programmes

Effectif

Fonctionnement : 13,6 personnes-années

PTI : 8,0 personnes-années

Budget

Fonctionnement : 1 407,6 (en milliers \$)

PTI : 12 230,0 (en milliers \$)

Réalisations 2009 : 11 448,0 (en milliers \$)

Actifs : 2 200 feux de circulation et 110 000 luminaires

Valeur à neuf : 725 M\$

Niveau de service actuel : 80% > durée de vie utile de 20 ans

Investissement total requis : 90,0 M\$ pour les 5 prochaines années

III. Groupe – Gestion des actifs routiers

■ Les développements anticipés en 2011 et les enjeux budgétaires

- Transfert au budget de fonctionnement des postes financés par le PTI et élimination de la facturation interne

Budget de fonctionnement

Effectif	9,0 personnes-années
Budget	889,9 (en milliers \$)

- Consolidation des budgets du Programme d'interventions voirie au sein du groupe Gestion des actifs routiers

Bureau de projet	3 810 (en milliers \$)
Géomatique	690 (en milliers \$)

- Transfert des redevances de la CSEM

Budget	7 960 (en milliers \$)
--------	------------------------

- Reconstruction de l'expertise interne – en raison des interventions prévues, le besoin en ressources spécialisées est d'environ 1,2 M\$

	Montant	Effectif
Structures routières	1 048 K\$	13
Réseaux de communication et en système de transport intelligents	170 K\$	2

IV. Groupe – Transports

Transport

Dans un objectif de répondre de façon efficace aux besoins en déplacements et à la volonté de l'administration municipale de modifier radicalement les réseaux de transport, l'ensemble des fonctions de gestion des transports, tous modes confondus, est regroupé.

Dans un contexte de mise en œuvre du Plan de transport, il s'avère opportun d'intégrer la planification, le développement et la conception du réseau artériel pour tous les modes de transports. Cette intégration des fonctions permet, à l'interne, d'affecter adéquatement les ressources humaines et financières, de même que de coordonner les efforts relativement aux interventions du Plan, qui sont à déployer sur un échéancier de vingt ans.

IV. Groupe – Transport

Gestion des transports

a. Orientations

Établir les stratégies, coordonner les actions des intervenants internes et externes, assurer le suivi de la mise en œuvre du Plan de transport, procéder à ses mises à jour et à sa révision.

IV. Groupe – Transports

Gestion des transports

b. Activités et programmes

Effectif

Fonctionnement : 11,7 personnes-années

PTI : 4,0 personnes-années

Budget

Fonctionnement : 1 852,5 (en milliers \$)

PTI : 520,0 (en milliers \$)

Réalisations 2009 : 470 (en milliers \$)

- Élaborer des stratégies de financement du Plan de transport qui vise des investissements de 8,1 G\$ sur 20 ans, dont 2,2G\$ à financer par Montréal
- Suivre et évaluer la performance des projets et des programmes
- Fournir à la ville l'expertise en modélisation des réseaux de transport
- Assurer les communications entourant le Plan de transport, les projets et les programmes

IV. Groupe – Transport

Développement des transports

a. Orientations

Développer les projets de transport d'agglomération et métropolitains en collaboration avec les partenaires régionaux, provinciaux et nationaux et élaborer des plans stratégiques de transport, des politiques et des outils d'harmonisation répondant aux besoins de développement des arrondissements et des villes reconstituées, ainsi qu'aux besoins de secteurs particuliers

IV. Groupe – Transports

Développement des transports

b. Activités et programmes

Effectif

Fonctionnement	: 8,8 personnes-années
PTI	: 0,0 personnes-années

Budget

Fonctionnement	: 897,8 (en milliers \$)
PTI	: 11 817,0 (en milliers \$)

Réalisations 2009 : 10 028,0 (en milliers \$)

- Assurer le leadership de la Ville dans la mise en œuvre des grands projets régionaux de transport (navette aéroportuaire, prolongements du métro, accès à l'aéroport, etc.), qui représente des investissements prévus selon le Plan de l'ordre de 2,5 G\$
- Fournir l'expertise en planification des transports

IV. Groupe – Transports

Transports actifs

a. Orientations

Favoriser l'utilisation des modes de transports actifs par la mise à niveau et le développement de l'infrastructure cyclable et piétonne en conformité avec les orientations contenues dans le Plan de transport.

IV. Groupe – Transports

Transports actifs

b. Activités et programmes

Effectif

Fonctionnement : 7,4 personnes-années

PTI : 8,0 personnes-années

Budget

Fonctionnement : 736,3 (en milliers \$)

PTI : 9 901,0 (en milliers \$)

Réalisations 2009 : 9 389,0 (en milliers \$)

- Gérer les investissements de 150 M\$ pour mettre en œuvre le volet « Transport actif » du Plan de transport, dont environ la moitié est pour les voies cyclables
 - Faire passer le réseau cyclable de 400 Km (2007) à 800 Km en 2014 (Actuellement le réseau compte 550 Km)
 - Construire 60 km de voies cyclables en 2009 et en 2010
 - Mettre à niveau le réseau cyclable
 - Implanter la première Véloroute sur l'île de Montréal.

IV. Groupe – Transports

Sécurité et aménagement

a. Orientations

Accroître la sécurité des déplacements afin d'améliorer le bilan routier sur l'ensemble du territoire de l'agglomération et s'assurer que la conception des aménagements de rue réponde aux besoins de mobilité pour tous les modes de transport selon les orientations du Plan de transport.

IV. Groupe – Transports

Sécurité et aménagement

b. Activités et programmes

Effectif

Fonctionnement : 15,7 personnes-années

PTI : 0,0 personnes-années

Budget

Fonctionnement : 1 588,1 (en milliers \$)

PTI : 8 882,0 (en milliers \$)

Réalisations 2009 : 5 990,0 (en milliers \$)

- Gérer des investissements de 90 M\$ pour mettre en œuvre le volet « sécurité » du Plan de transport
- Augmenter la sécurité du réseau
 - Sécuriser 50 intersections par année sur 10 ans
 - Réduire la vitesse de 50 à 40 km/h sur le réseau local
 - Réaliser un projet pilote de radars photographiques et de caméras aux feux rouges
- Fournir l'expertise technique dans les nombreux projets de la Ville
- Élaborer un Guide d'aménagement durable des rues de Montréal

IV. Groupe – Transports

■ Les développements anticipés en 2011 et les enjeux budgétaires

- Le groupe transports planifie actuellement les projets d'envergure du Plan de transport, financés conjointement par les partenaires (AMT, MTQ, ADM), dont:

■ Chantier 2 – Navette ferroviaire Trudeau	550,0 M\$
■ Chantier 4 – Prolongements de métro	1,3 G\$
■ Chantier 7 – Projet Bonaventure	Coûts à définir
■ Chantier 12 – Train de l'Est	390,0 M\$
■ Chantier 18 – Complexe Turcot	Coûts à définir

- Le groupe transports prépare la réalisation des projets du Plan de transport sous la juridiction directe de la Ville de Montréal:

	Montant 2011
■ Voies cyclables	9,8 M\$
■ Sécurisation de 50 carrefours par année	2,8 M\$
■ Réaménagement réseau artériel	1,3 M\$
■ Quartiers verts	1,1 M\$
■ Passages piétonniers	0,5 M\$

- Le groupe transports contribue à la réalisation de projets conjoints avec le MTQ:

■ Échangeur Dorval	12,0 M\$
■ Échangeur Décarie / A-40	3,0 M\$

IV. Groupe – Transports

■ Les développements anticipés en 2011 et les enjeux budgétaires (Suite)

- Selon les orientations de la Ville, la Direction proposera d'inscrire au PTI en 2011 les projets suivants du Plan de transport
 - Voies cyclables (investissements additionnels)
 - Boulevard Maurice-Duplessis pour donner accès à la gare Rivière-des-Prairies du train de l'Est
 - Boulevard dans l'emprise de l'autoroute 440 dans l'ouest de l'Île
 - Nouveau pont pour accéder à l'Île-Bizard
 - Tramway - ressources pour réaliser l'avant-projet
 - Améliorations au chemin Camillien-Houde dans le Parc du Mont-Royal

- Transfert au budget de fonctionnement des postes financés au PTI et élimination de la facturation interne

Budget de fonctionnement

Effectif : 12,0 personnes-années

Budget : 926,4 (en milliers \$)

- Reconstruction de l'expertise interne – en raison des interventions prévues, le besoin en ressources spécialisées est d'environ 1,1 M\$

	Montant	Effectif
■ Aménagement des rues et sécurité des déplacements	178 K\$	2
■ Modélisation des réseaux de transport	435 K\$	7
■ Planification des transports	88 K\$	1
■ Planification et réalisation d'infrastructures cyclables	410 K\$	5

V. Groupe – Grands projets

Grands projets

a. Orientations

Assurer la gestion et la poursuite des projets majeurs de la Ville en transport tels que le tramway, le SRB Pie-IX, le carrefour Henri-Bourassa / Pie-IX, la rue Notre-Dame et le boulevard Cavendish. La réalisation de ces projets nécessite un travail en étroite collaboration avec d'autres instances décisionnelles telles que le MTQ, l'AMT et la STM.

V. Groupe – Grands projets

Division des grands projets

b. Activités et programmes

Effectif

Fonctionnement : 0 personnes-années

PTI : 11 personnes-années

Budget

Fonctionnement : 16,4 (en milliers \$)

PTI : 5 510,0 (en milliers \$)

Réalisations 2009 : 6 796,0 (en milliers \$)

V. Groupe – Grands projets

- **Les développements anticipés en 2011 et les enjeux budgétaires**

- Mettre en place une équipe de projets financée par le budget de fonctionnement et non par le PTI, afin de faciliter l'embauche et la rétention de professionnels expérimentés

Effectif : 11,0 personnes-années
Budget : 1 027,0 (en milliers \$)

- Reconstruction de l'expertise interne – en raison des interventions prévues, le besoin en ressources spécialisées est d'environ 0,3 M\$

	Montant	Effectif
▪ Gestion de grands projets	307 K\$	3

IV. Groupe – Grands projets

■ Les activités à développer pour rencontrer les orientations de l'administration

- Mettre en place un bureau de projets financé au budget de fonctionnement afin de faciliter l'embauche et la rétention de professionnels expérimentés (transfert au budget de fonctionnement des postes financés au PTI)

Budget de fonctionnement

Effectifs	:	3,0 personnes-années
Budget	:	324,0 (en milliers \$)

VI. Tableaux de données financières

- Sommaire par compétences
- Sommaire revenus par activités
- Sommaire dépenses par activités
- Sommaire revenus et dépenses par objets
- Sommaire des dépenses par catégories d'emploi

VI. Tableaux de données financières

Sommaire par compétences

Revenus et dépenses par compétences

(en milliers de dollars)

	Revenus		Dépenses	
	Budget Comparatif 2009	Budget Comparatif 2010	Budget Comparatif 2009	Budget Comparatif 2010
Conseil municipal	22,2	9,2	21 471,2	14 730,5
Conseil d'agglomération	105,3	18,3	7 318,5	7 254,4
Total	127,5	27,5	28 789,7	21 984,9

VI. Tableaux de données financières

Sommaire revenus par activités

(en milliers de dollars)

	Conseil municipal				Conseil d'agglomération				Total			
	Budget original Comparatif 2009	Budget modifié Comparatif 2009	Réel Comparatif 2009	Budget Comparatif 2010	Budget original Comparatif 2009	Budget modifié Comparatif 2009	Réel Comparatif 2009	Budget Comparatif 2010	Budget original Comparatif 2009	Budget modifié Comparatif 2009	Réel Comparatif 2009	Budget Comparatif 2010
Administration générale												
Sécurité publique												
Transport												
Voirie municipale	0,0	0,0	0,0	0,0	0,0	0,0	0,0	0,0	0,0	0,0	0,0	0,0
Enlèvement de la neige	0,0	0,0	0,0	0,0	0,0	0,0	0,0	0,0	0,0	0,0	0,0	0,0
Éclairage des rues	0,0	0,0	0,0	0,0	0,0	0,0	0,0	0,0	0,0	0,0	0,0	0,0
Circulation et stationnement	22,2	22,2	0,7	9,2	105,3	105,3	0,0	18,3	127,5	127,5	0,7	27,5
Autres - Transport	0,0	0,0	10,1	0,0	0,0	0,0	439,2	0,0	0,0	0,0	449,3	0,0
Hygiène du milieu												
Santé et bien-être												
Aménagement, urbanisme et développement												
Loisirs et culture												
Soutien matériel et technique												
Autres activités	0,0	0,0	0,0	0,0	0,0	0,0	0,0	0,0	0,0	0,0	0,0	0,0
Frais de financement	0,0	0,0	0,0	0,0	0,0	0,0	0,0	0,0	0,0	0,0	0,0	0,0
Remboursement de la dette à long terme	0,0	0,0	0,0	0,0	0,0	0,0	0,0	0,0	0,0	0,0	0,0	0,0
Total	22,2	22,2	10,8	9,2	105,3	105,3	439,2	18,3	127,5	127,5	450,0	27,5

VI. Tableaux de données financières

Sommaire dépenses par activités

(en milliers de dollars)

	Conseil municipal				Conseil d'agglomération				Total			
	Budget original Comparatif 2009	Budget modifié Comparatif 2009	Réel Comparatif 2009	Budget Comparatif 2010	Budget original Comparatif 2009	Budget modifié Comparatif 2009	Réel Comparatif 2009	Budget Comparatif 2010	Budget original Comparatif 2009	Budget modifié Comparatif 2009	Réel Comparatif 2009	Budget Comparatif 2010
Administration générale												
Conseil municipal	0,0	0,0	0,0	0,0	0,0	0,0	0,0	0,0	0,0	0,0	0,0	0,0
Application de la loi	0,0	0,0	0,0	0,0	0,0	0,0	0,0	0,0	0,0	0,0	0,0	0,0
Gestion financière et administrative	0,0	0,0	0,0	0,0	0,0	0,0	0,0	0,0	0,0	0,0	0,0	0,0
Greffé	0,0	0,0	0,0	0,0	0,0	0,0	0,0	0,0	0,0	0,0	0,0	0,0
Évaluation	0,0	0,0	0,0	0,0	0,0	0,0	0,0	0,0	0,0	0,0	0,0	0,0
Gestion du personnel	0,0	0,0	0,0	0,0	0,0	0,0	0,0	0,0	0,0	0,0	0,0	0,0
Autres - Administration générale	0,0	0,0	(10,8)	0,0	0,0	0,0	147,0	0,0	0,0	0,0	136,2	0,0
Sécurité publique												
Transport												
Voirie municipale	14 078,2	11 024,2	9 628,0	6 770,1	0,0	0,0	0,0	0,0	14 078,2	11 024,2	9 628,0	6 770,1
Éclairage des rues	5 716,0	5 716,0	5 940,3	6 182,4	0,0	0,0	0,0	0,0	5 716,0	5 716,0	5 940,3	6 182,4
Circulation et stationnement	1 677,0	1 677,0	1 707,3	1 778,0	0,0	0,0	0,0	0,0	1 677,0	1 677,0	1 707,3	1 778,0
Autres - Transport	0,0	(0,3)	(0,0)	0,0	7 318,5	12 161,3	8 840,6	7 254,4	7 318,5	12 161,0	8 840,6	7 254,4
Hygiène du milieu												
Santé et bien-être												
Aménagement, urbanisme et développement												
Loisirs et culture												
Soutien matériel et technique												
Autres activités	0,0	0,0	0,0	0,0	0,0	0,0	0,0	0,0	0,0	0,0	0,0	0,0
Frais de financement	0,0	0,0	0,0	0,0	0,0	0,0	0,0	0,0	0,0	0,0	0,0	0,0
Remboursement de la dette à long terme	0,0	0,0	0,0	0,0	0,0	0,0	0,0	0,0	0,0	0,0	0,0	0,0
Total	21 471,2	18 417,0	17 264,9	14 730,5	7 318,5	12 161,3	8 987,6	7 254,4	28 789,7	30 578,3	26 252,4	21 984,9

VI. Tableaux de données financières

Sommaire revenus et dépenses par objets

Revenus par objets (en milliers de dollars)	Revenus \$			
	Budget original	Budget modifié	Réel	Budget
	Comparatif 2009	Comparatif 2009	Comparatif 2009	Comparatif 2010
Taxes	0,0	0,0	0,0	0,0
Paiements tenant lieu de taxes	0,0	0,0	0,0	0,0
Services rendus aux organismes municipaux	0,0	0,0	0,0	0,0
Autres services rendus	127,5	127,5	507,9	27,5
Autres revenus	0,0	0,0	(57,8)	0,0
Transferts	0,0	0,0	0,0	0,0
Quotes-parts	0,0	0,0	0,0	0,0
Total	127,5	127,5	450,0	27,5

Dépenses par objets (en milliers de dollars)	Dépenses \$			
	Budget original	Budget modifié	Réel	Budget
	Comparatif 2009	Comparatif 2009	Comparatif 2009	Comparatif 2010
Rémunération et cotisations de l'employeur	9 115,9	8 390,9	9 716,2	9 506,8
Transport et communications	1 031,4	886,1	829,7	751,4
Honoraires professionnels	5 419,1	7 479,4	1 944,6	1 251,3
Services techniques et autres	587,6	1 302,6	1 378,6	1 029,8
Location, entretien et réparation	11 562,6	8 419,8	8 465,0	9 111,1
Biens non durables	236,5	3 715,8	3 679,8	309,5
Biens durables	0,0	291,8	177,6	0,0
Frais de financement	0,0	0,0	0,0	0,0
Contributions à des organismes	836,6	91,9	60,9	25,0
Autres objets	0,0	0,0	0,0	0,0
Financement	0,0	0,0	0,0	0,0
Total	28 789,7	30 578,3	26 252,4	21 984,9

VI. Tableaux de données financières

Sommaire dépenses par catégories d'emplois

	\$			
			<i>Années-personnes</i>	
	Budget Comparatif 2009	Budget Comparatif 2010	Budget Comparatif 2009	Budget Comparatif 2010
<i>(en milliers de dollars et en années-personnes)</i>				
Rémunération et cotisations de l'employeur				
Élus	0,0	0,0	0,0	0,0
Cadres et contremaîtres	1 500,4	1 575,5	11,9	11,9
Cols blancs	2 143,2	2 158,7	34,6	33,6
Professionnels	5 472,3	5 772,6	54,5	55,5
Policiers	0,0	0,0	0,0	0,0
Pompiers	0,0	0,0	0,0	0,0
Préposés aux traverses d'écoliers	0,0	0,0	0,0	0,0
Cols bleus	0,0	0,0	0,0	0,0
Total	9 115,9	9 506,8	101,0	101,0



Coordonnées de la personne-ressource

Direction des transports :

Service des infrastructures, transports et environnement

Direction des transports

Administration

Personne –ressource : Madame Nadia Semaan
 Conseillère analyse en contrôle de gestion
 801, rue Brennan, 6^e étage
 Montréal (Québec) H3C 0G4
 Téléphone : 514 872-3756
 Télécopieur : 514 872-6478