

► Données sociodémographiques

Population	Âge et sexe
Immigration	Minorités visibles
Familles	Activité économique
Ménages privés	Travail
Logements privés	Professions
Langues	Scolarité
Mobilité	Revenus
Citoyenneté	Déplacement des personnes



Profil sociodémographique



L'Île-Bizard-Sainte-Geneviève

Édition mai 2009

Incluant les données du
recensement 2006 de
Statistique Canada

L'Île-Bizard-Sainte-Genève et ses habitants

L'arrondissement de l'Île-Bizard-Sainte-Genève est le moins peuplé des dix-neuf arrondissements de la ville de Montréal. Il se distingue par une forte concentration de familles avec enfants, la plus considérable de la ville. Une personne sur quatre a moins de 19 ans. Par contre les personnes de 65 ans et plus y sont sous-représentées. On y retrouve en effet la deuxième plus faible concentration de personnes retraitées à Montréal, tout juste après le Plateau-Mont-Royal.

C'est à l'Île-Bizard-Sainte-Genève, de même que dans l'arrondissement voisin de Pierrefonds-Roxboro, que l'on observe la plus grande taille des ménages de la ville de Montréal. C'est aussi sur le territoire de l'arrondissement que les familles monoparentales y sont les moins concentrées. Par ailleurs, les couples mariés y sont largement représentés.

L'arrondissement compte très peu d'immigrants. L'Île-Bizard-Sainte-Genève se situe au 3^e rang des arrondissements qui affichent la plus faible densité d'immigrants sur leur territoire, soit tout juste après Lachine et Mercier-Hochelaga-Maisonneuve. Les quelques personnes nées à l'extérieur du Canada qui y résident proviennent principalement de Roumanie, d'Italie et d'Égypte.

L'arrondissement est le plus bilingue à Montréal, puisque sept personnes sur dix sont aptes à tenir une conversation à la fois en français et en anglais. Par contre, si six personnes sur dix ne font usage que du français à domicile, près de quatre sur dix parlent exclusivement en anglais à la maison, soit un des plus forts taux à Montréal. Autre particularité de l'Île-Bizard-Sainte-Genève : le taux d'utilisation d'une autre langue que le français ou l'anglais à la maison est le plus faible des dix-neuf arrondissements de la ville.

La maison individuelle construite entre 1971 et 1980 est l'habitation typique de l'arrondissement. C'est d'ailleurs à l'Île-Bizard-Sainte-Genève que l'on retrouve la plus grande concentration de maison individuelle et la plus importante part de propriétaires parmi l'ensemble des dix-neuf arrondissements de Montréal. La taille moyenne des logements est la plus également la plus grande à Montréal. Le coût moyen du loyer mensuel est à peu près équivalent à celui observé pour l'ensemble de la ville. Les habitants de l'arrondissement sont ceux qui déménagent le moins à Montréal.

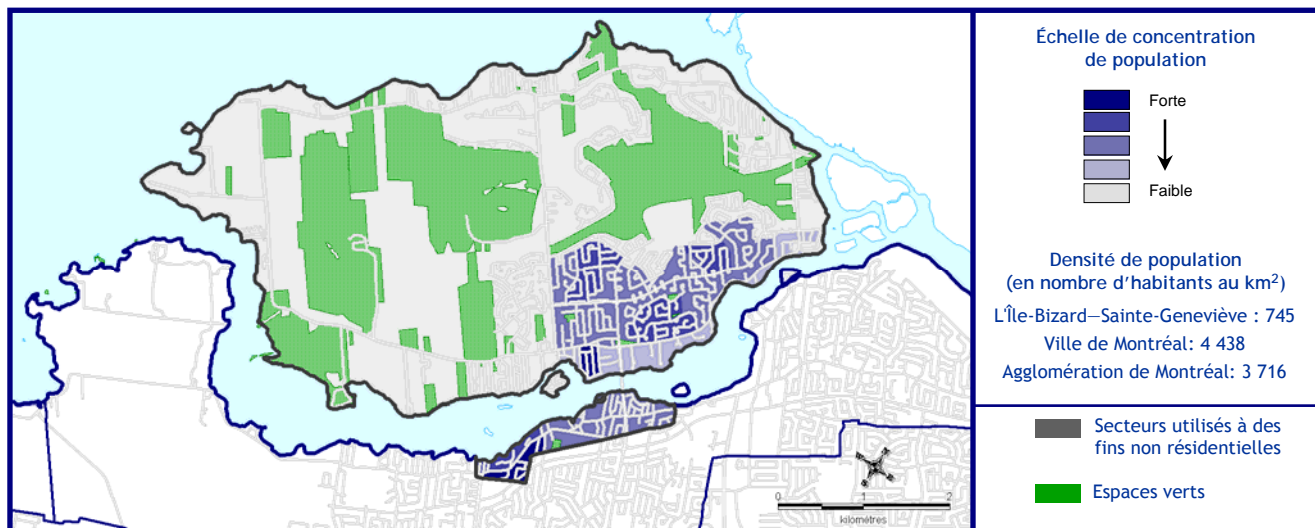
Parmi la population de 15 ans et plus sur le marché du travail, c'est dans les secteurs du commerce de détail, de la fabrication et des soins de santé que l'on compte les plus importantes proportions de travailleurs. Les résidents de l'arrondissement de l'Île-Bizard-Sainte-Genève sont les plus grands utilisateurs de l'automobile pour se rendre au travail et, à l'inverse, les plus faibles usagers du transport en commun sur le territoire de la ville.



Population

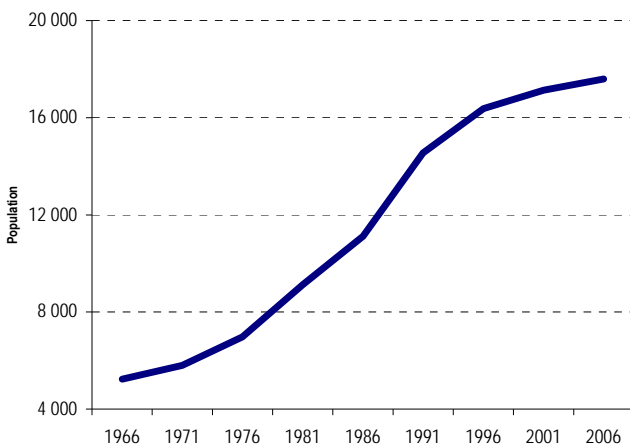
- 17 590 habitants en 2006, en croissance de 2,6 % par rapport à 2001
- 19^e arrondissement le plus peuplé de la ville de Montréal
- 1,1 % de la population de la ville et 0,9 % de la population de l'agglomération de Montréal
- Territoire de 23,6 km²
- Densité de population de 745 habitants au km²

Répartition de la population en 2006



Variation de la population de 1966 à 2006

- Avec une augmentation de 236,1 % de sa population entre 1966 et 2006, L'Île-Bizard-Sainte-Genève constitue l'arrondissement de Montréal qui a connu la plus forte croissance en proportion de sa population, en quarante ans.
- Le boom démographique observé entre 1971 et 1996 s'est transformé en une progression plus lente au cours de l'intervalle 1996-2006.
- Les plus importantes phases de croissance ont été observées au cours des périodes intercensitaires 1976-1981 (+31,0 %) et 1986-1991 (+30,8 %).
- En contrepartie, la plus faible augmentation de population a été enregistrée entre 2001 et 2006 (+2,6 %).

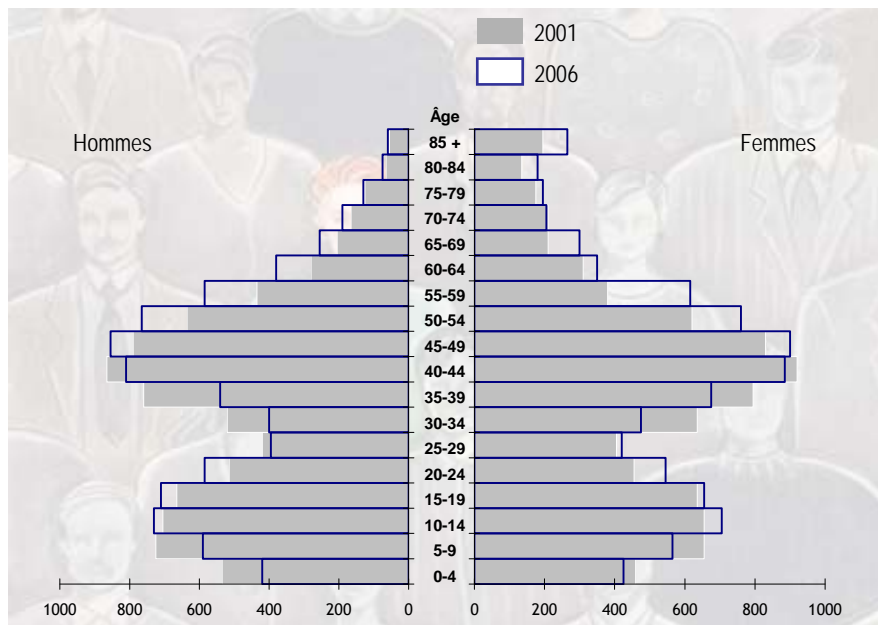


	1966	1971	1976	1981	1986	1991	1996	2001	2006
L'Île-Bizard-Sainte-Genève	5 233	5 800	6 970	9 131	11 123	14 549	16 377	17 139	17 590
Taux de croissance en %	--	10,8	20,2	31,0	21,8	30,8	12,6	4,7	2,6

Groupes d'âge

- On dénombre 3 435 enfants âgés de 0 à 14 ans dans l'arrondissement, soit l'équivalent de 19,5 % de la population.
- La cohorte des 15 à 24 ans, que l'on peut qualifier de jeunes étudiants, forme 14,2 % de la population et compte 2 495 personnes.
- Les jeunes adultes de 25 à 34 ans recensés sont au nombre de 1 690, soit 9,6 % de la population totale.
- Le groupe des adultes de 35 à 64 ans représente 46,1 % du total et compte 8 120 habitants.
- Le nombre d'aînés, âgés entre 65 et 79 ans, atteint 1 275 personnes et occupe une part équivalente à 7,2 % de la population.
- Les personnes faisant partie du 4^e âge, soit 80 ans ou plus sont au nombre de 580 et forment 3,3 % de la population de l'arrondissement.

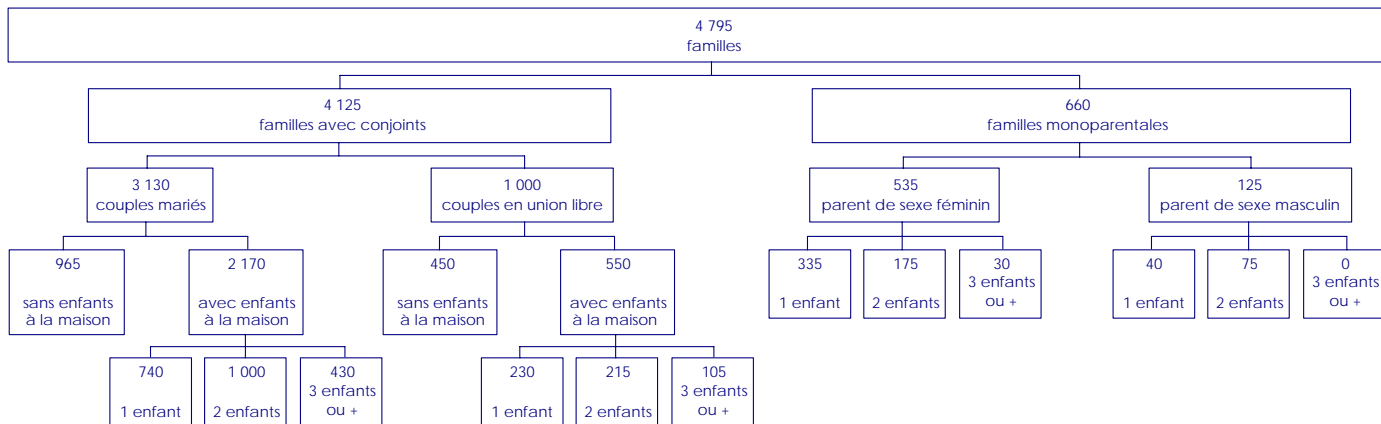
Pyramide des âges



Groupes d'âge	Hommes	Femmes	Total	%
0 - 4	420	425	845	4,8
5 - 9	590	565	1 155	6,6
10 - 14	730	705	1 435	8,2
15 - 19	710	655	1 365	7,8
20 - 24	585	545	1 130	6,4
25 - 29	395	420	815	4,6
30 - 34	400	475	875	5,0
35 - 39	540	675	1 215	6,9
40 - 44	810	885	1 695	9,6
45 - 49	855	900	1 755	10,0
50 - 54	765	760	1 525	8,7
55 - 59	585	615	1 200	6,8
60 - 64	380	350	730	4,1
65 - 69	255	300	555	3,2
70 - 74	190	205	395	2,2
75 - 79	130	195	325	1,8
80 - 84	75	180	255	1,4
85 +	60	265	325	1,8
Total	8 475	9 120	17 595	100,0

Familles

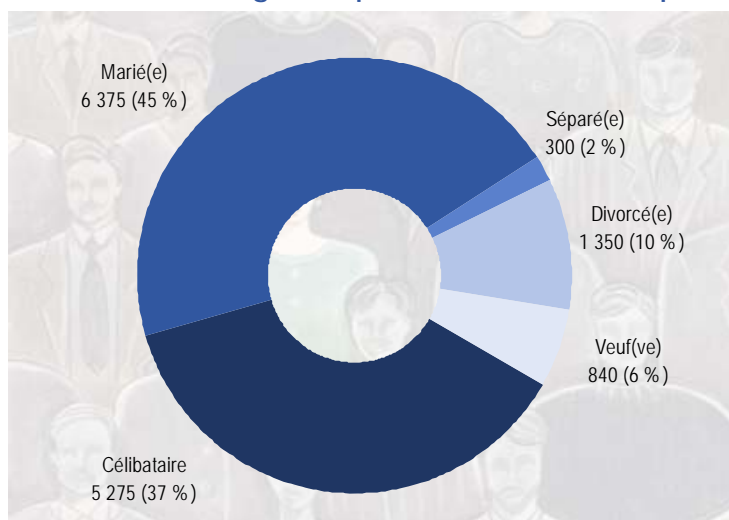
Type de familles



Familles selon l'âge des enfants à la maison

	Nombre	%
Nombre de familles avec enfants	3 380	--
Nombre total d'enfants à la maison	6 105	100,0
Moins de 6 ans	1 040	17,0
6 à 14 ans	2 380	39,0
15 à 17 ans	845	13,9
18 à 24 ans	1 330	21,8
25 ans et plus	505	8,3
Nombre moyen d'enfants à la maison	1,8	--

État matrimonial légal des personnes de 15 ans et plus



- L'arrondissement compte 4 795 familles, dont 4 125 familles avec conjoints (86,0 %) et 660 familles monoparentales (14,0 %).
- Parmi les 4 125 familles avec conjoints, on dénombre 3 130 couples mariés légalement (75,9 %), alors que 1 000 vivent en union libre (24,1 %).
- Au sein des 3 130 couples mariés, on retrouve 965 couples sans enfants à la maison (30,8 %) et 2 170 avec enfants (69,2 %).
- Parmi les 1 000 couples en union libre, 450 n'ont pas d'enfants à la maison (45,0 %), tandis que 550 en ont (55,0 %).
- Des 660 familles monoparentales, 535 ont à leur tête un parent de sexe féminin (81,1 %) et 125, un parent de sexe masculin (18,9 %).
- On dénombre 3 380 familles avec enfants (70,5 % des familles) dans l'arrondissement au sein desquelles vivent 6 105 enfants.
- De ces enfants, 1 040 ont moins de 6 ans, soit 17,0 % et 505 sont âgés de 25 ans ou plus, soit 8,3 %.
- Le nombre moyen d'enfants à la maison est de 1,8 par famille avec enfants.
- Parmi les personnes de 15 ans et plus qui habitent sur le territoire, on compte 6 375 personnes mariées (45 %) et 5 275 célibataires (37 %).

Ménages privés

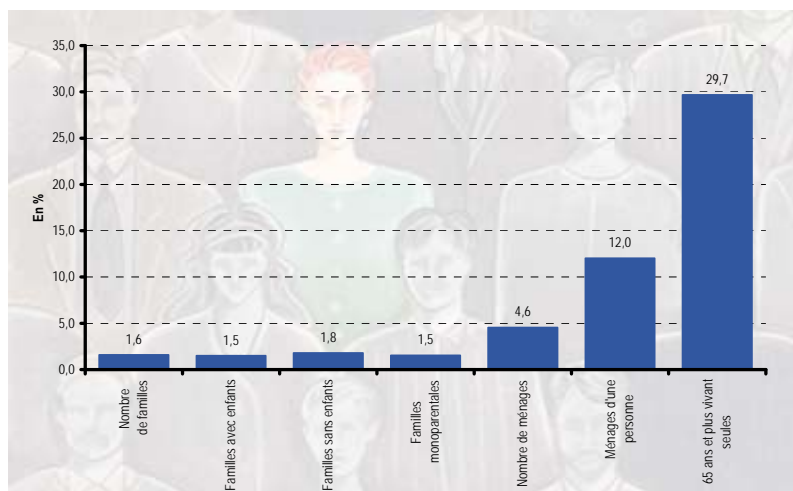
- On dénombre 6 425 ménages privés sur le territoire de l'arrondissement au sein desquels vivent 17 225 personnes.
- Les ménages composés de deux personnes sont les plus nombreux. On en compte 1 865, soit 29 % du total des ménages.
- La taille moyenne d'un ménage est de 2,7 personnes.

Taille des ménages privés

	Nombre	%
Nombre total de personnes dans les ménages privés	17 225	--
Nombre de ménages privés	6 425	--
1 personne	1 490	23,2
2 personnes	1 865	29,0
3 personnes	1 135	17,7
4 à 5 personnes	1 785	27,8
6 personnes ou plus	155	2,4
Nombre moyen de personnes dans les ménages	2,7	--

Variation du nombre de familles et de ménages, 2001 à 2006

- Au cours de la période quinquennale 2001-2006, le nombre de familles a varié de 1,6 % et ce sont les familles sans enfants qui ont connu la plus forte croissance, soit 1,8 %. Les familles avec enfants ont augmenté de 1,5 %.
- Le nombre de familles monoparentales sur le territoire s'est accru de 1,5 %.
- En 2006, les ménages sont de 4,6 % plus nombreux qu'en 2001.
- Les ménages composés d'une seule personne ont fait un bond de 12 %.
- Les personnes de 65 ans et plus vivant seules ont augmenté de 29,7 % au cours des cinq dernières années.



Personnes de 65 ans et plus vivant seules

	2006
Personnes de 65 ans et plus vivant seules	415
Total des personnes de 65 ans et plus dans les ménages privés	1 550
Part des personnes de 65 ans et plus vivant seules en %	26,8

- On compte 415 personnes de 65 ans et plus qui vivent seules, soit 26,8 % de l'ensemble des personnes de 65 ans et plus qui vivent dans un ménage privé.

Logements privés

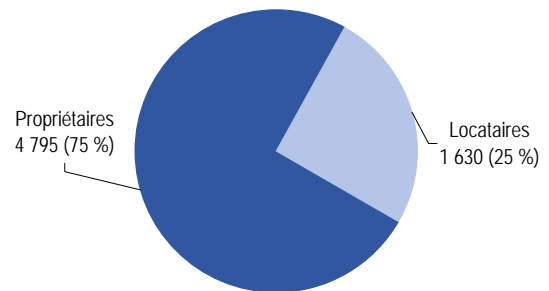
Caractéristiques des logements

	Nombre	%
Nombre de logements privés occupés	6 425	--
Nombre moyen de pièces par logement	6,9	--
Nombre moyen de chambres à coucher par logement	2,9	--
Type de construction résidentielle		
Maison individuelle non attenante	4 045	63,0
Maison jumelée	220	3,4
Maison en rangée	180	2,8
Appartement, duplex	240	3,7
Appartement, immeuble de cinq étages ou plus	0	0,0
Appartement, immeuble de moins de cinq étages	1 580	24,6
Autre maison individuelle attenante	15	0,2
Logement mobile	140	2,2

- On dénombre 6 425 logements sur le territoire de l'arrondissement.
- Un logement compte en moyenne 6,9 pièces dont 2,9 chambres à coucher.
- La maison individuelle est le type de logement le plus répandu : on en dénombre 4 045, ce qui représente 63 % de l'ensemble des logements.

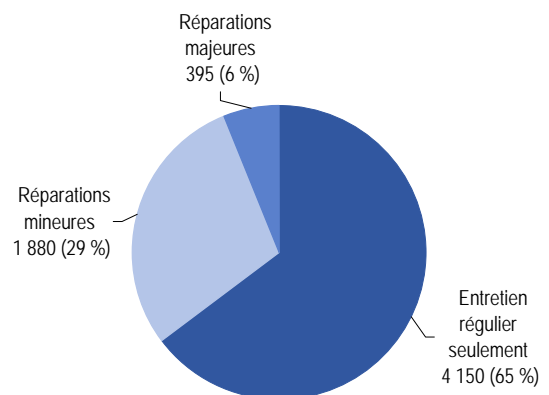
Mode d'occupation des logements

- Parmi les 6 425 logements de l'arrondissement, 1 630 sont occupés par des locataires, soit 25 % de l'ensemble.
- En complément, on compte 4 795 logements dont l'occupant est propriétaire, ce qui représente 75 % de l'ensemble des logements.



État du logement

- Lors du recensement de la population, l'état du logement est évalué par l'occupant. Ainsi, 4 150 logements, soit 65 % de l'ensemble des logements sur le territoire nécessitent un entretien régulier seulement, selon l'occupant.
- Des réparations mineures seraient souhaitables pour 1 880 logements (29 % de l'ensemble), alors que 395 logements, soit 6 %, exigeraient des réparations majeures.



Coûts d'habitation - locataires

- Le loyer brut mensuel d'un logement occupé par un locataire est de 650 \$ en moyenne dans l'arrondissement.
- Un total de 605 ménages doivent consacrer au moins 30 % de leur revenu pour se loger. Ils représentent plus de 37 % des ménages locataires.

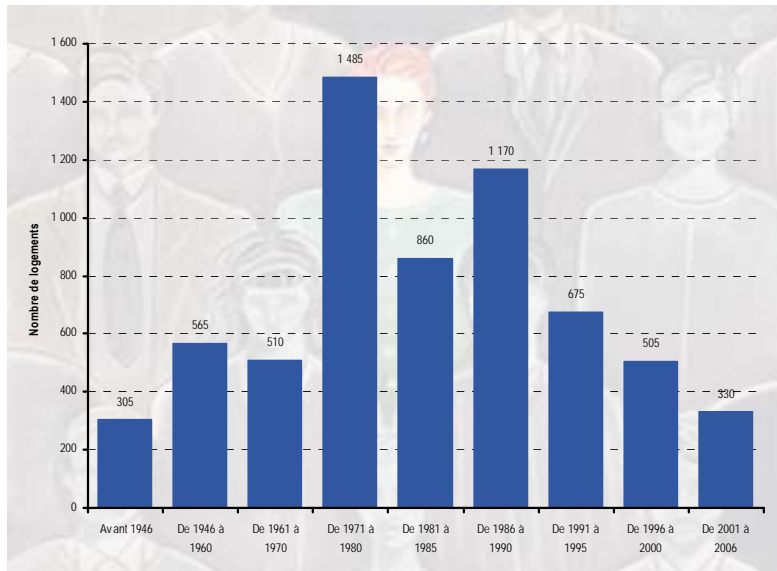
Locataires	
Loyer brut mensuel moyen (\$)	650
Ménages consacrant 30 % et plus de leur revenu au loyer brut	605
Part des ménages consacrant 30 % et plus de leur revenu au loyer brut	37,1%

Coûts d'habitation - propriétaires

- Les propriétaires de l'arrondissement évaluaient la valeur moyenne de leur logement à 309 991 \$ en 2006.
- Les dépenses mensuelles reliées à la propriété, telles que l'impôt foncier, les paiements hypothécaires et les frais de copropriété sont évaluées à 1 099 \$ en moyenne.
- Au total, 680 ménages propriétaires consacrent au moins 30 % de leur revenu aux dépenses de propriété. Ils comptent pour 14 % de l'ensemble des ménages propriétaires.

Propriétaires	
Valeur moyenne du logement (\$)	309 991
Dépenses mensuelles moyennes de propriété (\$)	1 099
Ménages consacrant 30 % et plus de leur revenu aux dépenses de propriété	680
Part des ménages consacrant 30 % et plus de leur revenu aux dépenses de propriété	14,2%





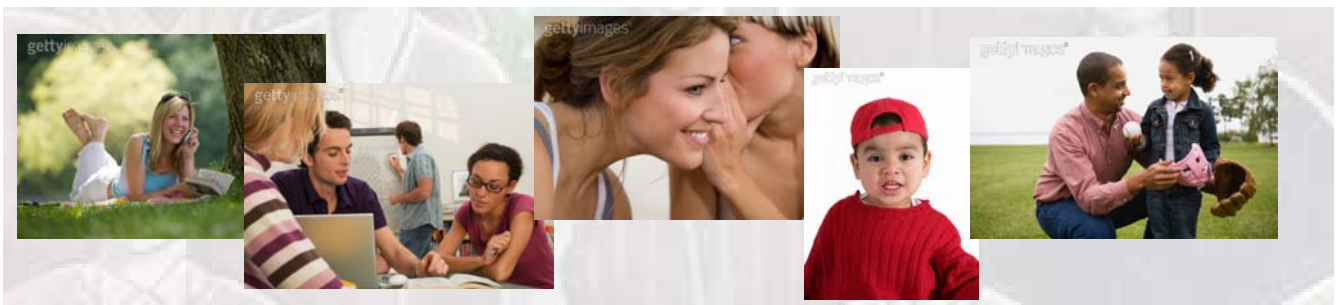
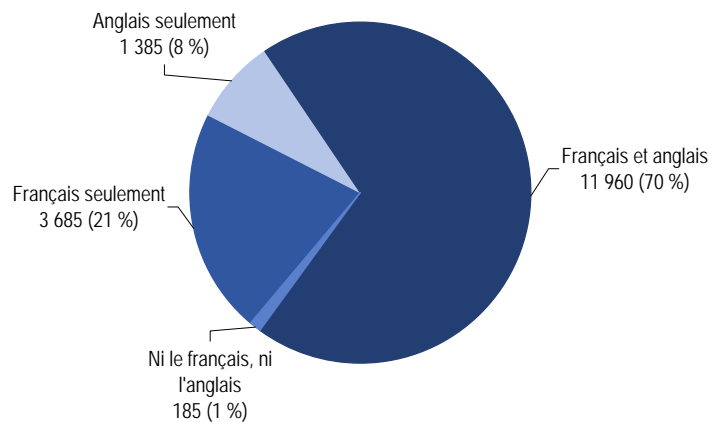
Période de construction du logement

- La plus importante phase de construction des logements sur le territoire de l'arrondissement s'est déroulée de 1971 à 1980, alors qu'on dénombre 1 485 logements construits pendant cette période.
- Entre 2001 et 2006, 330 logements sont venus s'ajouter à l'ensemble des logements déjà existants.

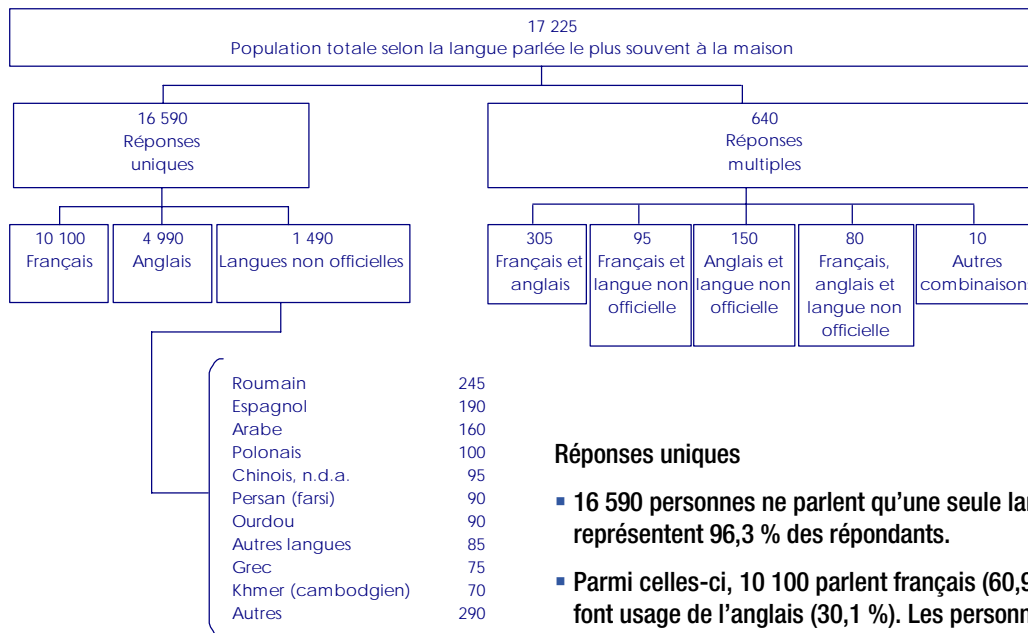
Langues

Connaissance des langues officielles

- Au sein de l'arrondissement, 11 960 personnes, soit 70 % de la population, peuvent soutenir une conversation à la fois en français et en anglais.
- 3 685 personnes sont unilingues francophones, soit 21 %, tandis que les 1 385 unilingues anglophones représentent 8 % de l'ensemble de la population.
- Une proportion de 1 % de la population, soit 185 personnes ne peuvent converser ni en français, ni en anglais.



Langue parlée le plus souvent à la maison



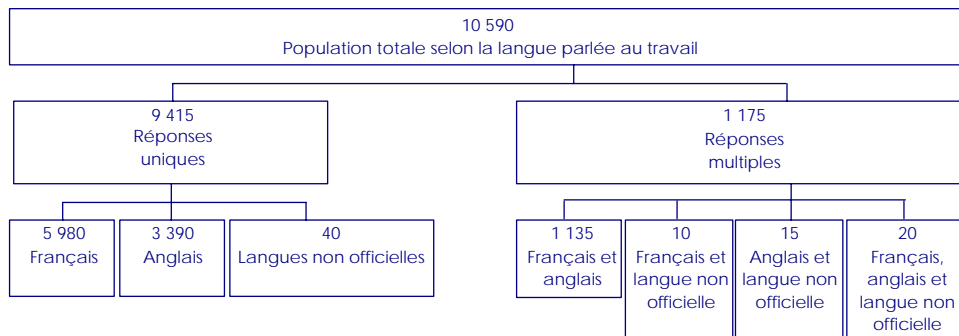
Réponses multiples

- 640 personnes parlent plus d'une langue à la maison. Elles comptent pour 3,7 % de l'ensemble des répondants.
- Parmi celles-ci, 305 (47,7 % des réponses multiples) utilisent à la fois le français et l'anglais, alors que 150 personnes (23,4 %) font usage de l'anglais et d'une autre langue que le français.

Réponses uniques

- 16 590 personnes ne parlent qu'une seule langue à la maison. Elles représentent 96,3 % des répondants.
- Parmi celles-ci, 10 100 parlent français (60,9 % des réponses uniques) et 4 990 font usage de l'anglais (30,1 %). Les personnes qui utilisent une langue autre que le français ou l'anglais sont au nombre de 1 490 (9 %). Le roumain vient au premier rang (245 personnes), suivi de l'espagnol (190 personnes) et de l'arabe (160 personnes).

Langue parlée au travail*



Réponses multiples

- On compte 1 175 personnes qui font usage de plus d'une langue dans le cadre de leur travail, soit 11 % de la population de 15 ans et plus en emploi.
- Parmi celles-ci, 1 135 (97 % des réponses multiples) font usage du français et de l'anglais, alors que 20 personnes (2 %) utilisent à la fois le français, l'anglais et une autre langue.

Réponses uniques

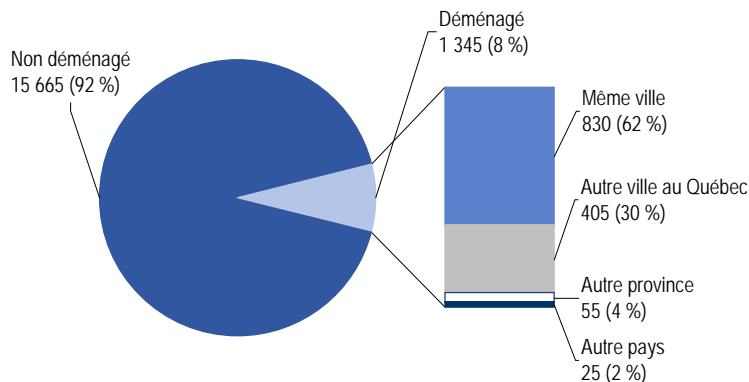
- Parmi la population de 15 ans et plus en emploi, 9 415 personnes ne parlent qu'une seule langue au travail, soit une proportion de 89 %.
- Sur ce nombre, 5 980 utilisent le français (64 % des réponses uniques) et 3 390 parlent l'anglais (36 %). Les personnes qui font usage d'une autre langue que le français ou l'anglais sont au nombre de 40 (0,4 %).

* Entre le 1er janvier 2005 et le 16 mai 2006.

Mobilité

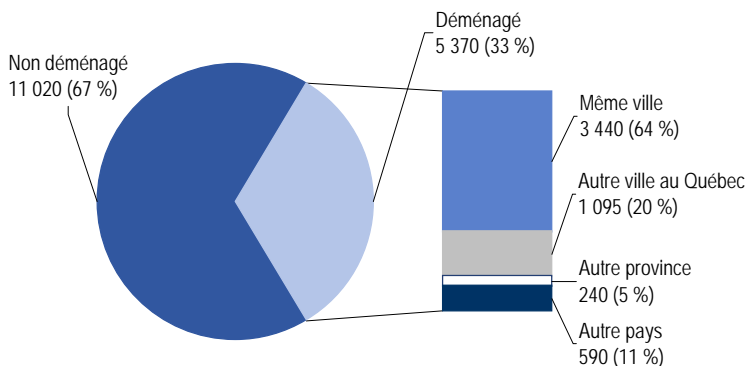
- 8 % de la population de l'arrondissement a déménagé au cours de l'année précédant le recensement, soit un total de 1 345 personnes.
- Parmi celles-ci, 830 personnes (62 %) habitaient déjà la ville de Montréal; 405 personnes (30 %) provenaient d'une autre ville au Québec, 55 (4 %) habitaient dans une autre province et 25 (2 %), dans un autre pays.

Au cours de la dernière année



- 5 370 personnes ont déménagé au cours des cinq années précédant le recensement, ce qui représente 33 % de la population de l'agglomération.
- De ce nombre, 3 440 personnes (64 %) provenaient de la ville de Montréal; 1 095 personnes (20 %) habitaient dans une autre ville au Québec, 240 personnes (5 %) vivaient dans une autre province et 590 personnes (11 %) dans un autre pays.

Au cours des 5 dernières années

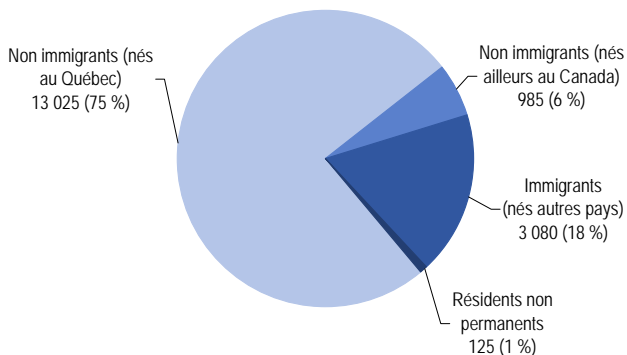


Citoyenneté

	Nombre	%
Population totale selon la citoyenneté	17 225	--
Citoyens canadiens	16 555	96,1
<i>Âgés de moins de 18 ans</i>	4 125	23,9
<i>Âgés de 18 ans et plus</i>	12 430	72,2
Citoyens non canadiens	670	3,9

- La population de l'arrondissement se compose de 16 555 citoyens canadiens, qui comptent pour 96 % de la population, et de 670 personnes qui ne sont pas reconnues légalement comme étant des citoyens canadiens, soit une proportion de 4 % de la population.

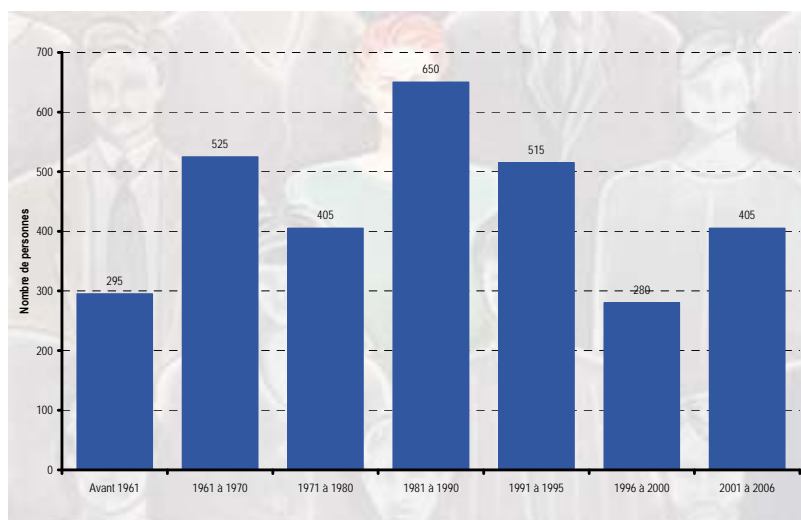
Immigration



Statut d'immigrant

- La population immigrante se chiffre à 3 080 personnes et compte pour 18 % de la population totale de l'arrondissement.
- Les résidents non permanents sont pour leur part au nombre de 125 personnes, soit une proportion équivalente à 1 %.
- Parmi la population non immigrante, on dénombre 13 025 personnes nées au Québec (75 %) et 985 personnes nées dans une autre province du Canada (6 %).

Période d'immigration



- 13 % de la population immigrante a obtenu son statut d'immigrant entre 2001 et 2006, soit un total de 405 personnes. Ces nouveaux immigrants représentent 2 % de la population totale de l'arrondissement.
- 280 personnes ont obtenu ce statut entre 1996 et 2000 (9 %), tandis que 515 personnes (17 %) l'ont reçu au cours de la période quinquennale précédente, soit de 1991 à 1995.
- 295 sont des immigrants de longue date, arrivés avant 1961. Ils comptent pour 10 % de la population immigrante.

- 42 % des immigrants étaient âgés de 25 à 44 ans au moment de l'immigration, alors que 30 % avaient moins de 15 ans.
- Parmi la population de 15 ans et plus de l'arrondissement, 3 010 personnes (22 %) sont nées à l'extérieur du Canada et sont donc considérées comme des immigrants de 1^e génération.
- Les immigrants de 2^e génération dont au moins un des deux parents est né à l'extérieur du Canada, comptent pour 13 % des 15 ans et plus. Ils sont au nombre de 1 840 personnes.
- 8 925 personnes de 15 ans et plus (65 %) sont nées au Canada, de parents canadiens. Elles sont classées dans le groupe de la 3^e génération ou plus.

Âge à l'immigration et statut des générations

	Nombre	%
Population totale des immigrants selon l'âge à l'immigration		
Moins de 5 ans	370	12,0
5 à 14 ans	550	17,8
15 à 24 ans	700	22,7
25 à 44 ans	1 295	42,0
45 ans et plus	170	5,5
Population totale de 15 ans et plus selon le statut des générations		
1 ^e génération	3 010	21,9
2 ^e génération	1 840	13,4
3 ^e génération ou plus	8 925	64,8

Lieu de naissance des immigrants

	Nombre	%
Total des immigrants selon certains lieux de naissance	3 085	100,0
Roumanie	265	9,1
Italie	205	7,0
Égypte	160	5,5
Iran	140	4,8
France	135	4,6
Haiti	120	4,1
Royaume-Uni	115	4,0
Inde	115	4,0
Pologne	105	3,6
Philippines	100	3,4
Grèce	95	3,3
Portugal	90	3,1
Pakistan	85	2,9
Chine, République populaire de	80	2,7
Algérie	80	2,7
Liban	80	2,7
États-Unis d'Amérique	70	2,4
Hong Kong, zone administrative spéciale	70	2,4
El Salvador	60	2,1
Maroc	50	1,7
Allemagne	50	1,7
Hongrie	45	1,5
Colombie	40	1,4
Trinité-et-Tobago	35	1,2
Viet Nam	30	1,0
Belgique	30	1,0
Jamaïque	20	0,7
Chili	20	0,7
Pérou	20	0,7
Bangladesh	15	0,5
Corée du Sud	15	0,5
Guyana	15	0,5
Russie, Fédération de	10	0,3
Mexique	10	0,3
Israël	10	0,3
Autre pays	325	11,2

- **Les trois principaux pays de naissance des immigrants sont la Roumanie, l'Italie et l'Égypte, chacun comptant respectivement pour 9 %, 7 % et 6 % de la population immigrante.**

Lieu de naissance des nouveaux immigrants

	Nombre	%
Total des nouveaux immigrants selon certains lieux de naissance	410	100,0
Iran	65	16,5
Roumanie	50	12,7
Algérie	40	10,1
Colombie	40	10,1
Chine, République populaire de	35	8,9
France	30	7,6
Philippines	30	7,6
Pakistan	15	3,8
Liban	15	3,8
Mexique	10	2,5
Russie, Fédération de	10	2,5
Pérou	10	2,5
Haiti	10	2,5
Autre pays	35	8,9

- Les nouveaux immigrants, qui ont obtenu leur statut d'immigrant reçu entre 2001 et 2006, proviennent principalement de l'Iran (17 %), de la Roumanie (13 %), de l'Algérie (10 %) et de la Colombie (10 %).



Minorités visibles

- Les 2 205 personnes qui font partie des minorités visibles constituent 13 % de la population totale de l'arrondissement.
- Parmi ces personnes, 485 appartiennent au groupe des Noirs (22 % des minorités visibles) et 410 (19 %) au groupe des Sud-Asiatiques.
- Le groupe des Arabes est composé de 300 personnes et représente 14 % de la population des minorités visibles.

	Nombre	%
Total de la population selon les groupes de minorités visibles	17 225	100,0
Total de la population des minorités visibles	2 205	12,8
Noir	485	22,0
Sud-Asiatique	410	18,6
Arabe	300	13,6
Chinois	255	11,6
Latino-Américain	195	8,8
Asiatique occidental	170	7,7
Asiatique du Sud-Est	135	6,1
Philippin	130	5,9
Coréen	15	0,7
Autres minorités visibles	110	5,0

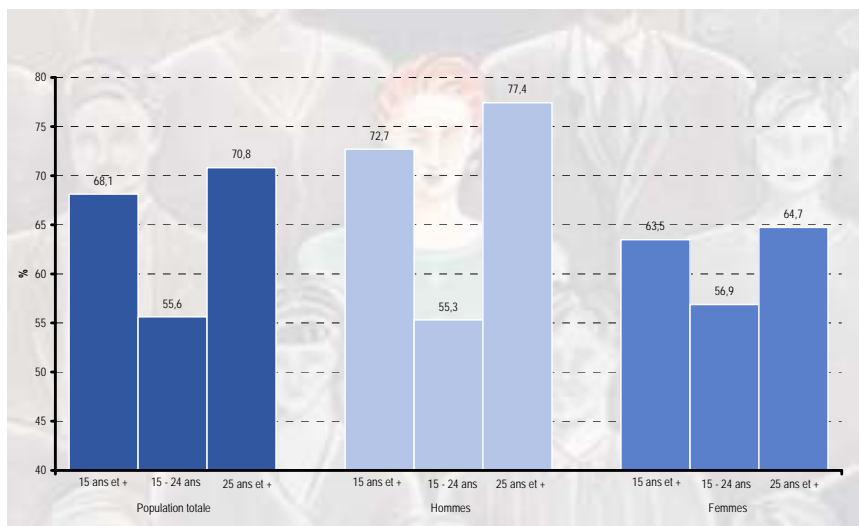


Activité économique

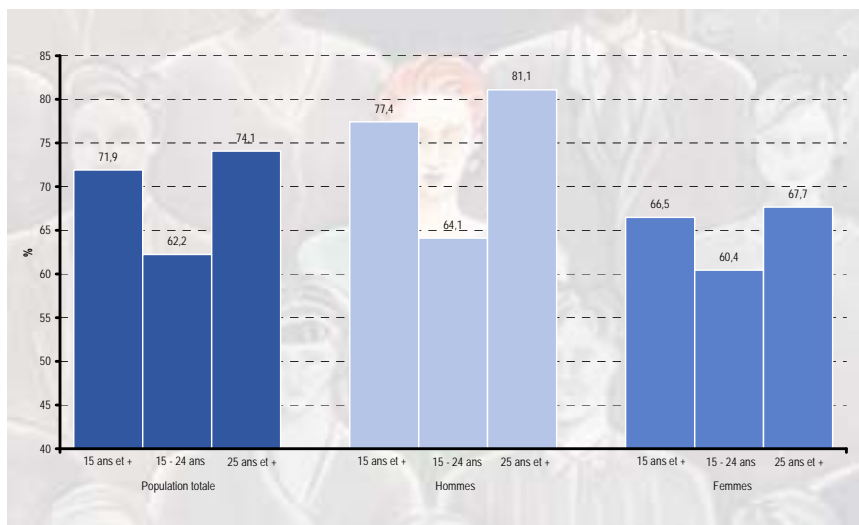
	Population totale			Hommes			Femmes		
	15 ans et plus	15 - 24 ans	25 ans et plus	15 ans et plus	15 - 24 ans	25 ans et plus	15 ans et plus	15 - 24 ans	25 ans et plus
Population totale de 15 ans et plus selon l'activité	13 780	2 490	11 285	6 685	1 365	5 315	7 105	1 125	5 985
Population inactive	3 875	940	2 935	1 495	500	1 005	2 380	440	1 930
Population active	9 910	1 550	8 360	5 175	875	4 310	4 725	680	4 050
Personnes occupées	9 385	1 385	7 990	4 860	755	4 115	4 510	640	3 875
Chômeurs	525	150	370	310	120	190	215	20	165

- On compte 13 780 personnes de 15 ans et plus sur le territoire de l'arrondissement en 2006. Parmi celles-ci, 3 875 personnes sont inactives (ex.: étudiant, personnes au foyer, retraités, malades, etc.) alors que 9 910 sont sur le marché du travail.
- Cette population active se compose de 9 385 personnes au travail et 525 chômeurs.
- On compte 5 175 hommes et 4 725 femmes au sein de la population active, dont 4 860 hommes et 4 510 femmes au travail.
- Un total de 310 hommes et de 215 femmes étaient en recherche d'emploi au moment du recensement.
- L'arrondissement compte 1 550 jeunes de 15 à 24 ans sur le marché du travail. Parmi ceux-ci, 1 385 occupent une emploi tandis que 150 sont en chômage.
- Le taux d'emploi indique la proportion des personnes occupées dans l'ensemble de la population de 15 ans et plus. Ce taux atteint 68,1 % au sein de la population active de l'arrondissement. Il est de 72,7 % chez les hommes et de 63,5 % chez les femmes.
- Le taux d'activité mesure pour sa part la proportion que représente la population active dans l'ensemble de la population de 15 ans et plus. Ainsi, ce taux affiche 71,9 % pour l'ensemble de l'arrondissement, alors qu'il est de 77,4 % pour les hommes et de 66,5 % pour les femmes.

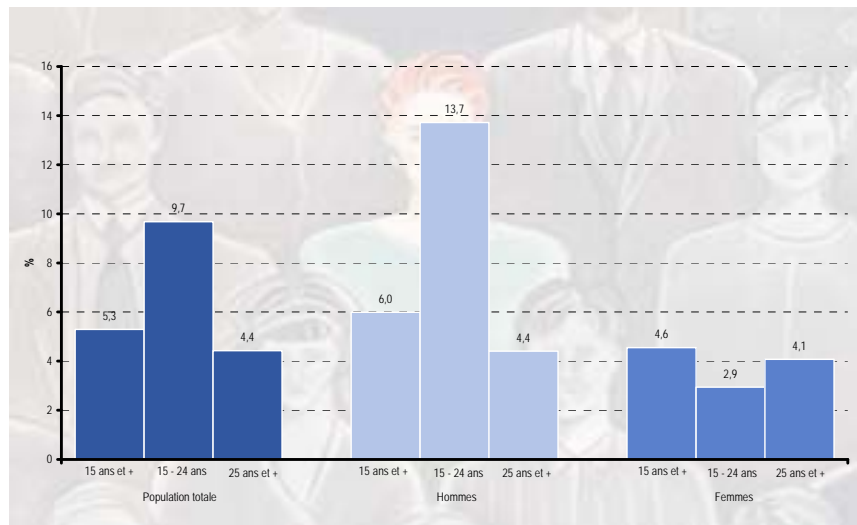
Taux d'emploi



Taux d'activité



Taux de chômage



- Le taux de chômage représente la proportion des personnes en chômage dans l'ensemble de la population active. Il atteint 5,3 % au sein de la population active de l'arrondissement en 2006.
- Une proportion de 6 % des hommes et de 4,6 % des femmes étaient en recherche d'emploi lors du recensement.
- Le taux de chômage affiche 9,7 % chez les jeunes de 15 à 24 ans. Il est de 13,7 % chez les jeunes hommes et de 2,9 % chez les jeunes filles. Ces données doivent toutefois être utilisées avec beaucoup de prudence vu le faible nombre de réponses dans cette sous catégorie.

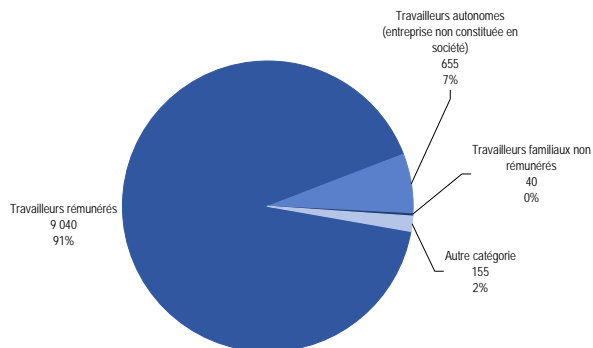
Secteurs d'activité

	Population totale		Hommes		Femmes	
	Population totale	%	Hommes	%	Femmes	%
Population active totale de 15 ans et plus selon l'industrie	9 905	100,0	5 180	100,0	4 720	100,0
Industrie - Sans objet	160	1,6	75	1,4	70	1,5
Toutes les industries	9 750	98,4	5 095	98,4	4 645	98,4
11 Agriculture, foresterie, pêche et chasse	30	0,3	30	0,6	0	0,0
21 Extraction minière et extraction de pétrole et de gaz	10	0,1	10	0,2	0	0,0
22 Services publics	60	0,6	30	0,6	20	0,4
23 Construction	570	5,8	430	8,4	140	3,0
31-33 Fabrication	1 280	13,1	790	15,5	485	10,4
41 Commerce de gros	825	8,5	525	10,3	300	6,5
44-45 Commerce de détail	1 305	13,4	585	11,5	710	15,3
48-49 Transport et entreposage	525	5,4	365	7,2	165	3,6
51 Industrie de l'information et industrie culturelle	205	2,1	125	2,5	85	1,8
52 Finance et assurances	380	3,9	215	4,2	160	3,4
53 Services immobiliers et services de location et de location à bail	235	2,4	90	1,8	140	3,0
54 Services professionnels, scientifiques et techniques	965	9,9	600	11,8	355	7,6
55 Gestion de sociétés et d'entreprises	0	0,0	0	0,0	20	0,4
56 Services administratifs, services de soutien, services de gestion des déchets et services d'assainissement	360	3,7	225	4,4	140	3,0
61 Services d'enseignement	770	7,9	240	4,7	535	11,5
62 Soins de santé et assistance sociale	1 010	10,4	185	3,6	820	17,7
71 Arts, spectacles et loisirs	265	2,7	185	3,6	75	1,6
72 Hébergement et services de restauration	300	3,1	135	2,6	155	3,3
81 Autres services (sauf les administrations publiques)	405	4,2	190	3,7	220	4,7
91 Administrations publiques	240	2,5	140	2,7	110	2,4

- Parmi la population active de 15 ans et plus qui habite l'arrondissement, on compte 1 305 personnes (13 % de la population active) qui travaillent dans un établissement faisant partie du secteur du commerce de détail, 1 280 personnes (13 %) qui oeuvrent dans un établissement de fabrication, et 1 010 individus (10 %) qui travaillent dans un établissement qui offre des soins de santé ou d'assistance sociale.

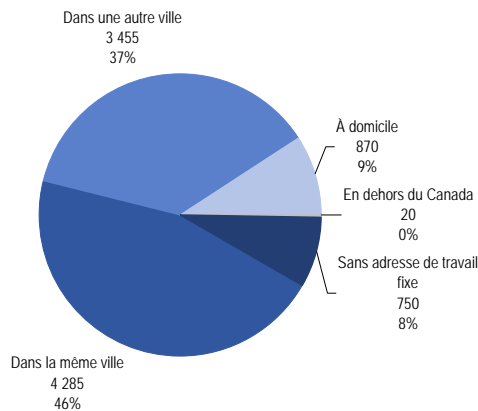
Travail

Catégorie de travailleurs



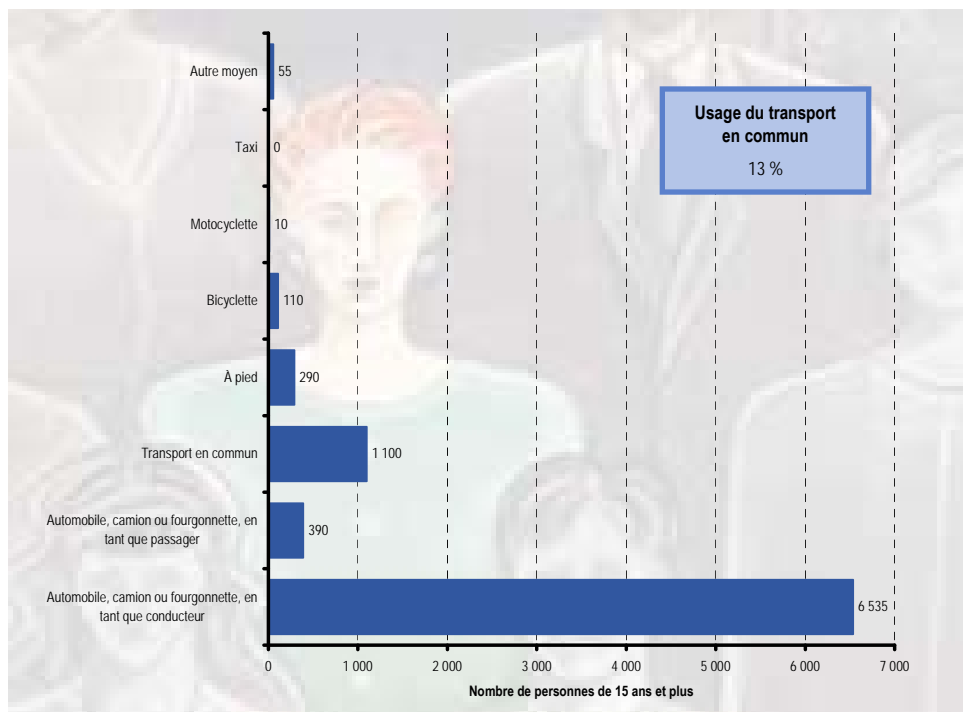
- 9 040 personnes, soit 91 % de la population de 15 ans et plus, font partie de la catégorie des travailleurs rémunérés, alors que 655 individus (7 %) sont des travailleurs autonomes (non constitués en société).
- Les travailleurs familiaux non rémunérés sont au nombre de 40 et comptent pour à peine 0,4 % de l'ensemble.

Lieu de travail



- Parmi la population de 15 ans et plus, 4 285 personnes (46 %) travaillent dans la même ville que celle où ils habitent, tandis que 3 455 individus (37 %) se déplacent vers une autre ville pour travailler. Un total de 870 personnes (9 %) travaillent à domicile, alors que 750 (8 %) n'ont pas d'adresse de travail fixe.

Mode de transport utilisé pour se rendre au travail



- 6 925 personnes, soit près de 82 % de la population de 15 ans et plus utilise l'automobile pour se rendre au travail, soit en tant que conducteur ou en tant que passager.
- Par ailleurs, 13 % des travailleurs font usage du transport en commun, soit l'équivalent de 1 100 personnes.
- 290 personnes (3 %) se rendent au travail à pied et 110 (1 %) à vélo.

Professions

	Population totale		Hommes		Femmes	
	totale	%		%		%
Population active totale de 15 ans et plus selon la profession	9 900	100,0	5 180	100,0	4 725	100,0
Profession - Sans objet	160	1,6	80	1,5	70	1,5
Toutes les professions	9 750	98,5	5 100	98,5	4 645	98,3
A Gestion	1 560	16,0	1 055	20,7	500	10,8
A0 Cadres supérieurs	335	3,4	275	5,4	55	1,2
A1 Directeurs spécialistes	525	5,4	350	6,9	170	3,7
A2 Directeurs de la vente au détail, de la restauration et des services d'hébergement	320	3,3	185	3,6	140	3,0
A3 Autres directeurs, n.c.a.	375	3,8	240	4,7	140	3,0
B Affaires, finance et administration	1 960	20,1	600	11,8	1 355	29,2
B0 Personnel professionnel en gestion des affaires et en finance	320	3,3	175	3,4	140	3,0
B1 Personnel d'administration des finances et des assurances	60	0,6	20	0,4	45	1,0
B2 Secrétaires	265	2,7	0	0,0	265	5,7
B3 Personnel administratif et de réglementation	200	2,1	30	0,6	160	3,4
B4 Personnel de supervision du travail de bureau	30	0,3	25	0,5	30	0,6
B5 Personnel de bureau	1 055	10,8	330	6,5	715	15,4
C Sciences naturelles et appliquées et professions apparentées	855	8,8	720	14,1	135	2,9
C0 Personnel professionnel des sciences naturelles et appliquées et personnel assimilé	585	6,0	490	9,6	80	1,7
C1 Personnel technique relié aux sciences naturelles et appliquées	275	2,8	225	4,4	55	1,2
D Secteur de la santé	520	5,3	105	2,1	415	8,9
D0 Personnel professionnel des soins de santé	150	1,5	75	1,5	85	1,8
D1 Professionnels en sciences infirmières	150	1,5	10	0,2	140	3,0
D2 Personnel technique et personnel assimilé du secteur de la santé	90	0,9	0	0,0	80	1,7
D3 Personnel de soutien des services de santé	125	1,3	0	0,0	115	2,5
E Sciences sociales, enseignement, administration publique et religion	920	9,4	240	4,7	680	14,6
E0 Juges, avocats, psychologues, travailleurs sociaux, ministres du culte et agents des politiques et des programmes	205	2,1	80	1,6	110	2,4
E1 Enseignants	430	4,4	135	2,6	290	6,2
E2 Personnel paraprofessionnel du droit, des services sociaux, de l'enseignement et de la religion, n.c.a.	300	3,1	35	0,7	275	5,9
F Arts, culture, sports et loisirs	235	2,4	75	1,5	155	3,3
F0 Personnel professionnel des arts et de la culture	95	1,0	10	0,2	95	2,0
F1 Personnel technique des arts, de la culture, des sports et des loisirs	135	1,4	70	1,4	70	1,5
G Ventes et services	2 365	24,3	1 125	22,1	1 230	26,5
G0 Personnel de supervision des ventes et des services	65	0,7	40	0,8	30	0,6
G1 Personnel de la vente en gros technique et non technique, de l'assurance et de l'immobilier,	395	4,1	235	4,6	165	3,6
G2 Vendeurs et commis-vendeurs	615	6,3	290	5,7	330	7,1
G3 Caissiers	185	1,9	20	0,4	160	3,4
G4 Chefs et cuisiniers	65	0,7	40	0,8	15	0,3
G5 Personnel des services des aliments et boissons	110	1,1	35	0,7	70	1,5
G6 Personnel des services de protection	100	1,0	70	1,4	30	0,6
G7 Personnel de l'hébergement et des voyages et préposés dans les sports et les loisirs	100	1,0	50	1,0	55	1,2
G8 Personnel de soutien familial et de garderie	130	1,3	25	0,5	110	2,4
G9 Personnel de la vente et des services, n.c.a.	600	6,2	325	6,4	270	5,8
H Métiers, transport et machinerie	1 005	10,3	925	18,1	70	1,5
H0 Entrepreneurs et contremaîtres du personnel des métiers et des transports	60	0,6	50	1,0	0	0,0
H1 Personnel des métiers de la construction	155	1,6	140	2,7	10	0,2
H2 Mécaniciens de machines fixes, opérateurs de réseaux électriques et électriciens et monteurs de télécommunications	45	0,5	45	0,9	0	0,0
H3 Machinistes, personnel du formage, profilage et montage du métal	115	1,2	100	2,0	0	0,0
H4 Mécaniciens	220	2,3	210	4,1	10	0,2
H5 Autres métiers, n.c.a.	70	0,7	40	0,8	20	0,4
H6 Conducteurs d'équipement lourd et grutiers et foreurs	35	0,4	50	1,0	0	0,0
H7 Conducteurs de matériel de transport et personnel assimilé, sauf les manoeuvres	155	1,6	125	2,5	35	0,8
H8 Aides de soutien des métiers, manoeuvres en construction et de transport et personnel assimilé	150	1,5	135	2,6	10	0,2
I Professions propres au secteur primaire	55	0,6	55	1,1	0	0,0
I0 Professions propres à l'agriculture, sauf les manoeuvres	20	0,2	25	0,5	0	0,0
I1 Professions propres à l'exploitation forestière, minière, pétrolière et gazéifière et à la pêche, sauf les manoeuvres	0	0,0	0	0,0	0	0,0
I2 Personnel élémentaire de la production primaire	45	0,5	30	0,6	0	0,0
J Transformation, fabrication et services d'utilité publique	250	2,6	165	3,2	75	1,6
J0 Surveillants dans la fabrication	70	0,7	35	0,7	25	0,5
J1 Opérateurs de machines dans la fabrication	55	0,6	50	1,0	10	0,2
J2 Monteurs dans la fabrication	100	1,0	65	1,3	25	0,5
J3 Manoeuvres dans la transformation, la fabrication et les services d'utilité publique	35	0,4	20	0,4	20	0,4

- La profession indique le type d'emploi occupé par la population active de 15 ans et plus. Ainsi, 2 365 personnes (24 %) occupent un poste dans le domaine des ventes et services, tandis que 1 960 individus (20 %) ont un emploi relié aux affaires, à la finance ou à l'administration.
- Les emplois dans le domaine des ventes et services regroupent la plus forte proportion d'hommes actifs (22 %), tandis que la plus importante concentration de femmes actives (29 %) est observée dans les emplois reliés aux affaires, à la finance ou à l'administration.

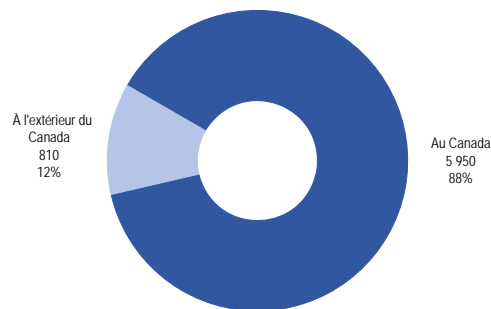
Scolarité

Niveau de scolarité

	Population totale de 15 ans et plus		Population totale de 15 à 24 ans		Population totale de 25 à 64 ans		Population totale de 65 ans et plus	
		%		%		%		%
Population totale de 15 et plus selon le plus haut certificat, diplôme ou grade	13 765	100,0	2 490	100,0	9 730	100,0	1 545	100,0
Aucun certificat, diplôme ou grade	2 285	16,6	820	32,9	860	8,8	605	39,2
Certificat, diplôme ou grade	11 485	83,4	1 665	66,9	8 865	91,1	955	61,8
Diplôme d'études secondaires ou l'équivalent	3 330	24,2	825	33,1	2 105	21,6	400	25,9
Certificat ou diplôme d'apprenti ou d'une école de métiers	1 475	10,7	130	5,2	1 205	12,4	140	9,1
Certificat ou diplôme d'un collège, d'un cégep ou d'un autre établissement d'enseignement non universitaire	2 465	17,9	495	19,9	1 835	18,9	135	8,7
Certificat, diplôme ou grade universitaire	4 205	30,5	210	8,4	3 725	38,3	270	17,5
Certificat ou diplôme universitaire inférieur au baccalauréat	865	6,3	75	3,0	740	7,6	50	3,2
Certificat ou grade universitaire	3 320	24,1	125	5,0	2 975	30,6	220	14,2
Baccalauréat	2 335	17,0	120	4,8	2 080	21,4	135	8,7
Certificat ou diplôme universitaire supérieur au baccalauréat	305	2,2	0	0,0	280	2,9	25	1,6
Diplôme en médecine, en art dentaire, en médecine vétérinaire ou en optométrie	75	0,5	0	0,0	60	0,6	15	1,0
Maîtrise	470	3,4	0	0,0	440	4,5	30	1,9
Doctorat acquis	110	0,8	0	0,0	110	1,1	0	0,0

- 4 205 personnes, soit 31 % de la population de 15 ans et plus de l'arrondissement, ont fait des études universitaires, tandis que 2 285 individus (17 %) n'ont aucun certificat, diplôme ou grade.
- Parmi la population de 25 à 64 ans ayant entrepris des études postsecondaires, 5 950 personnes, soit 88 %, ont obtenu leur diplôme le plus élevé au Canada. À l'inverse, 810 individus (12 %) ont complété leurs études à l'extérieur du Canada.
- 27 % des diplômés de niveau postsecondaire âgés de 25 à 64 ans (1 840 personnes) ont obtenu leur grade dans le secteur du commerce, de la gestion et de l'administration publique.
- Chez les hommes, c'est dans l'architecture et le génie que l'on dénombre la plus importante concentration de diplômés, soit 1 165 personnes ou 36 % de la population masculine.
- La population féminine est pour sa part concentrée dans le commerce, la gestion et l'administration publique : 1 100 femmes y sont dénombrées, soit 31 % de la population féminine.

Lieu d'études postsecondaires des 25 à 64 ans



	Population de 25 à 64 ans avec titres scolaires du niveau postsecondaire		Hommes de 25 à 64 ans		Femmes de 25 à 64 ans	
		%		%		%
Population avec titres scolaires du niveau postsecondaire	6 765	100,0	3 210	100,0	3 555	100,0
Education	505	7,5	90	2,8	415	11,7
Arts visuels et d'interprétation, et technologie des communications	250	3,7	100	3,1	150	4,2
Sciences humaines	390	5,8	125	3,9	265	7,5
Sciences sociales et de comportements, et droit	670	9,9	235	7,3	435	12,3
Commerce, gestion et administration publique	1 840	27,3	740	23,1	1 100	31,1
Sciences physiques et de la vie, et technologies	280	4,2	135	4,2	145	4,1
Mathématiques, informatique et sciences de l'information	380	5,6	215	6,7	165	4,7
Architecture, génie et services connexes	1 325	19,6	1 165	36,3	160	4,5
Agriculture, ressources naturelles et conservation	70	1,0	40	1,2	30	0,8
Santé, parcs, récréation et conditionnement physique	605	9,0	135	4,2	470	13,3
Services personnels, de protection et de transport	430	6,4	230	7,2	200	5,7
Autres domaines d'études	0	0,0	0	0,0	0	0,0

Revenu personnel

- Au sein de la population de 15 ans et plus qui a un revenu, le revenu total est en moyenne de 42 281 \$ avant impôt et de 33 175 \$ après impôt.
- Le revenu moyen (avant impôt) des femmes, qui atteint 31 719 \$, est de 41 % inférieur à celui des hommes, qui est de 53 418 \$.

Revenu total* avant impôt (2005)

	Population totale		Hommes		Femmes	
	Nombre	%	Nombre	%	Nombre	%
Population de 15 ans et plus ayant un revenu (avant impôt)	13 090	100,0	6 365	100,0	6 710	100,0
Moins de 10 000 \$	2 495	19,1	1 115	17,5	1 370	20,4
10 000 \$ - 19 999 \$	2 360	18,0	820	12,9	1 530	22,9
20 000 \$ - 29 999 \$	1 780	13,6	700	11,0	1 070	16,0
30 000 \$ - 39 999 \$	1 535	11,7	725	11,4	790	11,8
40 000 \$ - 49 999 \$	1 195	9,1	505	7,9	695	10,4
50 000 \$ - 59 999 \$	1 020	7,8	580	9,1	430	6,4
60 000 \$ et plus	2 700	20,6	1 895	29,8	800	12,0
Revenu moyen avant impôt (\$)	42 281	--	53 418	--	31 719	--
Revenu moyen après impôt (\$)	33 175	--	39 660	--	27 021	--

* Le revenu total est composé à la fois du revenu d'emploi, des transferts gouvernementaux et d'autres types de revenus.

Revenu d'emploi (2005)

	Revenu d'emploi 15 ans et plus		
	Total	Hommes	Femmes
Personnes de 15 ans et plus			
Nombre de personnes ayant un revenu d'emploi	10 430	5 400	5 030
Revenu moyen \$	43 853	53 273	33 711
Temps plein			
Nombre de personnes ayant un revenu d'emploi	5 650	3 195	2 470
Revenu moyen \$	61 885	71 957	48 883
Temps partiel			
Nombre de personnes ayant un revenu d'emploi	4 275	1 950	2 320
Revenu moyen \$	24 118	28 986	20 025

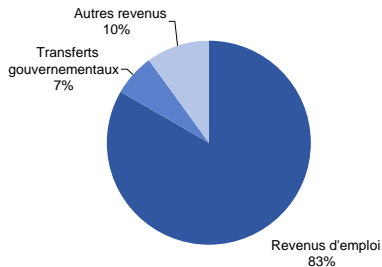
- 10 430 personnes de 15 ans et plus ont un revenu d'emploi. La moyenne de ce revenu est de 43 853 \$.
- Le revenu moyen des personnes qui travaillent à temps plein est de 61 885 \$, tandis qu'il atteint 24 118 \$ pour les individus qui travaillent à temps partiel.
- 57 % des personnes de 15 ans et plus qui ont un revenu d'emploi travaillent à temps plein et 43 % à temps partiel.

Revenu des familles économiques et des ménages privés (2005)

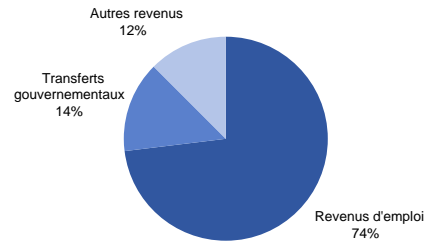
	Familles économiques		Ménages privés	
	Nombre	%	Nombre	%
Population de 15 ans et plus ayant un revenu (avant impôt)	4 845	100,0	6 425	100,0
Moins de 10 000 \$	40	0,8	195	3,0
10 000 \$ - 19 999 \$	145	3,0	555	8,6
20 000 \$ - 29 999 \$	275	5,7	550	8,6
30 000 \$ - 39 999 \$	275	5,7	445	6,9
40 000 \$ - 49 999 \$	410	8,5	575	8,9
50 000 \$ - 59 999 \$	390	8,0	500	7,8
60 000 \$ - 69 999 \$	380	7,8	490	7,6
70 000 \$ - 79 999 \$	365	7,5	410	6,4
80 000 \$ - 89 999 \$	290	6,0	300	4,7
90 000 \$ - 99 999 \$	395	8,2	410	6,4
100 000 \$ et plus	1 870	38,6	1 950	30,4
Revenu moyen avant impôt (\$)	101 881	--	86 050	--
Revenu moyen après impôt (\$)	79 954	--	67 564	--

- Les familles économiques (une famille économique est composée d'au moins deux personnes apparentées) peuvent compter sur un revenu moyen avant impôt de 101 881 \$. Une fois l'impôt prélevé, le revenu disponible a diminué à 79 954 \$.
- Les ménages privés (un ménage privé est composé soit d'une ou plusieurs personnes qui occupent un logement) ont pour leur part un revenu moyen avant impôt de 86 050 \$. Après impôt, ce revenu atteint 67 564 \$ en moyenne.

Composition du revenu des familles économiques



Composition du revenu des familles monoparentales



Revenu total des familles monoparentales (2005)

	Familles monoparentales		
	Ensemble	Parent masculin	Parent féminin
Revenu moyen avant impôt (\$)	58 006	95 053	50 093
Revenu moyen après impôt (\$)	48 422	75 459	42 648

- Le revenu moyen d'une famille monoparentale avant impôt était de 58 006 \$ en 2005.
- Une fois l'impôt perçu, elle peut compter sur un revenu de 48 422 \$ en moyenne.



Fréquence du faible revenu (2005)*

	Fréquence du faible revenu en %	
	Avant impôt	Après impôt
Personnes de 15 ans et plus	44,4	37,5
Hommes	42,7	34,7
Femmes	45,3	38,8
Personnes de 65 ans et plus	25,4	12,0
Familles économiques	9,1	6,2
Familles monoparentales	23,4	13,1
Parent masculin	17,8	0,0
Parent féminin	24,7	16,2
Ménages privés	11,9	8,8

* Pourcentage de personnes, familles ou ménages qui consacrent 20 % de plus que la moyenne générale de leur revenu à la nourriture, au logement et à l'habillement.

- Parmi les personnes de 15 ans et plus qui ont un revenu, 44,4 % vivent sous le seuil de faible revenu (avant impôt), soit 42,7 % chez les hommes et 45,3 % chez les femmes. Après impôt, le taux de faible revenu se situe à 37,5 % pour l'ensemble des personnes de 15 ans et plus.
- Le seuil de revenu avant impôt atteint 11,9 % des personnes qui vivent dans un ménage privé. Ce taux est de 8,8 % après impôt.
- 9,1 % des familles économiques vivent sous le seuil de faible revenu avant impôt. Après impôt, ce taux diminue à 6,2 %.

Déplacements des personnes (2003)

En direction de L'Île-Bizard-Sainte-Genève

	Motif du déplacement (en nombre de personnes en déplacement)			
	Travail (pointe du matin)	Études	Magasinage	Loisirs
Déplacements internes	319	1 709	617	605
En provenance de				
Montréal	214	802	24	351
Ahuntsic-Cartierville	0	0	0	163
Anjou	0	0	0	0
Côte-des-Neiges-Notre-Dame-de-Grâce	0	40	0	0
Lachine	0	0	0	22
LaSalle	0	0	0	30
Mercier-Hochelaga-Maisonneuve	0	0	0	0
Montréal-Nord	0	0	0	0
Outremont	15	0	0	0
Pierrefonds-Roxboro	172	731	24	136
Plateau Mont-Royal	27	0	0	0
Rivière-des-Prairies-Pointe-aux-Trembles	0	0	0	0
Rosemont-La Petite-Patrie	0	0	0	0
Saint-Laurent	0	31	0	0
Saint-Léonard	0	0	0	0
Sud-Ouest	0	0	0	0
Verdun	0	0	0	0
Ville-Marie	0	0	0	0
Villeray-Saint-Michel-Parc-Extension	0	0	0	0
Villes liées	89	299	42	158
Baie-D'Urfé	0	12	0	0
Beaconsfield	14	54	0	28
Côte-Saint-Luc	0	0	0	0
Dollard-Des Ormeaux	0	60	29	34
Dorval	35	13	0	28
Hampstead	0	0	0	0
Kirkland	31	67	13	0
Montréal-Est	0	0	0	0
Montréal-Ouest	0	0	0	0
Mont-Royal	0	0	0	26
Pointe-Claire	0	76	0	42
Sainte-Anne-de-Bellevue	9	17	0	0
Senneville	0	0	0	0
Westmount	0	0	0	0
Laval	65	0	0	0
Longueuil	0	0	0	0
Couronne nord	64	0	0	37
Couronne sud	21	284	0	23
Total	771	3 094	683	1 174

Source: Fichier de déplacements des personnes dans la région de Montréal, Enquête Origine-Destination 2003, version 03,b période automne.

Traitement: Division des affaires économiques et institutionnelles, Ville de Montréal.

Les déplacements pour le travail

- Un total de 771 personnes se déplacent en direction de l'arrondissement de L'Île-Bizard-Sainte-Genève pour le travail, à l'heure de pointe du matin, dont 319 résidents de l'arrondissement (41 %) qui travaillent à l'intérieur même du territoire. Quelques 214 personnes (28 %) proviennent d'un autre arrondissement de la ville de Montréal, alors que 89 personnes (12 %) habitent l'une des villes liées. 150 individus (19 %) font également la navette depuis l'extérieur de l'île de Montréal.

Les déplacements pour les études

- 3 094 personnes se déplacent vers l'arrondissement pour les études. Elles se répartissent comme suit : 1 709 personnes (55 %) qui habitent déjà l'arrondissement, 802 personnes (26 %) qui proviennent d'un autre arrondissement de la ville de Montréal, 299 personnes (10 %) qui résident dans l'une des villes liées et 284 personnes (9 %) qui proviennent de l'extérieur de l'agglomération.

Les déplacements pour le magasinage

- On dénombre quotidiennement 683 personnes qui vont magasiner dans l'arrondissement. Parmi celles-ci, 617 personnes (90 %) résident déjà dans l'arrondissement, 24 personnes (4 %) proviennent d'un autre arrondissement de la ville de Montréal et 42 personnes (6 %) habitent l'une des villes liées.

Les déplacements pour les loisirs

- Un total de 1 174 personnes se déplacent quotidiennement vers l'arrondissement pour les loisirs. Parmi celles-ci, 605 (52 %) personnes sont originaires de l'arrondissement et 351 personnes (30 %) habitent un autre arrondissement de la ville de Montréal. Les villes liées sont à l'origine de 158 déplacements (13 %), tandis que 60 déplacements (5 %) sont générés par des personnes qui proviennent soit des couronnes nord ou sud, de Laval ou de Longueuil.

En provenance de L'Île-Bizard-Sainte-Genève

	Motif du déplacement (en nombre de personnes en déplacement)			
	Travail (pointe du matin)	Études	Magasinage	Loisirs
Déplacements internes	319	1 709	617	605
En direction de				
Montréal	2 679	1 546	845	605
Ahuntsic-Cartierville	75	119	0	0
Anjou	11	0	0	0
Côte-des-Neiges-Notre-Dame-de-Grâce	168	114	0	46
Lachine	158	120	0	0
LaSalle	58	30	0	28
Mercier-Hochelaga-Maisonneuve	13	0	22	0
Montréal-Nord	11	0	0	0
Outremont	13	0	0	17
Pierrefonds-Roxboro	569	814	789	300
Plateau Mont-Royal	26	0	0	25
Rivière-des-Prairies-Pointe-aux-Trembles	46	0	0	16
Rosemont-La Petite-Patrie	0	15	0	0
Saint-Laurent	771	23	34	40
Saint-Léonard	11	0	0	0
Sud-Ouest	12	39	0	0
Verdun	13	13	0	0
Ville-Marie	682	258	0	117
Villeray-Saint-Michel-Parc-Extension	40	0	0	16
Villes liées	1 605	1 279	1 000	495
Baie-D'Urfé	46	0	0	0
Beaconsfield	52	31	17	36
Côte-Saint-Luc	0	0	0	0
Dollard-Des Ormeaux	214	628	59	163
Dorval	374	70	30	13
Hampstead	0	0	0	0
Kirkland	134	135	179	45
Montréal-Est	0	0	0	0
Montréal-Ouest	0	0	0	0
Mont-Royal	31	15	0	0
Pointe-Claire	699	177	696	221
Sainte-Anne-de-Bellevue	30	118	18	17
Senneville	12	55	0	0
Westmount	13	49	0	0
Laval	100	92	46	32
Longueuil	45	13	0	27
Couronne nord	147	0	21	42
Couronne sud	92	50	15	122
Total	4 987	4 688	2 544	1 928

Source: Fichier de déplacements des personnes dans la région de Montréal, Enquête Origine-Destination 2003, version 03,b période automne.

Traitement: Division des affaires économiques et institutionnelles, Ville de Montréal.

Les déplacements pour le travail

- 4 987 résidents de L'Île-Bizard-Sainte-Genève se déplacent quotidiennement pour le travail, entre 6 heures et 9 heures le matin. Parmi ceux-ci, 319 individus (6 %) travaillent au sein même de l'arrondissement, tandis que 2 679 (54 %) se déplacent vers un autre arrondissement de la ville de Montréal. 1 605 personnes (32 %) ont comme destination une ville liée, alors que 384 autres (8 %) vont travailler à l'extérieur de l'île de Montréal.

Les déplacements pour les études

- 4 688 résidents de L'Île-Bizard-Sainte-Genève se déplacent quotidiennement pour les études, dont 1 709 (36 %) qui fréquentent une institution scolaire du territoire. 1 546 personnes (33 %) se déplacent vers un autre arrondissement de la ville de Montréal et 1 279 autres (27 %) vers les villes liées. Un total de 155 personnes (3 %) vont étudier à l'extérieur de l'agglomération de Montréal.

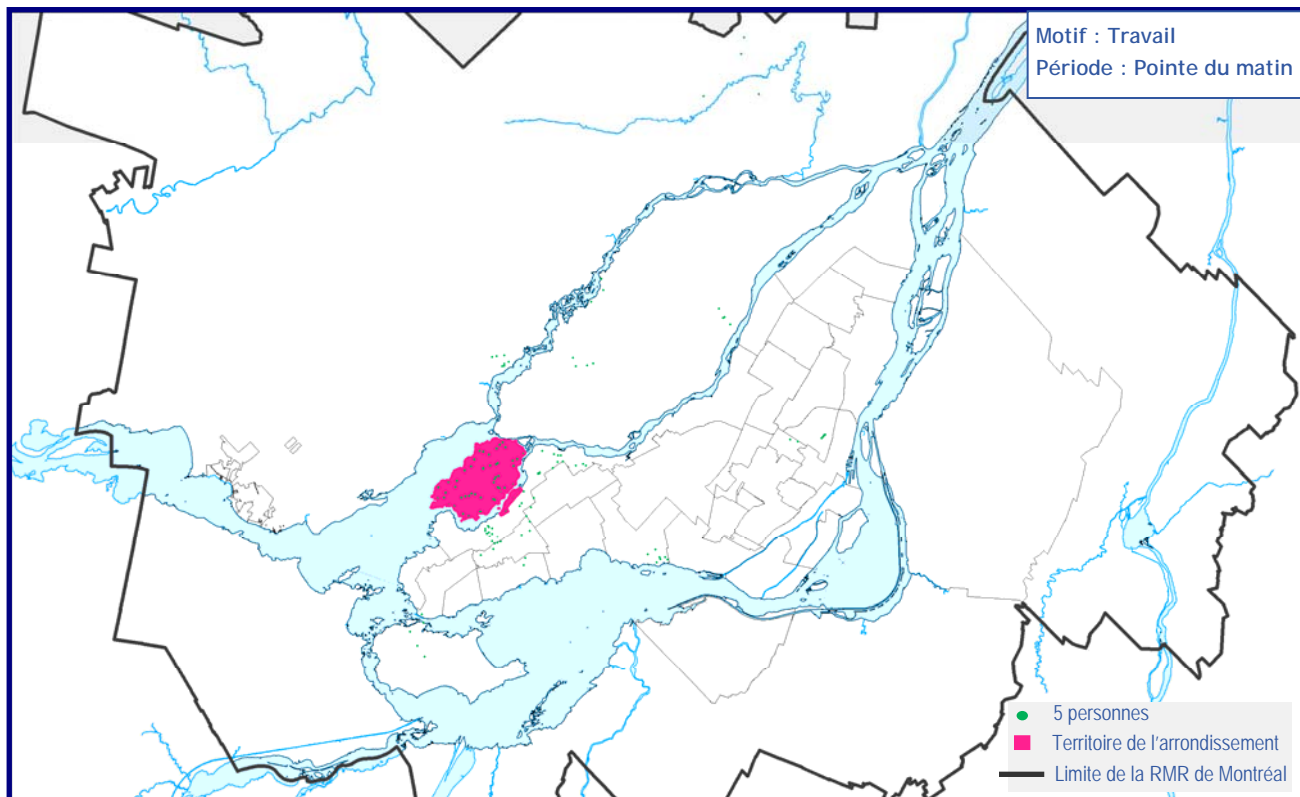
Les déplacements pour le magasinage

- Sur les 2 544 résidents de L'Île-Bizard-Sainte-Genève qui effectuent un déplacement pour le magasinage de façon quotidienne, 617 (24 %) font leurs achats sur le territoire même de l'arrondissement, alors que 845 individus (33 %) se rendent dans un autre arrondissement de la ville de Montréal. Les villes liées constituent la destination de 1 000 personnes (39 %), tandis que 82 autres (3 %) se déplacent hors de l'île de Montréal.

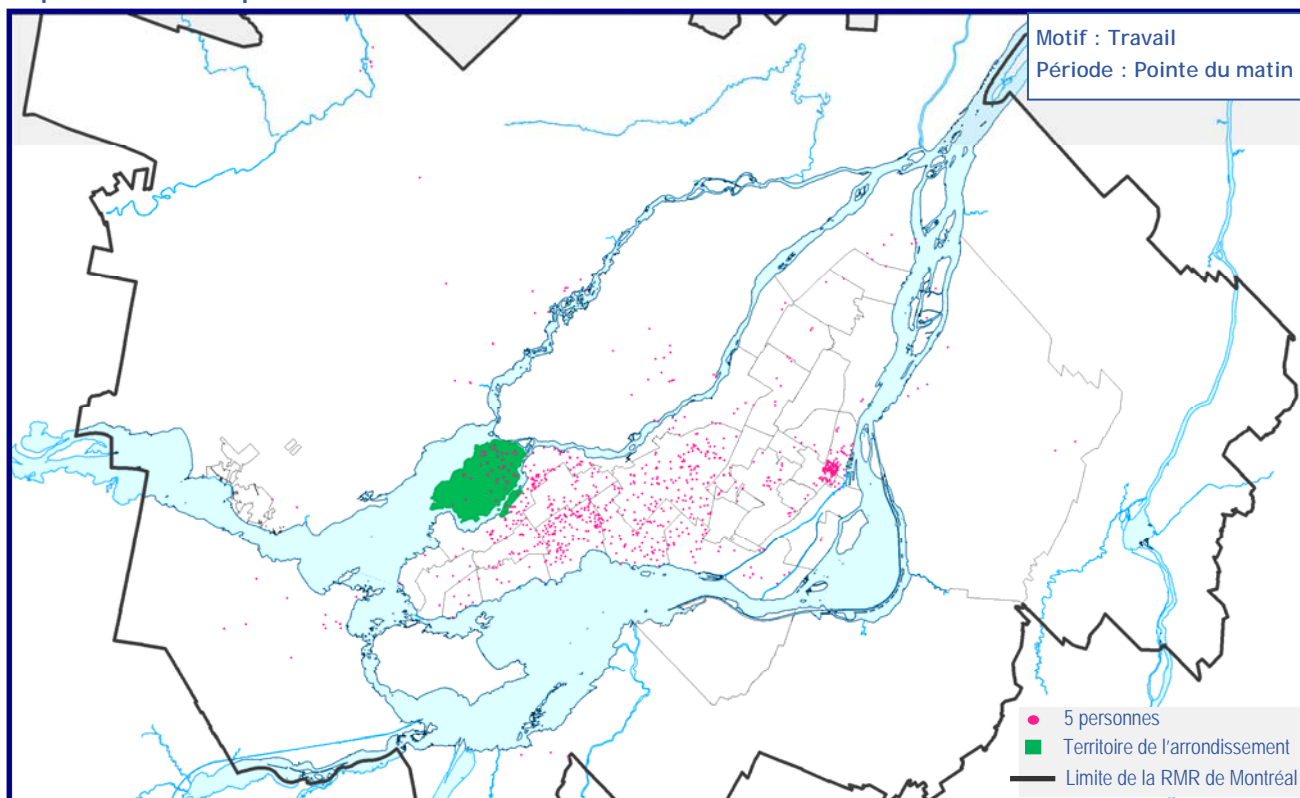
Les déplacements pour les loisirs

- 1 928 résidents de L'Île-Bizard-Sainte-Genève se déplacent quotidiennement pour pratiquer des loisirs. 605 (31 %) d'entre eux se divertissent au sein même de l'arrondissement, tandis que 605 autres (31 %) fréquentent un autre arrondissement de la ville de Montréal et 495 (26 %), les villes liées. 223 personnes (12 %) se déplacent hors de l'île de Montréal.

Déplacements en direction de L'Île-Bizard-Sainte-Genève



Déplacements en provenance de L'Île-Bizard-Sainte-Genève



Source : Fichier de déplacements des personnes dans la région de Montréal - Enquête Origine-Destination 2003, version 03.b période automne

Traitement : Division des affaires économiques et institutionnelles - Ville de Montréal

Quelques définitions

- **Âge à l'immigration** : Âge du recensé lorsqu'il a obtenu pour la première fois le statut d'immigrant reçu.
- **Agglomération de Montréal** : L'agglomération de Montréal est composée de la ville de Montréal et des quinze villes reconstituées.
- **Catégorie de travailleurs** : Les trois principales catégories de travailleurs sont :
 - Travailleurs rémunérés : personnes qui ont travaillé principalement pour un salaire, pour un traitement, à commission, pour des pourboires, à la pièce ou contre rémunération « en nature » (paiements sous forme de biens ou de services, plutôt qu'en espèces);
 - Travailleurs autonomes : personnes qui ont travaillé surtout à leur compte, avec ou sans aide rémunérée dans une entreprise, une ferme ou à exercer une profession, seules ou avec des associés;
 - Travailleurs familiaux non rémunérés : personnes qui ont travaillé sans rémunération à exercer une profession ou dans une entreprise ou une ferme familiale appartenant à un parent du même ménage ou exploitée par celui-ci; le travail familial non rémunéré ne comprend pas les travaux ménagers non rémunérés, les soins aux enfants non rémunérés, les soins ou l'aide aux personnes âgées non rémunérés, ni le travail bénévole.
- **Connaissance des langues officielles** : Indique si le recensé peut soutenir une conversation en français seulement, en anglais seulement, en français et en anglais, ou dans aucune des deux langues officielles du Canada.
- **Couples en union libre** : Par union libre, on entend des personnes qui vivent ensemble en tant que couple sans être légalement mariées l'une à l'autre. Ces personnes peuvent être de sexe opposé ou de même sexe.
- **Densité de population** : La densité de la population est le nombre de personnes au kilomètre carré.
- **État du logement** : L'*entretien régulier* correspond à des travaux comme la peinture, le nettoyage du système de chauffage, etc. Des *réparations mineures* sont nécessaires dans les cas suivants : carreaux de plancher détachés ou manquants, briques descellées, bardeaux arrachés, marches, rampes ou revêtement extérieur défectueux, etc. Il faut effectuer des *réparations majeures* lorsque la plomberie ou l'installation électrique est défectueuse, que la charpente des murs, des planchers ou des plafonds doit être réparée, etc.
- **Famille** : Groupe de deux personnes ou plus qui vivent dans le même logement et qui sont apparentées par le sang, par alliance, par union libre ou par adoption.
- **Famille avec enfants** : Les « enfants » dans une famille incluent à la fois les enfants vivant avec un ou deux parents et les petits-enfants vivant dans le ménage d'au moins un de leurs grands-parents, en l'absence des parents.
- **Fréquence du faible revenu** : Pourcentage de personnes, familles ou ménages qui consacrent 20 % de plus que la moyenne générale de leur revenu à la nourriture, au logement et à l'habillement.
- **Immigrant reçu** : Un immigrant reçu (résident permanent) est une personne à qui les autorités de l'immigration ont accordé le droit de résider au Canada en permanence.
- **Langue de travail** : la langue le plus souvent utilisée au travail par le recensé au moment du recensement.
- **Langue parlée le plus souvent à la maison** : La question sur la langue parlée le plus souvent à la maison comprend deux parties, soit : a) la langue parlée le plus souvent à la maison et b) la langue parlée de façon régulière à la maison. Ce profil 2006 présente les réponses à la question a) soit la langue parlée le plus souvent à la maison. Ces données ne sont pas comparables avec celles présentées dans les profils préparés par la Ville de Montréal en 2001 alors qu'on y présentait la somme des deux réponses, soit a) et b).
- **Ménage privé** : Une personne ou un groupe de personnes (autres que des résidents temporaires ou étrangers) qui occupent un logement privé et n'ayant pas de domicile habituel ailleurs au Canada.
- **Minorités visibles** : Groupe de minorités visibles auquel le recensé appartient. Selon la Loi sur l'équité en matière d'emploi, font partie des minorités visibles « les personnes, autres que les Autochtones, qui ne sont pas de race blanche ou qui n'ont pas la peau blanche ». Le groupe des Sud-Asiatiques comprend par exemple les Indiens de l'Inde, les Pakistanais, les Sri-Lankais, etc. Par Asiatiques du Sud-Est l'on entend les Vietnamiens, Cambodgiens, Malaisiens, Laotiens, etc., alors que les Asiatiques occidentaux incluent les Iraniens, Afghans, etc.
- **Mobilité** : Indique si la personne recensée occupait le même domicile le 16 mai 2006 (jour du recensement) que celui qu'elle occupait un an plus tôt (le 16 mai 2005). Les « personnes ayant déménagé » sont classées selon qu'elles ont déménagé à l'intérieur de la même ville (les non-migrants), selon qu'elles ont déménagé dans une autre ville (les migrants internes) ou selon qu'elles sont venues de l'étranger pour habiter au Canada (les migrants externes).
- **Période de construction du logement** : Période au cours de laquelle l'immeuble ou le logement a été construit. Il s'agit de la période où la construction initiale a été achevée et non celle où des travaux ultérieurs de rénovation, d'ajout ou de transformation ont été faits. Les répondants devaient indiquer, à leur connaissance, la période de construction.
- **Période d'immigration** : Par année d'immigration, on entend l'année au cours de laquelle la personne a obtenu le statut d'immigrant reçu pour la première fois.
- **Personnes inactives** : Personnes qui, pendant la semaine (du dimanche au samedi) ayant précédé le jour du recensement (le 16 mai 2006), n'étaient ni occupées ni en chômage. Les inactifs comprennent les étudiants, les personnes au foyer, les retraités, les travailleurs saisonniers en période de relâche qui ne cherchaient pas un travail et les personnes qui ne pouvaient travailler en raison d'une maladie chronique ou d'une incapacité à long terme.
- **Personnes occupées** : Personnes qui, au cours de la semaine (du dimanche au samedi) ayant précédé le jour du recensement (le 16 mai 2006) : avaient fait un travail quelconque à un emploi salarié ou à leur compte ou sans rémunération dans une ferme ou une entreprise familiale ou dans l'exercice d'une profession; étaient absentes de leur travail ou de l'entreprise, avec ou sans rémunération, toute la semaine à cause de vacances, d'une maladie, d'un conflit de travail à leur lieu de travail, ou encore pour d'autres raisons.
- **Population active** : Personnes qui étaient soit occupées, soit en chômage pendant la semaine (du dimanche au samedi) ayant précédé le jour du recensement (le 16 mai 2006).
- **Profession** : Nature du métier des personnes âgées de 15 ans et plus. La profession est déterminée selon le type d'emploi occupé et la description des tâches faites par la personne recensée. Les données de 2006 sur la profession sont classées selon la Classification nationale des professions de 2006.
- **Secteur d'activité (industrie)** : Nature générale de l'activité de l'établissement où travaille la personne. Les données sur l'industrie sont produites en fonction du SCIAN de 2002.
- **Statut des générations** : Le statut des générations comporte trois catégories de réponses. La 1^{ère} génération est constituée de personnes nées à l'extérieur du Canada (comprend les résidents non permanents). La 2^e génération comprend les personnes nées au Canada dont au moins un des parents est né à l'extérieur du Canada. La 3^e génération ou plus inclut pour sa part les personnes nées au Canada dont les deux parents sont nés au Canada (les grands-parents de ces personnes peuvent être nés au Canada ou à l'extérieur du Canada).
- **Superficie des terres** : La superficie des terres correspond à la surface en kilomètres carrés des parties des terres des régions géographiques normalisées. Les données sur les superficies des terres ne sont pas officielles et servent uniquement à calculer la densité de la population.
- **Taux d'activité** : Pourcentage de la population active pendant la semaine (du dimanche au samedi) ayant précédé le jour du recensement (le 16 mai 2006) par rapport aux personnes âgées de 15 ans et plus.
- **Taux d'emploi** : Pourcentage de la population occupée au cours de la semaine (du dimanche au samedi) ayant précédé le jour du recensement (le 16 mai 2006), par rapport au pourcentage de la population âgée de 15 ans et plus.
- **Taux de chômage** : Pourcentage de la population en chômage par rapport à la population active pendant la semaine (du dimanche au samedi) ayant précédé le jour du recensement (le 16 mai 2006).

Références

- **AGENCE MÉTROPOLITAINE DE TRANSPORT**, *Fichier de déplacements des personnes dans la région de Montréal - Enquête Origine-Destination 2003*, version 03.b, période automne.
- **INSTITUT DE LA STATISTIQUE DU QUÉBEC**, *Naissances, décès et mariages des municipalités*, Québec, 2007, http://www.stat.gouv.qc.ca/donstat/societe/demographie/dons_regnl/regional/209_2007ak.htm (consulté le 4 juin 2008).
- **STATISTIQUE CANADA**, Ottawa, *Recensements de la population 2006, 2001, 1996, 1991, 1986, 1981, 1976, 1971, 1966*.
- **STATISTIQUE CANADA**, Ottawa, *Dictionnaire du recensement 2006*, <http://www12.statcan.ca/francais/census06/reference/dictionary/index.cfm> (consulté le 8 juillet 2008).

Note : Certains totaux pourraient ne pas atteindre 100 % à cause de l'arrondissement statistique des valeurs. La méthode utilisée pour l'extraction des données (par compilation de secteurs de recensement) peut entraîner une sous-évaluation ou une surévaluation de la population.

Document disponible sur Internet : www.ville.montreal.qc.ca/montrealenstatistiques

Division des affaires économiques et institutionnelles
 Direction du développement économique et urbain
 Service de la mise en valeur du territoire et du patrimoine

