

Rosemont-
La Petite-Patrie

Présentation

Présentation Budget 2015

Le 3 novembre 2014

Rosemont
La Petite-Patrie
Montréal 





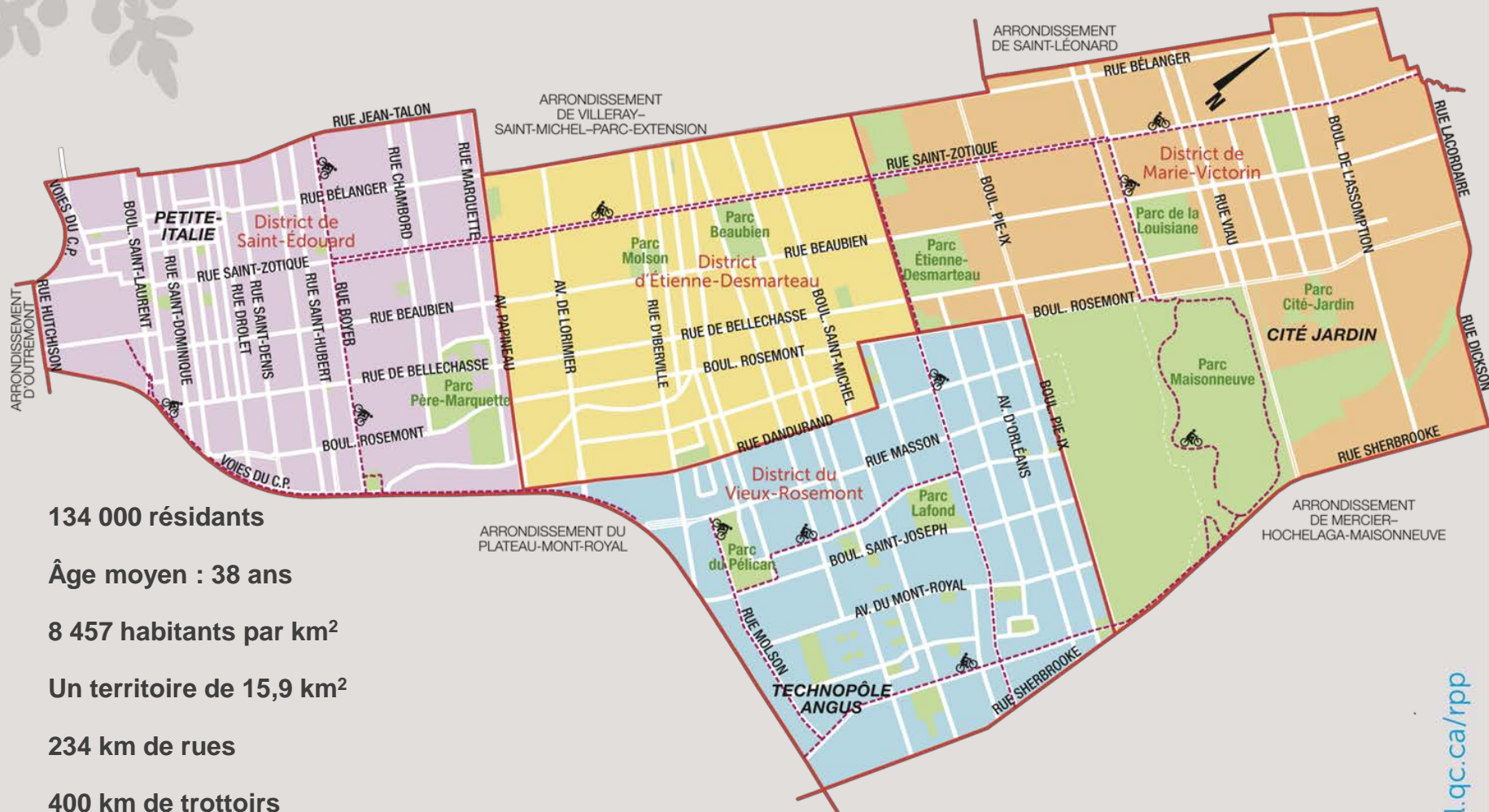
Table des matières

- 1. Introduction**
- 2. Réalisations 2014**
- 3. Budget de fonctionnement 2015**
- 4. Revenus 2015**
- 5. Programme triennal d'immobilisation (PTI) 2015-2017**
- 6. Orientations budgétaires 2015**



1. Introduction

Rosemont–La Petite-Patrie en chiffres



- 134 000 résidents
- Âge moyen : 38 ans
- 8 457 habitants par km²
- Un territoire de 15,9 km²
- 234 km de rues
- 400 km de trottoirs
- Valeur moyenne des propriétés : 364 000 \$
- Valeur moyenne des loyers : 688 \$



Quelques définitions

Budget de fonctionnement

Prévisions des dépenses des activités liées au fonctionnement normal de l'arrondissement qui ont un impact direct sur l'offre de services et la qualité de vie du citoyen. Ce sont des dépenses courantes, par exemple les salaires et les contributions financières aux organismes du territoire.

Programme triennal d'immobilisation (PTI)

Prévisions des projets d'investissement dans le milieu de vie qui sont planifiés aux trois ans et révisés à chaque année. Par exemple, les travaux projetés se rapportant à des projets de réfection routière, d'infrastructures municipales, d'aménagement majeur de parcs ou de matériel roulant.

Année-personne

Unité de mesure correspondant au travail que peut accomplir une personne pendant un an. Dans un budget d'arrondissement, il permet d'identifier les coûts de la main-d'œuvre requise.

Division de l'entretien de l'éclairage, du marquage, de la signalisation et du marquage de la chaussée (EESM)

L'équipe de l'EESM possède un budget d'opération distinct puisqu'elle dessert l'ensemble des arrondissements de l'ex-ville de Montréal.

Taxe relative aux services (espace fiscal)

Espace fiscal qui appartient à l'arrondissements et qui est perçu par le compte de taxes. Le taux maximal est de 0,05 \$ par 100 \$ d'évaluation foncière.

Revenus d'arrondissement

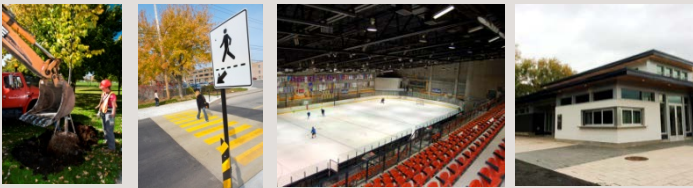
Revenus provenant des divers services tarifés offerts par l'arrondissement, par exemple la vente de permis et de biens ainsi que la perception des pénalités et amendes prévues par la réglementation.

Partage des responsabilités

Arrondissement

De compétence locale

- Les **règlements** d'urbanisme et la délivrance des permis et certificats d'occupation
- La **collecte** des matières résiduelles
- L'entretien des **infrastructures locales** (rues, aqueduc, etc.)
- L'organisation des activités sportives, culturelles et de loisirs
- L'entretien des **parcs** et des infrastructures et **bâtiments** sportifs, culturels et de loisirs
- Le soutien financier aux organismes de développement économique local, communautaire et social
- La **communication** avec les citoyens



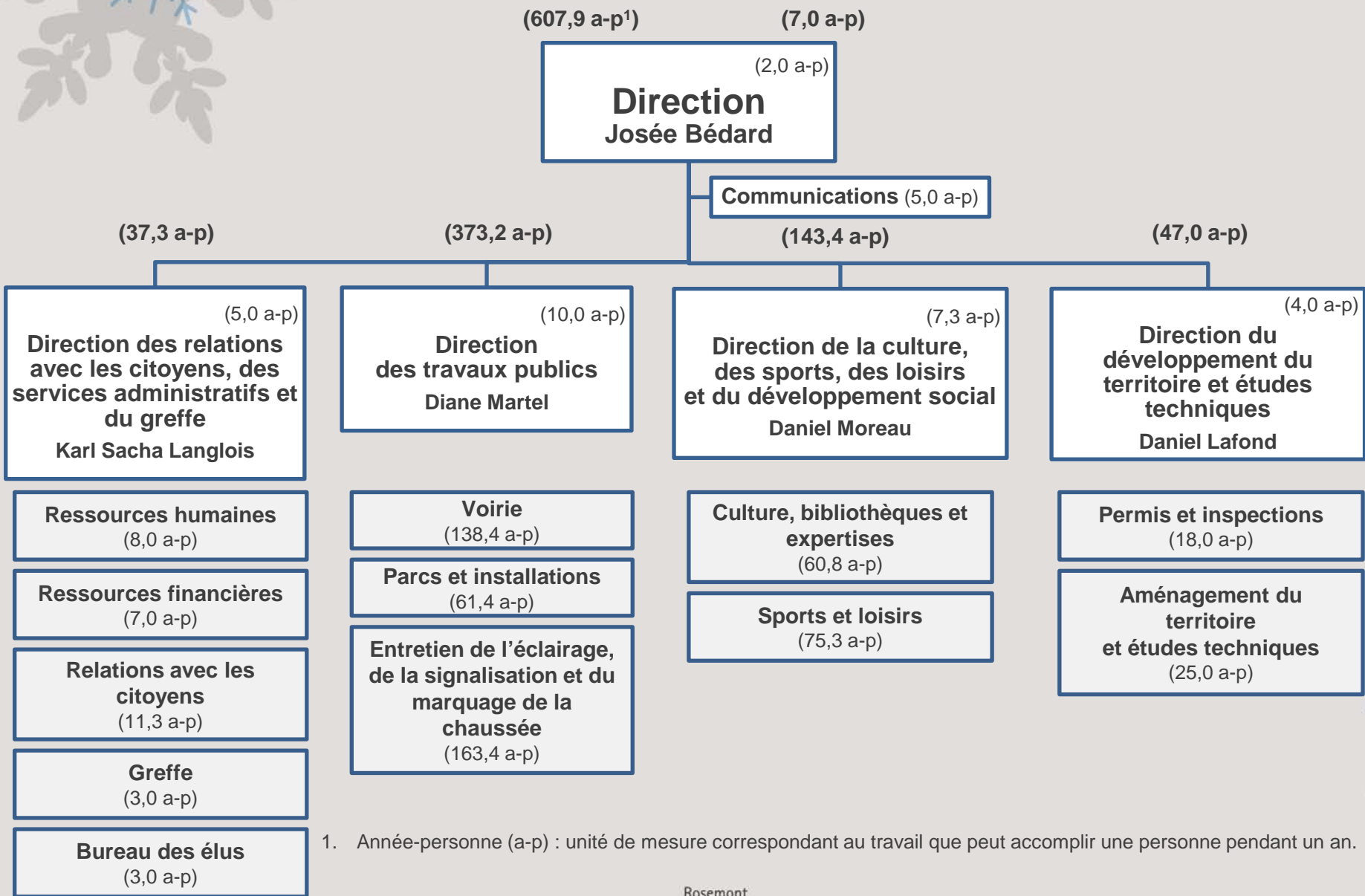
Ville de Montréal

De compétence centrale

- Les grandes **orientations** urbanistiques
- La **récupération** des matières résiduelles
- Le Service de **police** et le Service de **sécurité incendie** de Montréal
- Les axes routiers municipaux – **grandes artères**
- Le pouvoir de **taxation** et l'évaluation foncière
- La cour municipale
- Le **transport en commun**
- Les grands parcs, Espace pour la vie, le Quartier des spectacles, etc.
- La **gestion de l'eau** (aqueduc, usines d'épuration, etc.)



Organigramme



1. Année-personne (a-p) : unité de mesure correspondant au travail que peut accomplir une personne pendant un an.



2. Réalisations 2014



- Soutien à l'aménagement d'une vingtaine de ruelles vertes.
- Plantation d'arbres sur le domaine public et dans certaines zones industrielles.
- Élargissement de la collecte des résidus alimentaires à 20 000 nouvelles portes.
- Implantation de nouvelles mesures d'apaisement de la circulation et promotion du transport actif.
- Élaboration d'un plan local de déplacement visant à harmoniser et à sécuriser la mobilité des résidants, tant piétons et cyclistes qu'automobilistes.





- Aménagement de la place Shamrock, un nouvel espace public original, convivial et coloré situé dans le quartier de la Petite Italie.
- Réalisation d'un projet pilote testant un nouvel aménagement de la rue Saint-Hubert permettant d'améliorer le paysage urbain, d'offrir des aires de détente et de sécuriser les déplacements.
- Poursuite des travaux de réfection de la pataugeoire et du chalet du parc De Gaspé.
- Début des travaux de reconstruction du chalet du parc du Pélican.
- Réfection des quatre parcs canins de l'arrondissement.

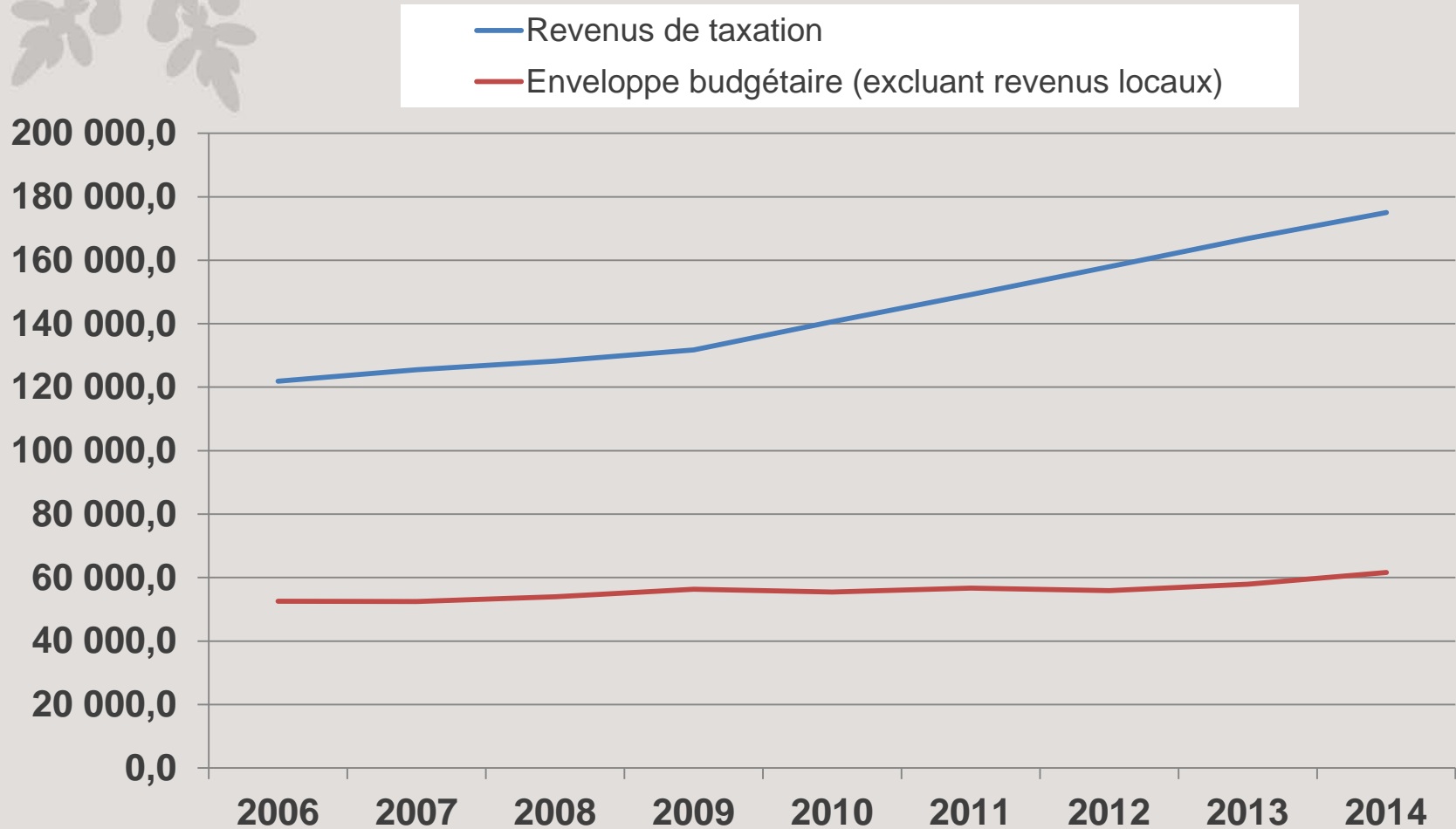




3. Budget de fonctionnement 2015

Revenus de taxation

(en milliers de \$)



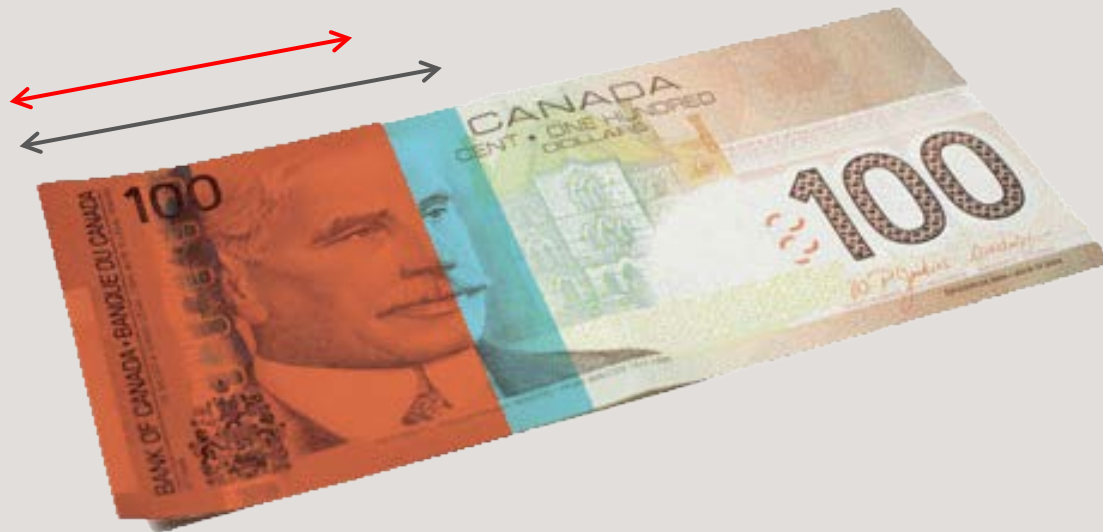
L'enveloppe budgétaire transférée à l'arrondissement ne croît pas au même rythme que les revenus de taxation touchant les propriétés de son territoire.

Revenus de taxation (suite)

Depuis 2006, les revenus de taxation perçus par la Ville augmentent, alors que la part qui revient à l'arrondissement diminue.

Sur un montant de 100 \$ de taxes perçues, l'arrondissement a reçu :

- 43 \$ en 2006
- **35 \$ en 2014**



Enveloppe budgétaire

(en milliers de dollars)

	2013		2014		2015	
1. Transfert de la Ville centre		52 464,0 \$		53 976,3 \$		56 397,6 \$
2. Taxe relative aux services	0,05 / 100 \$	5 635,8 \$	0,0471 / 100 \$	5 870,8 \$	0,0471 / 100 \$	6 365,6 \$
3. Revenus d'arrondissement		4 583,8 \$		4 766,4 \$		3 017,9 \$
Budget		62 683,6 \$		64 613,5 \$		65 781,1 \$

Pour limiter l'impact financier de l'augmentation de la valeur foncière des propriétés sur le compte de taxes des résidents :

- l'arrondissement a maintenu, en 2015, le même taux de taxe relative aux services qu'en 2014.

Enveloppe budgétaire (suite)

(en milliers de dollars)

Exemple d'un compte de taxes d'une propriété de l'arrondissement de valeur moyenne.

Montréal		Compte de taxes municipales										
Numéro de compte	Numéro de référence	Année	Période d'imposition						Date de facturation			
			Jour	Mois	Année	au	Jour	Mois	Année	Jour	Mois	Année
000000-00		2014	01	01	2014	au	31	12	2014	28	02	2014
Débiteur(s) du compte MADAME UNETELLE		Emplacement de la propriété 1234 RUE XYZ										
<input type="checkbox"/> Le présent compte s'adresse à la fois au(x) débiteur(s) identifié(s) ci-dessus et aux autres codébiteurs également inscrits comme propriétaires au rôle d'évaluation foncière.		Arrondissement : ROSEMONT, LA PETITE-PATRIE										
Désignation cadastrale 1234567		Valeur(s) imposable(s) au 31 décembre 2013			Valeur(s) imposable(s) ajustée(s) de 2014			Valeur(s) imp. inscrite(s) au rôle 2014-2016				
		334 400			362 267			418 000				
		Valeur(s) imposable(s) au 31 décembre 2014			Valeur(s) imposable(s) ajustée(s) de 2015			Valeur(s) imp. inscrite(s) au rôle 2014-2016				
		362 267			390 134			418 000				
Détail du compte		Base d'imposition		Taux		Montant						
VILLE DE MONTRÉAL		362 267		0,71 /100\$		2 572,10						
TAXE GÉNÉRALE												
CATÉGORIE DE L'IMMEUBLE : RÉSIDUELLE												
TAXE SPÉCIALE RELATIVE AU SERVICE DE L'EAU		362 267		0,1132 /100\$		410,09						
TAXE SPÉCIALE RELATIVE AU SERVICE DE LA VOIRIE		362 267		0,0041 /100\$		14,85						
ARRONDISSEMENT												
TAXE RELATIVE AUX SERVICES (RÈGL. RCA - 105)		362 267		0,0471 /100\$		170,63						
ARRONDISSEMENT												
TAXE RELATIVE AUX SERVICES (RÈGL. RCA - 105)		390 134		0,0471 /100\$		183,75						

2014

2015

En 2015, l'arrondissement a maintenu le même taux de la taxe relative aux services qu'en 2014, ce qui se traduit ici par une augmentation de 13,12 \$.

Enveloppe budgétaire (suite)

(en milliers de dollars)

Variations entre le budget 2014 et l'enveloppe budgétaire 2015

Budget 2014		64 613,5
	Variation budgétaire	Total
1. Transfert de la Ville centre		
Revenus des permis	1 786,3 ¹	
Réforme des arrondissements	494,6	
Équité salariale	209,5	
Entrepôt Chauveau	121,4	
Facturation immobilière	72,9	
Autres	19,0	
Élimination de la neige	-282,3 ²	
Sous-total		2 421,4
Total de l'enveloppe 2015		67 034,9
2. Taxe relative aux services		
Augmentation de la croissance immobilière	494,7	
Sous-total		494,7
3. Revenus d'arrondissement		
Augmentation SRRR (vignettes de stationnement)	40,8	
Redressement des revenus des enseignes publicitaires	-3,0	
Centralisation des revenus de permis	-1 786,3 ¹	
Sous-total		- 1 748,5
Budget de 2015		65 781,1

- À la suite de la réforme du financement des arrondissements (RFA), la comptabilisation des revenus de permis est gérée par la Ville (- 1 786,3 \$ aux revenus de l'arrondissement). Le montant équivalent aux revenus de permis nous est transféré pour nos dépenses (ajout de 1 786,3 \$ au transfert de la Ville).
- Le budget a été remis à la Ville qui a désormais la responsabilité de gérer cette activité.



Enveloppe budgétaire (suite)

(en milliers de dollars)

Malgré une enveloppe budgétaire d'arrondissement plus élevée cette année, le budget disponible diminue puisque nous devons assumer plusieurs nouvelles dépenses :

- **Coûts associés à l'indexation des salaires** : 1,068 M\$
(1 439,7 – 371,3 qui correspond à la portion EESM)
- **Augmentation du coût du contrat de collecte sélective** : 520 000 \$
- **Augmentation des frais interunités** : 227 700 \$
(loyer, entretien, énergie, etc.)

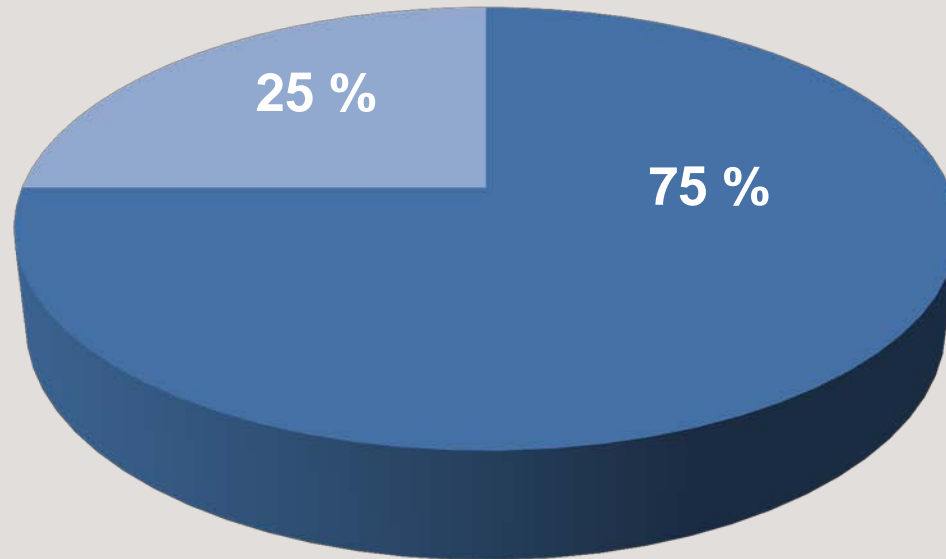
La contrainte budgétaire pour 2015 est de près de 2 M\$.

Rationalisation des dépenses

Pour répondre à la contrainte et équilibrer son budget, l'arrondissement a rationalisé ses dépenses de plus de 1,699 M\$.

Le principal objectif étant de préserver le plus possible les services aux citoyens, voici les choix qui ont été faits :

- Réduction de la masse salariale
- Réduction d'autres familles de dépenses



Contraintes budgétaires et financement des priorités : un défi de 3 326,6 \$

(en milliers de \$)

	En milliers de \$
Indexation de la rémunération	
Indexation incluant EESM	1 439,7
Sous-total	1 439,7
Financement des priorités de l'arrondissement	
Réfection mineure de trottoirs (RMT)	500,0
Agrile du frêne	329,0
Propreté : gardien de parc	93,7
Graffiti : domaine privé	80,0
Ruelles vertes	70,0
Sous-total	1 072,7
Obligations contractuelles	
Contribution aux organismes partenaires (indexation 2 %)	26,1
Collecte sélective	520,0
Frais interunités (relatifs aux immeubles)	227,7
EESM : RPP	40,4
Sous-total	814,2
Total	3 326,6

Solutions identifiées pour trouver 3,3 M\$

	En milliers de \$
Rationalisation de la main d'œuvre	
Direction de la culture, des sports, des loisirs et du développement social (DCSLDS)	514,5
Direction des relations avec les citoyens, services administratifs et greffe (DRCSAG)	419,5
Direction des travaux publics (DTP)	180,0
Direction du développement du territoire et études techniques (DTET)	137,6
Direction d'arrondissement (DA)	23,2
Sous-total	1 274,8
Rationalisation autres familles de dépenses	
Tandem	100,0
Entretien des parcs écoles	85,0
Arrêt du service du Bibliobus	83,6
Rationalisation du budget de fonctionnement (DCSLDS et communications)	47,0
Réduction des activités culturelles	34,0
Bac de recyclage	30,0
Autres	25,4
Location d'appareil	20,0
Sous-total	425,0
Total rationalisation	1 699,8
Autres sources de financement*	
Augmentation des revenus due à la croissance immobilière	494,7
Ajustement à la suite de la réforme du financement des arrondissements (RFA)	494,6
Financement par les charges interunités – Entretien de l'éclairage, de la signalisation et marquage sur la chaussée	371,3
Équité salariale	209,4
Augmentation des revenus de stationnement sur rue réservé aux résidents - SRRR	37,8
Autres	19,0
Total autres sources de financement	1 626,8
Grand total	3 326,6

Effectifs par directions

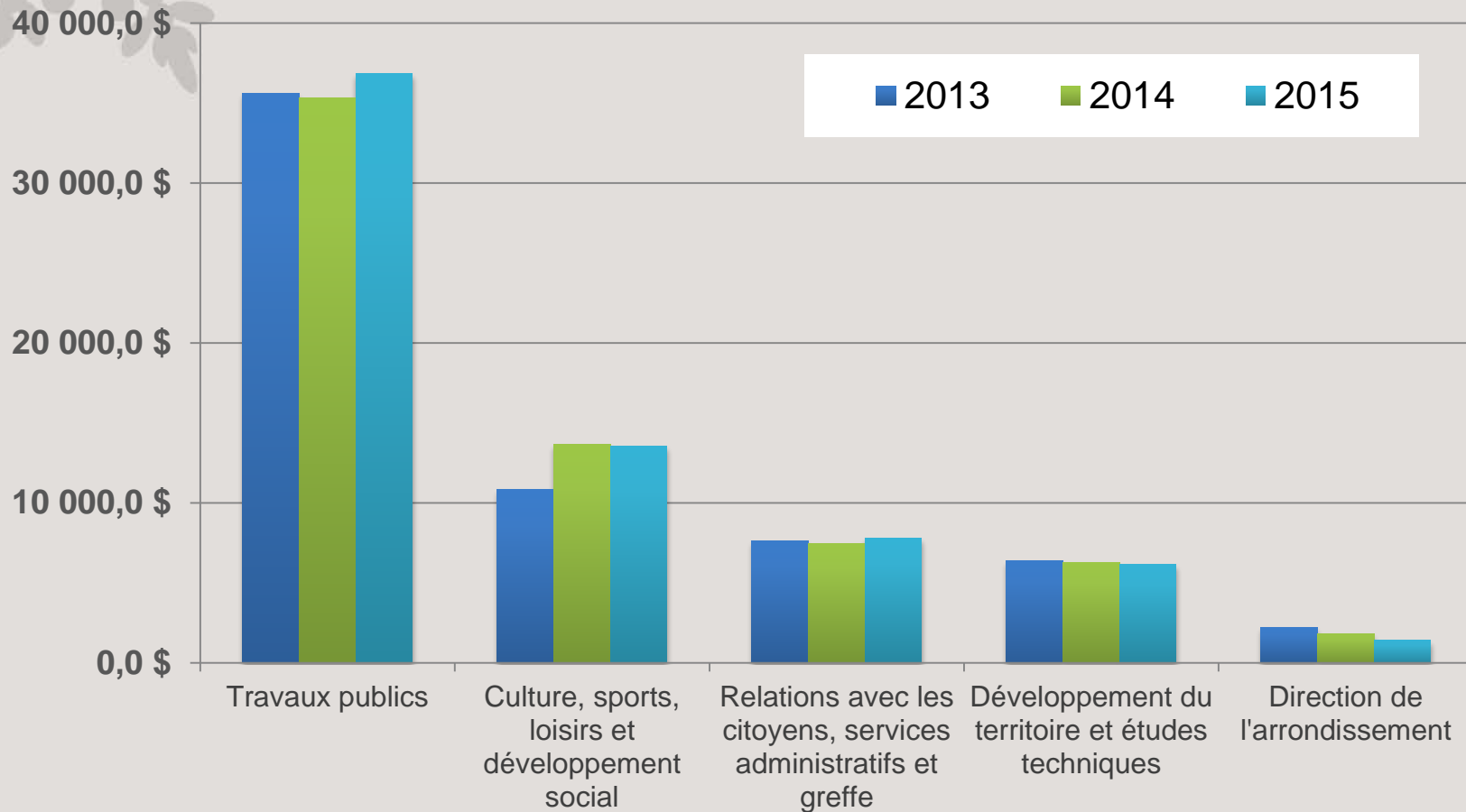
(607,9 année-personnes)

	Budget					Variation
	2011	2012	2013	2014	2015	a-p
Directions						
Travaux publics	230,5	224,5	227,5	226,8	209,8	-17
Culture, sports, loisirs et développement social	122,8	122,8	123,6	150,7 ¹	143,4	-7,3
Développement du territoire et études techniques	25	25	31	31	47	16 ²
Relations avec les citoyens, services administratifs et greffe	20	19	20	19	37,3	18,3 ³
Direction de l'arrondissement	2	2	2	2	7	5 ⁴
Affaires publiques et greffe	18	18	20	23,9	0	-23,9
Sous-total année-personne	418,3	411,3	424,1	453,4	444,5	-8,9⁵
Entretien éclairage, signalisation et marquage (EESM)						
Sous-total année-personne	149,4	149,4	155,4	158,4	163,4	5
Total année-personne	567,7	560,7	579,5	611,8	607,9	-3,9

Effort de rationalisation : 21 postes ont été abolis et 9 postes ont été créés⁵.

1. Ajout de 27,1 année-personnes à la bibliothèque Marc-Favreau en 2014.
2. L'équipe du bureau technique a été transférée à la Direction du développement du territoire et études techniques (DTET).
3. Création de la Direction des relations avec les citoyens, services administratifs et greffe (DRCSAG) par la fusion de la Direction des services administratifs et de la Direction des affaires publiques et du greffe.
4. L'équipe des communications a été transférée à la direction de l'arrondissement.
5. Ce chiffre ne reflète pas l'effort réel de l'arrondissement en termes de rationalisation de la main d'œuvre. Puisque plusieurs postes étaient financés à même les surplus, leur abolition n'est pas illustrée au budget.

Répartition du budget par directions (suite) (en milliers de dollars)



En 2015, l'arrondissement investit davantage dans les travaux publics : plus de 1 M\$ serviront notamment à améliorer la propreté, à lutter contre les graffitis, à lutter contre l'agrile du frêne et à effectuer la réfection de trottoirs.

Variations de la répartition du budget par directions (en milliers de dollars)

	Réel			au	Budget		Variation budgétaire
	2011	2012	2013	31-08-2014 ¹	2014	2015	2014 vs 2015
Travaux publics	35 706,9	38 024,8	39 511,9	24 895,3	35 303,2	36 845,2	1 542,0
Culture, sports, loisirs et développement social	13 801,2	13 927,5	11 943,8	8 612,4	13 686,4 ²	13 549,1	-137,3
Relations avec les citoyens, services administratifs et greffe	4 991,1	4 571,7	7 605,0 ³	4 337,2	7 487,5	7 803,6	316,1
Développement du territoire et études techniques	5 277,2	5 649,7	6 105,9	3 784,5	6 294,2	6 187,1	-107,1
Direction de l'arrondissement	1 858,1	1 966,0	1 438,5	1 107,9	1 842,2	1 396,1	-446,1
Utilisation de surplus⁴	2 722,7	2 419,8	5 152,2	1 177,5	0,0	0,0	
Total	64 357,2	66 559,5	71 757,3	43 914,8	64 613,5	65 781,1	1 167,6

1. Montants dépensés ou engagés (contrats octroyés pour lesquels les biens ou les services n'ont pas été reçus ou rendus).
2. Ajout du budget pour la bibliothèque Marc-Favreau.
3. Centralisation des budgets immeubles à la Direction des relations avec les citoyens, services administratifs et greffe.
4. Les surplus peuvent être utilisés pour la réalisation de divers projets.

Répartition du budget par directions (suite)

(en milliers de dollars)

	Budget					
	2013	%	2014	%	2015	%
Travaux publics	35 605,0 \$	56,80 %	35 303,2 \$	54,64 %	36 845,2 \$	56,01 %
Culture, sports, loisirs et développement social	10 831,5 \$	17,28 %	13 686,4 \$	21,18 %	13 549,1 \$	20,60 %
Relations avec les citoyens, services administratifs et greffe	7 655,3 \$	12,21 %	7 487,5 \$	11,59 %	7 803,6 \$	11,86 %
Développement du territoire et études techniques	6 366,2 \$	10,16 %	6 294,2 \$	9,74 %	6 187,1 \$	9,41 %
Direction de l'arrondissement	2 225,6 \$	3,55 %	1 842,2 \$	2,85 %	1 396,1 \$	2,12 %
Total	62 683,6 \$	100,00 %	64 613,5 \$	100,00 %	65 781,1 \$	100,00 %

Catégories de dépenses par directions (suite)

65 781,1 \$ (en milliers de dollars)

57 % du budget de l'arrondissement est dédié à des dépenses de rémunération.

	Réel			au	Budget		Variation budgétaire
	2011	2012	2013		31-08-2014	2014	
Dépenses de rémunération							
Travaux publics	18 122,3	18 403,8	19 591,7	11 683,0	18 378,1	18 826,3	448,2
Culture, sports, loisirs et développement social	7 595,4	7 613,7	8 674,7	5 865,1	10 011,3	9 941,5	-69,8
Développement du territoire et études techniques	3 657,9	4 015,4	4 297,9	2 569,7	4 646,9	4 563,7	-83,2
Relations avec les citoyens, services administratifs et greffe	3 406,8	3 334,8	3 655,7	2 294,3	3 509,9	3 439,0	-70,9
Direction de l'arrondissement	996,4	1 071,5	312,4	623,2	877,7	820,6	-57,1
Utilisation des surplus	1 368,9	896,4	1 660,0	315,2	0,0	0,0	
Sous-total*	35 147,7	35 335,6	38 192,4	23 350,5	37 423,9	37 591,1	167,2

*Le sous-total exclut la portion dédiée à la Division EESM pour les autres arrondissements.

Catégories de dépenses par direction (suite)

65 781,1 \$ (en milliers de dollars)

43 % du budget de l'arrondissement est dédié à des ressources matérielles.

	Réal				au	Budget		Variation
	2011	2012	2013	31-08-2014		2014	2015	2014 vs 2015
Autres familles de dépenses								
Travaux publics	17 584,6	19 621,1	19 920,2	13 212,4	16 925,1	18 018,9	1 093,8	
Relations avec les citoyens, services administratifs et greffe	1 584,4	1 236,9	3 949,3	2 042,9	3 977,6	4 364,6	387,0	
Culture, sports, loisirs et développement social	6 205,7	6 313,7	3 269,2	2 747,2	3 675,1	3 607,6	-67,5	
Développement du territoire et études techniques	1 619,3	1 634,3	1 808,0	1 214,7	1 647,3	1 623,4	-23,9	
Direction de l'arrondissement	861,6	894,5	1 068,9	484,8	964,5	575,5	-389,0	
Utilisation des surplus	1 353,9	1 523,4	3 549,3	862,3	0,0	0,0		
Sous-total*	29 209,5	31 223,9	33 564,9	20 564,3	27 189,6	28 190,0	1 000,4	
Grand total (rémunération + autres familles de dépenses)	64 357,2	66 559,5	71 757,3	43 914,8	64 613,5	65 781,1	1 167,6	

*Le sous-total exclut la portion dédiée à la Division EESM pour les autres arrondissements.

Dépenses par directions, divisions et activités

65 781,1 \$ (en milliers de dollars)

	Réal			au	Budget		Variation budgétaire
	2011	2012	2013	31-08-2014	2014	2015	2014 vs 2015
Travaux publics							
Direction	264,5	333,7	432,3	618,9	909,2	925,3	16,1
Voirie							
Enlèvement de la neige	7 802,8	9 776,1	10 523,7	5 694,3	8 340,7	8 587,8	247,1
Voirie municipale	5 300,1	5 550,1	5 220,5	3 655,4	5 107,5	5 729,4	621,9
Déchets domestiques	5 101,9	5 091,6	4 776,0	3 593,7	5 438,5	5 542,2	103,7
Activités d'adm. et de soutien - à répartir ¹	3 307,8	3 246,0	2 976,1	1 891,5	2 905,3	2 827,0	-78,3
Gestion de l'eau	2 280,3	2 491,1	3 042,5	1 975,1	2 240,1	2 240,1	0,0
Collecte sélective	1 848,5	2 172,8	2 163,4	2 039,3	1 716,5	2 152,8	436,3
Circulation et stationnement	2 283,4	1 145,3	1 976,9	671,5	1 304,8	1 348,7	43,9
Éclairage des rues	885,8	1 291,5	1 215,9	447,7	928,0	977,2	49,2
Matières organiques	146,2	48,0	201,0	63,8	150,3	150,3	0,0
Autres (hygiène du milieu, etc.)	48,1	46,2	83,4	74,4	78,0	78,0	0,0
Charges interunités (enlèvement neige)	337,1	433,8	529,1	34,8	282,3	0,0 ²	-282,3
Parcs et installations	6 100,4	6 398,6	6 370,9	4 134,9	5 902,0	6 286,4	384,4
Sous-total	35 706,9	38 024,8	39 511,8	24 895,3	35 303,2	36 845,2	1 542,0

1. Il s'agit d'activités d'administration à répartir aux catégories de dépenses suivantes : Voirie municipale, Enlèvement de la neige et Réseau de distribution de l'eau potable.

2. Le budget a été remis à la Ville qui a désormais la responsabilité de gérer le dépôt à neige.

Dépenses par directions, divisions et activités (suite)

65 781,1 \$ (en milliers de dollars)

	Réel			au	Budget		Variation budgétaire
	2011	2012	2013	31-08-2014	2014	2015	2014 vs 2015
Culture, sports, loisirs et développement social							
Direction	240,2	252,0	685,2	440,9	778,4	749,4	-29,0
Division sports et loisirs							
Activités culturelles	1 652,1	1 720,1	1 698,8	1 433,0	1 842,4	1 852,4	10,0
Piscines	1 861,2	1 922,4	1 460,2	966,4	1 577,4	1 629,7	52,3
Arénas et patinoires	2 187,2	2 070,9	1 658,4	885,3	1 601,6	1 495,5	-106,1
Centres communautaires	2 113,8	2 220,5	822,1	679,7	577,3	599,2	21,9
Activités récréatives	651,0	517,7	498,8	316,8	487,9	593,4	105,5
Santé et bien-être	308,2	336,5	306,5	351,0	351,6	358,1	6,5
Gestion casse-croûtes	167,0	142,6	188,9	142,2	184,9	231,0	46,1
Parcs et terrains de jeux	504,4	512,8	209,2	134,7	220,4	218,4	-2,0
Sécurité publique	208,0	212,1	212,1	220,6	220,7	122,8	-97,9
Parc Maisonneuve	80,0	85,2	66,2	12,5	105,9	108,1	2,2
Division culture, bibliothèques et expertises							
Bibliothèques	2 264,1	2 298,4	2 932,3	2 340,5	4 553,3	4 533,6	-19,7
Maison de la culture et initiatives culturelles	412,3	434,4	502,2	305,5	533,5	531,7	-1,8
Développement social et expertises	729,2	826,3	342,0	244,7	408,0	360,6	-47,4
Gestion Bibliobus	95,0	88,6	93,6	58,0	83,6	0,0	-83,6
Gestion des bâtiments	327,5	286,7	267,0	80,4	159,5	165,2	5,7
Sous-total	13 801,2	13 927,2	11 943,5	8 612,2	13 686,4	13 549,1	-137,3

Dépenses par directions, divisions et activités (suite)

65 781,1 \$ (en milliers de dollars)

	Réel			au 31-08-2014	Budget		Variation budgétaire 2014 vs 2015
	2011	2012	2013		2014	2015	
Relations avec les citoyens, services administratifs et greffe							
Direction	1 844,0	1 473,5	1 967,9	234,3	540,8	917,1	376,3
Division des ressources financières et matérielles	903,3	901,9	3 262,9	2 520,7	4 427,3	4 395,9	-31,4
Division des relations avec les citoyens	735,7	768,2	876,8	553,1	887,7	942,6	54,9
Division des ressources humaines	870,3	788,4	826,3	534,8	892,6	782,2	-110,4
Division du Greffe	345,7	360,6	401,4	243,5	454,4	463,7	9,3
Bureau des élus	277,8	279,1	280,8	224,1	284,7	302,1	17,4
Santé et sécurité au travail	14,4	0,0	-11,1	26,7	0,0	0,0	0,0
Sous-total	4 991,2	4 571,7	7 605,0	4 337,2	7 487,5	7 803,6	316,1
Développement du territoire et études techniques							
Urbanisme, permis et inspection	2 638,4	2 884,0	3 185,1	1 980,5	3 401,4	3 437,2	35,8
Études techniques	2 638,8	2 765,7	2 920,8	1 804,0	2 892,8	2 749,9	-142,9
Sous-total	5 277,2	5 649,7	6 105,9	3 784,5	6 294,2	6 187,1	-107,1

Dépenses par directions, divisions et activités (suite)

65 781,1 \$ (en milliers de dollars)

	Réal			au	Budget		Variation budgétaire
	2011	2012	2013	31-08-2014	2014	2015	2014 vs 2015
Direction de l'arrondissement							
Direction	678,0	676,8	72,6*	327,8	566,2	481,2	-85,0
Communications	1 180,0	1 289,2	1 308,8	780,2	1 276,0	914,9	-361,1
Utilisation des surplus	2 722,7	2 419,8	5 209,2	1 177,5	0,0	0,0	
Sous-total	4 580,7	4 385,8	6 590,6	2 285,5	1 842,2	1 396,1	-446,1
Grand total	64 357,2	66 559,5	71 757,3	43 914,8	64 613,5	65 781,1	1 167,6

*Transfert de fonds de 650,0 \$ afin d'absorber le déficit de la santé et sécurité au travail de l'ensemble de l'arrondissement.

Dépenses par familles d'activités

65 781,1 \$ (en milliers de dollars)

	Réel			au	Budget		Variation budgétaire
	2011	2012	2013	30-juin-14	2014	2015	2014 vs 2015
Administration générale	7 601,2	7 316,3	10 281,6	4 939,4	9 771,2	9 651,2	-120,0
Sécurité publique	266,3	303,0	332,2	237,0	424,6	317,6	-107,0
Transport	23 316,5	24 700,1	27 491,3	10 165,9	21 759,0	21 821,9	62,9
Hygiène du milieu ¹	9 752,8	10 265,5	11 133,2	4 594,4	9 623,4	10 490,9	867,5
Santé et bien-être ²	509,8	501,6	509,8	394,2	522,0	484,0	-38,0
Aménagement, urbanisme et développement	2 642,9	2 940,9	3 361,5	1 563,0	3 292,5	3 337,4	44,9
Loisirs et culture	20 267,8	20 532,2	18 647,8	9 649,7	19 220,8	19 678,1	457,3
Grand total	64 357,2	66 559,5	71 757,3	31 543,8	64 613,5	65 781,1	1 167,6

1. Voir descriptif des dépenses à la diapositive 33.

2. Contributions à des organismes de développement social.

Dépenses par familles d'activités (suite)

65 781,1 \$ (en milliers de dollars)

	Réel			au	Budget		Variation budgétaire
	2011	2012	2013	30-juin-14	2014	2015	2014 vs 2015
Administration générale							
Conseil municipal	277,8	296,3	280,8	175,8	284,7	302,1	17,4
Application de la loi ¹	19,8	19,8	19,8	9,9	19,8	19,8	0,0
Gestion financière et administrative	4 834,2	4 867,8	7 703,4	3 471,5	7 232,0	7 386,6	154,6
Greffe	347,3	370,3	407,9	203,6	454,4	247,7	-206,7
Gestion du personnel	870,3	788,4	826,3	409,8	892,6	782,2	-110,4
Autres - administration générale	1 245,7	1 090,1	1 006,1	507,3	887,7	912,8	25,1
Compte transitoire - dépenses internes à imputer aux activités d'investissement	6,2	-116,4	37,3	161,1	0,0	0,0	0,0
À répartir - autres dépenses d'administration générale ²			-0,1	0,4		0,0	
Sous-total	7 601,2	7 316,3	10 281,6	4 939,4	9 771,2	9 651,2	-120,0
Sécurité publique							
Sécurité civile	-0,3	0,0				0,0	0,0
Autres - Sécurité publique	266,6	303,0	332,2	237,0	424,6	317,6	-107,0
Sous-total	266,3	303,0	332,2	237,0	424,6	317,6	-107,0

1. Charges interunités liées à la présence d'officiers de liaison à la Cour de justice.

2. Charges sociales relatives à des accidents du travail.

Dépenses par familles d'activités (suite)

65 781,1 \$ (en milliers de dollars)

	Réel		au		Budget		Variation
	2011	2012	2013	30-juin-14	2014	2015	2014 vs 2015
Transport							
Voirie municipale	6 879,9	7 192,2	6 851,5	3 341,5	6 919,1	7 907,8	988,7
Enlèvement de la neige	9 788,8	11 954,5	14 363,8	5 120,7	10 006,7	9 975,4	-31,3
Éclairage des rues	3 169,7	3 115,4	3 096,8	1 017,5	2 460,2	2 038,8	-421,4
Circulation et stationnement	3 478,1	2 437,9	3 122,0	686,2	2 373,0	1 899,9	-473,1
Autres - Transport			57,1	0,0		0,0	
Sous-total	23 316,5	24 700,1	27 491,3	10 165,9	21 759,0	21 821,9	62,9
Hygiène du milieu							
Réseau de distribution de l'eau potable	1 832,0	2 117,9	2 826,2	1 257,6	1 840,1	2 200,6	360,5
Réseaux d'égouts	448,4	373,1	216,2	145,9	400,0	367,0	-33,0
Déchets domestiques et assimilés - collecte et transport	4 926,3	4 907,2	4 778,2	2 270,7	5 438,5	5 542,2	103,7
Déchets domestiques et assimilés - élimination	175,5	184,4	-2,2	0,0	0,0	0,0	0,0
Collecte sélective - collecte et transport	2 080,6	2 491,7	2 912,6	870,1	1 716,5	2 152,8	436,3
Matières organiques - collecte et transport	146,2	48,0	201,0	23,8	150,3	150,3	0,0
Protection de l'environnement	95,8	96,9	94,7	0,0	0,0	0,0	0,0
Autres - hygiène du milieu	48,1	46,2	106,3	26,4	78,0	78,0	0,0
Sous-total	9 752,8	10 265,5	11 133,2	4 594,4	9 623,4	10 490,9	867,5

Dépenses par familles d'activités (suite)

65 781,1 \$ (en milliers de dollars)

	Réel			au	Budget		Variation
	2011	2012	2013	30-juin-14	2014	2015	2014 vs 2015
Santé et bien-être							
Autres - santé et bien-être	509,8	501,6	509,8	394,2	522,0	484,0	-38,0
Sous-total	509,8	501,6	509,8	394,2	522,0	484,0	-38,0
Aménagement, urbanisme et développement							
Aménagement, urbanisme et zonage	2 347,1	2 577,8	2 938,0	1 298,5	2 877,4	2 923,7	46,3
Industrie et commerce	295,7	363,1	423,5	264,6	415,1	413,7	-1,4
Sous-total	2 642,9	2 940,9	3 361,5	1 563,0	3 292,5	3 337,4	44,9
Loisirs et culture							
Centres communautaires - activités récréatives	2 487,9	2 479,5	1 050,9	647,3	795,2	807,3	12,1
Patinoires intérieures et extérieures	2 593,6	2 424,1	2 037,9	1 006,4	2 004,8	1 935,2	-69,6
Piscines, plages et ports de plaisance	2 082,0	2 138,3	1 762,2	789,4	1 795,7	1 838,4	42,7
Parcs et terrains de jeux	7 665,9	7 851,1	7 486,0	3 405,0	6 821,7	7 271,0	449,3
Autres - activités récréatives*	411,0	413,0	409,1	204,1	412,7	534,1	121,4
Centres communautaires - activités culturelles	1 376,5	1 472,5	1 499,1	893,6	1 508,3	1 500,7	-7,6
Bibliothèques	3 650,9	3 753,7	4 402,6	2 703,9	5 882,4	5 791,4	-91,0
Sous-total	20 267,8	20 532,2	18 647,8	9 649,7	19 220,8	19 678,1	457,3

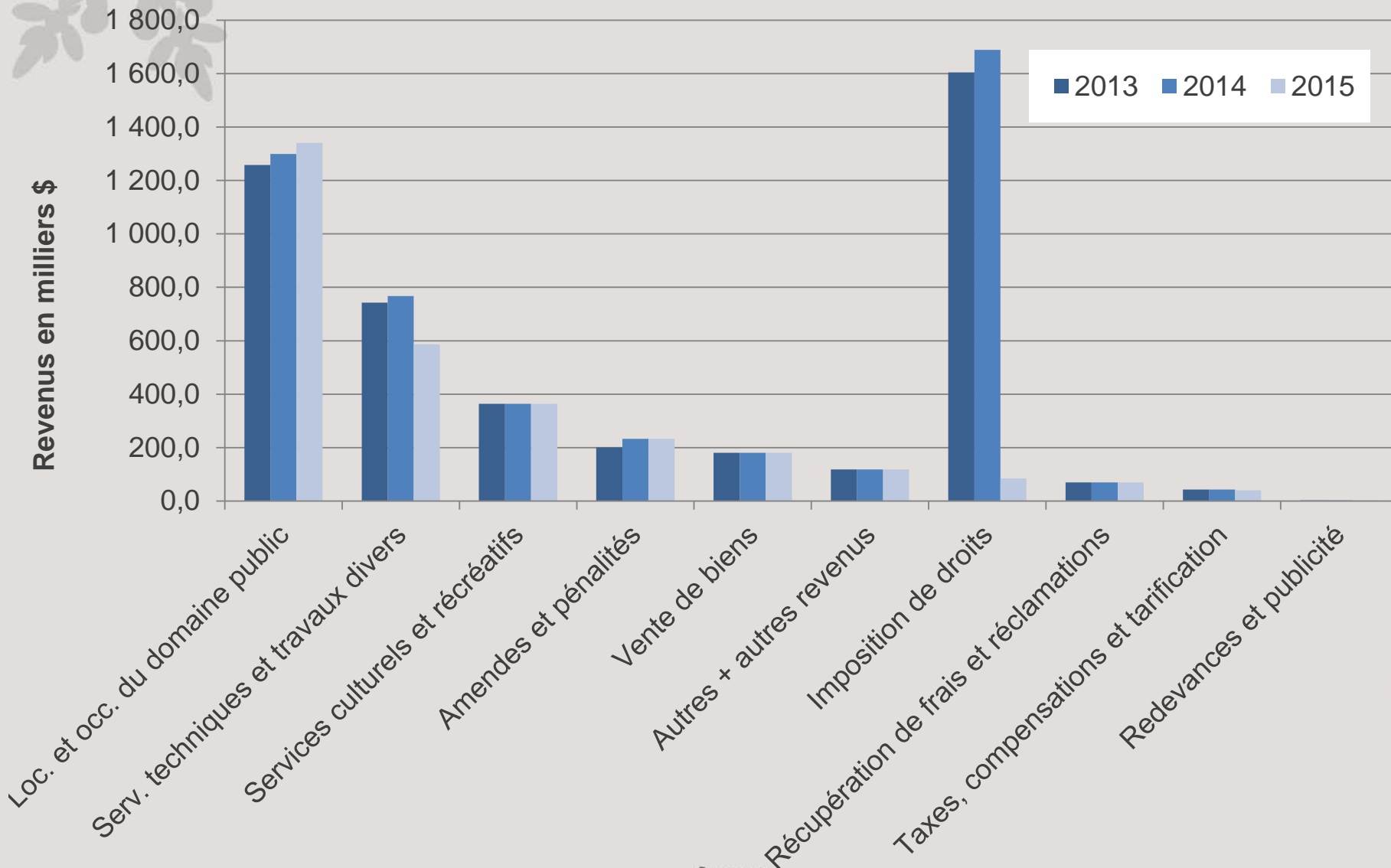
* Regroupe des dépenses de services professionnels et techniques et des charges interunités (entrepôt Chauveau).



4. Revenus 2015

Sommaire des revenus par objets

3 017,9 \$ (en milliers de dollars)



Sommaire des revenus par objets (suite)

3 017,9 \$ (en milliers de dollars)

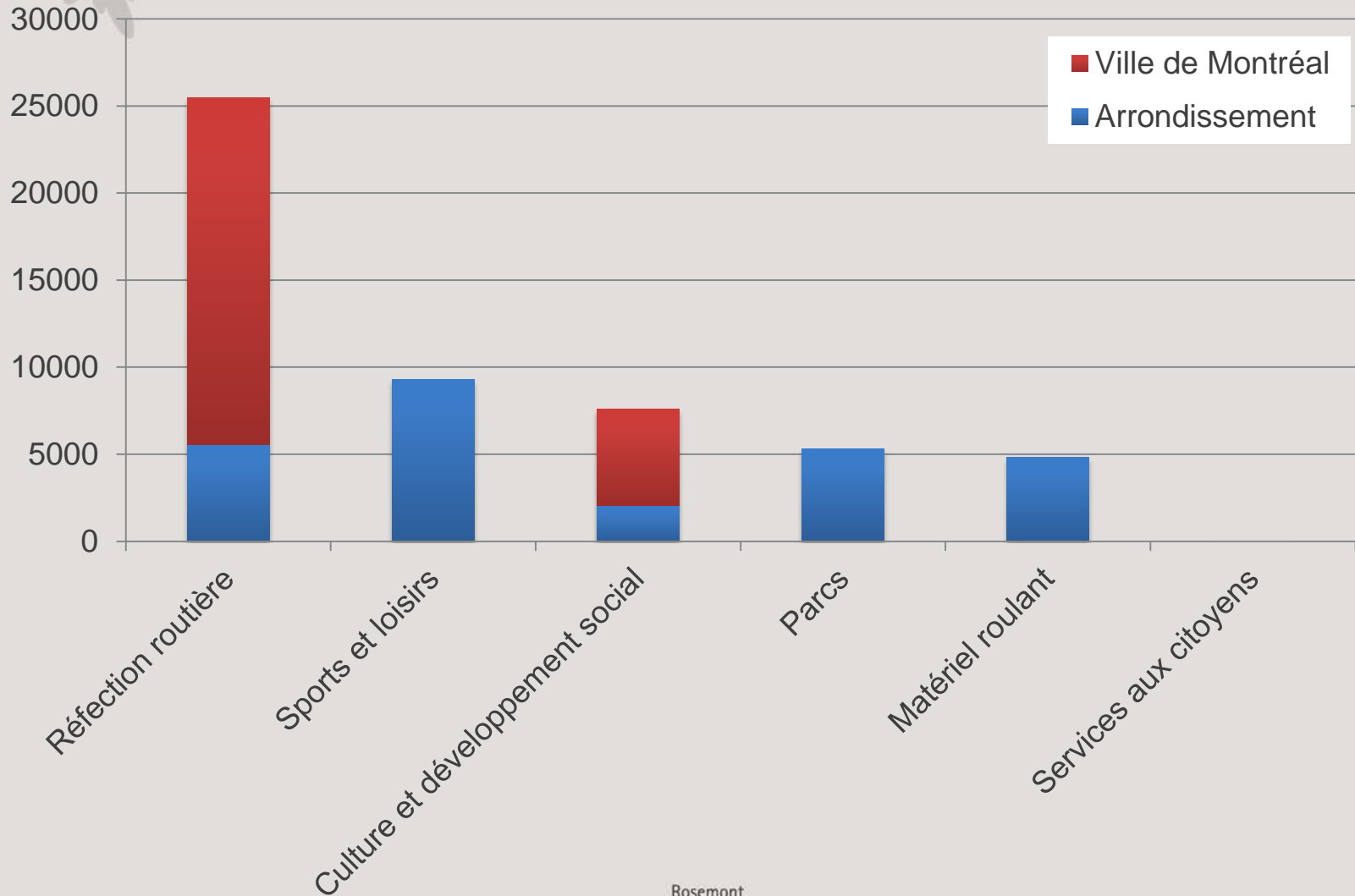
Revenus par objets	Budget			Variation budgétaire
	2013	2014	2015	2014 vs 2015
Location et occupation du domaine public	1 258,4	1 299,7	1 340,5	40,8
Services techniques et travaux divers	742,7	767,7	586,5	-181,2
Services culturels et récréatifs	364,3	364,3	364,3	0,0
Amendes et pénalités	200,8	232,6	232,6	0,0
Vente de biens	180,0	180,0	180,0	0,0
Autres + autres revenus	118,4	118,4	118,4	0,0
Imposition de droits (permis)	1 604,6	1 689,1	84,0	-1 605,1
Récupération de frais et réclamations	69,0	69,0	69,0	0,0
Taxes, compensations et tarification	43,2	43,2	40,2	-3,0
Redevances et publicité	2,4	2,4	2,4	0,0
Total	4 583,8	4 766,4	3 017,9	-1 748,5



5. Programme triennal d'immobilisation (PTI) 2015-2017

Répartition des dépenses par catégories

(en milliers de \$)



Dépenses par catégories

(en milliers de \$)

	2015	2016	2017	Total
Sports et loisirs	(en milliers de \$)			
Piscine Rosemont Construction d'une nouvelle piscine		200	1 400	1 600
Piscine Saint-Denis Système de chauffage, enveloppe extérieure du bâtiment et divers travaux de mise à niveau	390	1 183	467	2 040
Piscine Joseph-Paré Travaux de réfection			1 250	1 250
Centre Étienne-Desmarteau Mise aux normes du système de réfrigération	850	1 265	785	2 900
Éclairage du parc Père-Marquette		500		500
Éclairage du parc Sainte-Bernadette	500			500
Parc Étienne-Desmarteau Terrain de soccer et football synthétique		500		500
Sous-total	1 740	3 648	3 902	9 290

Dépenses par catégories (suite)

(en milliers de \$)

	2015	2016	2017	Total
Parcs	(en milliers de \$)			
Aménagement du parc Luc-Durand	980			980
Jeux d'eau et pataugeoires	1 054	1 877		2 931
Parc de l'Ukraine			1 000	1 000
Jeux d'eau et réfection du chalet de parc				
Aire de jeu du parc de l'Ukraine			423	423
Sous total	2 034	1 877	1 423	5 334
Culture et développement social				
Centre Gabrielle-et-Marcel-Lapalme	1 749			1 749
Réfection : toiture enveloppe extérieure du bâtiment				
Bibliothèque de Rosemont	105			105
RFID				
Revitalisation de l'avenue Shamrock			200	200
Phase 2				
Sous-total	1 854		200	2 054

Dépenses par catégories (suite)

(en milliers de \$)

	2015	2016	2017	Total*
Services aux citoyens	(en milliers de \$)			
Bureau d'arrondissement Réaménagement des bureaux	300			300
Sous-total	300			300
Matériel roulant				
Arrondissement	1 000	1 000	1 000	3 000
Division de l'entretien de l'éclairage, de la signalisation et du marquage de la chaussée	615	615	615	1 845
Sous-total	1 615	1 615	1 615	4 845
Infrastructures routières				
Centre Préfontaine Aménagement d'un sentier	400			400
Réfection routière et apaisement de la circulation	1 700	1 700	1 700	5 100
Sous-total	2 100	1 700	1 700	5 500
Total PTI de l'arrondissement 2015-2017*	9 643	8 840	8 840	27 323

* Le grand total du PTI 2015-2017 exclut les investissements de la Ville de Montréal.

Dépenses par catégories (suite)

(en milliers de \$)

	2015	2016	2017	Total
Investissements – Ville de Montréal	(en milliers de \$)			
Bibliothèque et maison de la culture de Rosemont–La Petite-Patrie Accessibilité universelle	250			250
Bibliothèque de Rosemont Accessibilité universelle	2 000			2 000
Centre Gabrielle-et-Marcel-Lapalme Installation d'un ascenseur – Accessibilité universelle	3 000			3 000
Centre communautaire et de loisirs Masson Accessibilité universelle	300			300
Parcs des Gorilles				
Programme de réfection routière	3 229			3 229
Programme planage-revêtement	2 691			2 691
Rue Saint-Hubert		23 000		23 000
Sous-total PTI de la Ville de Montréal	11 470	23 000		34 470



6. Orientations budgétaires 2015



- Poursuite, à hauteur de 1 700 000 \$, des programmes d'apaisement de la circulation et de réfection routière qui permettent d'offrir aux résidants un milieu de vie plus sécuritaire.
- Réalisation des travaux d'aménagement pour le parc Luc-Durand, situé à l'arrière de la bibliothèque Marc-Favreau.
- Réfection de plusieurs installations sportives et récréatives : transformation de pataugeoires en jeux d'eau; réparation de la toiture et de l'enveloppe du bâtiment du centre Gabrielle-et-Marcel-Lapalme; mise aux normes du système de chauffage et de l'enveloppe du bâtiment de la piscine Saint-Denis; poursuite de la mise aux normes du système de réfrigération de l'aréna Étienne-Desmarteau.





- Remplacement du système d'éclairage du parc Sainte-Bernadette.
- Finalisation des travaux d'implantation du système RFID (technologie d'identification par radio fréquence) à la bibliothèque de Rosemont.
- Poursuite du rajeunissement de la flotte de véhicules de l'arrondissement.
- Poursuite des efforts de rationalisation des dépenses de fonctionnement.

